

Γλώσσα – Λογοτεχνία ΕΠΑΛ

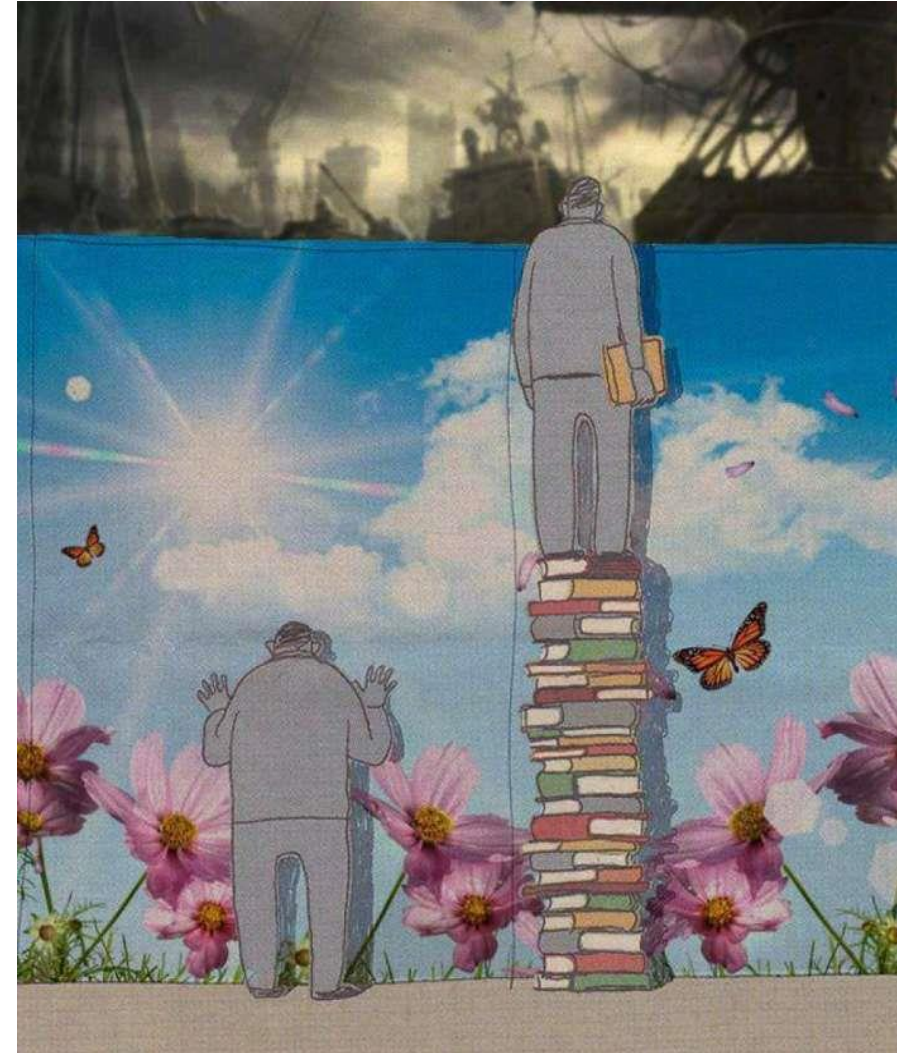


Γιούλη Χρονοπούλου
Οκτώβριος 2016

Alireza Darvish

Επαγγελματική εκπαίδευση

- Σχολείο θεωρίας και πράξης
- Η διάκριση ακαδημαϊκού – τεχνικού κοινωνικά ιεραρχημένη (αρνητική εικόνα στη σκέψη του παιδιού – έρευνες)
- Οι μαθητικές επιδόσεις εξαρτώνται κυρίως από το εξωσχολικό περιβάλλον
- Απάντηση: το ενιαίο σχολείο
 - αμβλύνει τα στερεότυπα
 - μειώνει την επίδραση κοινωνικών ανισοτήτων
 - συμβάλλει στον καλύτερο επαγγελματικό προσανατολισμό

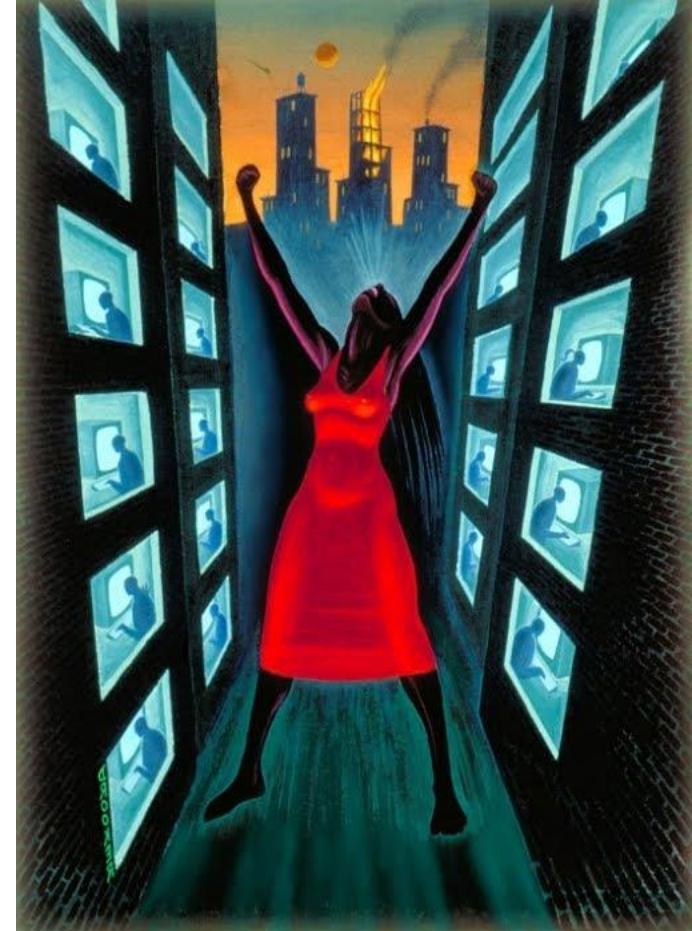


- Η τεχνική επαγγελματική εκπαίδευση παράγοντας για αναπτυξιακό σχεδιασμό
- Βασικός στόχος: η διαμόρφωση πολυδιάστατης προσωπικότητας
- Ανάγκη για υψηλού επιπέδου γενική παιδεία & ανθρωπιστική καλλιέργεια



Ο ρόλος της γενικής παιδείας στην τεχνική εκπαίδευση

- Με βάση τα επαγγελματικά περιγράμματα ΕΟΠΠΕΠ:
 - γενικές γνώσεις παντού / επικοινωνία – γλώσσα
 - συχνά η γενική παιδεία προϋπόθεση
 - βοηθά στην άσκηση του επαγγέλματος
- Α' τάξη: 22 ώρες γενικής παιδείας, 3 ώρες Ζώνη δημιουργικών δραστηριοτήτων
 - 4 ώρες Νέα Ελληνικά, 1 ώρα Ιστορία (Νεότερη και Σύγχρονη)
- Β' τάξη: 12 ώρες γενικής παιδείας
 - 3 ώρες Νέα Ελληνικά



ΙΣΤΟΡΙΑ

- Νεότερη και Σύγχρονη
- Πρόταση: Να διδαχθεί ο 20ός αιώνας (5^ο κεφάλαιο)
- Γιατί:
 - Στο Γυμνάσιο έχουν διδαχθεί τα προηγούμενα
 - Ο λόγος επιλογής της Σύγχρονης Ιστορίας είναι ακριβώς αυτός
- Τρόποι διδασκαλίας:
 - Αναλυτικά (έμφαση σε σημεία) – Περιληπτικά
- Καταφυγή και στις οδηγίες για Γυμνάσιο (όπου προτείνεται πλούσιο υποστηρικτικό υλικό / δραστηριότητες)
- Χρήση και πηγών (και οπτικών: φωτογραφίες, αφίσες, γελοιογραφίες, έργα τέχνης)
- Πρόταση οδηγιών: Δυνατότητα για αναφορά σε ζητήματα τέχνης, τεχνολογίας, πολιτισμού, κλπ. (και με βάση ενδιαφέροντα μαθητών)



Γλωσσική εκπαίδευση

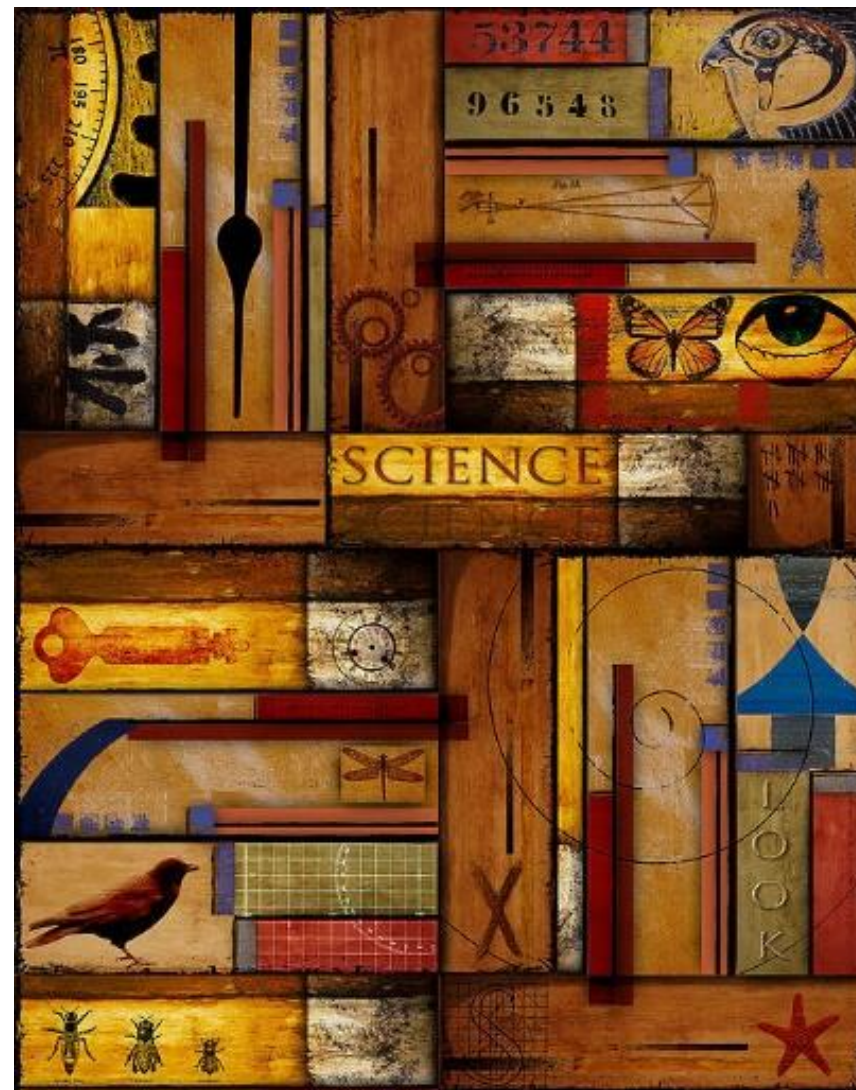
- Ποσοστό πρόωρης εγκατάλειψης στην επαγγελματική εκπαίδευσης: 21,5%
- Η ενίσχυση της γλωσσικής εκπαίδευσης είναι και προληπτικό και παρεμβατικό μέτρο γι' αυτό
- Βοηθά στη βελτίωση των επιδόσεων και στα υπόλοιπα μαθήματα
- Αναγκαία η βελτίωση των επιδόσεων σε Γλώσσα, Μαθηματικά, Φυσικές επιστήμες στην Ελλάδα



Alireza Darvish, «Χαρτί και μνήμη», 2012,
κολάζ

Δεδομένα

- Μαθητές ΕΠΑΛ:
- 57,9% αγόρια
- 57,6% μεγαλύτεροι του κανονικού & ενήλικες
- 12,7% μεταναστευτικό υπόβαθρο
- Αδιαφορία για φιλολογικά
- Οι ενήλικες (κυρίως) δεν εστιάζουν σε εισηγήσεις άνω των 20 λεπτών
- Ανάγκη για ενεργητικές τεχνικές
- Πολλά εξαρτώνται από τους εκπαιδευτικούς (διαχείριση τάξης, δημιουργία ομάδας)



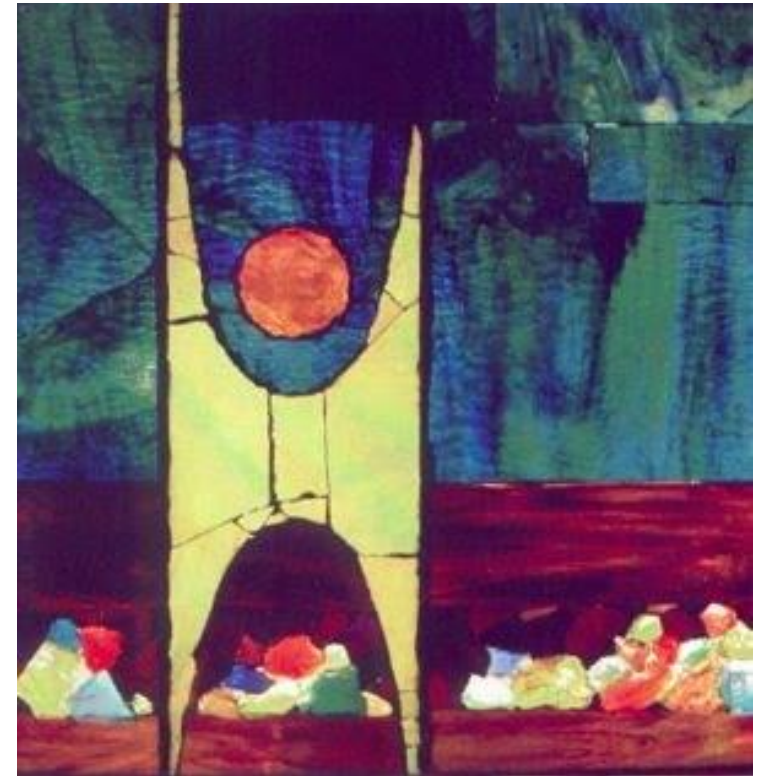
Τα νέα δεδομένα

- Δοκιμαστικός χαρακτήρας
- Δίνεται τρόπος για κάλυψη κενών (ομαδοσυνεργατικά, πρότζεκτ, εμβάθυνση)
- Δημιουργία πλατφόρμας στο ΙΕΠ για υποστηρικτικό υλικό
- Ενιαία οργάνωση Γλώσσας – Λογοτεχνίας (ρόλος εκπαιδευτικού)
- Η συνδιδασκαλία Γλώσσας – Λογοτεχνίας (εγχειρίδια) κυριαρχεί στα ευρωπαϊκά συστήματα
- Προσελκύει το ενδιαφέρον η εναλλαγή (με ισορροπία)
- Επικοινωνιακή προσέγγιση γλώσσας



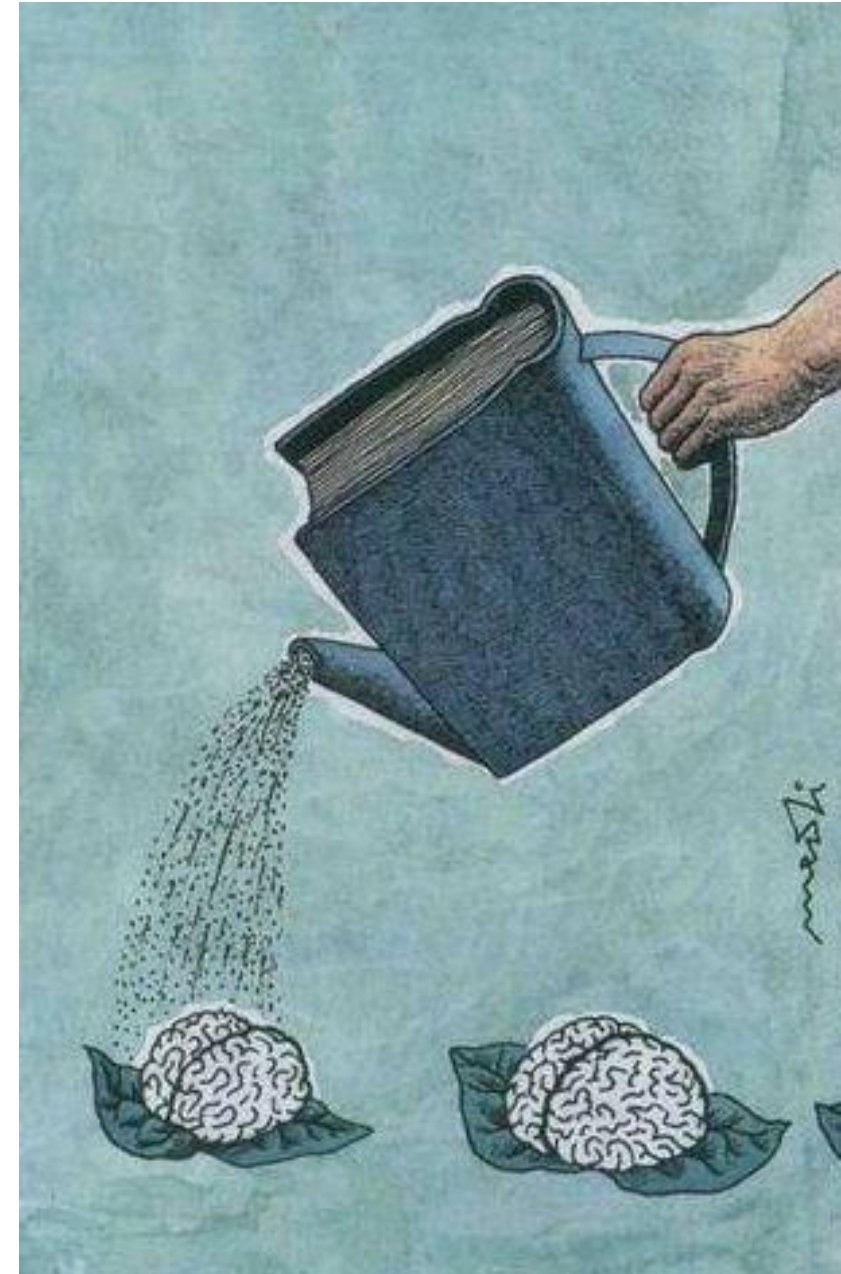
Η διδασκαλία

- Μελέτη ευρέος φάσματος κειμένων
- Όχι το ένα αντικείμενο σε βάρος του άλλου
- Ιδιαίτερη διδακτική του καθενός
- Ιδιαίτερη αξιολόγηση
- Αλλά, ενότητα στην αντιμετώπιση
- Συστηματικά δραστηριότητες λόγου
- Συμμετοχή των μαθητών
- Ενεργητικές μέθοδοι διδασκαλίας
- Τουλάχιστον 1 συνεχόμενο 2ωρο



Σκοποί

- Γλωσσική επάρκεια
- Αναγνωστικές δεξιότητες
- Επικοινωνιακές δεξιότητες
- Άσκηση στη χρήση κατάλληλου επιπέδου λόγου (προφορικού – γραπτού)
- Δημιουργική επαφή με λογοτεχνία – στάσεις, αξίες
- Ιστορικότητα λογοτεχνικών κειμένων
- Ποικίλοι γραμματισμοί (λειτουργικός, κριτικός, επικοινωνιακός, κλπ.)
- Ενίσχυση κριτικής σκέψης
- Δημιουργία αναγνωστών (κατανόηση, ερμηνεία)
- Δυνατότητα έκφρασης



Τρόποι

- Ευελιξία σε μεθόδους διδασκαλίας
- Ενεργητικές τεχνικές – εμπλοκή μαθητών
- Δυνατότητες διαφοροποίησης ανάλογα με τις ανάγκες των μαθητών
- Ευρύτατη ποικιλία διαβαθμισμένων δραστηριοτήτων
- Κατανόηση και παραγωγή λόγου (προφορικού – γραπτού)
- Όχι γραμμική διδασκαλία
- Δυνατότητα εμπλουτισμού από άλλα σώματα (υλικό και απ' έξω)
- Και οι μαθητές φέρνουν υλικό
- Δυνατότητα ενσωμάτωσης ΤΠΕ (φωτόδεντρο, ψηφιακό σχολείο, σενάρια «Αίσωπος», «ανακαλύπτω, συμμετέχω, δημιουργώ», κλπ.)

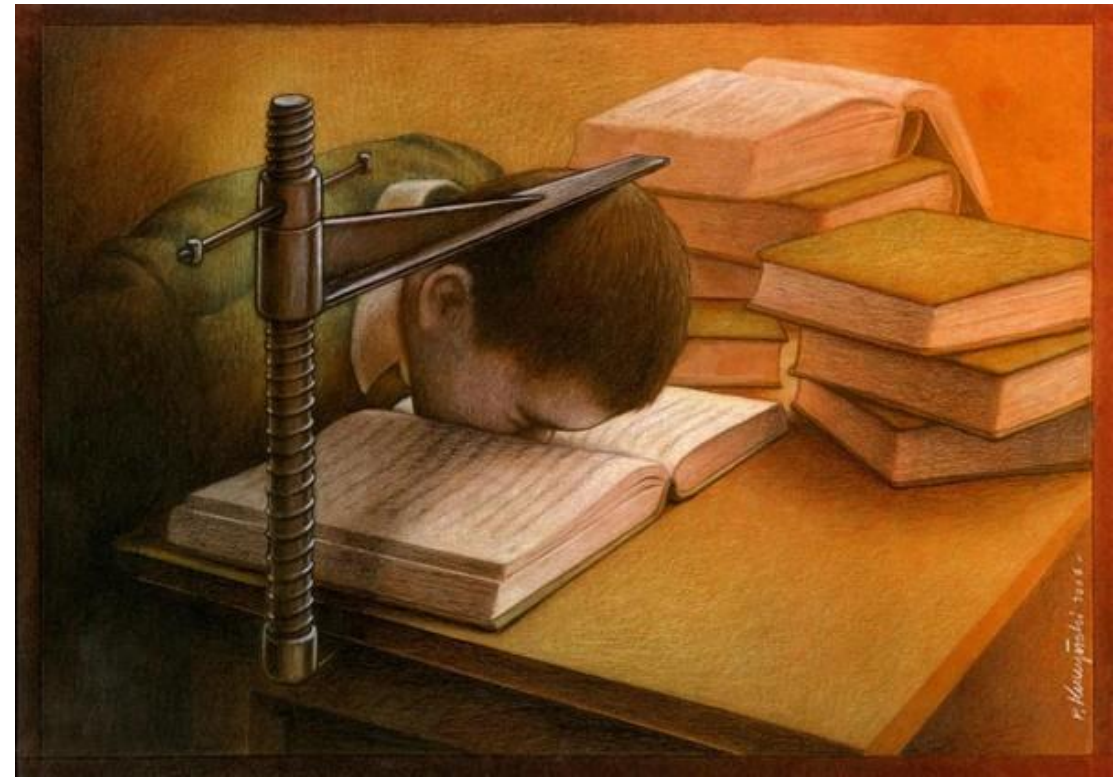
Τα εγχειρίδια

- Δημιουργήθηκαν το 1998-99 για τα ΤΕΕ
 - για 2ωρο μάθημα
 - από εκπαιδευτικούς της πράξης
- Αξιολογήθηκαν θετικά από τους εκπαιδευτικούς
- Θεωρήθηκε ότι έδιναν καινούργια πνοή (ρεαλισμός, σοβαρότητα, μεθοδικότητα) χωρίς κάτι μεγαλεπήβολο
- Το Π.Σ. ήταν εξαρχής ανοιχτό
 - (έρευνες δείχνουν ότι συνήθως οι εκπαιδευτικοί δεν διαβάζουν τα Π.Σ. λόγω μυθοποίησης του εγχειριδίου)



Jacob Lawrence: «Βιβλιοθήκη»

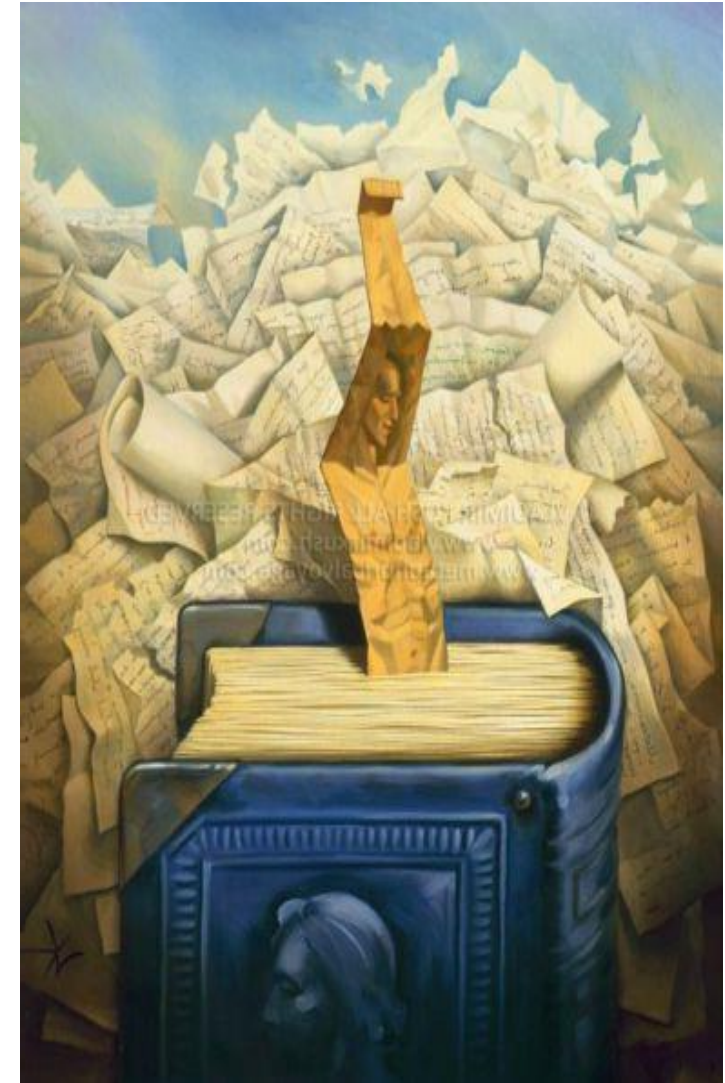
- Προβληματισμός για «αναπαλαίωση» (πότε γράφτηκαν, αν μπορούν να προσαρμοστούν), αλλά
- Σήμερα το υλικό ως αφορμή, όχι το εγχειρίδιο ως θέσφατο
- Νέα κατεύθυνση στη διδασκαλία (προβληματισμός για τη διδασκαλία / λειτουργία του μαθήματος συνολικά)
- Στόχος: το σχολικό περιβάλλον, οι μαθητές



Σχέδιο του Πολωνού Pawel Kuczynski

Συνδιδασκαλία γλώσσας – λογοτεχνίας

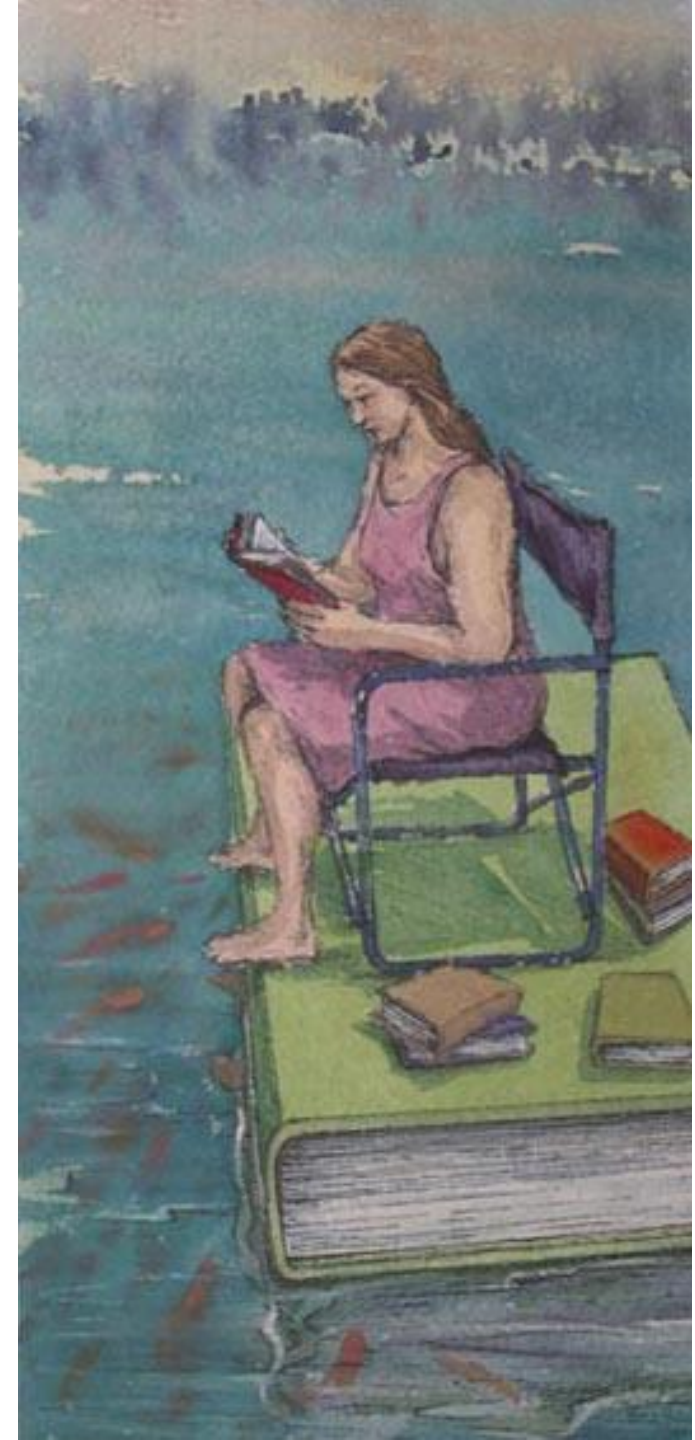
- Ενδιαφέρον εγχείρημα
- Η Λογοτεχνία λειτουργεί προς όφελος της γλώσσας
- Η Γλώσσα ήταν ψυχρή (σχεδιαγράμματα, κλπ.)
- Ο λογοτεχνικός λόγος απαραίτητος για τη γλωσσική αναβάθμιση (υψηλή μορφή συγκινησιακής χρήσης της γλώσσας)
- Γλωσσική – αισθητική καλλιέργεια
- Όχι διαχωρισμός, αλλά συνομιλία



Έργο του Vladimir Kush

- Ευαισθητοποίηση για το λογοτεχνικό φαινόμενο
- Αισθητική απόλαυση
- Ο μαθητής ως αναγνώστης

Alireza Darvish



Διάρθρωση εγχειριδίων

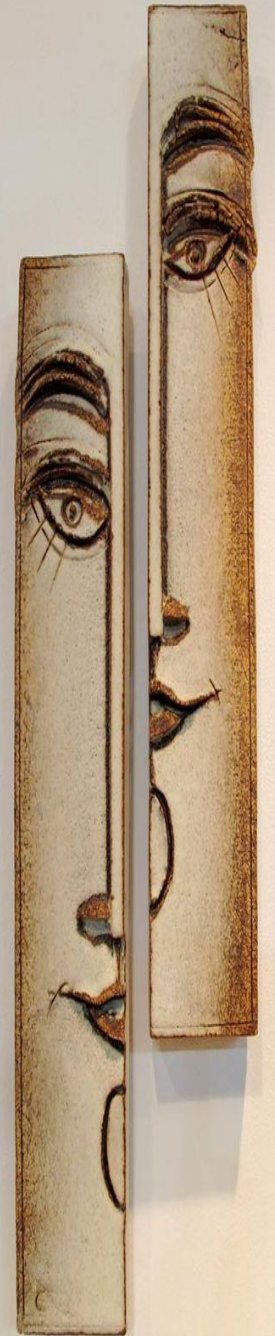
- Διδακτικές ενότητες γύρω από ένα θέμα
- Ανθολόγηση ποικίλων κειμένων (λογοτεχνικών, μη λογοτεχνικών, συνεχών, ασυνεχών, κλπ.)
- Κείμενα – ερωτήσεις / δραστηριότητες – παραγωγή λόγου
- Και «βοήθεια»: θεωρητική υποστήριξη

Βένια Δημητρακοπούλου: Πολυφωνικές
αφηγήσεις για έναν κόσμο σε κρίση, 2015



Περιεχόμενο εγχειριδίων

- **Α΄ ΕΠΑΛ:** 6 ενότητες (Εφηβεία, Επιστήμη – Τεχνολογία, Περιβάλλον, Ταξίδια, Ενημέρωση, Πέρα από τα σύνορα)
- **Β΄ ΕΠΑΛ:** 6 ενότητες (Γλώσσα, Νέοι, Ετερότητα, Τέχνη, Ιστορία, Πολιτειότητα)
- Από 4 έως 7 κείμενα ανά ενότητα
- Κείμενα: λογοτεχνικά, δημοσιογραφικά, δοκιμιακά, πολυτροπικά, κόμικς, γελοιογραφίες, εικόνες, κλπ.
- Ενδιαφέρον το ότι ανθολογούνται κείμενα λογοτεχνικά και από την αρχαιότητα (η λογοτεχνία δεν είναι μόνο νεοελληνική, π.χ. Σοφοκλή «Αντιγόνη», Αριστοφάνη «Εκκλησιάζουσες», Σαπφώ, αλλά και Θουκυδίδης – μη λογοτεχνικό κείμενο)
- Επίσης ξένη λογοτεχνία (Λιόσα, Μαρκές, Κοέλιο, Ουγκώ, Μπρεχτ, Μοσέ)
- Και στίχοι τραγουδιών



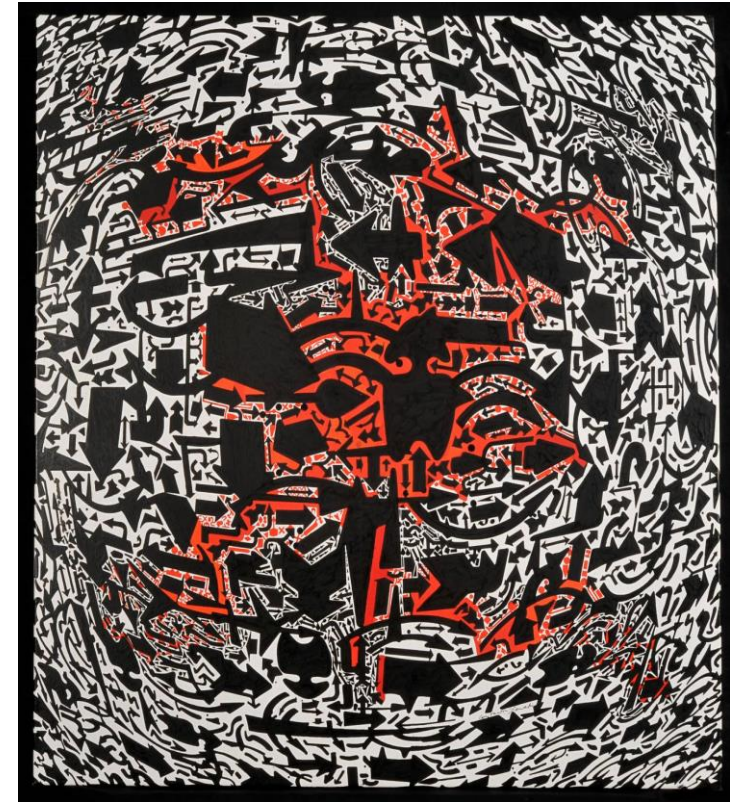
Αποτίμηση περιεχομένου



- Υπερτερούν τα λογοτεχνικά κείμενα σε αριθμό (διπλάσια των μη λογοτεχνικών)
- Έμφαση στη λογοτεχνικότητα
- Θεωρείται τρόπος ανάπτυξης της γλωσσικής επάρκειας
- Κοινά θέματα απασχολούν την ανθρώπινη σκέψη (λογοτεχνική και μη), κοινές ανησυχίες - προβληματισμοί
- Παρόμοιος ο τρόπος αντιμετώπισης λογοτεχνικών & μη λογοτεχνικών κειμένων - ίδιου τύπου ερωτήσεις (1. Κατανόησης 2. Γλώσσας – Δομής 3. Ερμηνείας – Παραγωγής λόγου)
- Αλλά, διατήρηση αυτονομίας, διαφορετική προσέγγιση (π.χ. στη γλωσσική προσέγγιση λογοτεχνίας σχήματα λόγου, αφηγηματικές τεχνικές, κλπ.)
- Αλλά, δυνατότητα και για τυπικά γλωσσικές ασκήσεις στα λογοτεχνικά κείμενα (π.χ. συνώνυμα – αντώνυμα)

Και ένας προβληματισμός

- Μήπως η ποικιλία – ισοτιμία σημειωτικών πόρων (πολιτισμική θεωρία) δημιουργεί κίνδυνο ανιστορικότητας και σύγχυσης;
- Μήπως είναι μάλλον εξωτερική η ενοποίηση Γλώσσας - Λογοτεχνίας;
- Μήπως δεν είναι δόκιμες οι τυπικά γλωσσικές ασκήσεις στα λογοτεχνικά κείμενα;
- Μήπως εντέλει κυριαρχεί η γλωσσικότητα;
- Εδώ ο ρόλος εκπαιδευτικού (να νιώθουν και τη λογοτεχνία)



Έργο του Κωνσταντίνου Ξενάκη

Παιδαγωγικές αρχές – κατευθύνσεις

- **Πρωτοβουλία στον εκπαιδευτικό** (σχεδιασμός, οργάνωση διδασκαλίας)
- Ανίχνευση γλωσσικής ικανότητας, αδυναμιών
- Αναδιάταξη θεματικών ενοτήτων και κειμένων - Όχι κατ' ανάγκην γραμμικά
- Παραγωγή νέου διδακτικού υλικού - Επικαιροποίηση
- Αξιοποίηση άλλου υλικού - Και επιπλέον κείμενα κάθε είδους (και πολυτροπικά) – επικαιροποίηση μη λογοτεχνικών
- Όχι μόνο επικαιροποίηση, αλλά και ένταξη στην ιστορικότητα: πώς, τι θα λέγαμε σήμερα
- Όλες οι ενότητες
- Αλλά, ακόμη και στα θέματα κριτήριο και το ενδιαφέρον των μαθητών, δυνατότητα εμπλουτισμού και με άλλα θέματα

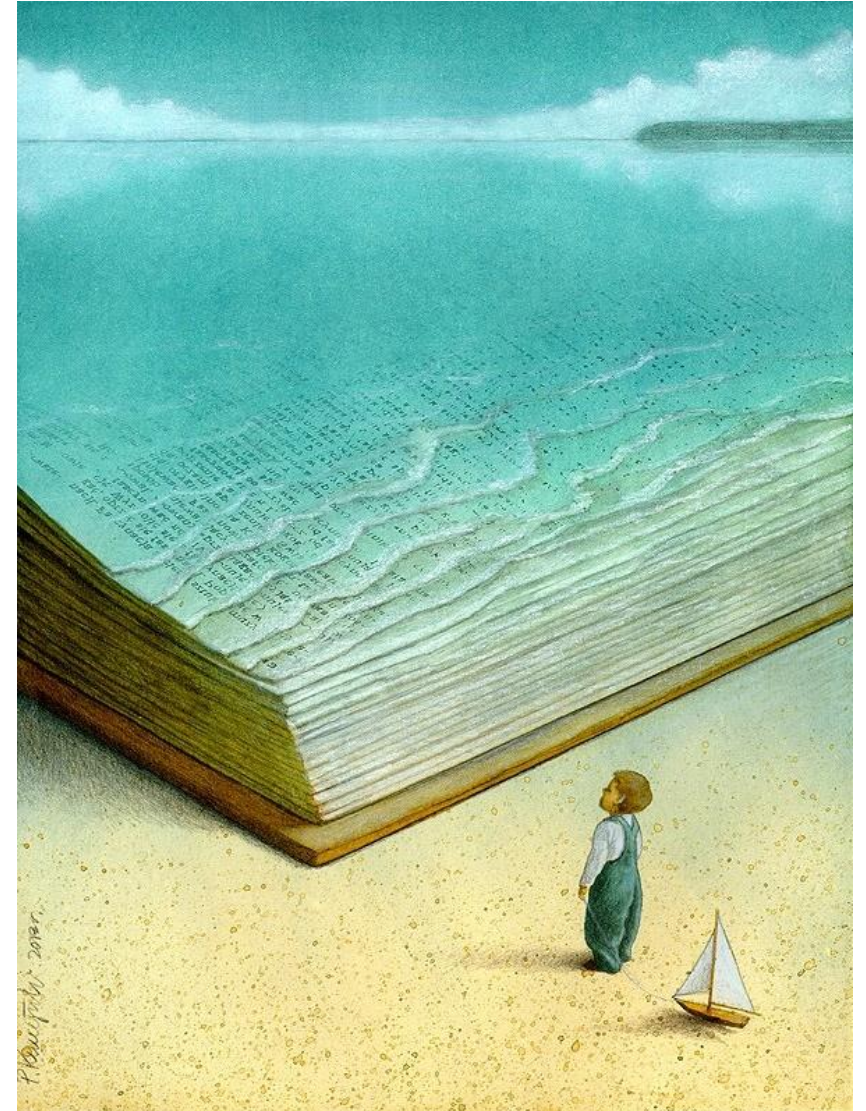
- Συσχετισμοί και με άλλα γνωστικά αντικείμενα
- Πώς εμπλέκονται τα άλλα μαθήματα στο γλωσσικό μάθημα
- Ελευθερία και άνεση χρόνου στον εκπαιδευτικό για κάθε θεματική
- Ανάγνωση – κατανόηση – ερμηνεία – δημιουργία / παραγωγή λόγου (χρόνος για όλες τις σχετικές δραστηριότητες)



Βένια Δημητρακοπούλου: Πολυφωνικές αφηγήσεις για έναν κόσμο σε κρίση, 2015

- Προφορικά – Γραπτά - Έμφαση στον γραπτό λόγο
- Πρόβλεψη διαδικασίας γραφής – αυτοδιόρθωσης – επαναγραφής
- **Συνεργασία – εμπλοκή τάξης - Πρωτοβουλία στον μαθητή** (αίσθηση ότι ακούγεται, αντιμετωπίζονται οι δυσκολίες του, έχει ευκαιρίες, αποτιμάται η προσπάθεια και όχι μόνον η επίδοση)
- Παρουσίαση από τον προσωπικό κειμενικό χώρο των μαθητών (να φέρουν δικά τους κείμενα και υλικό)
- Ομαδικότητα, βιωματικότητα
- Ο μαθητής να εκφραστεί και προσωπικά, όχι να αναπαράγει έτοιμες απαντήσεις
- **Το Π.Σ. ως διαδικασία ευρύτερων προτεραιοτήτων και αναμενόμενων μαθησιακών αποτελεσμάτων**

- Σταδιακή απομυθοποίηση σχολικού εγχειριδίου ως μοναδικής πηγής γνώσης
- Το εγχειρίδιο κρίνεται από την παιδαγωγική λειτουργία του στην τάξη
- Έμφαση στη συγκεκριμένη τάξη, στους συγκεκριμένους μαθητές
- Μια ακόμη πηγή: Πολύτροπη Γλώσσα (ΚΕΓ)
- <http://politropi.greek-language.gr>



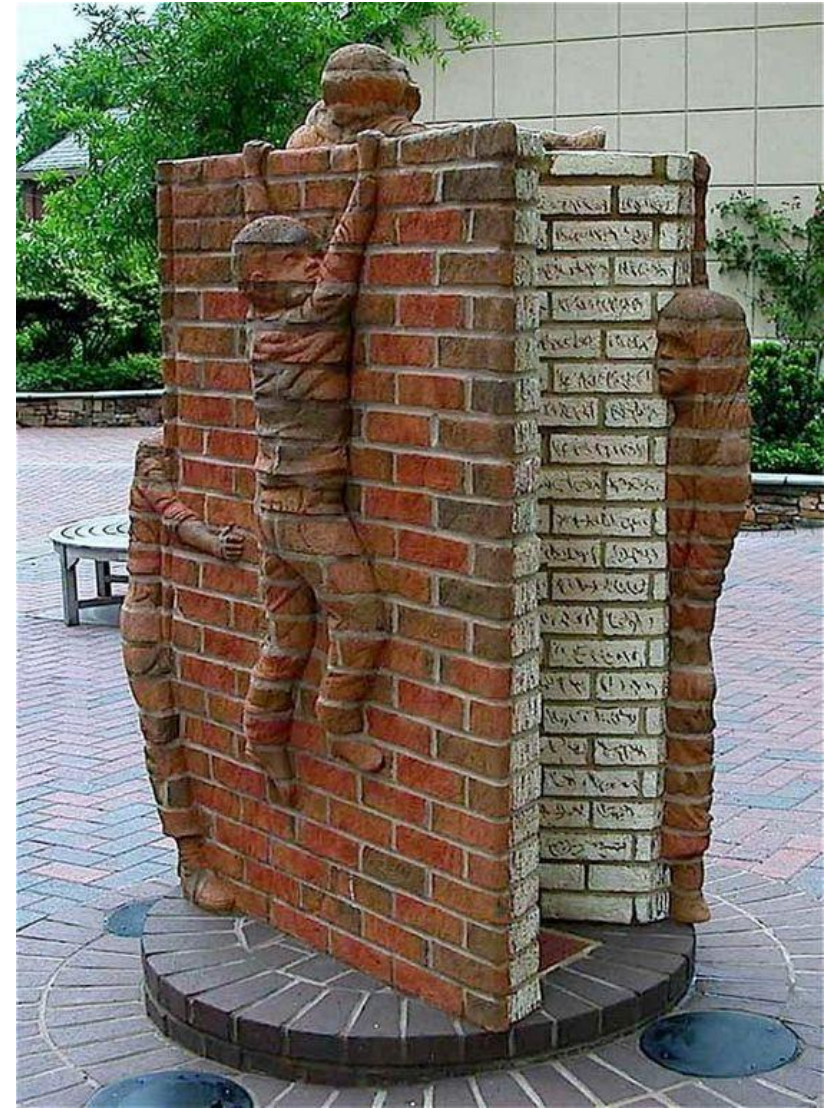
Ένταξη δημιουργικής γραφής

- Ο μαθητής δεν μπορεί μόνο να ακούει, πρέπει και να εκφραστεί (όχι μόνο στους τοίχους)
- Η Λογοτεχνία είναι ο φυσικός χώρος της δημιουργικής γραφής (σύμφυτη η γραφή με τη λογοτεχνία)
- Η δημιουργική γραφή δεν εισάγεται ως παιχνίδι, αλλά για έκφραση και εκμάθηση (π.χ. αφηγηματικές τεχνικές, σχήματα λόγου, κλπ.), δημιουργική αφομοίωση (έστω πρωτόλεια)
- Αναλυτικές προτάσεις στις οδηγίες



Vladimir Kush

- Ποικιλία δραστηριοτήτων και εκτός εγχειριδίου (στις οδηγίες)
- Εντοπισμός πληροφοριών και επικοινωνιακού πλαισίου
- Τρόπος οργάνωσης κειμένου, μορφοσυντακτικά, λεξιλόγιο
- Ασκήσεις εντός κειμενικού πλαισίου (π.χ. συνώνυμα – αντώνυμα)
- Ερμηνεία, σχολιασμός, κριτική, αξιολόγηση (υπό το πρίσμα και εξωκειμενικών παραμέτρων)



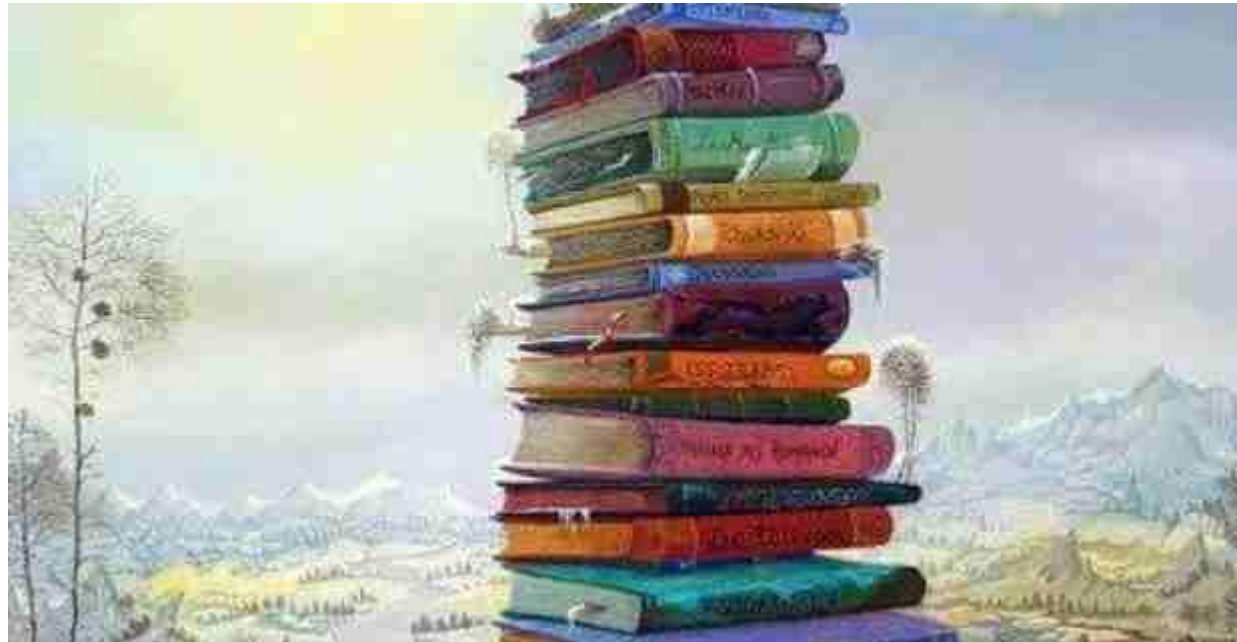
«Η ζωή είναι ένα ανοιχτό βιβλίο», Γλυπτό του Brad Spencer στο Reidsville της Νότιας Καρολίνας, ΗΠΑ

- Παραγωγή λόγου Γλώσσας: προφορικά, γραπτά με αφετηρία το κείμενο
- Προφορικά: δραματοποίηση, οργάνωση συζήτησης με επιχειρήματα ή με μορφή αντιλογίας, ανάπτυξη θέματος με απροσχεδίαστο ή προσχεδιασμένο προφορικό λόγο, παρουσίαση εργασίας, κλπ.
- Γραπτά: στην εκφώνηση ένταξη σε επικοινωνιακή περίσταση, κειμενικό είδος, έκταση, μορφή, ύφος, συντάκτης, αποδέκτες
- Παραγωγή γραπτού λόγου στο σχολείο - διαδικασίες αξιολόγησης (αυτο/ετερο/αλληλο αξιολόγηση)– επαναγραφή – γλωσσική επίγνωση

Από την έκθεση του Anselm Kiefer
«Η αλημεία του βιβλίου»

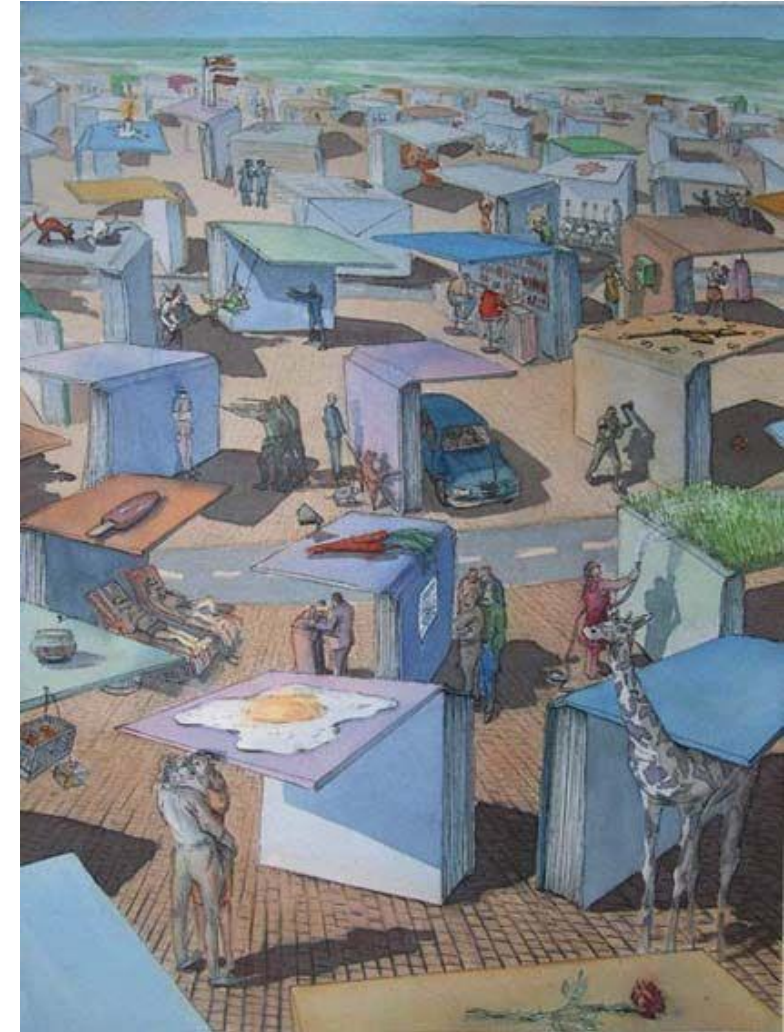


- Παραγωγή ποικιλίας κειμένων, διαφορετικής έκτασης
- Διατύπωση γνώμης, συμπλήρωση κειμένου με επιχειρήματα, συγγραφή κειμένου σε διάφορα είδη (από άρθρο και ρεπορτάζ έως συνέντευξη), επιστολή, απόδοση εικονογραφημένης ιστορίας ή άλλου ασυνεχούς κειμένου, κλπ.
- Αξιολόγηση: περιεχόμενο, δομή, χρήση γλώσσας, αποτελεσματικότητα



ΛΟΓΟΤΕΧΝΙΑ

- **Στόχοι**
- Επαφή με ποικιλία αξιόλογων λογοτεχνικών κειμένων
- Άσκηση σε στρατηγικές ανάγνωσης
- Εξοικείωση με τις ειδικές χρήσεις της λογοτεχνικής γλώσσας, την τεχνική, χαρακτηριστικά του ύφους κ.λπ.
- Καλλιέργεια ικανότητας κατανόησης και ερμηνευτικής προσέγγισης του κειμένου
- Παραγωγή αυθεντικού λόγου αξιοποιώντας φαντασία, κρίση, βιώματα



Alireza Darvish

- Φιλαναγνωσία
- Δημιουργία επαρκών αναγνωστών
 - Εφόδια για τη ζωή



- Κειμενοκεντρική προσέγγιση
- Ο μαθητής αναγνώστης
- Γύρω από θεματικό άξονα ποικίλα είδη (πεζά, ποιητικά, ολόκληρα, αποσπάσματα, μεγάλα, μικρά, ταξιδιωτικά, θεατρικά, στίχοι τραγουδιών, κλπ.)
- Δραστηριότητες ανάγνωσης, κατανόησης, ερμηνείας, κριτικής και δημιουργικής έκφρασης
- Εκκίνηση από βιώματα παιδιών
- Συνομιλία μεταξύ: λογοτεχνικών κειμένων και μεταξύ ενοτήτων και μεταξύ λογοτεχνικών και μη λογοτεχνικών
- Ερεθίσματα για συνομιλία και με διαφορετικές μορφές τέχνης (σινεμά, θέατρο, εικαστικά)

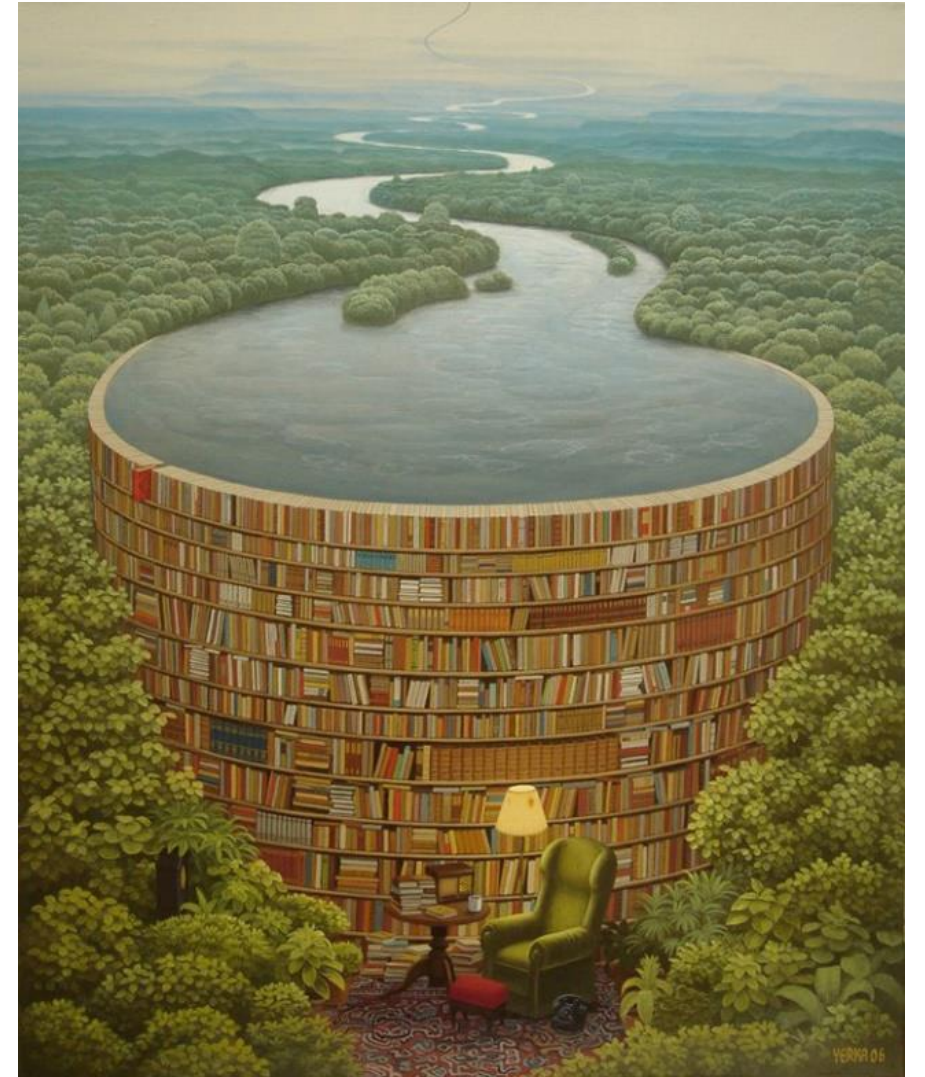


Ουιλιάμ - Αντόλφ Μπουγκερώ:
«Τέχνη και Λογοτεχνία»

- **Φάσεις:** πριν, κατά, μετά την ανάγνωση
- **Προ-**αναγνωστικές δραστηριότητες
- Είτε σε ενότητα (οποσδήποτε) είτε στο συγκεκριμένο λογοτεχνικό κείμενο
- Θεματικά ερεθίσματα, διατύπωση προσδοκιών, τεχνικές αφόρμησης, διέγερση ενδιαφέροντος, ανίχνευση γνώσεων / ιδεών, κλπ.
- **Κατά** την ανάγνωση: ο λόγος του κειμένου (τι, πώς)
- **Μετά:** σύνθεση, πρόσληψη, αναστοχασμός
- Σύγκριση με την αρχική γνώση ή άποψη



- Ποικιλότητα πρόσληψη: μουσική, δραματοποίηση, εικαστικά, δημιουργική γραφή
- Στόχος η εμβάθυνση και πραγμάτευση του νοήματος σε σύνδεση με τη θεματική της ενότητας
- Έκφραση κρίσεων για ιδέες, αξίες, στάσεις, σύγκριση και με προσωπικά βιώματα, έκφραση αρέσκειας / απαρέσκειας



Έργο του Yacek Yerka

Δημιουργική γραφή

- Στα πεζά

- Επέμβαση στο κείμενο ή εξαρχής δημιουργία
- Μετασηματισμός κειμένου (συμπλήρωση της ιστορίας, αλλαγή της πλοκής, αλλαγή αφηγητή / εστίασης, προσθήκη διαλόγων / μονολόγου, μετατροπή αφήγησης σε διάλογο ή αντίστροφα, αλλαγή του τίτλου, κ.ά.)
- Υποθετική συνέντευξη με ήρωα ή αφηγητή ή τον συγγραφέα του κειμένου
- Ταύτιση με κάποιον ήρωα και γραφή ημερολογίου ή επιστολής
- Μετατροπή του αρχικού κειμένου σε άλλο είδος (π.χ. δημοσιογραφικό ρεπορτάζ)
- Αλλά και δημιουργία ποιήματος σε ελεύθερο στίχο με αφορμή ένα πεζογράφημα



- Στα ποιήματα
- Δημιουργία ακροστιχίδας
- Δημιουργία ελεύθερου στίχου με αφορμή λέξεις, ομάδες λέξεων ή στίχους του ποιήματος ή μια εικόνα του βιβλίου ή άλλο οπτικό υλικό,
- Απόδοση παραδοσιακού ποιήματος σε ελεύθερο στίχο
- Ελεύθερο κείμενο με αφορμή το ποίημα ή τον τίτλο



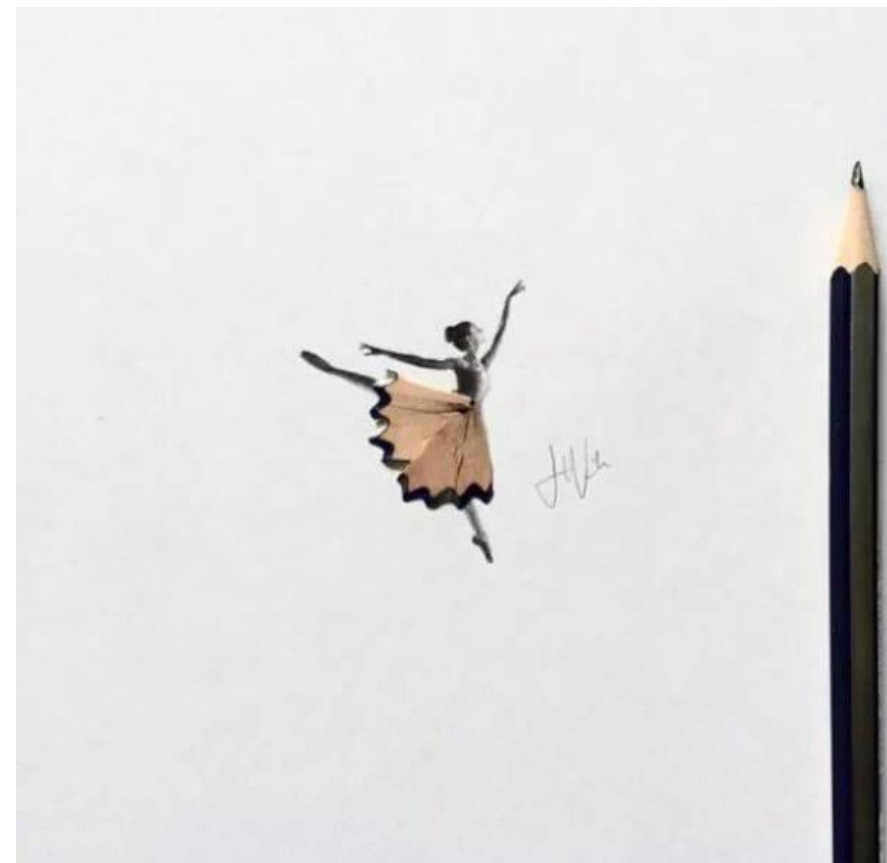
Vladimir Kush

Αξιολόγηση δημιουργικής γραφής

- **Περιεχόμενο:** ευρηματική αξιοποίηση δεδομένων του κειμένου
- **Δομή:** ανταπόκριση στο κειμενικό είδος που ζητείται
- **Έκφραση:** ύφος, γλώσσα (ορθότητα, καταλληλότητα, σαφήνεια, κλπ.)
- Και ολιστική αξιολόγηση

Αλλά, δυσκολία αποτίμησης της δημιουργικής γραφής

Θα λειτουργήσει και διερευνητικά η φετινή εφαρμογή



Sanna Wieslander

Για την καλλιέργεια της φιλιαναγνωσίας

- Δυνατότητα για ολόκληρο λογοτεχνικό έργο (όχι κατ' ανάγκην πολύ εκτεταμένου), π.χ. διήγημα, νουβέλα, ποιητική συλλογή, θεατρικό
- Δυνατότητα επιλογής διαφορετικών έργων - διαδικασία ανάγνωσης/ παρουσίασης σε ομάδες
- Δυνατότητα αξιοποίησης και άλλων μορφών τέχνης (κινηματογράφος, εικαστικά κ.ά.) για τη διεύρυνση του πολιτιστικού ορίζοντα μαθητών



Vladimir Kush

Η σύνθεση Γλώσσας - Λογοτεχνίας

- Επιλογή κειμένων και από τα δύο είδη
- Συγκρίσεις ανάμεσα στα δύο (π.χ. ως προς τη γλώσσα)
- Ώσμωση - Ισορροπία
- Σύνθεση ως προς τη θεματική της ενότητας
- Συσχετισμός ως προς επικοινωνιακή συνθήκη – ως προς ιστορικότητα λογοτεχνικού κειμένου
- Προ-αναγνωστικό ενότητας – μετα-αναγνωστικό ενότητας - αναστοχασμός συνολικός
- Επικουρικά χρήση και βίντεο, μουσικής
- (Πρόταση σε πλατφόρμα ΙΕΠ για ενότητα «Ο άνθρωπος και η φύση»)



Ως προς τον χρόνο

- 1 προαναγνωστική ώρα για κάθε ενότητα
- Δεν υπάρχουν ώρες ανά κείμενο
- Ούτε κείμενα ανά ενότητα, όχι κατ' ανάγκη με τη σειρά
- Συνολικά 80 πραγματικές ώρες (αντί 100 κανονικά) + το γεγονός ότι είναι ένας ο διδάσκων: αρκούν
- 10-15 ώρες ανά ενότητα
- Ισορροπία ανάμεσα στη γλώσσα και λογοτεχνία (όχι ακριβώς ίσα κατ' ανάγκη)



Αξιολόγηση

- Διαγνωστική – διαμορφωτική – τελική
- Έννοια ανατροφοδότησης
- Παραγωγή και διόρθωση λόγου στην τάξη (1 ώρα + 1 ώρα)
- Οργανώνεται με βάση συγκεκριμένο διδαγμένο θέμα λογοτεχνικό ή μη λογοτεχνικό (εισαγωγικό σημείωμα και στα δύο είδη κειμένου μπορεί και εικόνα – πλαίσιο πληροφοριών)
- Όχι γνωστό κείμενο στην τελική εξέταση (και στο τετράμηνο), δηλαδή γνωστή θεματική ενότητα, άγνωστα κείμενα
- Κατ' ανάλογο τρόπο με τη διδασκαλία (ερωτήσεις κατανόησης, δομής – γλώσσας, ερμηνείας – παραγωγής λόγου)



Τελική αξιολόγηση

- Δύο **αδίδακτα** κείμενα με κοινό θεματικό άξονα, κάθε κείμενο συνοδεύεται από τρεις δραστηριότητες
- Και τα δύο κείμενα συνοδεύονται από σύντομο εισαγωγικό σημείωμα χωρίς ερμηνευτικά σχόλια.



Γλώσσα

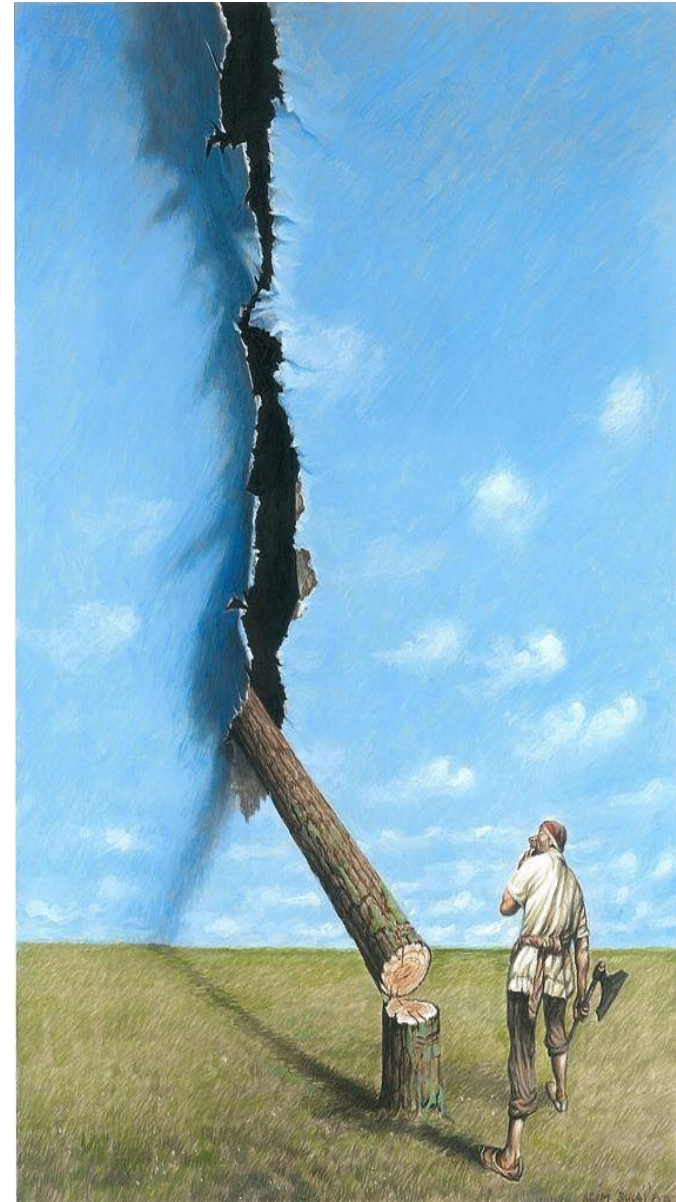
- **Κατανόηση** - επικοινωνιακό πλαίσιο: πληροφορίες, ιδέες, θέσεις, επιχειρήματα, συσχετισμός με επικοινωνιακή περίσταση, περίληψη, κλπ. (15 μονάδες)
- **Δομή – Γλώσσα**: ανάπτυξη παραγράφου, διαρθρωτικές λέξεις, πλαγιότιτλοι/ διάγραμμα, μετασχηματισμοί, συνώνυμα – αντώνυμα σε επικοινωνιακό πλαίσιο, ερμηνεία λέξεων κ.λπ. (15 μονάδες)
- **Παραγωγή λόγου** σε επικοινωνιακό πλαίσιο: σχολιασμός σημείων κειμένου, προσωπικές απόψεις με αφορμή το κείμενο (μέχρι 250 - 300 λέξεις) (20 μονάδες)

Λογοτεχνία

- **Κατανόηση** (τι λέει το κείμενο): πληροφορίες για πρόσωπα, χώρο, χρόνο, δράση, αίτια δράσης, βασικά θέματα, ιδέες, στάση συγγραφέα, σύμβολα, κλπ. (15 μονάδες)
- **Γλωσσική προσέγγιση** (πώς το λέει): οργάνωση αφηγηματικής πλοκής ή της ποιητικής γραφής, δείκτες (αφηγηματικές τεχνικές, ρηματικά πρόσωπα, ...), εκφραστικά μέσα, σχήματα λόγου, λειτουργία τους (15 μονάδες)

- **Ερμηνεία – Παραγωγή λόγου**
- Δίνονται δύο θέματα, ο μαθητής επιλέγει το ένα (20 μονάδες)
- 1. Αναγνωστικής ανταπόκρισης: αξιολόγηση ιδεών, στάσεων, σύγκριση με αυτές του σήμερα ή με προσωπικές εμπειρίες, βιώματα, συναισθήματα
- 2. Δημιουργικής γραφής: μετασχηματισμός αρχικού κειμένου ή σύνταξη νέου κειμένου με βάση τα χαρακτηριστικά του κειμενικού είδους το οποίο καλούνται να γράψουν (έκταση 100 - 150 λέξεις).

«Άνθρωπος και φύση» έργο του
Αλβανού ζωγράφου Αγκίμ Σουλάι



Καλή σχολική χρονιά!



Vladimir Kush: «Η ανάβαση του πνεύματος»