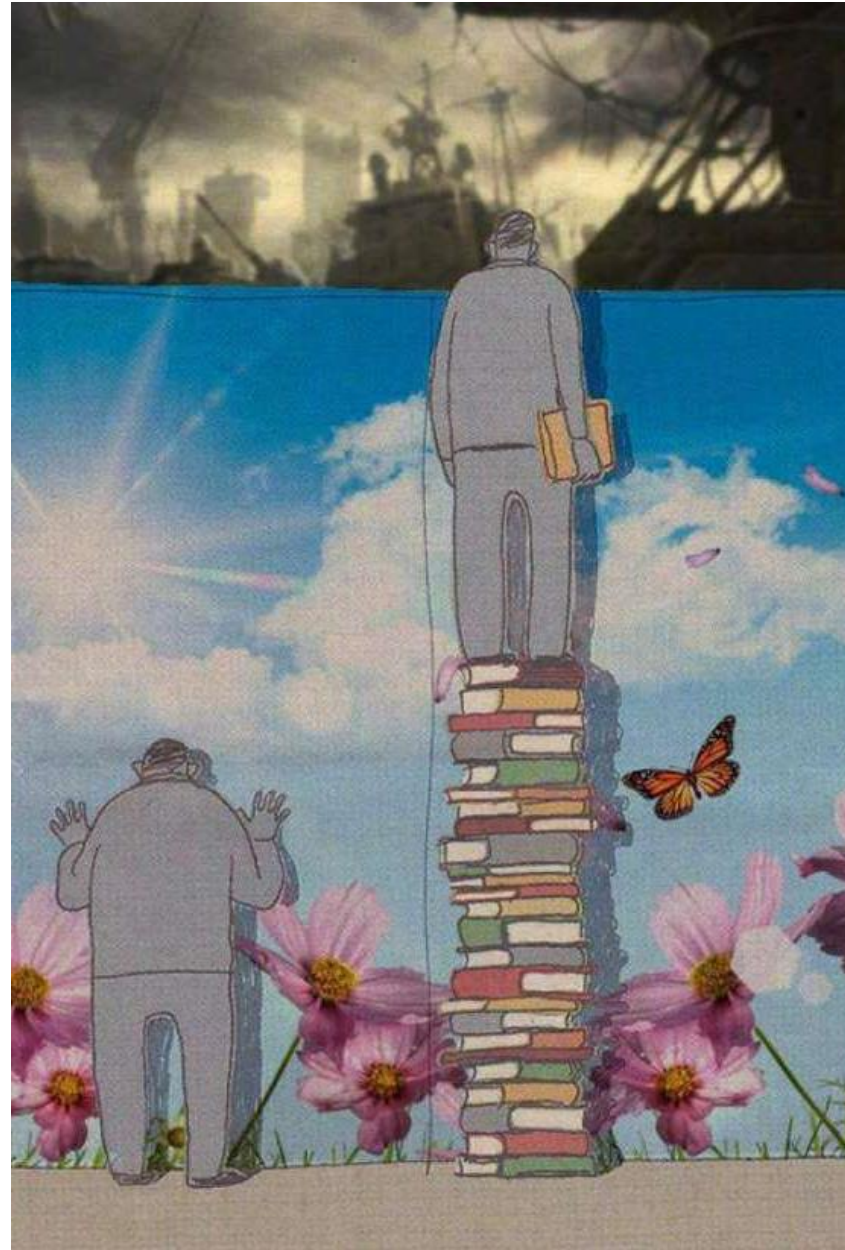


Α΄ τάξη ΕΠΑΛ
ΣΥΝ-
διδάσκοντας
Νέα
Ελληνικά

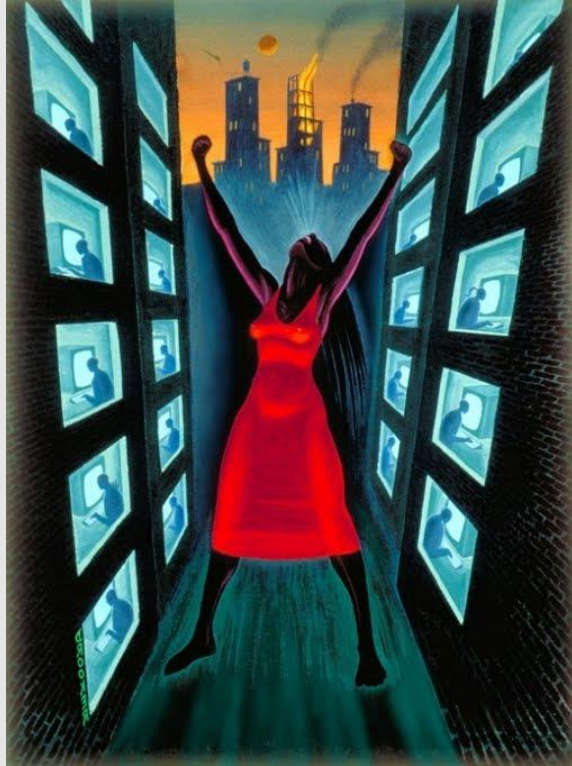
Γιούλη Χρονοπούλου
Φεβρουάριος 2021



Επαγγελματική εκπαίδευση



- Η διάκριση ακαδημαϊκού – τεχνικού κοινωνικά ιεραρχημένη (αρνητική εικόνα στη σκέψη του παιδιού – έρευνες)
- Οι μαθητικές επιδόσεις εξαρτώνται κυρίως από το εξωσχολικό περιβάλλον
- Ανάγκη για υψηλού επιπέδου γενική παιδεία & ανθρωπιστική καλλιέργεια



Η γενική παιδεία στην τεχνική εκπαίδευση

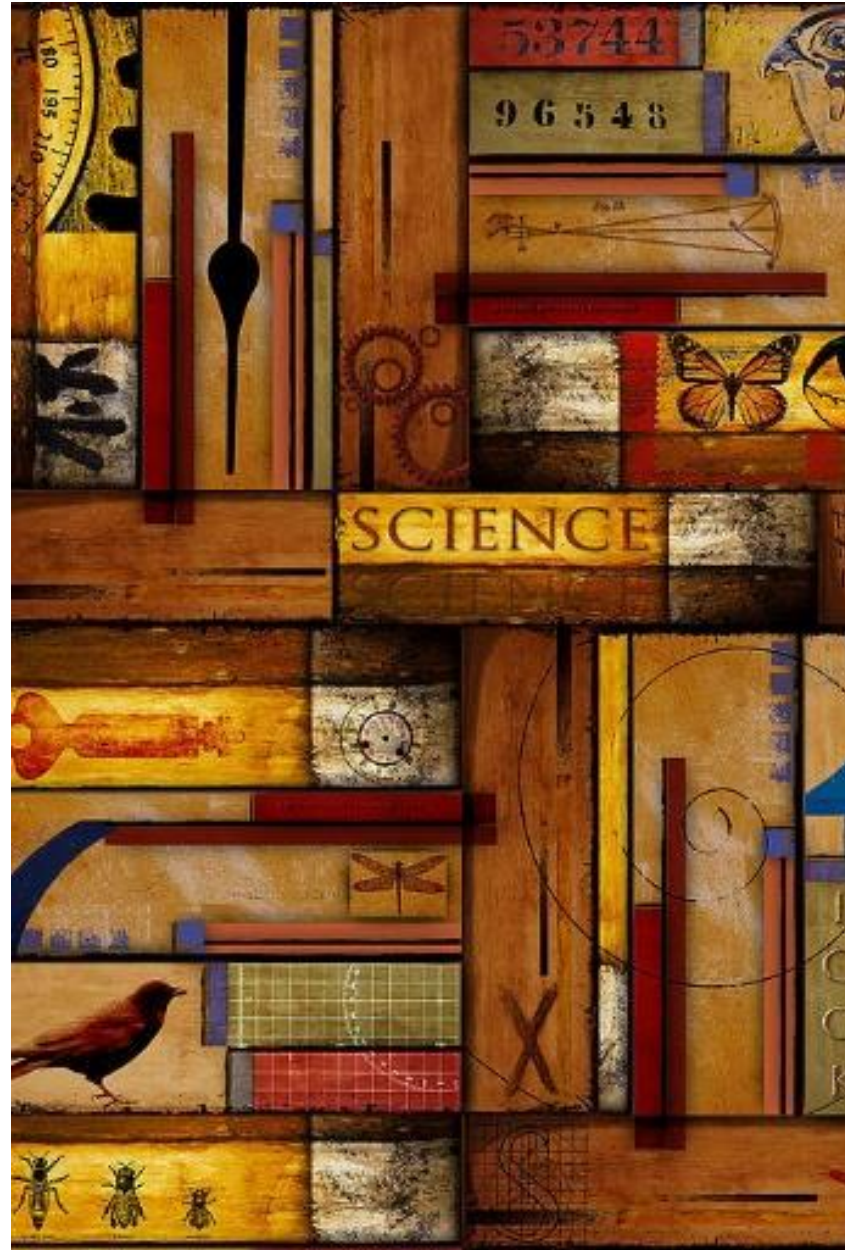
- Α΄ τάξη: 22 ώρες γενικής παιδείας, 3 ώρες Ζώνη δημιουργικών δραστηριοτήτων
 - 4 ώρες Νέα Ελληνικά, 1 ώρα Ιστορία (Νεότερη και Σύγχρονη)



Γλωσσική εκπαίδευση

- Ποσοστό πρόωρης εγκατάλειψης στην επαγγελματική εκπαίδευσης: 21,5%
- Η ενίσχυση της γλωσσικής εκπαίδευσης είναι και προληπτικό και παρεμβατικό μέτρο γι' αυτό
- Βοηθά στη βελτίωση των επιδόσεων και στα υπόλοιπα μαθήματα
- Αναγκαία η βελτίωση των επιδόσεων σε Γλώσσα, Μαθηματικά, Φυσικές επιστήμες στην Ελλάδα

Δεδομένα για μαθητές ΕΠΑΛ

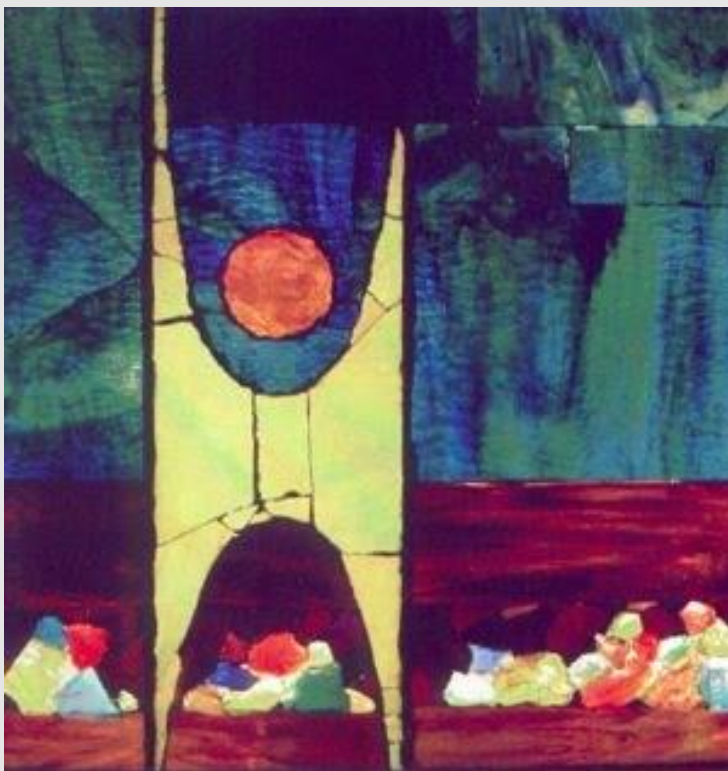


- 57,9% αγόρια
- 57,6% μεγαλύτεροι του κανονικού & ενήλικες
- 12,7% μεταναστευτικό υπόβαθρο
- Αδιαφορία για φιλολογικά
- Οι ενήλικες (κυρίως) δεν εστιάζουν σε εισηγήσεις άνω των 20 λεπτών
- Ανάγκη για ενεργητικές τεχνικές - Πολλά εξαρτώνται από τους εκπαιδευτικούς (διαχείριση τάξης, δημιουργία ομάδας)



Τα νέα δεδομένα

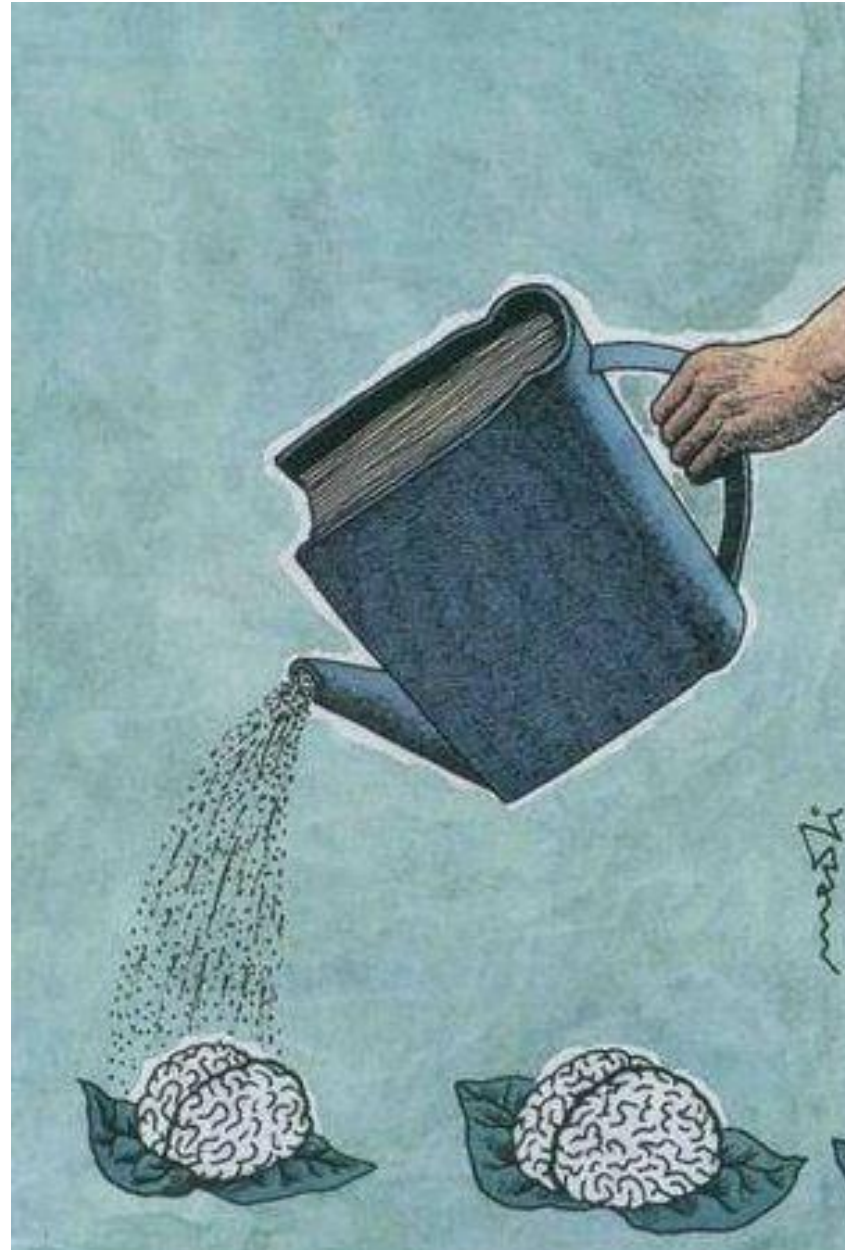
- Ενιαία οργάνωση Γλώσσας – Λογοτεχνίας (ρόλος εκπαιδευτικού)
- Η συνδιδασκαλία Γλώσσας – Λογοτεχνίας (εγχειρίδια) κυριαρχεί στα ευρωπαϊκά συστήματα
- Προσελκύει το ενδιαφέρον η εναλλαγή (με ισορροπία)
- Επικοινωνιακή προσέγγιση γλώσσας



Η διδασκαλία

- Μελέτη ευρέος φάσματος κειμένων
- Όχι το ένα αντικείμενο σε βάρος του άλλου
- Ιδιαίτερη διδακτική του καθενός
- Ιδιαίτερη αξιολόγηση
- Αλλά, ενότητα στην αντιμετώπιση
- Συστηματικά δραστηριότητες λόγου
- Συμμετοχή των μαθητών
- Ενεργητικές μέθοδοι διδασκαλίας
- Τουλάχιστον 1 συνεχόμενο 2ωρο

Σκοποί



- Γλωσσική επάρκεια
- Αναγνωστικές δεξιότητες
- Επικοινωνιακές δεξιότητες
- Άσκηση στη χρήση κατάλληλου επιπέδου λόγου (προφορικού – γραπτού)
- Δημιουργική επαφή με λογοτεχνία – στάσεις, αξίες
- Ενίσχυση κριτικής σκέψης
- Δημιουργία αναγνωστών (κατανόηση, ερμηνεία)
- Δυνατότητα έκφρασης

Τρόποι

- Ευελιξία σε μεθόδους διδασκαλίας
- Ενεργητικές τεχνικές – εμπλοκή μαθητών
- Δυνατότητες διαφοροποίησης ανάλογα με τις ανάγκες των μαθητών
- Ευρύτατη ποικιλία διαβαθμισμένων δραστηριοτήτων
- Κατανόηση και παραγωγή λόγου (προφορικού – γραπτού)
- Όχι γραμμική διδασκαλία
- Δυνατότητα εμπλουτισμού από άλλα σώματα (υλικό και απ' έξω)
- Και οι μαθητές φέρνουν υλικό - Παρουσίαση από τον προσωπικό κειμενικό τους χώρο

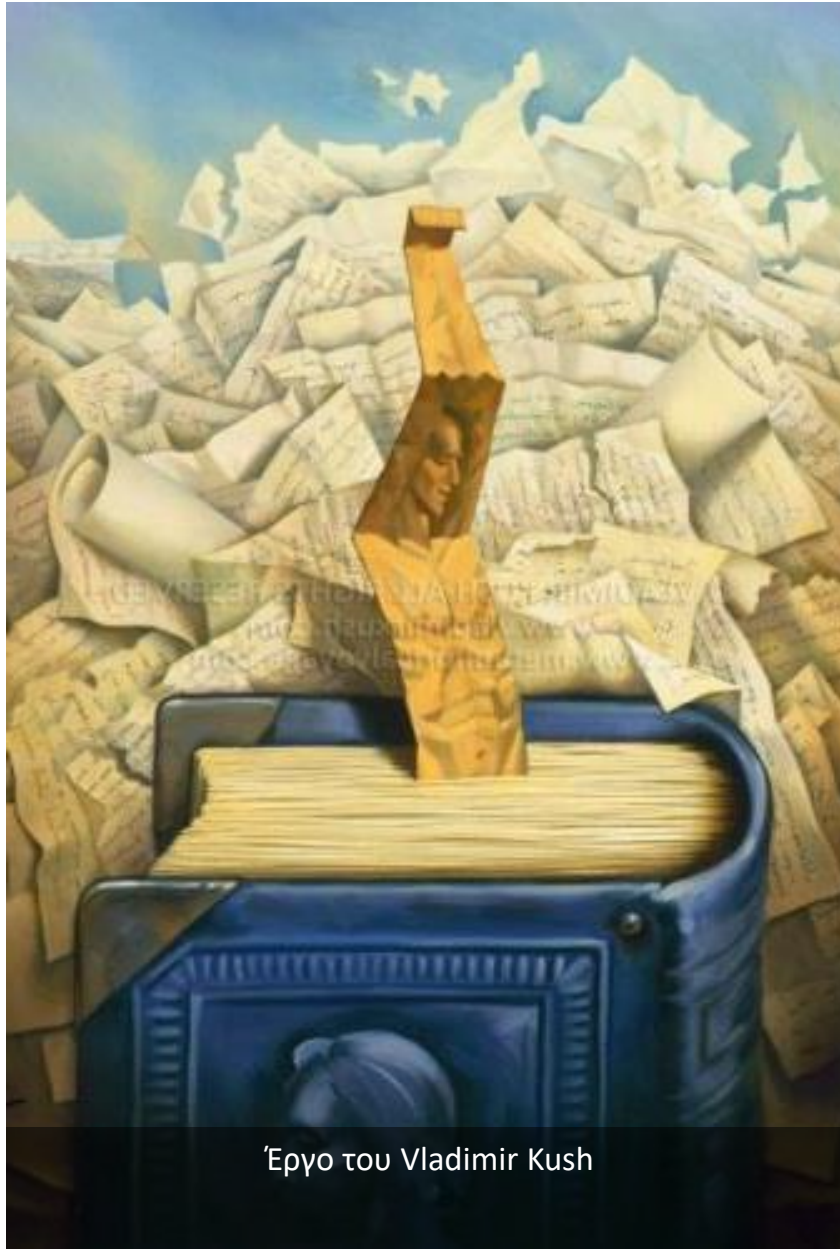


Jacob Lawrence: "Βιβλιοθήκη"

Τα εγχειρίδια

- Δημιουργήθηκαν το 1998-99 για τα ΤΕΕ
 - για 2ωρο μάθημα
 - από εκπαιδευτικούς της πράξης
- Αξιολογήθηκαν θετικά από τους εκπαιδευτικούς
- Θεωρήθηκε ότι έδιναν καινούργια πνοή (ρεαλισμός, σοβαρότητα, μεθοδικότητα) χωρίς κάτι μεγαλεπήβολο
- Το Π.Σ. ήταν εξαρχής ανοιχτό.

Συνδιδασκαλία Γλώσσας – Λογοτεχνίας



Έργο του Vladimir Kush

- Η Λογοτεχνία λειτουργεί προς όφελος της γλώσσας
- Ο λογοτεχνικός λόγος απαραίτητος για τη γλωσσική αναβάθμιση (υψηλή μορφή συγκινησιακής χρήσης της γλώσσας)
- Γλωσσική – αισθητική καλλιέργεια
- Όχι διαχωρισμός, αλλά συνομιλία

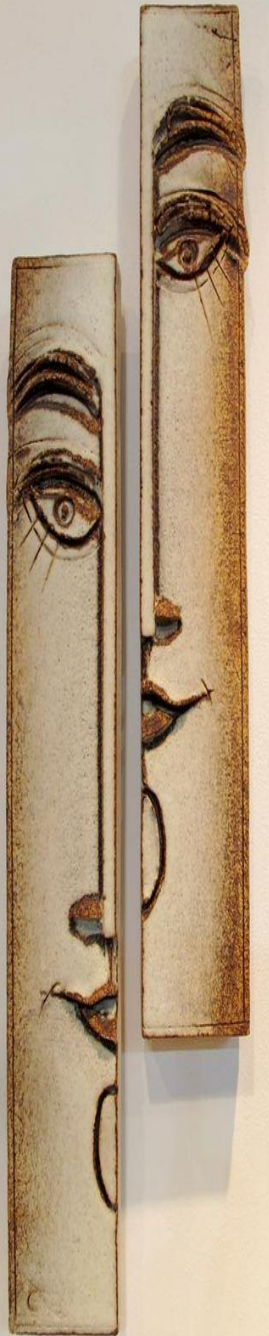
Διάρθρωση εγχειριδίων



- Διδακτικές ενότητες γύρω από ένα θέμα
- Ανθολόγηση ποικίλων κειμένων (λογοτεχνικών, μη λογοτεχνικών, συνεχών, ασυνεχών, κλπ.)
- Κείμενα – ερωτήσεις / δραστηριότητες – παραγωγή λόγου
- Και «βοήθεια»: θεωρητική υποστήριξη

Περιεχόμενο εγχειριδίου Α' ΕΠΑΛ

- 6 ενότητες (Εφηβεία, Επιστήμη – Τεχνολογία, Περιβάλλον, Ταξίδια, Ενημέρωση, Πέρα από τα σύνορα)
- Από 4 έως 7 κείμενα ανά ενότητα
- Κείμενα: λογοτεχνικά, δημοσιογραφικά, δοκιμιακά, πολυτροπικά, κόμικς, εικόνες, κλπ.
- Ενδιαφέρον το ότι ανθολογούνται κείμενα και από την αρχαιότητα (Σαπφώ), αλλά και από την ξένη λογοτεχνία (Λιόσα, Μαρκές, Κοέλιο, Ουγκώ)
- Και στίχοι τραγουδιών.





Αποτίμηση περιεχομένου

- Κοινά θέματα απασχολούν την ανθρώπινη σκέψη (λογοτεχνική και μη), κοινές ανησυχίες - προβληματισμοί
- Παρόμοιος ο τρόπος αντιμετώπισης λογοτεχνικών & μη λογοτεχνικών κειμένων - ίδιου τύπου ερωτήσεις:
- 1. Κατανόησης 2. Γλώσσας – Δομής 3. Ερμηνείας – Παραγωγής λόγου
- Αλλά, διατήρηση αυτονομίας, διαφορετική προσέγγιση (π.χ. στη γλωσσική προσέγγιση λογοτεχνίας σχήματα λόγου, αφηγηματικές τεχνικές, κλπ.)
- Αλλά, δυνατότητα και για τυπικά γλωσσικές ασκήσεις στα λογοτεχνικά κείμενα (π.χ. συνώνυμα – αντώνυμα)

Παιδαγωγικές αρχές – κατευθύνσεις

- Πρωτοβουλία στον εκπαιδευτικό (σχεδιασμός, οργάνωση διδασκαλίας)
- Αναδιάταξη θεματικών ενοτήτων και κειμένων - Όχι κατ' ανάγκην γραμμικά
- Παραγωγή νέου διδακτικού υλικού – Επικαιροποίηση μη λογοτεχνικών
- Ένταξη στην ιστορικότητα: πώς, τι θα λέγαμε σήμερα
- Και επιπλέον κείμενα κάθε είδους (και πολυτροπικά)
- Όλες οι ενότητες
- Αλλά, ακόμη και στα θέματα, κριτήριο και το ενδιαφέρον των μαθητών, δυνατότητα εμπλουτισμού και με άλλα θέματα
- Ανάγνωση – κατανόηση – ερμηνεία – δημιουργία / παραγωγή λόγου (χρόνος για όλες τις σχετικές δραστηριότητες)



- Προφορικά – Γραπτά
- Πρόβλεψη διαδικασίας γραφής – αυτοδιόρθωσης – επαναγραφής
- Συνεργασία – εμπλοκή τάξης - Πρωτοβουλία στον μαθητή (αίσθηση ότι ακούγεται, αντιμετωπίζονται οι δυσκολίες του, έχει ευκαιρίες, αποτιμάται η προσπάθεια και όχι μόνον η επίδοση)
- Ομαδικότητα, βιωματικότητα



- Σταδιακή απομυθοποίηση σχολικού εγχειριδίου ως μοναδικής πηγής γνώσης
- Το εγχειρίδιο κρίνεται από την παιδαγωγική λειτουργία του στην τάξη
- Έμφαση στη συγκεκριμένη τάξη, στους συγκεκριμένους μαθητές
- Μια ακόμη πηγή: Πολύτροπη Γλώσσα (ΚΕΓ)
- <http://politropi.greek-language.gr>



Vladimir Kush

Ένταξη δημιουργικής γραφής

- Ο μαθητής δεν μπορεί μόνο να ακούει, πρέπει και να εκφραστεί (όχι μόνο στους τοίχους)
- Η Λογοτεχνία είναι ο φυσικός χώρος της δημιουργικής γραφής (σύμφυτη η γραφή με τη λογοτεχνία)
- Η δημιουργική γραφή δεν εισάγεται ως παιχνίδι, αλλά για έκφραση και εκμάθηση (π.χ. αφηγηματικές τεχνικές, σχήματα λόγου, κλπ.), δημιουργική αφομοίωση (έστω πρωτόλεια)



ΓΛΩΣΣΑ

- Ενίσχυση γλωσσικής επάρκειας
- Κατάκτηση γλωσσικών μηχανισμών - Αποτελεσματική έκφραση
- Συνειδητοποίηση σημασίας γλώσσας
- Κειμενοκεντρική προσέγγιση
- Κειμενικά είδη (δημοσιογραφικά κείμενα, επιστημονικά κείμενα, άρθρα, γελοιογραφίες, διαγράμματα, κόμικς, διαφημίσεις, γελοιογραφίες, διαγράμματα...) άσκηση για μετατροπή μη συνεχούς κειμένου σε συνεχές
- Γένη λόγου (περιγραφή, αφήγηση, επιχειρηματολογία)
- Μορφοσυντακτικά, λεξιλογικά, παραγωγή λόγου

«Η ζωή είναι ένα ανοιχτό βιβλίο», Γλυπτό του Brad Spencer στο Reidsville της Νότιας Καρολίνας, ΗΠΑ



- Ποικιλία δραστηριοτήτων και εκτός εγχειριδίου
- Εντοπισμός πληροφοριών και επικοινωνιακού πλαισίου
- Τρόπος οργάνωσης κειμένου, μορφοσυντακτικά, λεξιλόγιο
- Ασκήσεις εντός κειμενικού πλαισίου (π.χ. συνώνυμα – αντώνυμα)
- Ερμηνεία, σχολιασμός, κριτική, αξιολόγηση

- Παραγωγή λόγου Γλώσσας: προφορικά, γραπτά με αφετηρία το κείμενο
- Προφορικά: δραματοποίηση, οργάνωση συζήτησης με επιχειρήματα ή με μορφή αντιλογίας, ανάπτυξη θέματος με απροσχεδιαστο ή προσχεδιασμένο προφορικό λόγο, παρουσίαση εργασίας, κλπ.
- Γραπτά: στην εκφώνηση ένταξη σε επικοινωνιακή περίσταση, κειμενικό είδος, έκταση, μορφή, ύφος, συντάκτης, αποδέκτες
- Παραγωγή γραπτού λόγου στο σχολείο - διαδικασίες αξιολόγησης (αυτο/ετερο/αλληλο αξιολόγηση)– επαναγραφή – γλωσσική επίγνωση

**Από την έκθεση του Anselm Kiefer
«Η αλημεία του βιβλίου»**

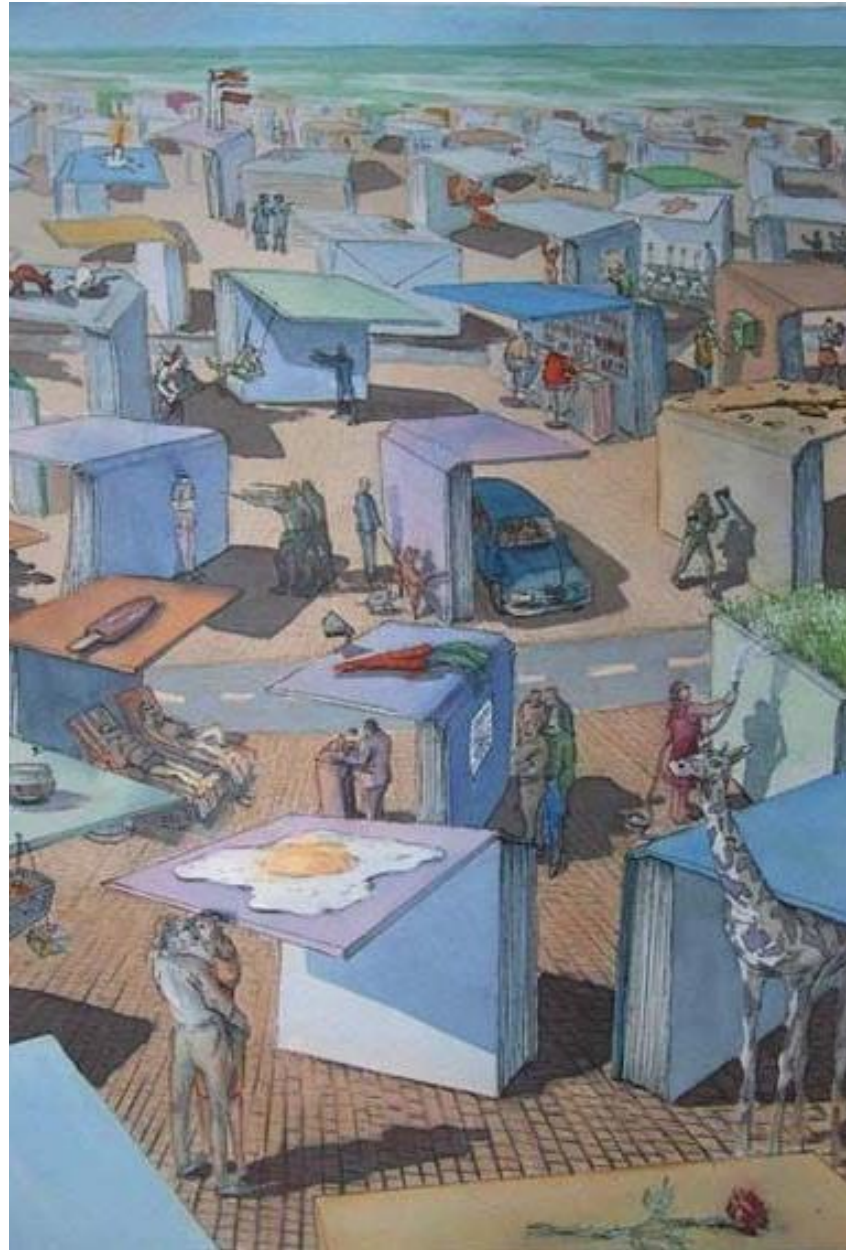




- Παραγωγή ποικιλίας κειμένων, διαφορετικής έκτασης
- Διατύπωση γνώμης, συμπλήρωση κειμένου με επιχειρήματα, συγγραφή κειμένου σε διάφορα είδη (από άρθρο και ρεπορτάζ έως συνέντευξη), επιστολή, απόδοση εικονογραφημένης ιστορίας ή άλλου ασυνεχούς κειμένου, κλπ.
- Αξιολόγηση: περιεχόμενο, δομή, χρήση γλώσσας, αποτελεσματικότητα

ΛΟΓΟΤΕΧΝΙΑ

Στόχοι



Alireza Darvish

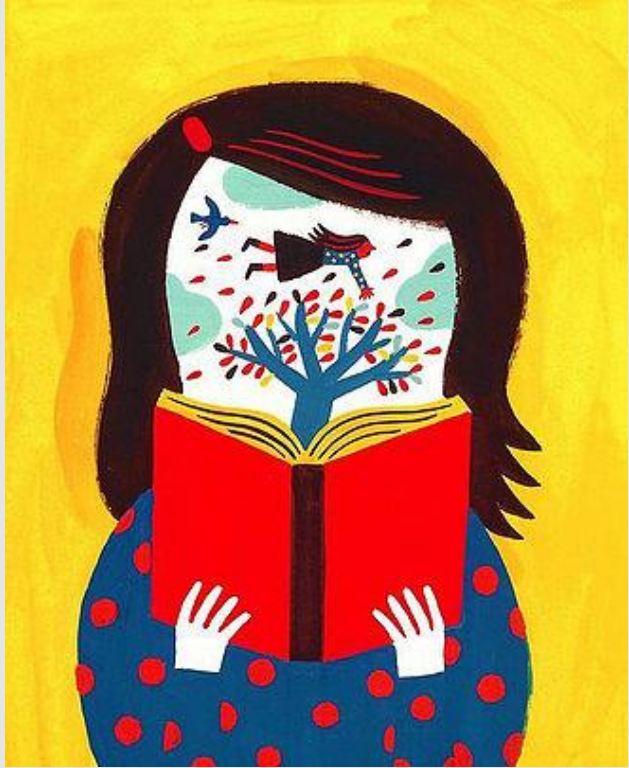
- Επαφή με ποικιλία αξιόλογων λογοτεχνικών κειμένων
- Άσκηση σε στρατηγικές ανάγνωσης
- Εξοικείωση με τις ειδικές χρήσεις της λογοτεχνικής γλώσσας, την τεχνική, χαρακτηριστικά του ύφους κ.λπ.
- Καλλιέργεια ικανότητας κατανόησης και ερμηνευτικής προσέγγισης του κειμένου
- Παραγωγή αυθεντικού λόγου αξιοποιώντας φαντασία, κρίση, βιώματα



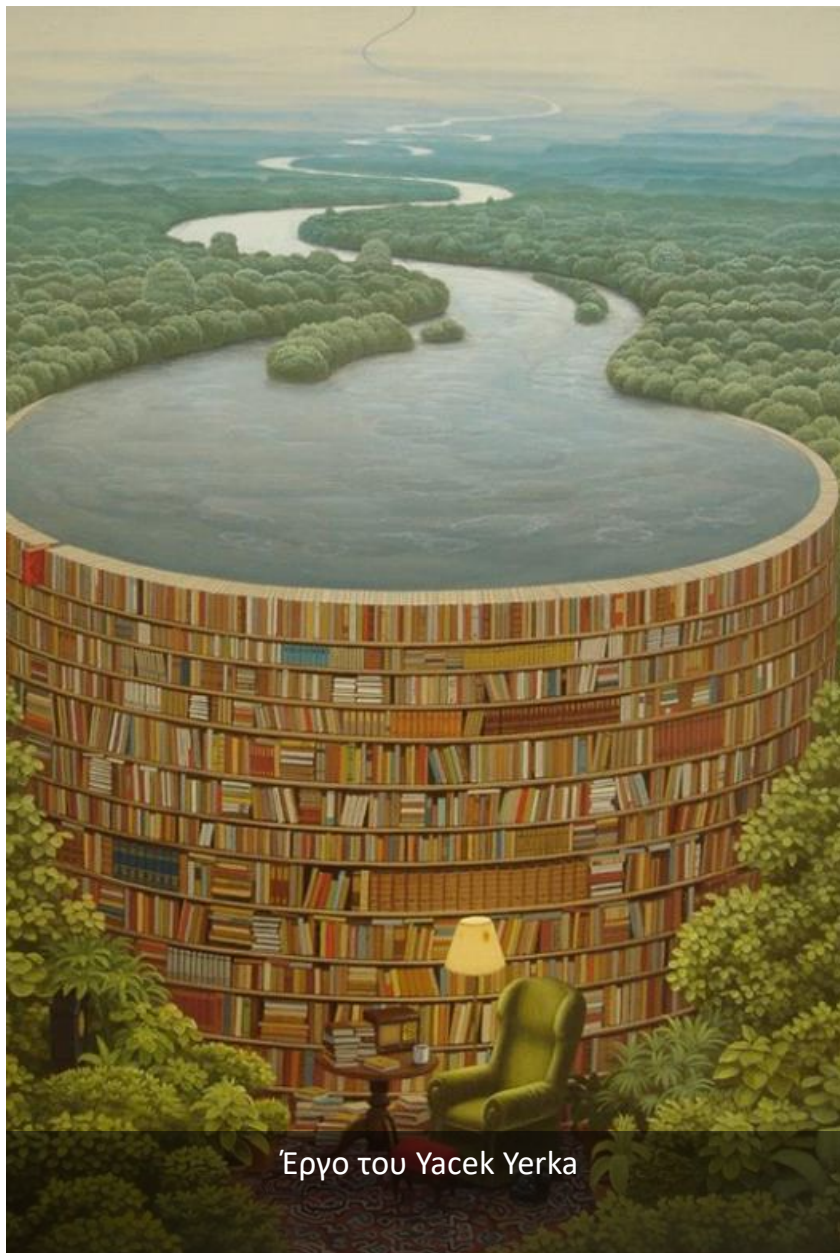
- Φιλαναγνωσία
- Δημιουργία επαρκών αναγνωστών
- Εφόδια για τη ζωή

- Κειμενοκεντρική προσέγγιση
- Ο μαθητής αναγνώστης
- Γύρω από θεματικό άξονα ποικίλα είδη (πεζά, ποιητικά, ολόκληρα, αποσπάσματα, μεγάλα, μικρά, ταξιδιωτικά, θεατρικά, στίχοι τραγουδιών, κλπ.)
- Δραστηριότητες ανάγνωσης, κατανόησης, ερμηνείας, κριτικής και δημιουργικής έκφρασης
- Εκκίνηση από βιώματα παιδιών
- Συνομιλία μεταξύ: λογοτεχνικών κειμένων και μεταξύ ενοτήτων και μεταξύ λογοτεχνικών και μη λογοτεχνικών
- Ερεθίσματα για συνομιλία και με διαφορετικές μορφές τέχνης (σινεμά, θέατρο, εικαστικά)





- Φάσεις: πριν, κατά, μετά την ανάγνωση
- Προ-αναγνωστικές δραστηριότητες
- Είτε σε ενότητα (οποσδήποτε) είτε στο συγκεκριμένο λογοτεχνικό κείμενο
- Θεματικά ερεθίσματα, διατύπωση προσδοκιών, τεχνικές αφόρμησης, διέγερση ενδιαφέροντος, ανίχνευση γνώσεων / ιδεών, κλπ.
- Κατά την ανάγνωση: ο λόγος του κειμένου (τι, πώς)
- Μετά: σύνθεση, πρόσληψη, αναστοχασμός
- Σύγκριση με την αρχική γνώση ή άποψη



Έργο του Yacek Yerka

- Ποικιλότητα πρόσληψη: μουσική, δραματοποίηση, εικαστικά, δημιουργική γραφή
- Στόχος η εμπάθунση και πραγμάτευση του νοήματος σε σύνδεση με τη θεματική της ενότητας
- Έκφραση κρίσεων για ιδέες, αξίες, στάσεις, σύγκριση και με προσωπικά βιώματα, έκφραση αρέσκειας / απαρέσκειας



Sanna Wieslander

Αξιολόγηση δημιουργικής γραφής

- Περιεχόμενο: ευρηματική αξιοποίηση δεδομένων του κειμένου
- Δομή: ανταπόκριση στο κειμενικό είδος που ζητείται
- Έκφραση: ύφος, γλώσσα (ορθότητα, καταλληλότητα, σαφήνεια, κλπ.)
- Και ολιστική αξιολόγηση

Αλλά, δυσκολία αποτίμησης της δημιουργικής γραφής



Ως προς τον χρόνο

- 1 προαναγνωστική ώρα για κάθε ενότητα
- Δεν υπάρχουν ώρες ανά κείμενο
- Ούτε κείμενα ανά ενότητα, όχι κατ' ανάγκην με τη σειρά
- Συνολικά 80 πραγματικές ώρες (αντί 100 κανονικά)
- 10-15 ώρες ανά ενότητα
- Ισορροπία ανάμεσα στη γλώσσα και λογοτεχνία (όχι ακριβώς ίσα κατ' ανάγκην)



Αξιολόγηση

- Διαγνωστική – διαμορφωτική – τελική
- Έννοια ανατροφοδότησης
- Παραγωγή και διόρθωση λόγου στην τάξη (1 ώρα + 1 ώρα)
- Οργανώνεται με βάση συγκεκριμένο διδαγμένο θέμα λογοτεχνικό ή μη λογοτεχνικό (εισαγωγικό σημείωμα και στα δύο είδη κειμένου μπορεί και εικόνα – πλαίσιο πληροφοριών)
- Όχι γνωστό κείμενο στην τελική εξέταση (και στο τετράμηνο), δηλαδή γνωστή θεματική ενότητα, άγνωστα κείμενα
- Κατ' ανάλογο τρόπο με τη διδασκαλία (ερωτήσεις κατανόησης, δομής – γλώσσας, ερμηνείας – παραγωγής λόγου)



Τελική αξιολόγηση

- Δύο **αδίδακτα** κείμενα με κοινό θεματικό άξονα, κάθε κείμενο συνοδεύεται από τρεις δραστηριότητες
- Και τα δύο κείμενα συνοδεύονται από σύντομο εισαγωγικό σημείωμα χωρίς ερμηνευτικά σχόλια.

Γλώσσα

- Κατανόηση - επικοινωνιακό πλαίσιο: πληροφορίες, ιδέες, θέσεις, επιχειρήματα, συσχετισμός με επικοινωνιακή περίσταση, περίληψη, κλπ. (15 μονάδες)
- Δομή – Γλώσσα: ανάπτυξη παραγράφου, διαρθρωτικές λέξεις, πλαγιότιτλοι/ διάγραμμα, μετασχηματισμοί, συνώνυμα – αντώνυμα σε επικοινωνιακό πλαίσιο, ερμηνεία λέξεων κ.λπ. (15 μονάδες)
- Παραγωγή λόγου σε επικοινωνιακό πλαίσιο: σχολιασμός σημείων κειμένου, προσωπικές απόψεις με αφορμή το κείμενο (μέχρι 250 -300 λέξεις) (20 μονάδες)

Λογοτεχνία

- Κατανόηση (τι λέει το κείμενο): πληροφορίες για πρόσωπα, χώρο, χρόνο, δράση, αίτια δράσης, βασικά θέματα, ιδέες, στάση συγγραφέα, σύμβολα, κλπ. (15 μονάδες)
- Γλωσσική προσέγγιση (πώς το λέει): οργάνωση αφηγηματικής πλοκής ή της ποιητικής γραφής, δείκτες (αφηγηματικές τεχνικές, ρηματικά πρόσωπα, ...), εκφραστικά μέσα, σχήματα λόγου, λειτουργία τους (15 μονάδες)

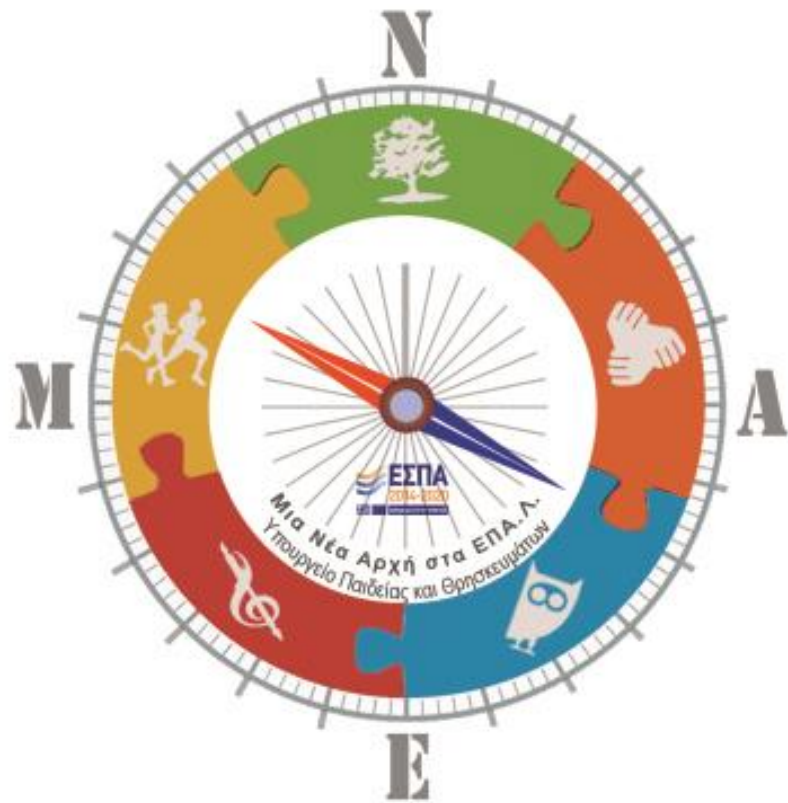
Λογοτεχνία Ερμηνεία – Παραγωγή λόγου

«Άνθρωπος και φύση» έργο του
Αλβανού ζωγράφου Αγκίμ Σουλάι



- Δίνονται δύο θέματα, ο μαθητής επιλέγει το ένα (20 μονάδες)
- 1. Αναγνωστικής ανταπόκρισης: αξιολόγηση ιδεών, στάσεων, σύγκριση με αυτές του σήμερα ή με προσωπικές εμπειρίες, βιώματα, συναισθήματα
- 2. Δημιουργικής γραφής: μετασχηματισμός αρχικού κειμένου ή σύνταξη νέου κειμένου με βάση τα χαρακτηριστικά του κειμενικού είδους το οποίο καλούνται να γράψουν (έκταση 100 - 150 λέξεις).

Μια Νέα Αρχή στα ΕΠΑΛ



- Δέσμη παρεμβάσεων για ψυχοκοινωνική & γνωστική υποστήριξη μαθητών
- Υλοποιήθηκε το 2017-18 σε 9 πιλοτικά σχολεία και από το 2018-19 σε όλα τα ΕΠΑΛ της χώρας
- Α΄ τάξη (Μετάβαση)
 - Σύμβουλος Καθηγητής ανά μαθητή
 - Ψυχολόγος ανά σχολείο
 - Σχέδια δράσης (χρηματοδοτούμενα)
 - Δικτύωση σχολείων (με εξοπλισμό)
 - Εναλλακτική Ενισχυτική διδασκαλία σε Νέα Ελληνικά & Μαθηματικά (Γενική Παιδεία)

Εναλλακτική Ενισχυτική Διδασκαλία

Ενισχυτική:

- Ενίσχυση για κάλυψη εγνωσμένων ελλείψεων (γνώσεων – δεξιοτήτων)
- Καλλιέργεια θετικής προσδοκίας για μάθηση

Εναλλακτική:

- (Όχι η λογική της πρόσθετης στήριξης)
- Για όλους τους μαθητές
- Μέσα στο κυρίως μάθημα
- Συνδιδασκαλία

Η συνδιδασκαλία

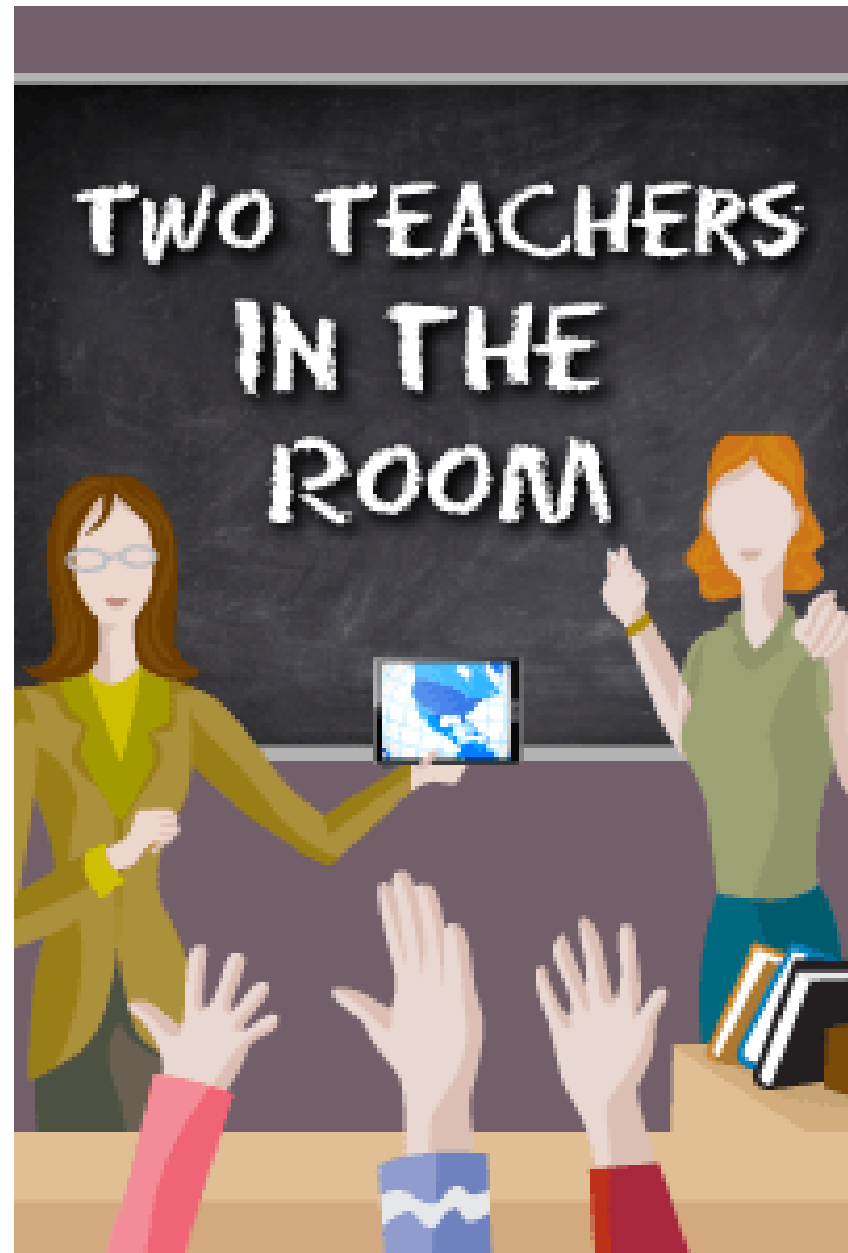
Δύο εκπαιδευτικοί
ταυτόχρονα στην
τάξη

Διδάσκουν το ίδιο
μάθημα
(2 φιλόλογοι, 2
μαθηματικοί)

Μοιράζονται όλες τις
ευθύνες εξίσου

- Σχεδιασμό
- Διεξαγωγή
- Αξιολόγηση

Ισότητα



- μολονότι από το ΦΕΚ ορίζεται ο μόνιμος εκπαιδευτικός ως Υπεύθυνος καθηγητής (που έχει και την ευθύνη της βαθμολογίας) και ο αναπληρωτής ως Συνεργάτης.



- Στην Ελλάδα το μοντέλο γνωστό από την ειδική αγωγή (παράλληλη στήριξη) και τα εργαστηριακά μαθήματα στα ΕΠΑΛ.
- Πρώτη φορά σε γενικά μαθήματα στα ΕΠΑΛ γενικευμένα.
- Είναι, πράγματι, μια Νέα Αρχή στα ΕΠΑΛ.
- Είναι ουσιαστικά μια νέα κατάσταση, γιατί μέχρι τώρα έχουμε μάθει να κλείνουμε την πόρτα και να είμαστε μόνοι.

Στόχοι



- Κάλυψη κενών – Ενδυνάμωση γνώσεων – δεξιοτήτων
- Αντιστάθμιση – Καταπολέμηση πρόωρης εγκατάλειψης
- Μεγιστοποίηση μαθησιακών αποτελεσμάτων
- Αύξηση διδακτικών ευκαιριών
- Ανταπόκριση στις διαφορετικές μαθητικές ανάγκες
- Μείωση στίγματος για παιδιά με δυσκολίες
- Στήριξη εκπαιδευτικών

Τι απαιτεί

- Ισότητα
 - Αναφέρονται και οι δύο ως εκπαιδευτικοί του μαθήματος (και τα δύο ονόματα στις σημειώσεις, διορθώνουν τα διαγωνίσματα, κλπ.)
 - Παίζουν κύριο ρόλο στην τάξη
 - Δίνουν οδηγίες ή άδεια στους μαθητές
- Συνεργασία (σε όλα) περιεχόμενο, μέθοδο
- Εμπιστοσύνη - Αλληλοσεβασμός
- Υπέρβαση, αλλά και αξιοποίηση, τυχόν διαφορετικού τρόπου σκέψης και διδακτικής προσέγγισης των δύο εκπαιδευτικών

Βασική
προϋπόθεση,
για πρόθεση:
η πρόθεση
συν

- Συνεννόηση, συμπόρευση, συντονισμός
- Συνεργατική διάθεση
- Συνεργατική διαδικασία
- Συνεργατικός σχεδιασμός
- Συνεργατική παρουσίαση
- Συνεργατική επίλυση προβλήματος
- Συνεργατική αξιολόγηση

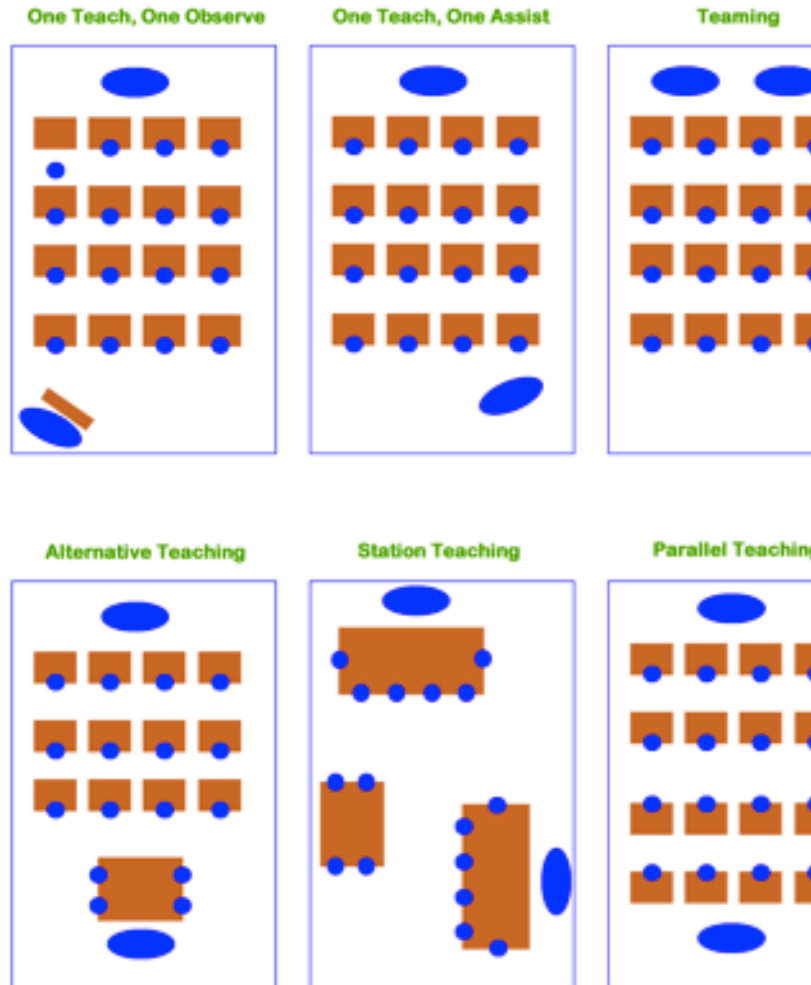
- Αλλά, όχι απλώς συνύπαρξη

Τι επιτρέπει

- Διαφοροποίηση διδασκαλίας
- Εξατομικευμένη υποστήριξη
- Υποστηρικτικό μαθησιακό περιβάλλον
- Ευελιξία, προσαρμοστικότητα
- Πρωτοβουλία, δημιουργικότητα
- Εναλλαγή διδακτικών μεθόδων και μοντέλων συνδιδασκαλίας
- Λειτουργία σε ομάδες
- Δημιουργία κοινότητας μάθησης

Τύποι – Μοντέλα συνδιδασκαλίας

Models of Co-Teaching



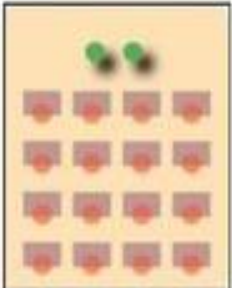
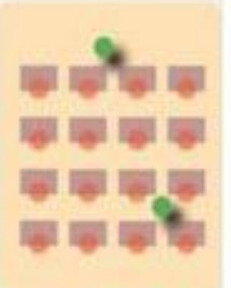
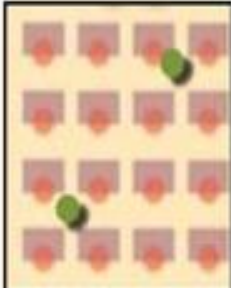

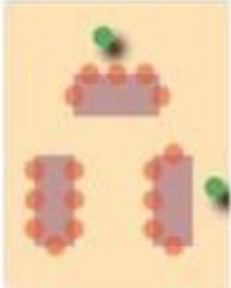
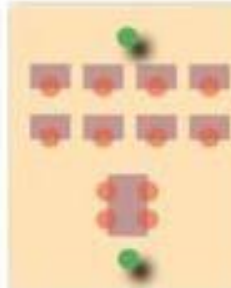

- Ένας διδάσκει, άλλος παρατηρεί
- Ένας διδάσκει, άλλος επικουρεί
- Διδασκαλία σταθμού
- Εναλλακτική διδασκαλία
- Παράλληλη διδασκαλία
- Ομαδική διδασκαλία
- Συνδυασμοί – παραλλαγές των παραπάνω

Source: Figure 4.2 Co-Teaching Approaches from Friend, M., & Bursuck, W. D. (2009). Including students with special needs: A practical guide for classroom teachers (4th ed., p. 88). Boston: Allyn & Bacon. Copyright 2002 by Pearson Education.

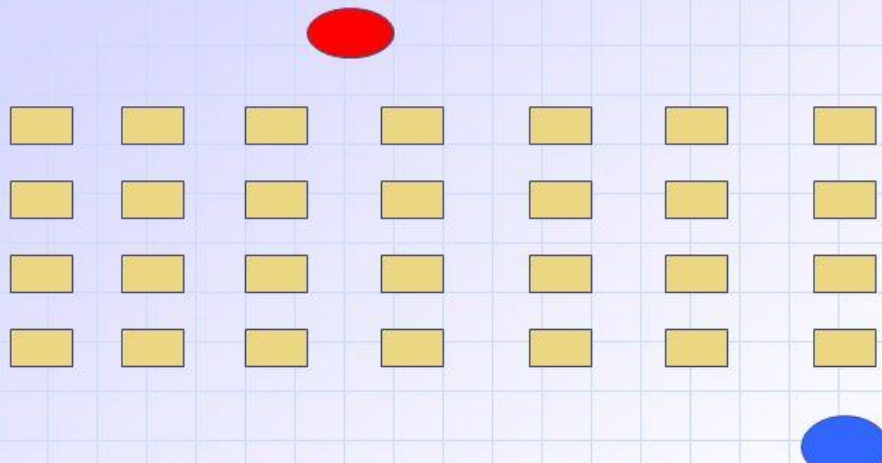
Sept modalités

Nécessite un même espace

L' espace peut être différent

Co-enseignement			Co-présence	Co-intervention		
1. Enseignement en tandem	2. L'un enseigne, l'autre aide	3. Les deux aident	4. L'un enseigne, l'autre observe	5. Enseignement en ateliers	6. Enseignement avec groupe différencié	7. Enseignement parallèle
						

One Teach/One Observe



Ο ένας διδάσκει, ο άλλος παρατηρεί

- Στο μοντέλο «διδασκαλία + παρατήρηση» ένας εκπαιδευτικός αναλαμβάνει το κύριο μέρος της διδακτικής πράξης και ο δεύτερος παρατηρεί, καταγράφει, Οι ρόλοι των δύο εκπαιδευτικών μπορεί να αλλάζουν.
- Ο παρατηρητής συλλέγει πληροφορίες για την πορεία του και την αποτελεσματικότητα του μαθήματος (και με βάση συγκεκριμένα κριτήρια).



Ο ένας διδάσκει, ο άλλος παρατηρεί

- Ο παρατηρητής μπορεί να κάθεται σε ένα σημείο ή να περιφέρεται.
- Συντελεί στην αύξηση της προσοχής, διευκολύνει στη διάρκεια της εξέτασης, προσέχοντας την ανταπόκριση, εστιάζοντας σε απορίες.
- Τα δεδομένα που συλλέγονται συζητούνται και οδηγούν σε βελτιώσεις, αλλά και στην αξιολόγηση.

One Teach, One Assist



- Εναλλακτικά, αντί της παρατήρησης, μπορεί να παρωθεί ή να στηρίζει εξατομικευμένα για ένα, δύο, πέντε λεπτά κάποιο μαθητή (επεξηγήσεις, σύντομη ανακεφαλαίωση, άγνωστες λέξεις, κλπ.)

Ένας διδάσκει, ένας παρατηρεί

Μια παρατήρηση για την «παρατήρηση»

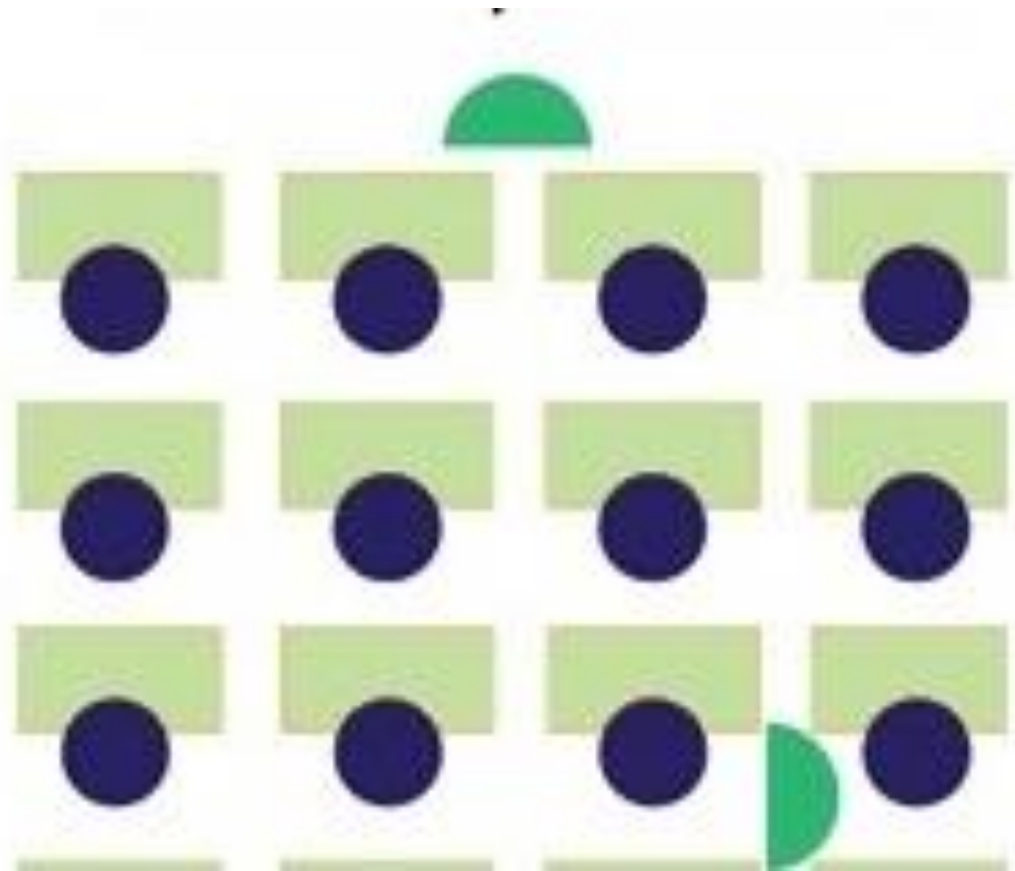
Η παρατήρηση δεν είναι επιτήρηση.

Εστιάζει σε σημεία του μαθήματος ή σε μαθητές.

Μπορεί να συνοδεύεται από φύλλο παρατήρησης με συγκεκριμένα ερωτήματα.

Ένας διδάσκει – ένας παρατηρεί: ο ένας καθοδηγεί το μάθημα και ο άλλος παρατηρεί συγκεκριμένα πράγματα (π.χ. ενεργοποίηση μαθητών), ώστε να εξαχθούν συμπεράσματα για το μάθημα - Άντληση δεδομένων για επεξεργασία, καλύτερος έλεγχος μαθήματος.



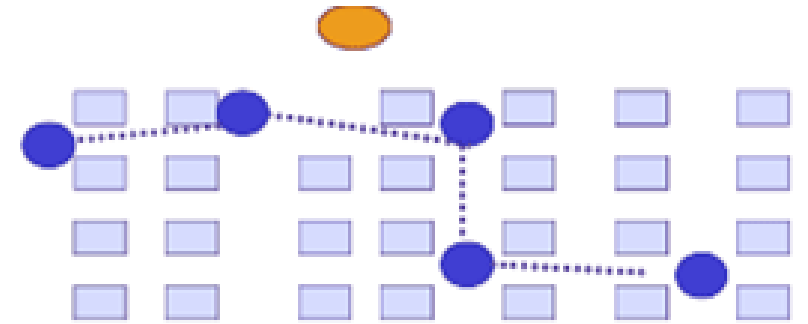


Ο ένας διδάσκει, ο άλλος υποστηρίζει

- Ο ένας εκπαιδευτικός οδηγεί τη διδασκαλία, ενώ ο άλλος προσφέρει υποστήριξη σε μαθητές που χρειάζονται επιπλέον βοήθεια, συμβάλλοντας και στη διαχείριση της τάξης.

Ο ένας διδάσκει, ο άλλος υποστηρίζει

- Η υποστήριξη μπορεί να είναι εξατομικευμένη ή σε μικρές ομάδες μαθητών (μοντέλο γνωστό από την παράλληλη στήριξη)
- Επίσης, ενώ ο ένας εκπαιδευτικός διδάσκει, ο άλλος μπορεί να συγκεντρώνει δεδομένα και στοιχεία που έχουν συμφωνήσει από κοινού ότι είναι σημαντικά (προσεγγίζοντας το μοντέλο της παρατήρησης).



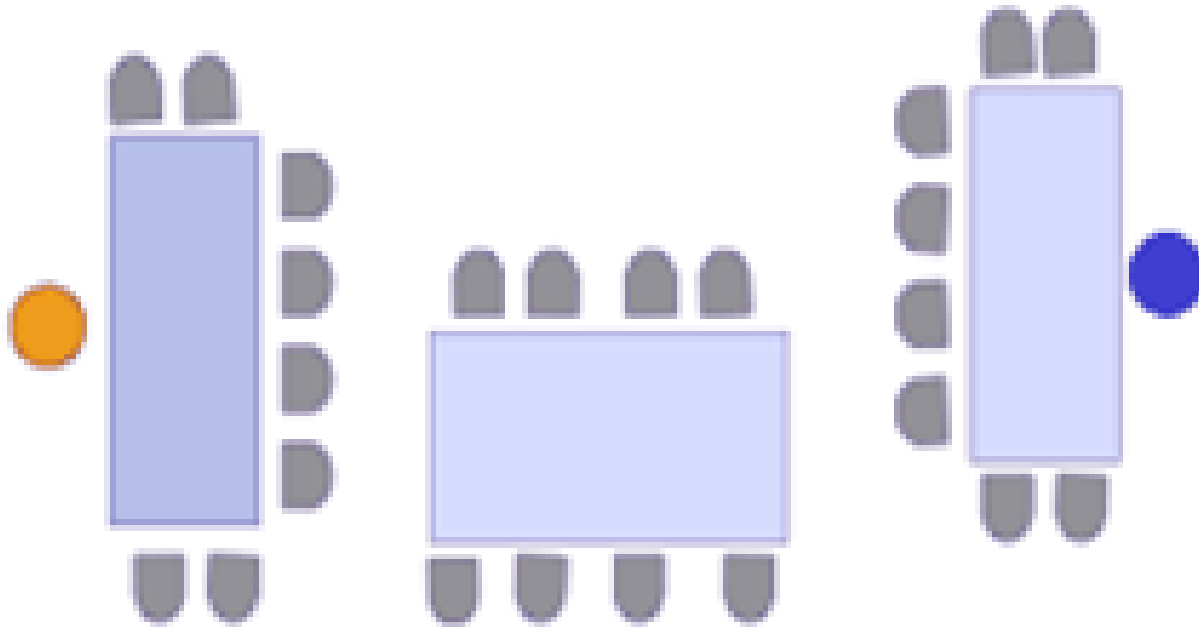
One Teach/One Support



Ένας διδάσκει – ένας υποστηρίζει: ο ένας καθοδηγεί το μάθημα, ο άλλος περιφέρεται για να υποστηρίξει μεμονωμένους μαθητές.



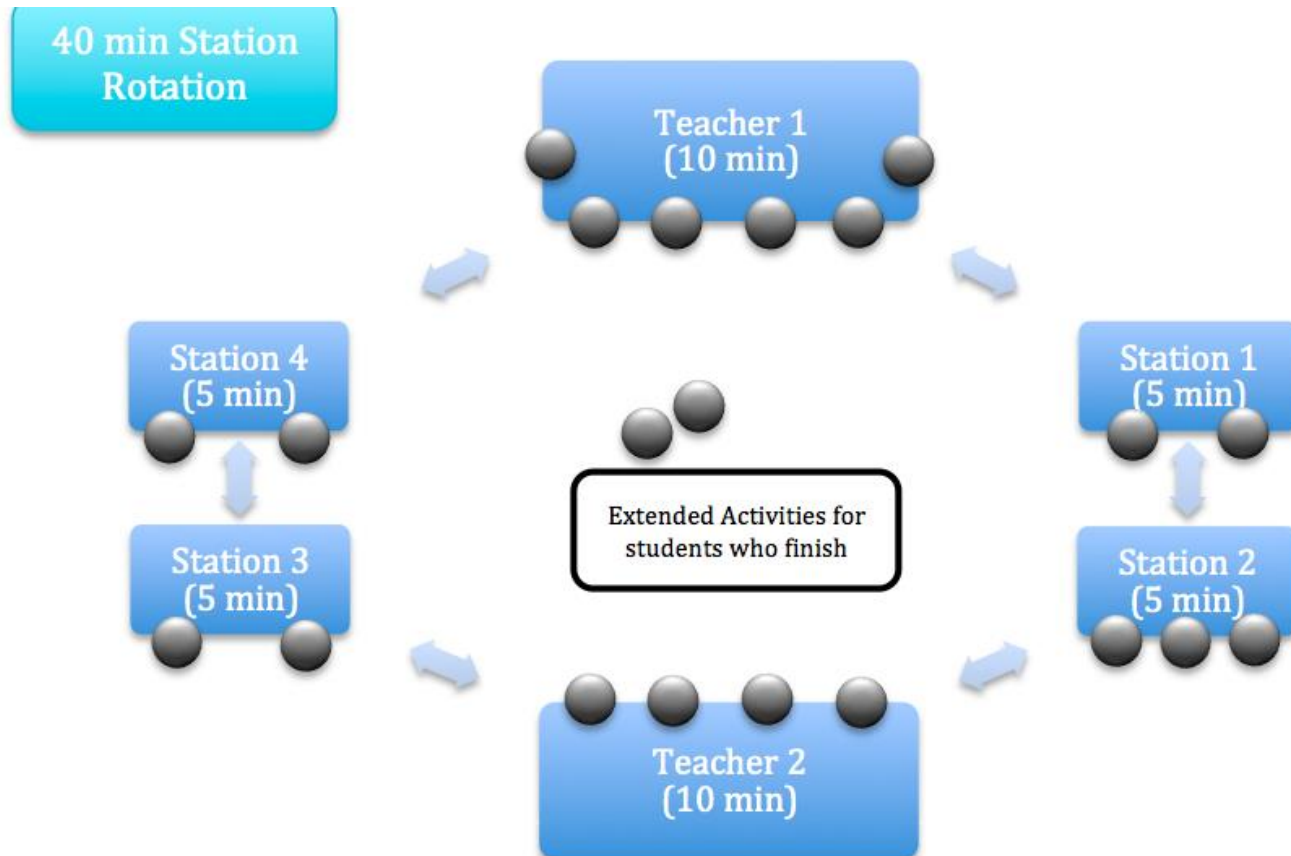
Διδασκαλία σε σταθμούς εργασίας/μάθησης



Station Teaching

- Οι δύο εκπαιδευτικοί μοιράζουν το περιεχόμενο και τους μαθητές και διδάσκουν ο καθένας αυτό που του αναλογεί, αλλά μπορούν περιστασιακά να επαναλάβουν τη διδασκαλία, αλλάζοντας ομάδα μαθητών.
- Η τάξη μοιράζεται σε διάφορα κέντρα μάθησης. Οι εκπαιδευτικοί βρίσκονται σε συγκεκριμένους σταθμούς. Οι άλλοι σταθμοί δουλεύουν ανεξάρτητα με τους μαθητές ή με κάποιον βοηθό.

Διδασκαλία σε σταθμούς εργασίας/μάθησης



- Οι μαθητές είναι χωρισμένοι σε ετερογενείς ομάδες και δουλεύουν στους σταθμούς εργασίας με κάθε εκπαιδευτικό.
- Προβλέπεται συχνά και τρίτος σταθμός αυτενέργειας χωρίς εκπαιδευτικό, όπου οι μαθητές μπορούν να δουλεύουν εφαρμόζοντας τεχνικές αλληλοδιδασκαλίας, αξιοποίησης νέων τεχνολογιών, κλπ.



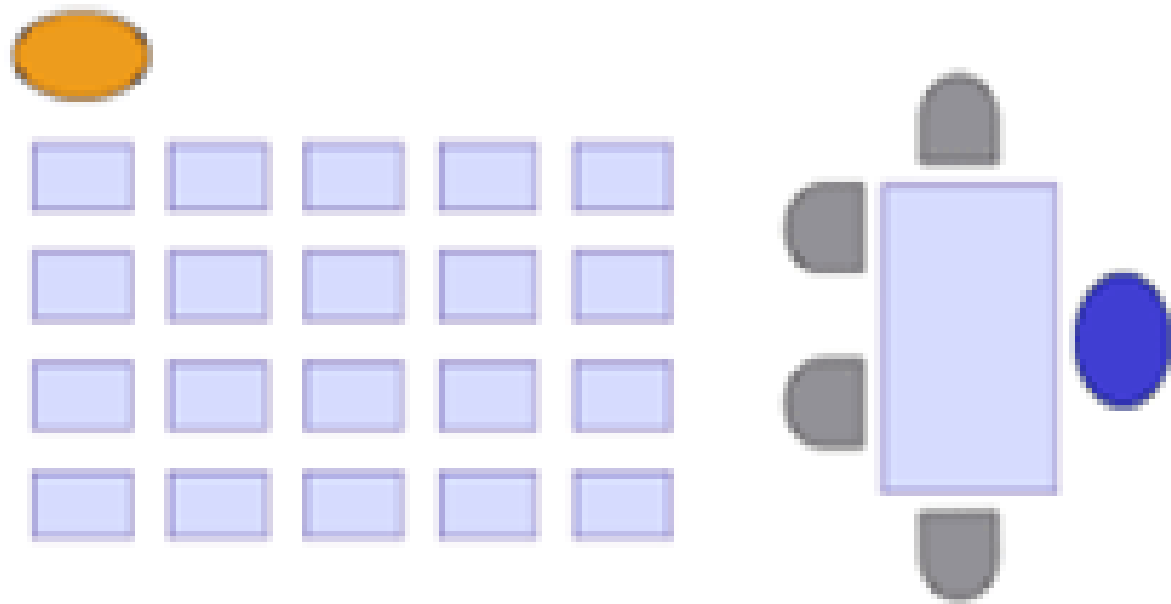
Διδασκαλία σε σταθμούς: Η τάξη μοιράζεται σε 3 σταθμούς – οι εκπαιδευτικοί μοιράζουν το περιεχόμενο και εναλλάσσονται στους δύο σταθμούς – ο τρίτος σταθμός αυτενεργεί.

Διδασκαλία σε σταθμούς εργασίας/μάθησης



- Οι ομάδες μπορεί να δουλεύουν για διαφορετικά στοιχεία/σημεία του μαθήματος, χρησιμοποιώντας άλλα μέσα (π.χ. ηλεκτρονικό υπολογιστή, κείμενο, κλπ.).
- Οι ομάδες μπορεί να εναλλάσσονται στους ρόλους αυτούς.
- Σημαντική ενεργοποίηση μαθητών
- Ενδείκνυται για σύνθετα θέματα

Εναλλακτική (συμπληρωματική) διδασκαλία

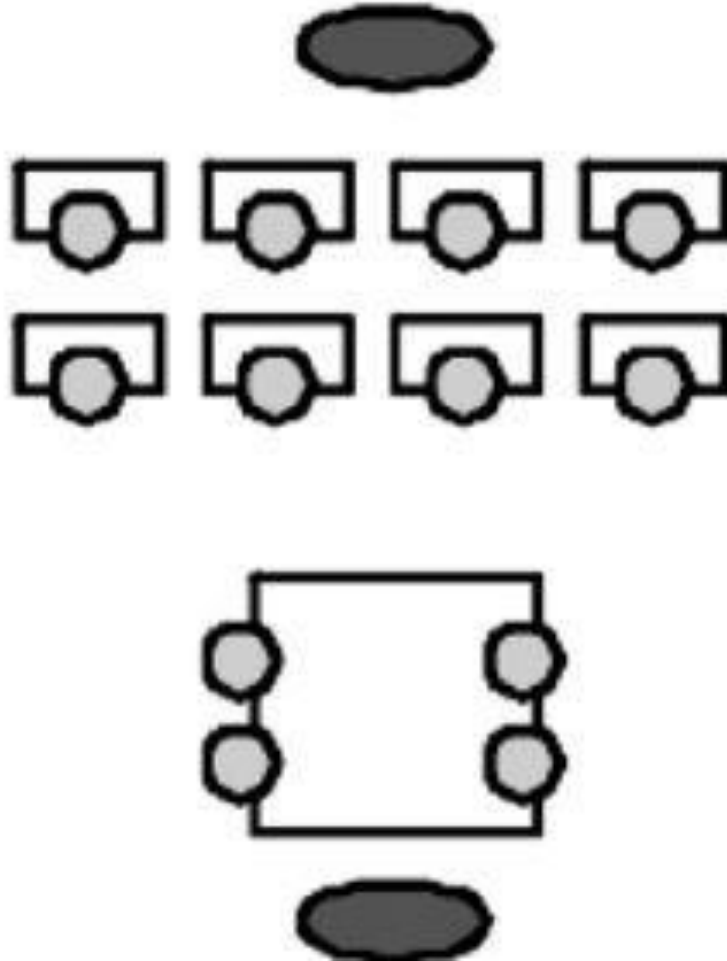


Alternative Teaching

- Ο ένας εκπαιδευτικός καθοδηγεί και διαχειρίζεται το μεγαλύτερο μέρος της τάξης, ενώ ο άλλος δουλεύει με μια μικρή ομάδα - προετοιμάζει για τη διδασκαλία, την επαναλαμβάνει, την εμπλουτίζει.
- Η μικρή ομάδα δεν ασχολείται υποχρεωτικά με το μάθημα της ημέρας - μπορεί να ασχοληθεί και με διαφορετικές δραστηριότητες (προετοιμασία εργασίας για επίδειξη στην τάξη, ξεκούραση, παρουσίαση του περιεχομένου του μαθήματος με διαφορετική διδακτική στρατηγική ή μέθοδο)

Εναλλακτική
(συμπληρωματική)
διδασκαλία

Alternative Teaching

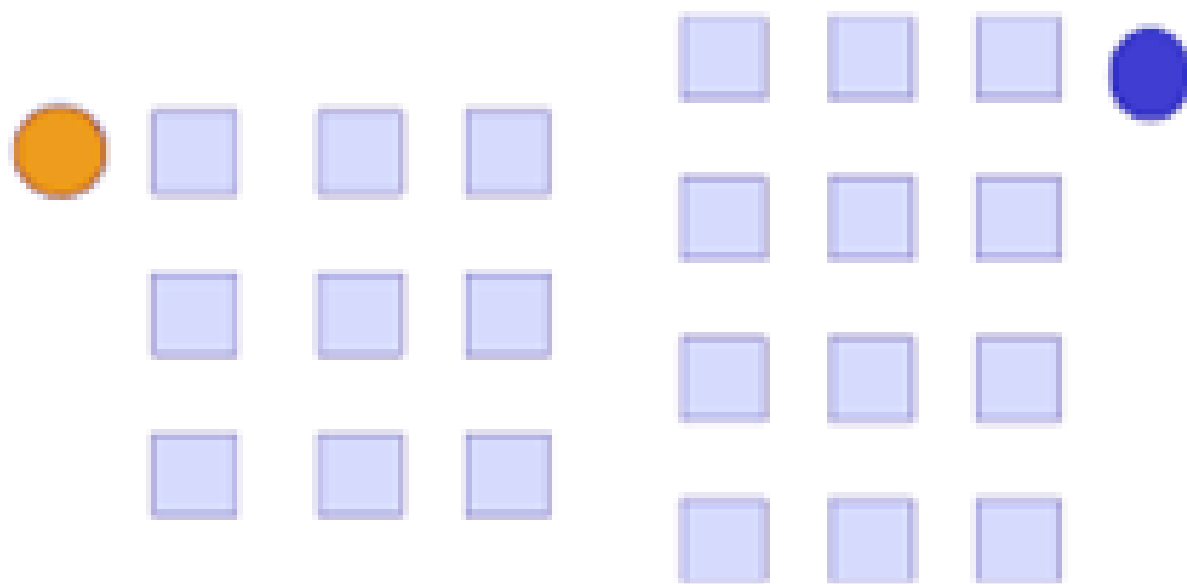


- Οι ομάδες συγκροτούνται με βάση τις δυνατότητες – αδυναμίες των παιδιών πάνω στο συγκεκριμένο μάθημα. Όταν αλλάζει το μάθημα, μπορεί να αλλάξει και η σύνθεση της ομάδας (αν συγκροτηθεί).
- Δηλαδή, οι μαθητές που υστερούν στο συγκεκριμένο συγκροτούν μια ομάδα και ο εκπαιδευτικός προσαρμόζει τη διδασκαλία του (περισσότερος χρόνος και ασκήσεις επανάληψης, διαφοροποίηση και στην εξέταση).
- Η ομάδα μπορεί επίσης να συγκροτείται στη βάση ειδικών δεξιοτήτων ή ενδιαφερόντων.

Εναλλακτική (συμπληρωματική) διδασκαλία: Ο ένας εκπαιδευτικός διδάσκει την τάξη, ο άλλος μια μικρή ομάδα που χρειάζεται, ανάλογα με το θέμα, ιδιαίτερη υποστήριξη. **Οι εκπαιδευτικοί μπορεί να εναλλάσσονται στις ομάδες, ώστε να έχουν συνολική εικόνα της τάξης.**



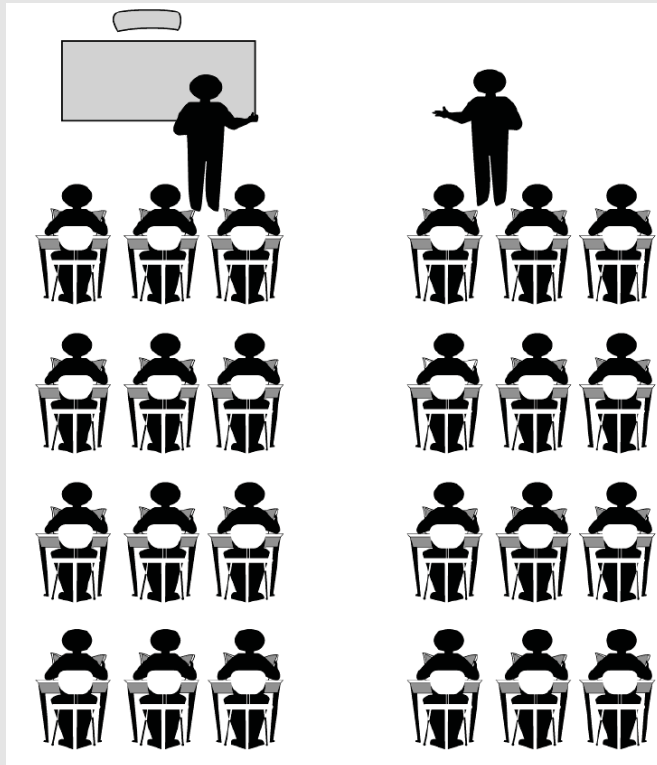
Παράλληλη διδασκαλία



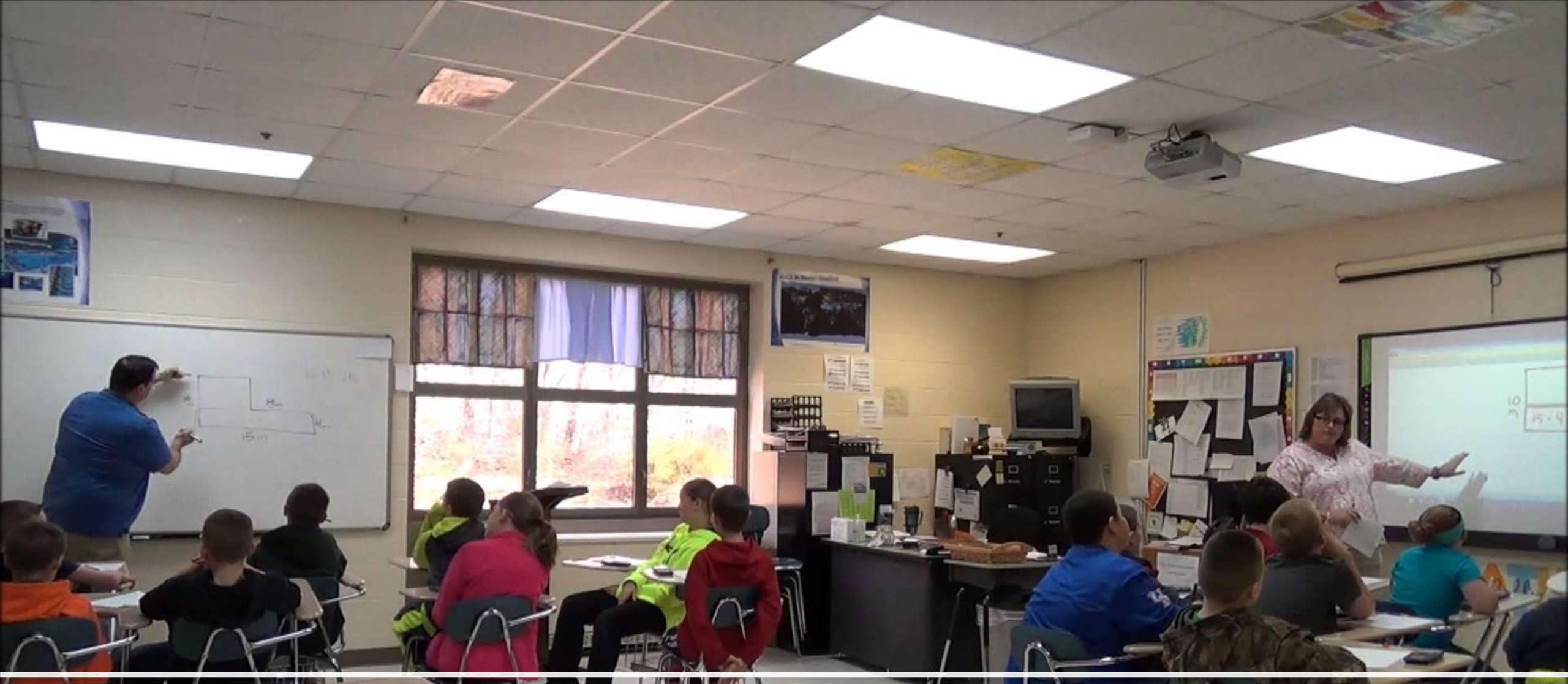
Parallel Teaching

- Οι δύο εκπαιδευτικοί σχεδιάζουν και εκτελούν μαζί τη διδασκαλία σε δύο ετερογενείς και περίπου ισόποσες ομάδες παιδιών (η τάξη χωρίζεται στα δύο). Ουσιαστικά, περιορίζεται το πλήθος των μαθητών.
- Διδάσκουν το ίδιο αντικείμενο / υλικό, αλλά οι διδακτικές πρακτικές μπορεί (συχνά είναι καλό) να διαφέρουν και τα μέλη των ομάδων παραμένουν σταθερά.
- Η διαφορά στις μεθόδους αποτελεί έναν τρόπο διερεύνησης του πιο αποτελεσματικού τρόπου.

Παράλληλη διδασκαλία



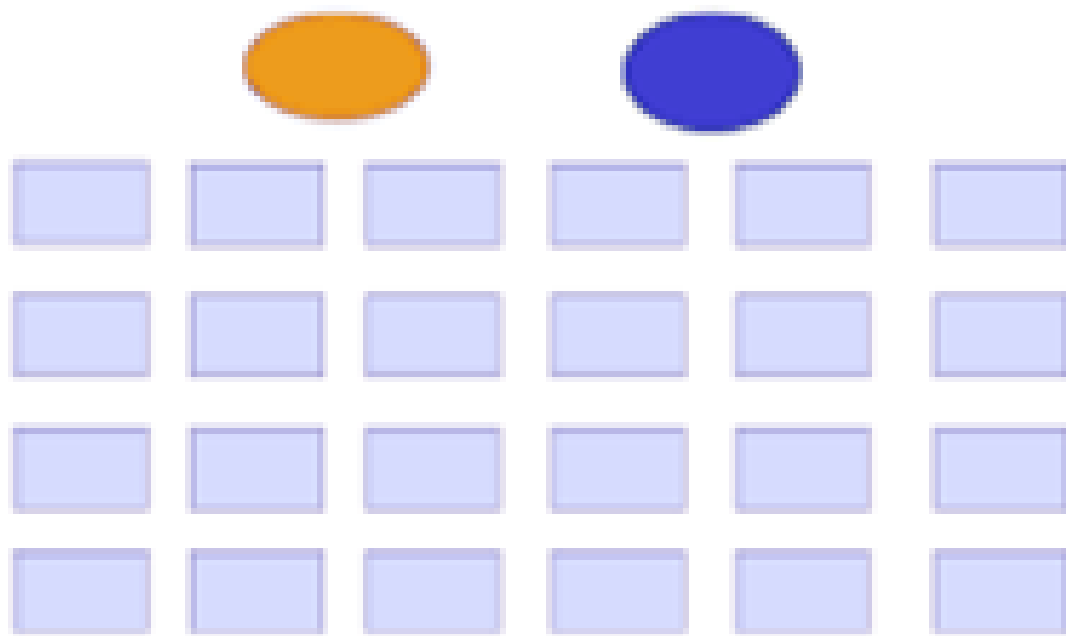
- Συχνά ακολουθεί συνένωση των ομάδων λίγο πριν το τέλος, για να παρουσιάσουν τα βασικά σημεία του μαθήματος (κοινή βάση, άσκηση στην ανακεφαλαίωση).



Παράλληλη διδασκαλία: Η τάξη χωρίζεται σε δύο ομάδες και ο κάθε εκπαιδευτικός αναλαμβάνει από μία, διδάσκοντας το ίδιο αντικείμενο παράλληλα. Ολομέλεια λίγο πριν το τέλος.



Ομαδική διδασκαλία



Team Teaching

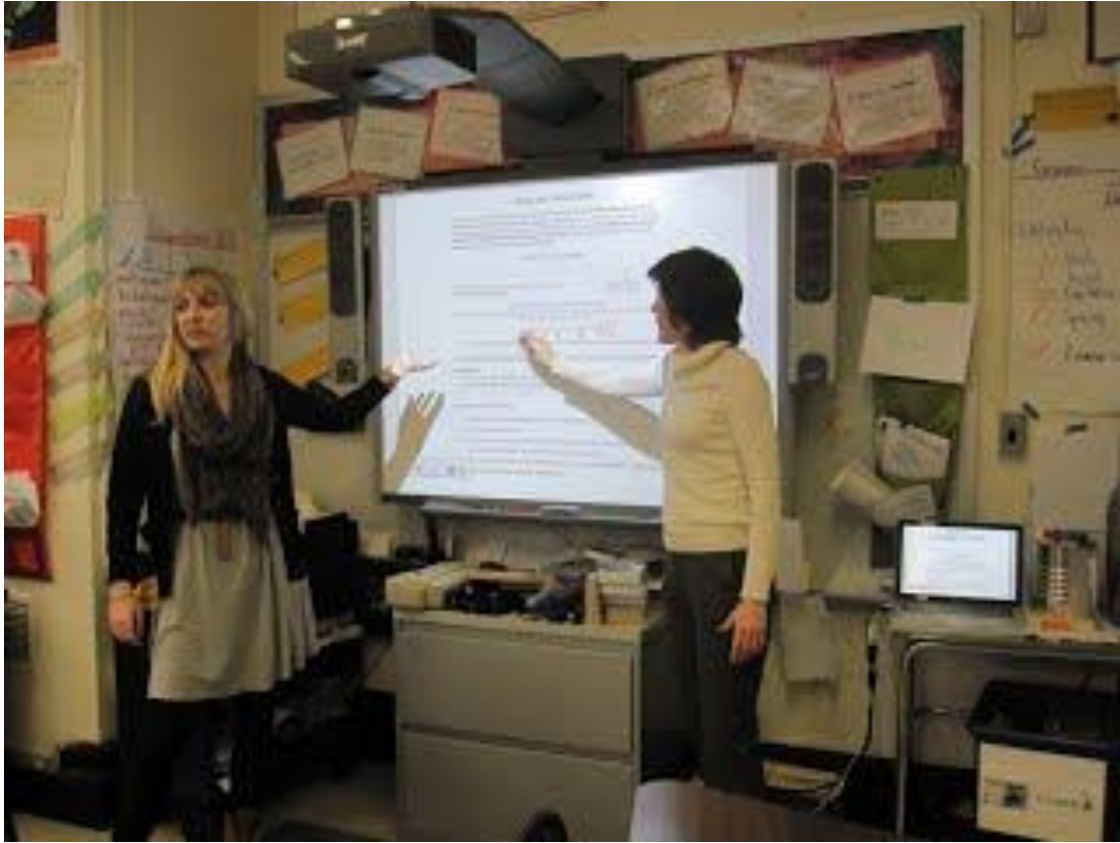
- Και οι δύο εκπαιδευτικοί είναι υπεύθυνοι για τον σχεδιασμό και μοιράζονται τη διδασκαλία του μαθήματος σε όλους τους μαθητές, φυσικά με συντονισμένο τρόπο. Το μάθημα διδάσκεται και από τους δύο, που εμπλέκονται ενεργά σε διάλογο (όχι διάλεξη), ώστε να ενθαρρύνουν διάλογο των μαθητών. Και οι δυο ασχολούνται με τη διαχείριση της τάξης και την πειθαρχία.
- Δεν αποκλείεται (κάποτε είναι καλό) να διαφωνούν σε σημεία, να έχουν έναν εποικοδομητικό διάλογο.

Ομαδική διδασκαλία



- Μπορεί να χρησιμοποιηθεί ποικιλία διδακτικών μεθόδων
- Οι δύο εκπαιδευτικοί λειτουργούν ως «ένα μυαλό σε δύο σώματα», καθώς προετοιμάζονται και διδάσκουν μαζί το ίδιο περιεχόμενο.
- Απαιτείται προεργασία / σχεδιασμός, συνεργασία/ συντονισμός.
- Εκμεταλλεύεται τις διαφορετικές ιδιοσυγκρασίες διδακτικής πρακτικής.

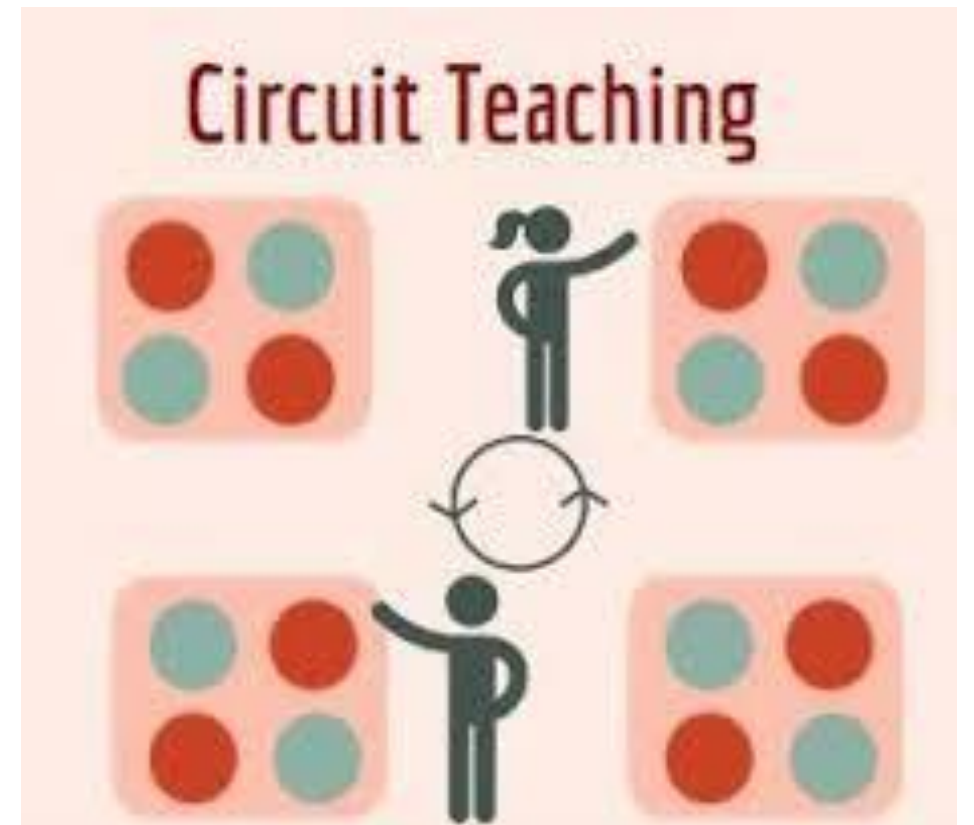
Ομαδική διδασκαλία : οι δύο εκπαιδευτικοί μοιράζονται την καθοδήγηση του μαθήματος προς όλη την τάξη.



Κυκλική διδασκαλία - Διδασκαλία σε ομάδες (και οι δύο βοηθούν)

Οι δύο εκπαιδευτικοί περνούν από όλες τις ομάδες, εστιάζοντας σε διαφορετικά πράγματα.

Εναλλακτικά, μοιράζονται τις ομάδες, εστιάζοντας σε ίδια.



Αναγκαιότητα
για:



- Εναλλαγή των μοντέλων στη διάρκεια της χρονιάς (ανάλογα με την ενότητα, τους στόχους, κλπ.).
- Εναλλαγή των εκπαιδευτικών στους ρόλους.

Αναγκαία

- Ο επαρκής χρόνος για προετοιμασία – σχεδιασμό, αναστοχασμό – αναπροσαρμογή
- (εύρεση χρόνου – κοινά κενά;)
- Η υποστήριξη από τη Διεύθυνση του σχολείου
- Η συμβατότητα των δύο εκπαιδευτικών;
- Ο αμοιβαίος σεβασμός – αμοιβαία κατανόηση - μικρές υποχωρήσεις
- Η κατάρτιση των εκπαιδευτικών
- Η ευελιξία
- Η διαρκής εξέταση των στόχων – σταδιακοί, αναθεωρούμενοι

Επίσης

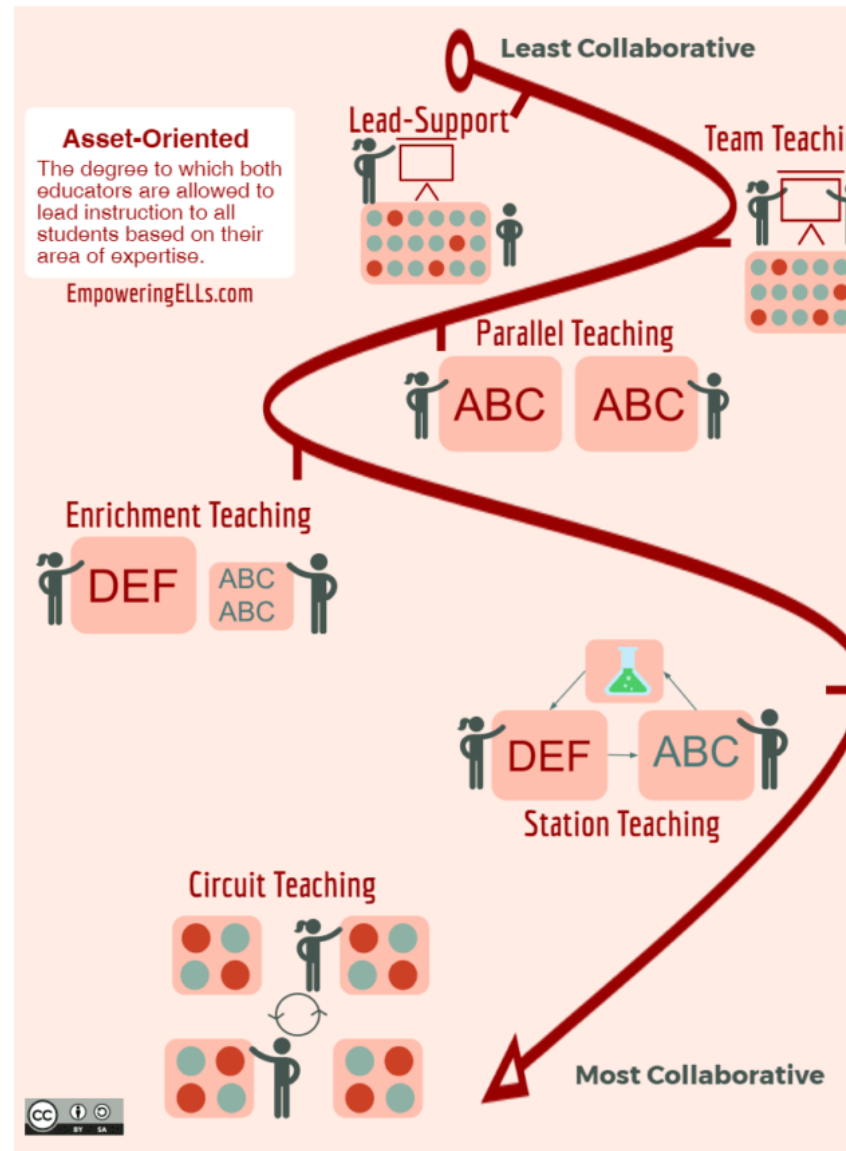
- Προετοιμασία, ενημέρωση της τάξης
- Ενημέρωση γονέων, συναδέλφων
- Κοινότητα γνώσης – μοιραζόμαστε και το πνευματικό υλικό
- Συμφωνημένες κοινές αρχές μέσα στην τάξη
- Συμφωνία για τις ανοχές μας, τα όρια
- Συζήτηση (μικρο)προβλημάτων πριν εξελιχθούν, αλλά και κάθε προβλήματος
- Πρωτόκολλα λειτουργίας
- Κλειδί ο σχεδιασμός

Πάντως

- Αποτελεί μοιρασιά και του κόπου, των ευθυνών, της διαχείρισης της τάξης
- Διευκολύνει και βελτιστοποιεί την αξιολόγηση
- Μοιραζόμαστε τους προβληματισμούς μας
- Μαθαίνουμε ο ένας από τον άλλον, προσφέρουμε τα δυνατά μας σημεία, βελτιώνουμε τις αδυναμίες μας
- (Τότε επιτυγχάνεται η μεγιστοποίηση της ακαδημαϊκής επιτυχίας).

Δυνατότητες

Models of Co-Teaching



- Εργασία με ολόκληρη την τάξη ή ομάδες μαθητών
 - Με ολόκληρη την τάξη (Ένας διδάσκει – άλλος παρατηρεί, ένας διδάσκει – άλλος υποστηρίζει, ομαδική διδασκαλία)
 - Με ομάδες μαθητών (Εναλλακτική / Συμπληρωματική, Παράλληλη, σε σταθμούς)
- Μεγαλύτερη ή μικρότερη διαδραστικότητα με μαθητές
- Κλιμάκωση συνεργατικότητας μεταξύ μας.

Δυνατότητες

- Κίνητρο για εργασία με ομάδες και συστηματική ένταξή τους
- (αλλά και για ατομική εργασία)
- Στροφή στη διαφοροποίηση - Η συνδιδασκαλία συνδέεται οργανικά με τη διαφοροποίηση
- (Διαφοροποίηση του περιεχομένου, της διαδικασίας και του αποτελέσματος)
- Σχεδιασμός του μαθήματος με διαφορετικού τύπου δυσκολίες, ώστε να ανταποκρίνονται όλοι
- Ρύθμιση του μαθήματος ώστε να μεγιστοποιηθεί η εμπλοκή των μαθητών με το περιεχόμενο, μεταξύ τους, με τους εκπαιδευτικούς.

Διαφοροποίηση της διδασκαλίας

Η διδασκαλία πρέπει να λαμβάνει υπόψη την ετοιμότητα, το ενδιαφέρον και το μαθησιακό προφίλ του μαθητή.

Στροφή προς την κατανόηση της ετερότητας και την ευελιξία.

Επικέντρωση στα ουσιώδη.

Τι κομίζει η
συνδιδασκαλία

Κάτι πρωτόγνωρο για τα ελληνικά δεδομένα

(μέχρι τώρα μόνο στα εργαστηριακά μαθήματα
στα ΕΠΑΛ και ως παράλληλη στήριξη)

Διανοίγει νέες δυνατότητες στη μαθησιακή
διαδικασία

Διανοίγει νέους ορίζοντες στην επαγγελματική
ανάπτυξη



Προτάσεις βελτίωσης

Έγκαιρη πρόσληψη και τοποθέτηση
εκπαιδευτικών

Ανάγκη σχετικής επιμόρφωσης των
εκπαιδευτικών

Ανάγκη βελτίωσης του θεσμικού
πλαισίου της Συνδικασκαλίας:

- Θεσμική εξίσωση των συνδικασκόντων
Επέκταση και σε άλλες τάξεις του ΕΠΑΛ
Διεύρυνση του θεσμού και σε άλλα αντικείμενα

Αποκλίσεις στην εφαρμογή

- Παρουσιάστηκε κατά περιπτώσεις:
- Έλλειψη ισοτιμίας (ο «δεύτερος» είτε να τα φορτώνεται όλα είτε να μην αναλαμβάνει τίποτε, παρά μόνο να παρατηρεί ή να βοηθά μεμονωμένα).
- Περιορισμός σε πολύ στοιχειώδη μοντέλα συνδιδασκαλίας ή απλή συνύπαρξη.
- Αναγκαία η σωστή εφαρμογή!



Καλή
συνέχεια!