

Μέγεθος: 16
Έντονη γραφή
Υπογράμμιση
Γραμματοσειρά:
Times New Roman

ΘΕΣΣΑΛΟΝΙΚΗ

Χρώμα: μπλε

Γραμματοσειρά:
Arial
Μέγεθος: 11
Πλήρης στοίχιση

Η Θεσσαλονίκη είναι η πρωτεύουσα της Μακεδονίας και η δεύτερη σε πληθυσμό πόλη της Ελλάδας. Ιδρύθηκε το 315 π.Χ. από τον βασιλιά της Μακεδονίας Κάσσανδρο. Από το 315-168 π.Χ. η Θεσσαλονίκη δεν έπαιξε κανένα ουσιαστικό ρόλο γιατί επισκιαζόταν από την Πέλλα (την πρωτεύουσα της Μακεδονίας).

Μέγεθος: 14
Γραμματοσειρά: Arial

Πλάγια γραφή

Γραμματοσειρά:
Times New
Roman
Μέγεθος: 12
Στοίχιση: Κέντρο

Η πυρκαγιά της Θεσσαλονίκης την 5/18 Αυγούστου 1917 ήταν ένα από τα σημαντικότερα γεγονότα που σημάδεψαν την ιστορία της πόλης. Η πυρκαγιά μέσα σε 32 ώρες έκαψε 9.500 σπίτια σε έκταση 1.000.000 m² και άφησε στα αποκαΐδια άστεγα πάνω από 70.000 άτομα.

Μνημεία της Θεσσαλονίκης:

- Τα τείχη
- Αρχαία αγορά
- Ροτόντα
- Αψίδα Γαλερίου (Καμάρα)



| Σημαντικά Γεγονότα | |
|--------------------|--|
| 315 π.Χ. | Ο Κάσσανδρος ιδρύει τη Θεσσαλονίκη |
| 158 π.Χ. | Κατάκτηση από τους Ρωμαίους |
| 904 μ.Χ. | Άλωση της πόλης από τους Σαρακηνούς πειρατές |
| 1204 μ.Χ. | Κατάληψη από τους σταυροφόρους |
| 1430 μ.Χ. | Άλωση από τους Οθωμανούς |
| 1912 μ.Χ. | Απελευθέρωση ♣ |

1. Να αποθηκεύσετε το αρχείο με το όνομα Άσκηση_Θεσσαλονίκη.
2. Να κάνετε ορθογραφικό έλεγχο.

ΠΛΗΘΩΡΙΣΜΟΣ ΣΤΟ ΣΥΜΠΑΝ

Όταν στο χρόνο 10^{-35} του πρώτου δευτερολέπτου η θερμοκρασία του σύμπαντος έφτασε τους 10^{28} °C. Το ΣΥΜΠΑΝ ΈΦΤΑΣΕ ΣΕ ΜΙΑ ΚΑΤΑΣΤΑΣΗ ΥΠΕΡΨΥΞΗΣ. Στην κατάσταση της "υπερψύξης" το νερό, για παράδειγμα, **δεν παγώνει στους 0° C, αλλά παραμένει σε υγρή κατάσταση** μέχρι τους -20 βαθμούς, όταν ξαφνικά και δια μιας παγώνει όλο μαζί.

Το ίδιο συνέβη και στο νεογέννητο Σύμπαν. Ενώ δηλαδή η θερμοκρασία του στη χρονική στιγμή του 10^{-35} είχε πέσει κάτω από το απαιτούμενο επίπεδο για το σπάσιμο της συμμετρίας της ηλεκτροπυρηνικής δύναμης και το διαχωρισμό της ισχυρής πυρηνικής από την ηλεκτρασθενή, το σύμπαν πέρασε σε κατάσταση υπερψύξης που δημιούργησε μία ασταθή ισορροπία.



Μου!

| | Βολές | | Σουτ 2Π | | Σουτ 3Π | |
|--------------|-------|-----|---------|-----|---------|-----|
| | Εύστ | Σύν | Εύστ | Σύν | Εύστ | Σύν |
| Σπανούλης | 13 | 13 | 13 | 15 | 1 | 2 |
| Παπαλουκάς | 2 | 3 | 2 | 9 | 0 | 8 |
| Διαμαντίδης | 5 | 6 | 4 | 6 | 7 | 8 |
| Μπουρούσης | 1 | 2 | 1 | 5 | 0 | 0 |
| Παπανικολάου | 4 | 4 | 4 | 6 | 0 | 0 |

ΠΛΗΘΩΡΙΣΜΟΣ ΣΤΟ ΣΥΜΠΑΝ

Όταν στο χρόνο 10^{-35} του πρώτου δευτερολέπτου η θερμοκρασία του σύμπαντος έφτασε τους 10^{28} °C, το σύμπαν έφτασε σε μία κατάσταση υπερψύξης. Στην κατάσταση της "υπερψύξης" το νερό, **δεν παγώνει στους 0° C, αλλά παραμένει σε υγρή κατάσταση** μέχρι τους -20 βαθμούς και ξαφνικά δια μιας παγώνει όλο μαζί.

Το ίδιο συνέβη και στο νεογέννητο Σύμπαν. Ενώ δηλαδή η θερμοκρασία του είχε πέσει κάτω από το απαιτούμενο επίπεδο για το σπάσιμο της συμμετρίας της ηλεκτροπυρηνικής δύναμης και το διαχωρισμό της ισχυρής πυρηνικής από την ηλεκτρασθενή, το σύμπαν πέρασε σε κατάσταση υπερψύξης που δημιούργησε μία ασταθή ισορροπία.



Μου!

| | Βολές | | Σουτ 2Π | | Σουτ 3Π | |
|--------------|-------|-----|---------|-----|---------|-----|
| | Εύστ | Σύν | Εύστ | Σύν | Εύστ | Σύν |
| Σπανούλης | 13 | 13 | 13 | 15 | 1 | 2 |
| Παπαλουκάς | 2 | 3 | 2 | 9 | 0 | 8 |
| Διαμαντίδης | 5 | 6 | 4 | 6 | 7 | 8 |
| Μπουρούσης | 1 | 2 | 1 | 5 | 0 | 0 |
| Παπανικολάου | 4 | 4 | 4 | 6 | 0 | 0 |

| ΧΩΡΑ | ΠΡΩΤΕΥΟΥΣΑ | Πληθυσμός |
|-------------------|-----------------|------------|
| Barbados | Bridgetown..... | 274.200 |
| Trinidad & Tobaco | Chaguanas..... | 1.346.350 |
| Venezuela | Caracas..... | 28.946.101 |
| Guyana | Georgetown..... | 752.940 |

ΤΕΛΟΣ ΑΣΚΗΣΗΣ

INTERNET

Το **Internet** (**διαδύκτιο**) είναι ένα σύνολο από χιλιάδες επιμέρους δίκτυα τα οποία συνδέονται μεταξύ τους και μέσω των οποίων μπορούν να επικοινωνούν εκατομύρια χρήστες σε όλο τον κόσμο.

Κανείς δεν γνωρίζει πόσοι ακριβώς υπολογιστές είναι συνδεδεμένοι στο Internet.
Υπολογίζονται σε κάποιες δεκάδες εκατομύρια.

Κανείς δεν ελέγχει το Internet. Οι γραμμές επικοινωνίας (backbones) ανήκουν σε κάποιες εταιρείες ή οργανισμούς, αλλά δεν υπάρχει κανένας κεντρικός έλεγχος.

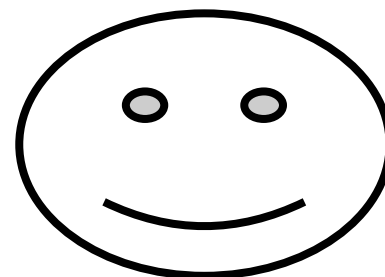
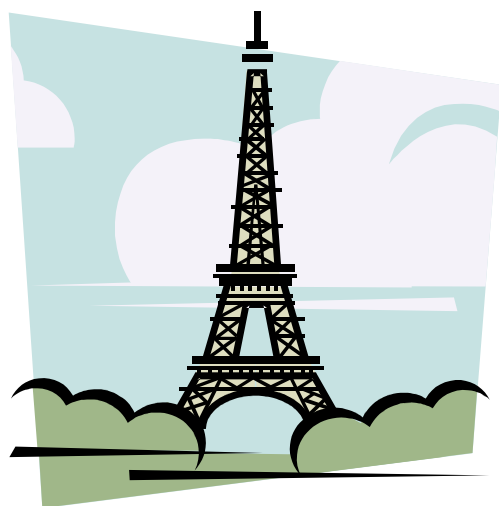
Το **Internet** λειτουργεί σύμφωνα με το μοντέλο **Client-Server**. Υπάρχουν δηλαδή υπολογιστές (**Servers**) οι οποίοι προσφέρουν διάφορες υπηρεσίες και άλλοι υπολογιστές οι οποίοι μπορούν να συνδεθούν σε κάποιον server και να ζητούν κάποια συγκεκριμένη υπηρεσία.

Υπηρεσίες Internet

- Παγκόσμιος Ιστός
- email
- chat
- παιχνίδια

ΠΛΗΘΥΣΜΟΣ ΤΗΣ ΕΛΛΑΔΑΣ ΑΝΑ ΦΥΛΟ

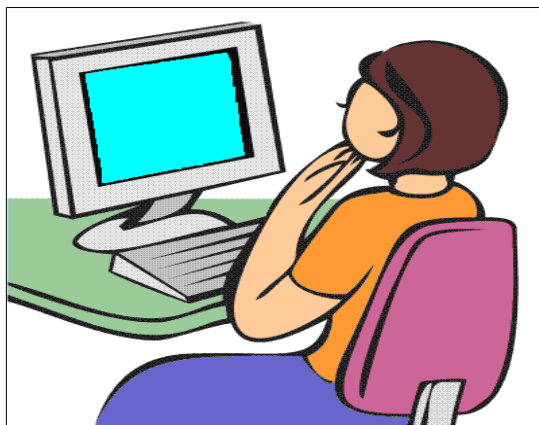
| | 1971 | 1981 | 1991 | 1997 |
|----------|-------------------------|--------|--------|--------|
| Άντρες | 48,89% | 49,07% | 49,27% | 49,31% |
| Γυναίκες | 51,11% | 50,93% | 50,73% | 50,69% |
| | ΠΟΣΟΣΤΟ ΑΝΔΡΩΝ-ΓΥΝΑΙΚΩΝ | | | |



Πύργος του Άιφελ

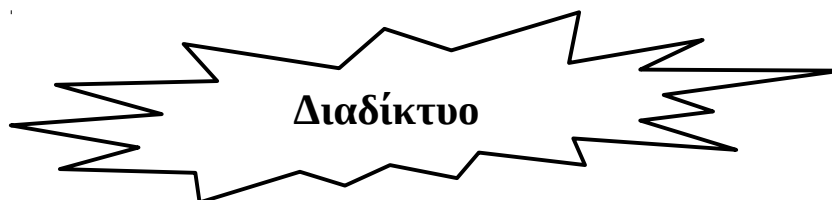
Διαδίκτυο

Το **Διαδίκτυο** (αγγλ. Internet) είναι παγκόσμιο σύστημα διασυνδεδεμένων δικτύων υπολογιστών, οι οποίοι χρησιμοποιούν κάποιους κανόνες επικοινωνίας, που συχνά αποκαλούνται "TCP/IP" (αν και αυτή δεν χρησιμοποιείται από όλες τις υπηρεσίες του Διαδικτύου) για να εξυπηρετεί εκατομμύρια χρηστών καθημερινά σε ολόκληρο τον κόσμο. Οι διασυνδεδεμένοι ηλεκτρονικοί υπολογιστές ανά τον κόσμο, οι οποίοι βρίσκονται σε ένα κοινό δίκτυο επικοινωνίας, επικοινωνούν μεταξύ τους ανταλλάσσοντας **μηνύματα** (πακέτα) Το κοινό αυτό δίκτυο καλείται **Διαδίκτυο**².



Οι πληροφορίες στο Διαδίκτυο

Το Διαδίκτυο, σε συνδυασμό με την ολοένα αναπτυσσόμενη ψηφιακή τεχνολογία, έχει δημιουργήσει μία τεράστια αγορά γνώσεων και πληροφοριών. Παρατηρείται λοιπόν μία συγκέντρωση γνώσης ή, αν είναι δυνατό να λεχθεί, πολιτιστικής κληρονομιάς, που σχετίζεται άμεσα με το Ίντερνετ. Το μεγάλο ερώτημα που προκύπτει πλέον είναι το "ποιος θα διοικήσει, ποιος θα ελέγξει την γνώση αυτή".



| Υπηρεσίες στο Internet | |
|------------------------|---|
| Email | Αποστολή μηνυμάτων |
| Chat | Συνομιλία σε πραγματικό χρόνο |
| Πλοήγηση | Αναζήτηση πληροφοριών στον Παγκόσμιο Ιστό |

Wikipedia

Η **Βικιπαίδεια** ή **Wikipedia** είναι ένα συλλογικό εγκυκλοπαιδικό εγχείρημα που έχει συσταθεί στο Διαδίκτυο, παγκόσμιο, πολύγλωσσο, που λειτουργεί με την αρχή του wiki. Η **Βικιπαίδεια** έχει ως στόχο να παρέχει ελεύθερα επαναχρησιμοποιήσιμο περιεχόμενο, με αντικειμενικά και επαληθεύσιμα στοιχεία, που ο καθένας μπορεί να τροποποιήσει και να βελτιώσει.

Το περιεχόμενό του είναι υπό την άδεια Creative Commons BY-SA και μπορεί να αντιγραφεί και να επαναχρησιμοποιηθεί στο πλαίσιο της ίδιας άδειας - ακόμα και για εμπορικούς σκοπούς - με την επιφύλαξη της συμμόρφωσης με τους όρους της άδειας.

| Φύλο | Βαθμολογία | | Σύνολο |
|---------------|------------|----|--------|
| | <5 | ≥5 | |
| Άντρες | 5 | 8 | 13 |
| Γυναίκες | 7 | 7 | 14 |
| Σύνολο | 12 | 15 | 27 |

ΤΕΛΟΣ ΑΣΚΗΣΗΣ!!!

ΑΙΤΗΣΗ

του /της

ΕΠΩΝΥΜΟ:.....

.....

ΟΝΟΜΑ:.....

.....

ΠΑΤΡΩΝΥΜΟ:.....

.....

**ΥΠΟΔΕΙΓΜΑ
ΑΙΤΗΣΗΣ**

Υπάλληλος (Μόνιμος / ΙΔΑΧ)

Κατηγορίας:.....

Εκπαιδευτικής Βαθμίδας:

.....

Κλάδου:.....

Ειδικότητας:.....

Βαθμός:.....

(ΔΙΕΥΘΥΝΣΗΣ.....ή

ΤΜΗΜΑΤΟΣ.....

,

ΑΥΤΟΤΕΛΟΥΣ

ΤΜΗΜΑΤΟΣ..... ,

ΓΡΑΦΕΙΟΥ.....)

της ΝΟΜΑΡΧΙΑΚΗΣ

ΑΥΤΟΔΙΟΙΚΗΣΗΣ

.....

.....

ΠΡΟΣ: **το**
Νομάρχη

Παρακαλώ όπως προβείτε στις
απαραίτητες ενέργειες,
προκειμένου να μεταταγώ από
την

υπηρεσία.....

της Νομαρχιακής
Αυτοδιοίκησης

.....στο

Δήμο..... σύμφωνα
με την παρ. 1 του άρθρου 257
του ν. 3852/2010.

Ο ΑΙΤΩΝ/ Η

ΑΙΤΟΥΣΑ

Θέμα: Μετάταξη από τη Ν.Α. στο
Δήμο της έδρας του Νομού.....

Ημερομηνία.....

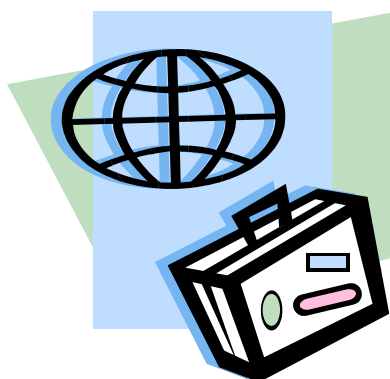
Α.Ε.Π.

Ακαθάριστο Εθνικό Προϊόν - Α.Ε.Π. (ή *Gross National Product* - GNP) είναι το Προϊόν ή Εισόδημα που αποκτούν οι πολίτες μιας χώρας, όποια και αν είναι αυτή. Με άλλα λόγια είναι η **συνολική αξία** όλων των τελικών αγαθών (υλικών και άυλων) που αποκτούν οι πολίτες στο διάστημα ενός έτους!

Κατά κεφαλήν εισόδημα είναι το εισόδημα που αναλογεί κατά μέσο όρο σε κάθε κάτοικο της χώρας.

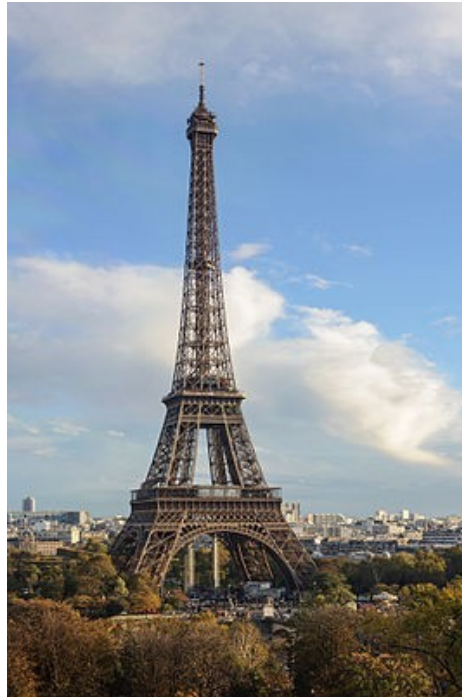
| Χώρα | Εισόδημα (σε δολάρια) |
|-----------|-----------------------|
| Ελλάδα | 26.680 |
| Βουλγαρία | 17.512 |
| Αλβανία | 11.305 |
| Ουκρανία | 8.666 |
| Ρουμανία | 21.503 |
| Γεωργία | 9.163 |
| Αρμενία | 8.070 |
| Νιγηρία | 5.911 |
| Ρωσία | 24.451 |
| ΗΠΑ | 55.837 |
| Αγγλία | 41.325 |
| Νορβηγία | 61.472 |
| Κατάρ | 143.788 |

Πίνακας: Κατά Κεφαλήν Εισόδημα



Πύργος του Άιφελ

Ο **πύργος του Άιφελ** (γαλλικά: *La Tour Eiffel*) είναι το σήμα κατατεθέν της πόλης του Παρισιού. Κατασκευάστηκε το 1889 από τον μηχανικό Γουστάβο Άιφελ. Με ύψος 325 μέτρα (300 χωρίς την κεραία) και βάρος 10.100 τόνους. Ήταν το πιο ψηλό κτίριο στον κόσμο μέχρι που το ξεπέρασε το Εμπάιρ Στέιτ Μπίλντινγκ της Νέας Υόρκης το 1931.



Η κατασκευή του είναι τόσο σταθερή, ώστε παρεκκλίνει μόλις έως 7,5 εκατοστά με σφοδρό άνεμο. Έχει τρία επισκέψιμα επίπεδα, καθένα προσβάσιμο με σκάλες ή με ανελκυστήρα. Για την άνοδο μέχρι το πρώτο επίπεδο χρειάζονται 300 βήματα (το ίδιο και για το δεύτερο). Το τρίτο και μεγαλύτερο επίπεδο είναι προσβάσιμο μόνο με τον ανελκυστήρα.

Linux

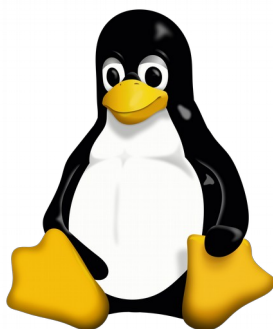
Το **Linux** (Λίνουξ) είναι ένα **λειτουργικό σύστημα** που αποτελείται από ελεύθερο λογισμικό. Το Linux μπορεί να εγκατασταθεί και να λειτουργήσει σε μεγάλη ποικιλία υπολογιστικών συστημάτων, από μικρές συσκευές όπως κινητά τηλέφωνα μέχρι μεγάλα υπολογιστικά συστήματα και υπερυπολογιστές. Τον Ιούνιο του 2014, το 97% των 500 ισχυρότερων υπερυπολογιστών χρησιμοποιούν κάποια διανομή Linux.

Το Linux χρησιμοποιείται επίσης πάρα πολύ σε **διακομιστές (servers)** και η καταγεγραμμένη χρήση του σε αυτούς για το 2008 ανέρχεται σε 60% του συνόλου της αγοράς. Σε ότι αφορά τους προσωπικούς υπολογιστές (PC), η δημοφιλία των λειτουργικών συστημάτων Mac OS X ή Microsoft Windows είναι υψηλότερη, ενώ το αντίστοιχο ποσοστό του Linux είναι σχεδόν 2%.

Τα τελευταία χρόνια παρατηρείται άνοδος του Linux και σε προσωπικούς υπολογιστές, χάρη στην πολύ καλύτερη υποστήριξη και συμβατότητα.

Το Linux συχνά προσφέρεται στο χρήστη σε διάφορες διανομές Linux. Μερικές δημοφιλείς διανομές είναι οι πιο κάτω:

| Διανομή | Έκδοση (version) |
|----------|------------------|
| Ubuntu | 16.04 |
| Mint | 18 |
| Debian | 8.0 |
| openSUSE | 13.2 |
| Fedora | 24 |



Linux



Το **Linux** (Λίνουξ) είναι ένα λειτουργικό σύστημα που αποτελείται από ελεύθερο λογισμικό. Προσφέρεται στο χρήστη σε διάφορες διανομές Linux. Μερικές δημοφιλείς διανομές είναι οι πιο κάτω:

| Διανομή | Έκδοση (version) |
|----------|------------------|
| Ubuntu | 16.04 |
| Mint | 18 |
| Debian | 8.0 |
| openSUSE | 13.2 |
| Fedora | 24 |



Microsoft Office

Το **Microsoft Office** είναι μια σούιτα εφαρμογών γραφείου και αποτελείται από εφαρμογές επιφάνειας εργασίας, εφαρμογές για servers και υπηρεσίες για τα λειτουργικά συστήματα Microsoft Windows και OS X. Το Microsoft Office ανακοινώθηκε για πρώτη φορά από τον **Bill Gates** της Microsoft την 1η Αυγούστου 1988 στην έκθεση COMDEX στο Las Vegas.

Η πρώτη έκδοση του Office περιείχε μόνο τα

- Microsoft Word,
- Microsoft Excel και το
- Microsoft PowerPoint

Οι τρέχουσες εκδόσεις του Microsoft Office είναι το Office 2016 για τα Windows, που κυκλοφόρησε στις 22 Σεπτεμβρίου 2015 και το Office 2016 για OS X, το οποίο κυκλοφόρησε 9 Ιουλίου 2015.



Σωκράτης

Ο Σωκράτης (470/469 – 399 π.Χ.) ήταν Έλληνας Αθηναίος φιλόσοφος και μία από τις σημαντικότερες φυσιογνωμίες του Ελληνικού και Ευρωπαϊκού πνεύματος και πολιτισμού και ένας από τους ιδρυτές της Δυτικής φιλοσοφίας^[1].

Ενδεικτικό της σημασίας του για την Αρχαία ελληνική φιλοσοφία είναι ότι όλοι οι φιλόσοφοι πριν από αυτόν ονομάστηκαν Προσωκρατικοί. Πολλοί είναι οι μελετητές που έχουν ασχοληθεί με τον Σωκράτη. Ο **W.K.C. Guthrie** έγραψε πως «στο τέλος ο καθένας έχει το δικό του, που δεν είναι ίδιος ακριβώς με τον Σωκράτη κανενός άλλου»!!!

; και : όταν είμαστε στα Ελληνικά

| | | | | | | | | | | | | | | | | | | | | | |
|-----------|-------|-----|-----|-----|-----|----|-----|-----|-----|-----|-----|--------|------------|--------|-------|-----------|----------|-----|--------|-------|--|
| Esc | F1 | F2 | F3 | F4 | F5 | F6 | F7 | F8 | F9 | F10 | F11 | F12 | Lock | PrtScn | ScrLk | Pause | | | | | |
| ~ | ! | @ | # | \$ | % | ^ | & | * | (|) | _ | = | Back space | Insert | Home | Page Up | Num Lock | / | * | - | |
| Tab | Q : ; | W ; | E € | R P | T | Y | U Θ | I | O Π | P | { | } | | Delete | End | Page Down | 7 Home | 8 ↑ | 9 PgUp | + | |
| Caps Lock | A | S Σ | D Δ | F V | G Γ | H | J ≡ | K | L Λ | : | ;" | ' | Enter | | | | 4 ← | 5 | 6 → | | |
| Shift | Z | X | C Ψ | V Ω | B | N | M | < | > | ? | / | Shift | | | ↑ | | 1 End | 2 ↑ | 3 PgDn | Enter | |
| Ctrl * | | Alt | | | | | | Alt | | | | Ctrl * | ← | ↓ | → | | 0 Ins | | . | Del | |

Spacebar

Τόνος ή διαλυτικά

Enter για να αλλάξουμε παράγραφο.

Spacebar για να βάλουμε κενό.

Backspace για να διαγράψουμε ένα γράμμα προς τα πίσω (αριστερά)

Delete (ή Del) για να διαγράψουμε ένα γράμμα προς τα δεξιά (ή το επιλεγμένο αντικείμενο)

Caps Lock για να γράφουμε κεφαλαία (μεγάλα) γράμματα. Το ξαναπατάμε για να γράφουμε μικρά.

Shift και γράμμα για να γράψουμε κεφαλαίο (αν δεν είναι πατημένο το Caps Lock).

Shift και πλήκτρο για να βάλουμε τους χαρακτήρες που είναι στο πάνω μέρος (όπως π.χ. @, \$ κτλ)

Alt-Shift για να αλλάξουμε γλώσσα.

Esc (Escape) για να κλείσουμε ένα παράθυρο.

Πλήκτρο τόνου και μετά γράμμα για να βάλουμε τόνο.

Shift-Πλήκτρο τόνου και μετά γράμμα για να βάλουμε διαλυτικά.

Δεξί Alt - Πλήκτρο τόνου και μετά γράμμα για να βάλουμε διαλυτικά και τόνο.

Num Lock για να χρησιμοποιήσουμε τα νούμερα που είναι στα δεξιά του πληκτρολογίου.