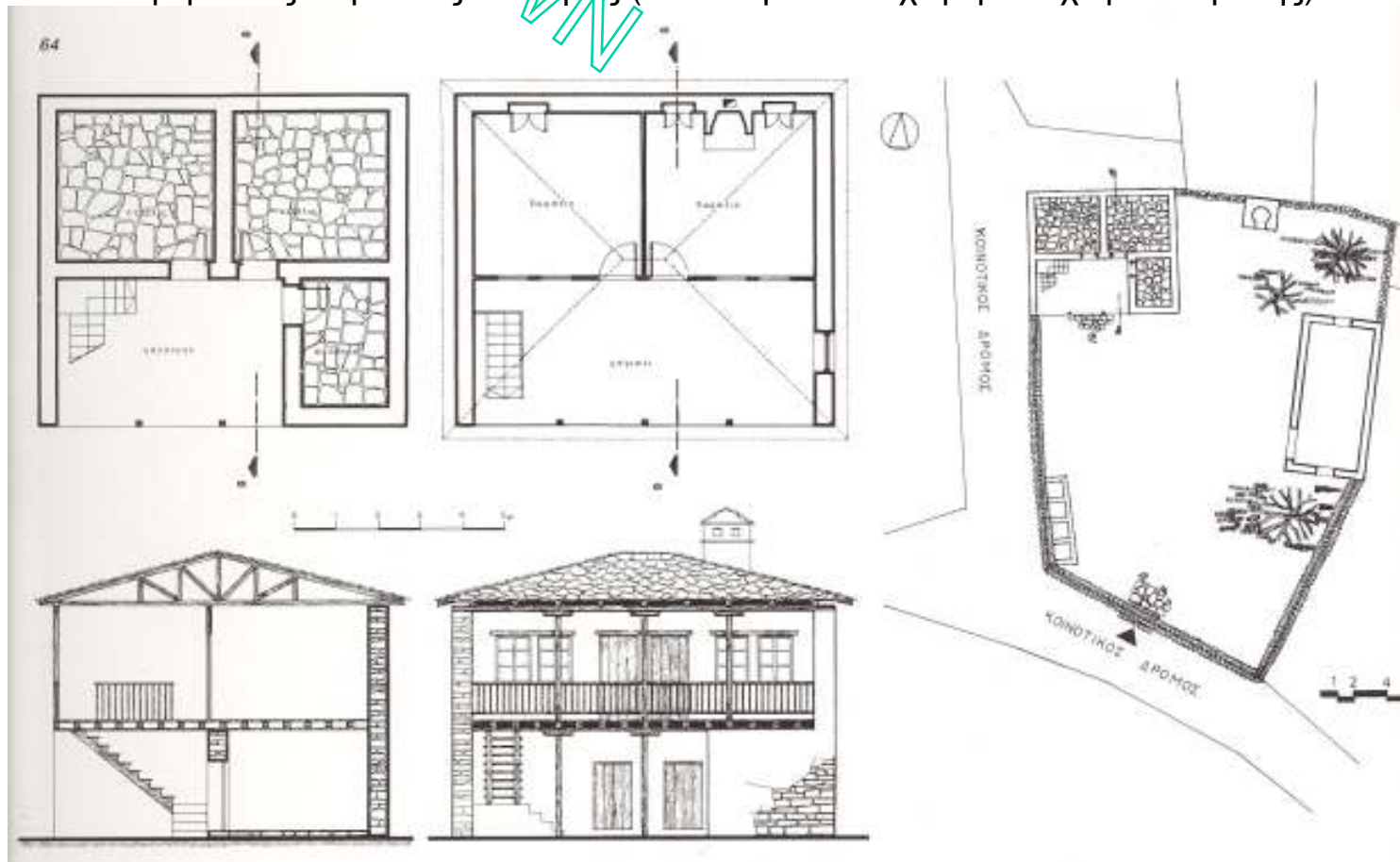


## Η παραδοσιακή κατοικία

Η παραδοσιακή κατοικία περιλαμβάνει συνήθως, όλους τους απαραίτητους χώρους διαμονής, αποθήκευσης, στέγασης των ζώων και επαγγελματικής δραστηριότητας – είναι **αυτόνομη**.

Στο ισόγειο στενάζονται τα ζώα, οι αποθήκες και συχνά η επαγγελματική δραστηριότητα του ιδιοκτήτη (ξυλουργείο, σιδεράδικο, κ.λ.π.). Στους ορόφους (ένας ή δύο) βρίσκονται οι χώροι διαμονής της οικογένειας. Όλα τα μέλη της οικογένειας (τα οποία είναι συνήθως πολλά) μοιράζονται τους ίδιους χώρους (δωμάτιο ύπνου, χώρος φαγητού, καθιστικό).

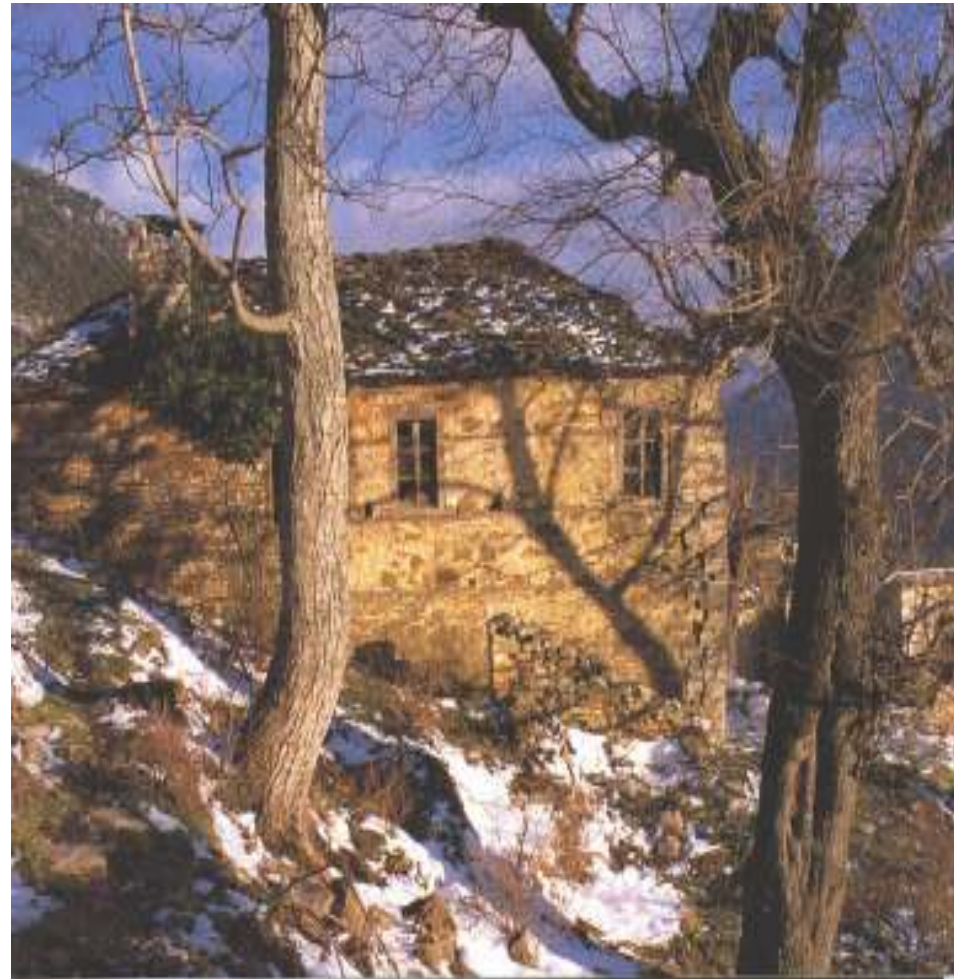
Δεν υπάρχει διαφοροποίηση των χώρων σε σχέση με τα μέλη της οικογένειας αλλά υπάρχει διαφοροποίηση σε ότι αφορά στις κλιματικές συνθήκες (καλοκαιρινοί και χειμερινοί χώροι διαμονής).



Παραδοσιακή κατοικία.  
Πηγή: Ελληνική Παραδοσιακή Αρχιτεκτονική, Εκδοτικός οίκος «Μέλισσα».

Στην παραδοσιακή κατοικία η επίτευξη των συνθηκών άνεσης επιτυγχάνεται μέσω της προσαρμογής της κατασκευής στα τοπικά κλιματικά δεδομένα:

- τοποθέτηση του κτιρίου κατά κανόνα με ΝΑ προσανατολισμό για την εξασφάλιση δροσιάς το καλοκαίρι και ζέστης το χειμώνα
- αξιοποίηση των κατά κανόνα έντονων κλίσεων του εδάφους (εγκάρσια τοποθέτηση του κτιρίου στο έδαφος)
- τοποθέτηση λίγων και μικρών ανοιγμάτων στη βορεινή πλευρά των κτιρίων (μείωση θερμικών απωλειών)
- κατασκευή χοντρών εξωτερικών τοίχων (θερμική μόνωση)



Αξιοποίηση της θερμικής αδράνειας του εδάφους.  
Πηγή: [www.evrytan.gr/ENCYKLOPAIDIA0/klironomia2/Oikiseis\\_1](http://www.evrytan.gr/ENCYKLOPAIDIA0/klironomia2/Oikiseis_1)

- στέγαση του κτιρίου με περιμετρική προεξοχή της στέγης (προστασία από τη βροχή και τον ήλιο)
- χωροθέτηση των χρήσεων στο εσωτερικό του σπιτιού με στόχο τη βέλτιστη αξιοποίηση των κλιματικών συνθηκών (κύριοι χώροι διαμονής στο νότο, αποθήκες και δωμάτιο διαμονής κατά το καλοκαίρι στο βορά)
- τοποθέτηση πέργκολας στην πρόσοψη του κτιρίου (προστασία από την ηλιακή ακτινοβολία),
- δημιουργία χαγιατιών και σαχισιών (αξιοποίηση ηλιακής ακτινοβολίας)
- κατάλληλη επιλογή και φύτευση δέντρων στον περίβολο του κτιρίου (προστασία από το κρύο και αξιοποίηση ηλιακής ακτινοβολίας).



Πήλιο. Πηγή: Ελληνική Παραδοσιακή Αρχιτεκτονική, Εκδοτικός οίκος «Μέλισσα».

**Σαχισί:** αρχιτεκτονική προεξοχή στον όροφο. Ο ρόλος του, μεταξύ άλλων, είναι η επίτευξη του βέλτιστου ηλιασμού του αντίστοιχου χώρου (μεγάλα ανοίγματα).

**Χαγιατί:** στεγασμένος ημιυπαίθριος χώρος. Αποτελεί ένα δροσερό και πολύ ευχάριστο χώρο διαμονής τους καλοκαιρινούς μήνες.



## Η αυλή

Η κατοικία οργανώνεται γύρω από την αυλή, η οποία αποτελεί ζωτικό χώρο και περιλαμβάνει διάφορα κτίσματα συμπληρωματικά της κύριας κατοικίας – φούρνος, πηγάδι, μαγειρείο, αποχωρητήριο. Τα επί μέρους κτίσματα οργανώνονται γύρω από την αυλή, η οποία είναι συνήθως εσωτερική και περικλειστή με ψηλό μαντρότοιχο ώστε να κρύβει τη ζωή του σπιτιού και να προσφέρει ιδιωτικότητα. Ο μαντρότοιχος αυτός, μπορεί να προσφέρει προστασία από τους ισχυρούς ανέμους τις κρύες ημέρες του χειμώνα, ενώ το καλοκαίρι, ανάλογα με τον προσανατολισμό, να δημιουργήσει γύρω του ευχάριστες σκιερές περιοχές, νωρίς το πρωί, αλλά και κατά τη δύση του ηλίου, όταν ο ήλιος είναι χαμηλά.



Μαντρότοιχος και αυλόπορτα. Προσωπικό αρχείο Ε. Αντωνάρα



Βοηθητικά κτίσματα στην αυλή. Προσωπικό αρχείο Ε. Αντωνάρα

## Η βλάστηση

Η βλάστηση στην παραδοσιακή κατοικία αποτελεί μέρος της και κατέχει ένα ρυθμιστικό ρόλο σε ότι αφορά τη βελτίωση του μικροκλίματος γύρω από αυτήν (σκίαση - ηλιοπροστασία αλλά και μόνωση – δροσισμό).

Στη νότια πλευρά του σπιτιού, τα φυλλοβόλα δέντρα προσφέρουν τη σκιά τους κατά το καλοκαίρι, ενώ αφήνουν ανεμπόδιστα την είσοδο της ηλιακής ακτινοβολίας κατά το χειμώνα.

Στη βόρεια πλευρά της κατοικίας ή στην κατεύθυνση των κύριων ανέμων, τα αειθαλή δέντρα – κυπαρίσσια, κωνοφόρα - σε πυκνή φύτευση δημιουργούν ένα φυσικό ανεμοφράκτη.

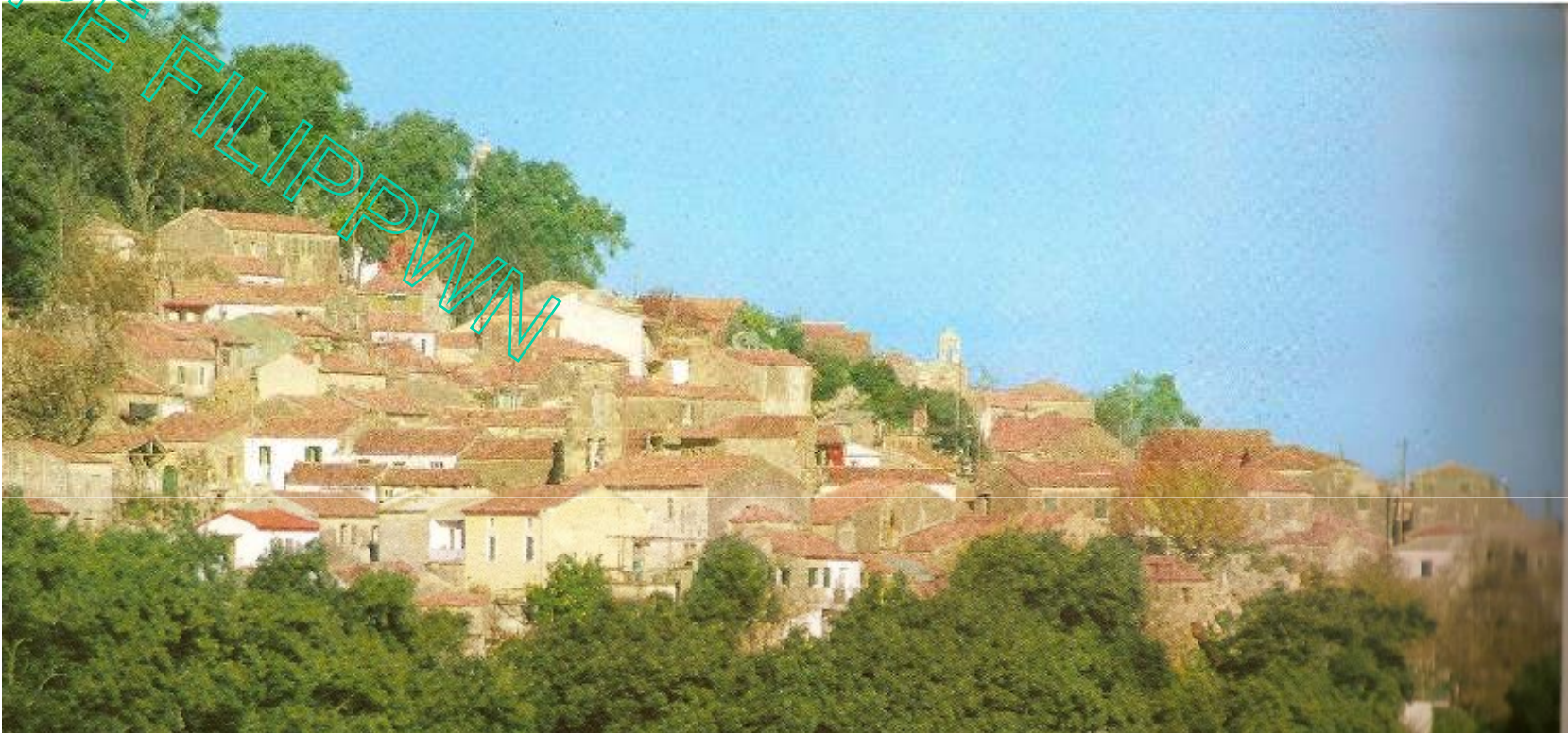
Τα αναρριχητικά φυτά συνήθως με τη μορφή της οριζόντιας ανάπτυξης τους πάνω στην πέργκολα, όπως για παράδειγμα η κληματαριά, δημιουργούν την απαιτούμενη σκίαση στους ανοικτούς χώρους του σπιτιού. Επίσης, σε κατακόρυφη ανάπτυξη, στους δυτικούς και ανατολικούς τοίχους λειτουργούν μονωτικά.



Η βλάστηση. Πηγή: [www.taxydromos.gr](http://www.taxydromos.gr)



# Νησιωτικοί παραδοσιακοί οικισμοί



Κέρκυρα. Πηγή: Ελληνική Παραδοσιακή Αρχιτεκτονική, Εκδοτικός οίκος «Μέλισσα».

Στη νησιωτική Ελλάδα συναντάμε οικισμούς που ακολουθούν την ιδιαίτερη κάθε φορά τοπογραφία της περιοχής. Τα κτίσματα τείνουν προς μια κατάσταση ισορροπίας με τη φύση, επιθυμώντας να αποτελέσουν στοιχείο του τόπου, αναπόσπαστο κομμάτι του και να αφομοιωθούν απ' αυτό.

## •Ηλιοπροστασία - Ανεμοπροστασία

•Οι οικισμοί αναπτύσσονται κατά μήκος ενός δρόμου που συνήθως αποτελεί την κύρια αρτηρία κυκλοφορίας του χωριού, με τα μαγαζιά, τα καφενεία και την κεντρική πλατεία.

• Η ανάπτυξη γίνεται σε γραμμικές ή ακτινικές διατάξεις ενώ οι δρόμοι είναι συνήθως στενοί με πλάτος που μπορεί να φτάνει και το ένα μέτρο. Τα σπίτια προστατεύονται έτσι από τους κρύους ανέμους το χειμώνα ενώ σκιάζουν το ένα το άλλο το καλοκαίρι.

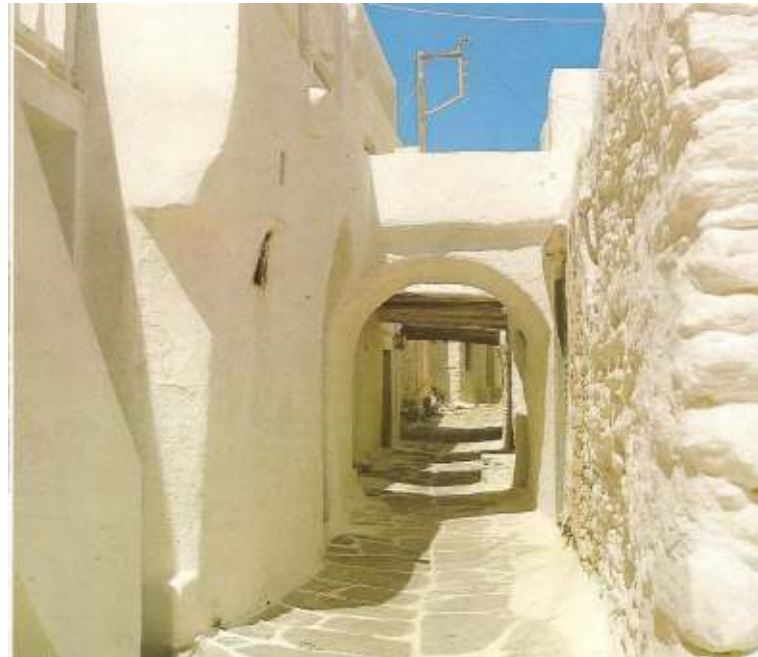
• Στοές, στεγασμένα περάσματα και ημιυπαίθριοι χώροι προσφέρουν σκιερούς και δροσερούς χώρους εφόσον ευνοούν τη δημιουργία φυσικών ρευμάτων αέρα.

•Οι κάτοικοι-κτίστες-αρχιτέκτονες δημιουργούν κτίσματα με όσο το δυνατόν απλούστερα μέσα και με υλικά που βρίσκονται γύρω τους στη φύση.

Σίφνος. Πηγή: Ελληνική Παραδοσιακή Αρχιτεκτονική, Εκδοτικός οίκος «Μέλισσα».



Πάρος. Πηγή: Ελληνική Παραδοσιακή Αρχιτεκτονική, Εκδοτικός οίκος «Μέλισσα».





- Τα λιτά, κυβικά σχεδόν κτίσματα, με ή χωρίς θόλους και μικρά ανοίγματα συνθέτονται μεταξύ τους με ιδιαίτερη πλαστικότητα. Η αρχιτεκτονική τους οργάνωση βασίζεται στην γεωμετρική αρχή ότι όσο μικρότερη είναι η εξωτερική επιφάνεια ενός κτιρίου, τόσο λιγότερη ηλιακή ενέργεια απορροφά (ηλιοπροστασία).
- Τόσο η θολωτή στέγη όσο και η καμπύλωση των ακμών συμβάλλουν στην αποφυγή των αέριων στροβίλων (ανεμοπροστασία), αφού στις περιοχές αυτές επικρατούν ισχυροί άνεμοι σε όλη τη διάρκεια του έτους.
- Βασικό δομικό υλικό αποτελεί η πέτρα και σε μικρότερο βαθμό το ξύλο, που χρησιμοποιείται σε ανοίγματα, πατώματα, στέγες, δώματα και στην κατασκευή επίπλων.

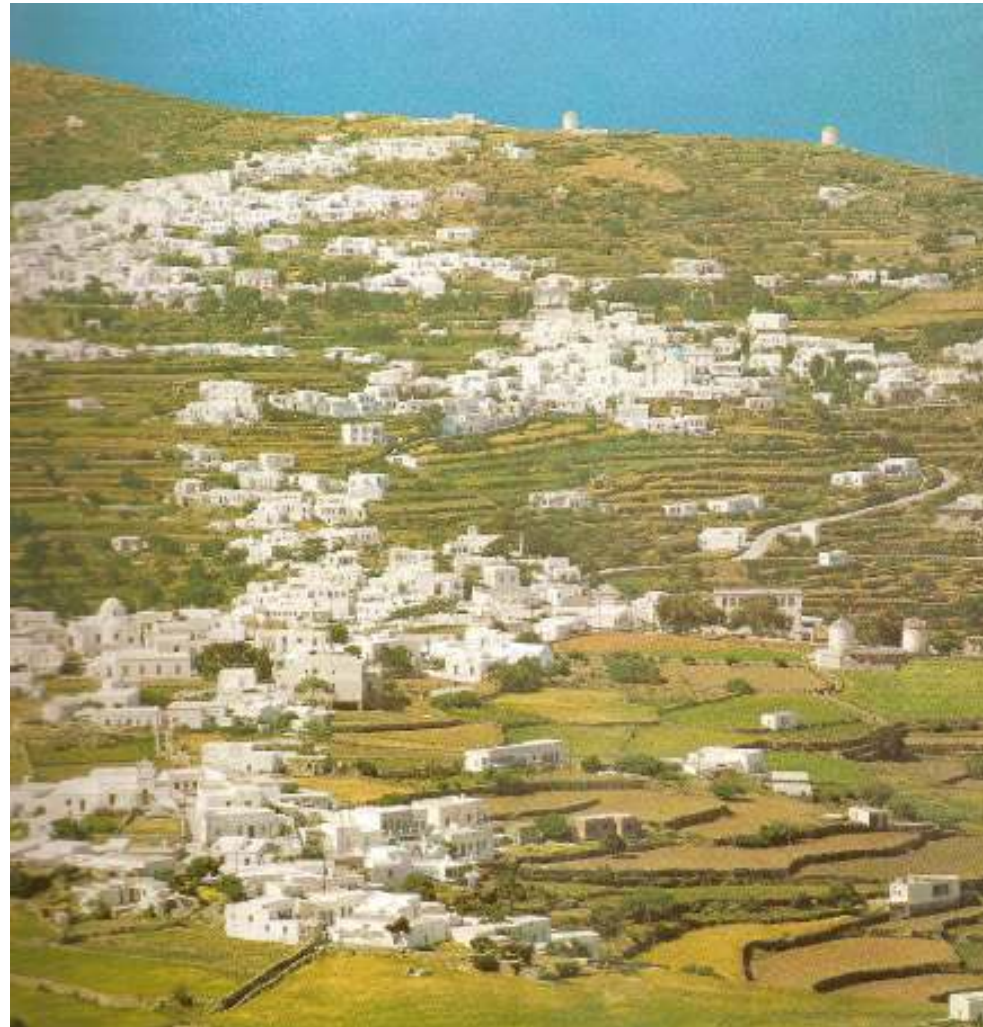


Σαντορίνη. Πηγή: Ελληνική Παραδοσιακή Αρχιτεκτονική, Εκδοτικός οίκος «Μέλισσα».



## Δροσιμός

Οι λευκές, ασβεστωμένες επιφάνειες επιλέγονται για την ανακλαστική τους ιδιότητα, ώστε τους καλοκαιρινούς μήνες να ανακλούν την ηλιακή ακτινοβολία και σε συνδυασμό με τη μεγάλη θερμοχωρητικότητα της πέτρας να διατηρούν δροσερό το εσωτερικό της κατοικίας μέχρι τη δύση του ήλιου.



Σίφνος. Πηγή: Ελληνική Παραδοσιακή Αρχιτεκτονική, Εκδοτικός οίκος «Μέλισσα».

Η φιλοσοφία της ελληνικής παραδοσιακής αρχιτεκτονικής ταυτίζεται με εκείνη της αειφορίας, ενώ η μελέτη της μπορεί να προάγει την απαραίτητη γνώση για την αειφορική διαχείριση του σύγχρονου κτισμένου περιβάλλοντος.

Οι βασικές αρχές δομησης στην παραδοσιακή κατοικία, οι οποίες αναφέρθηκαν συνοπτικά παραπάνω, μπορούν να αποτελέσουν τους κύριους άξονες πάνω στους οποίους μπορεί να βασιστεί ο σχεδιασμός της σύγχρονης κατοικίας, ώστε να επιτευχθούν οι συνθήκες θερμικής άνεσης για τους ενοίκους της.



Πηγή: [www.ilionenergy.com](http://www.ilionenergy.com)