

ΕΠΑΝΑΛΗΠΤΙΚΟ ΔΙΑΓΩΝΙΣΜΑ ΒΑΣΙΚΕΣ ΟΙΚΟΝΟΜΙΚΕΣ ΕΝΝΟΙΕΣ Η ΖΗΤΗΣΗ ΤΩΝ ΑΓΑΘΩΝ

ΜΕΡΟΣ Α | ΘΕΜΑΤΑ ΣΩΣΤΟΥ – ΛΑΘΟΥΣ 50 x 0,5 = 25

- A1** Καταναλωτά και καταναλωτικά αγαθά είναι έννοιες ταυτόσημες.
- A2** Το αυτοκίνητο μιας επιχείρησης είναι κεφαλαιουχικό αγαθό.
- A3** Η βενζίνη είναι διαρκές αγαθό.
- A4** Η έννοια της αγοράς περιλαμβάνει και τα μέσα με τα οποία μπορεί να πραγματοποιηθεί μια αγοραπωλησία.
- A5** Αν μια οικονομία παράγει σε ένα σημείο κάτω από την καμπύλη παραγωγικών δυνατοτήτων, τότε ορισμένοι ή όλοι οι παραγωγικοί συντελεστές της υποαπασχολούνται.
- A6** Ο συνδυασμός που βρίσκεται σε ένα σημείο πάνω από την καμπύλη παραγωγικών δυνατοτήτων είναι ανέφικτος.
- A7** Ο καταμερισμός των έργων δημιουργεί μόνο προβλήματα σε μια οικονομία.
- A8** Οι ροές που εμφανίζονται στο οικονομικό κύκλωμα έχουν πάντα το ίδιο μέγεθος.
- A9** Το έδαφος πάνω στο οποίο χτιζεται ένα σπίτι είναι παραγωγικός συντελεστής.
- A10** Ο συντελεστής «κεφάλαιο» περιλαμβάνει τις καταθέσεις των επιχειρήσεων στις τράπεζες.
- A11** Ο συνδυασμός που βρίσκεται σε ένα σημείο κάτω από την καμπύλη παραγωγικών δυνατοτήτων είναι ανέφικτος.
- A12** Το κόστος ευκαιρίας ενός αγαθού είναι τα άλλα αγαθά που θυσιάστηκαν για την παραγωγή του.
- A13** Χρήμα ονομάζεται οτιδήποτε η κοινωνία αποδέχεται ως γενικό μέσο συναλλαγής.
- A14** Σε όλα τα οικονομούντα άτομα η λήψη των αποφάσεων τους βασίζεται στη βεβαιότητα του αποτελέσματος των πράξεών τους.
- A15** Το πραγματικό κόστος είναι διαφορετική έννοια από το εναλλακτικό κόστος.
- A16** Ανθρώπινο κεφάλαιο είναι οι ικανότητες που αποκτά ο άνθρωπος με την εμπειρία του.
- A17** Τα αγαθά που χρησιμοποιούνται μόνο μια φορά για τον σκοπό που έχουν παραχθεί ονομάζονται καταναλωτά.
- A18** Οι ροές στο οικονομικό κύκλωμα είναι συνεχείς.
- A19** Η θερμότητα του καλοριφέρ είναι άυλο αγαθό.
- A20** Ένα ακαλλιέργητο χωράφι ανήκει στον παραγωγικό συντελεστή «έδαφος».
- A21** Το κόστος ευκαιρίας γενικά είναι ο λόγος των μονάδων που θυσιάζονται από ένα αγαθό προς τις μονάδες που παράγονται από ένα άλλο αγαθό.
- A22** Το χρηματικό κόστος είναι το εναλλακτικό κόστος εκφρασμένο σε χρήμα.
- A23** Η κυκλοφορία των προϊόντων μέσα στο οικονομικό σύστημα συνοδεύεται από μια αντίθετη σε κατεύθυνση κυκλοφορία χρήματος.
- A24** Ένας εφικτός συνδυασμός βρίσκεται δεξιά της καμπύλης παραγωγικών δυνατοτήτων.
- A25** Η σχετική έλλειψη αγαθών είναι στην πραγματικότητα έλλειψη παραγωγικών συντελεστών.
- A26** Κάθε φορά που μεταβάλλεται η τιμή ενός αγαθού (ceteris paribus), μεταβάλλεται και η ζήτηση του.
- A27** Αν δύο αγαθά είναι υποκατάστατα και μειωθεί η τιμή του ενός (ceteris paribus), τότε θα αυξηθεί η ζήτηση του άλλου.
- A28** Αν δύο αγαθά είναι συμπληρωματικά και αυξηθεί η τιμή του ενός (ceteris paribus), τότε θα μειωθεί η ζήτηση του άλλου.
- A29** Όταν $|E_D| < 1$ τότε η ζήτηση είναι ελαστική.
- A30** Αν η ζήτηση ενός αγαθού είναι ελαστική και μειωθεί η τιμή του, τότε η συνολική δαπάνη των καταναλωτών για το αγαθό αυτό θα μειωθεί.
- A31** Αν η ζήτηση ενός αγαθού είναι ανελαστική και μειωθεί η τιμή του, τότε η συνολική δαπάνη των καταναλωτών για το αγαθό αυτό θα μειωθεί.
- A32** Η εισοδηματική ελαστικότητα των κανονικών αγαθών είναι αρνητική.
- A33** Επιδίωξη του καταναλωτή στη ζήτηση των αγαθών είναι να μεγιστοποιεί την χρησιμότητα που απολαμβάνει από την κατανάλωση αγαθών και υπηρεσιών.
- A34** Η συνάρτηση ζήτησης $Q_D = a + bP$ είναι ισοσκελής υπερβολή.
- A35** Η ζήτηση ενός αγαθού μεταβάλλεται προς την αντίθετη κατεύθυνση με τη μεταβολή της τιμής ενός συμπληρωματικού αγαθού (ceteris paribus).
- A36** Όταν αυξάνεται η τιμή ενός αγαθού (ceteris paribus), τότε μειώνεται η ζήτησή του.
- A37** Ο αριθμός των καταναλωτών είναι ένας παράγοντας που επηρεάζει τόσο την ατομική, όσο και την αγοραία καμπύλη ζήτησης.
- A38** Ελαστικότητα ζήτησης είναι ο λόγος της μεταβολής της ζητούμενης ποσότητας προς τη μεταβολή της τιμής.
- A39** Στη συνάρτηση ζήτησης $Q_D = 1.200/P$ η συνολική δαπάνη των καταναλωτών είναι σταθερή και ίση με 1.200 χρηματικές μονάδες.
- A40** Ο συντελεστής β στη συνάρτηση ζήτησης $Q_D = a + bP$ είναι πάντα θετικός αριθμός.
- A41** Τα σπύρα και ο αναπτήρας είναι συμπληρωματικά αγαθά.
- A42** Η προσδοκία εκπτώσεων σε ένα μήνα αυξάνει τη ζήτηση σήμερα.
- A43** Η μεταβολή της τιμής του καφέ (ceteris paribus) μεταβάλλει μόνο τη ζητούμενη ποσότητα του καφέ.
- A44** Η μείωση της τιμής ενός αγαθού με ανελαστική ζήτηση, προκαλεί αύξηση της συνολικής δαπάνης των καταναλωτών για το αγαθό αυτό.

A45 Η μείωση της τιμής του χοιρινού κρέατος θα προκαλέσει μείωση της ζήτησης για μοσχαρίσιο κρέας.

A46 Εισοδηματική ελαστικότητα είναι ο λόγος της ποσοστιαίας μεταβολής της ζήτησης ενός αγαθού προς την ποσοστιαία μεταβολή του εισοδήματος των καταναλωτών.

A47 Χρησιμότητα ενός αγαθού είναι η ικανοποίηση που απολαμβάνει ο καταναλωτής από την κατανάλωση του αγαθού αυτού σε μια ορισμένη χρονική περίοδο.

A48 Όταν $E_D > 0$ τότε η ζήτηση είναι ελαστική.

A49 Όταν $E_Y > 0$ τότε το αγαθό είναι κατώτερο.

A50 Σε κάθε σημείο μιας ευθείας συνάρτησης ζήτησης που είναι κάθετη στον άξονα της ποσότητας ισχύει ότι $E_D = 0$.

ΜΕΡΟΣ Β | ΘΕΜΑΤΑ ΠΟΛΛΑΠΛΗΣ ΕΠΙΛΟΓΗΣ

50 x 0,5 = 25

B1 Κεφαλαιουχικά αγαθά είναι:

- (α) όλα τα διαρκή αγαθά
- (β) όλα τα καταναλωτά αγαθά
- (γ) μόνο τα αγαθά που χρησιμοποιούνται στην παραγωγική διαδικασία από την οποία παράγονται άλλα αγαθά
- (δ) μόνο τα αγαθά που χρησιμοποιούνται για την άμεση ικανοποίηση των αναγκών του ανθρώπου

B2 Ποιο από τα παρακάτω είναι καταναλωτό αγαθό;

- (α) το ηλεκτρικό ρεύμα
- (β) το βιβλίο
- (γ) το τραπεζί
- (δ) το αυτοκίνητο

B3 Η καμπύλη παραγωγικών δυνατοτήτων δείχνει:

- (α) τον κεφαλαιουχικό εξοπλισμό μιας οικονομίας
- (β) την ποσότητα των παραγωγικών συντελεστών μιας οικονομίας
- (γ) τις μεγαλύτερες ποσότητες ενός προϊόντος που είναι δυνατόν να παραχθούν σε μια οικονομία για κάθε δεδομένη ποσότητα του άλλου προϊόντος
- (δ) το βαθμό ανάπτυξης μιας οικονομίας

B4 Αν μια οικονομία παράγει σε ένα σημείο που βρίσκεται κάτω από την καμπύλη παραγωγικών δυνατοτήτων, τότε συνεπάγεται:

- (α) ότι η οικονομία παράγει περισσότερα κεφαλαιουχικά παρά καταναλωτικά αγαθά
- (β) ότι η οικονομία υποαπασχολεί ορισμένους ή όλους τους συντελεστές παραγωγής
- (γ) ότι η οικονομία δεν παράγει αρκετά κεφαλαιουχικά αγαθά
- (δ) ότι η οικονομία απασχολεί πλήρως και αποδοτικά όλους τους συντελεστές παραγωγής

B5 Ένα από τα πλεονεκτήματα του καταμερισμού των έργων είναι ότι:

- (α) τα νοικοκυριά παράγουν μόνα τους σχεδόν όλα τα αγαθά που καταναλώνουν
- (β) η εργασία κάθε ατόμου είναι ανεξάρτητη από την εργασία των άλλων μελών της κοινωνίας
- (γ) κάθε άτομο κάνει ταυτόχρονα πολλές δουλειές και δεν πλήττει
- (δ) κάθε άτομο μπορεί να απασχοληθεί εκεί που μπορεί να αποδώσει περισσότερο

B6 Το βασικό οικονομικό πρόβλημα κάθε χώρας είναι:

- (α) η ανεπαρκής εκπαίδευση των εργαζομένων
- (β) η κακή οργάνωση των επιχειρήσεων
- (γ) η σχετική έλλειψη των παραγωγικών συντελεστών
- (δ) η ελλειπή ενημέρωση των επιχειρήσεων για τις ανάγκες των καταναλωτών

B7 Η σοκολάτα είναι αγαθό:

- (α) άυλο, καταναλωτό και καταναλωτικό
- (β) υλικό, διαρκές και καταναλωτικό
- (γ) υλικό, καταναλωτό και καταναλωτικό
- (δ) υλικό, καταναλωτό και κεφαλαιουχικό

B8 Η καμπύλη παραγωγικών δυνατοτήτων μετατοπίζεται, όταν:

- (α) αυξάνεται η ανεργία
- (β) μειώνεται η ανεργία
- (γ) βελτιώνεται η τεχνολογία
- (δ) όλα τα παραπάνω

B9 Ποιο ερώτημα δεν έχει νόημα στην οικονομία του Ροβινσώνα Κρούσου;

- (α) της επιλογής των προϊόντων που θα παραχθούν
- (β) του τρόπου παραγωγής
- (γ) του τρόπου αύξησης της παραγωγής
- (δ) της διανομής των προϊόντων

B10 Το ψυγείο ενός κρεωπωλείου είναι αγαθό:

- (α) καταναλωτό και κεφαλαιουχικό
- (β) διαρκές και καταναλωτικό
- (γ) καταναλωτικό και καταναλωτό
- (δ) κεφαλαιουχικό και διαρκές

B11 Το κόστος ευκαιρίας τηλεράσεων σε ώρους Η/Υ είναι 5, αυτό σημαίνει ότι:

- (α) η αύξηση της παραγωγής τηλεράσεων κατά 1%, προκαλεί μείωση της παραγωγής Η/Υ κατά 5%
- (β) η αύξηση της παραγωγής τηλεράσεων κατά 5%, προκαλεί μείωση της παραγωγής Η/Υ κατά 1%
- (γ) για να παραχθεί μια μονάδα τηλεράσεων, θυσιάζονται 5 μονάδες Η/Υ
- (δ) για να παραχθεί μια μονάδα Η/Υ, θυσιάζονται 5 μονάδες τηλεράσεων

B12 Ποιο από τα παρακάτω δεν αποτελεί ιδιότητα των αναγκών;

- (α) συνήθεια
- (β) κορεσμός
- (γ) εξέλιξη
- (δ) πολλαπλασιασμός

B13 Ποιο από τα παρακάτω δεν αποτελεί λόγο εξέλιξης και πολλαπλασιασμού των αναγκών;

- (α) συνήθεια
- (β) κορεσμός
- (γ) μίμηση
- (δ) τεχνολογία

B14 Το πετρέλαιο κίνησης που χρησιμοποιούν τα λεωφορεία του Κ.Τ.Ε.Λ. είναι αγαθό:

- (α) άυλο, καταναλωτό και κεφαλαιουχικό
- (β) υλικό, καταναλωτό και κεφαλαιουχικό
- (γ) υλικό, καταναλωτό και καταναλωτικό
- (δ) υλικό, διαρκές και κεφαλαιουχικό

B15 Ποιο από τα παρακάτω δεν ανήκει στον παραγωγικό συντελεστή «εργασία»;

- (α) το χωράφι του αγρότη
- (β) ο εργάτης που χτίζει ένα σπίτι
- (γ) ο καθηγητής που διδάσκει οικονομία
- (δ) ο αγρότης που οργώνει τη γη

B16 Στο οικονομικό κύκλωμα οι ροές είναι:

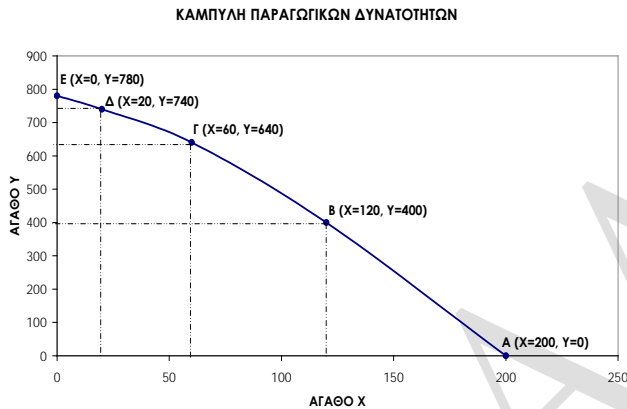
- (α) συνεχείς και σταθερές
- (β) διακοπτόμενες και μεταβαλλόμενες
- (γ) συνεχείς και μεταβαλλόμενες
- (δ) διακοπτόμενες και σταθερές

B17 Η καμπύλη παραγωγικών δυνατοτήτων θα μετατοπιστεί προς τα αριστερά, όταν:
 (α) θα βελτιωθεί η τεχνολογία
 (β) θα αυξηθεί η ανεργία
 (γ) θα αυξηθεί η ποσότητα των συντελεστών παραγωγής
 (δ) θα μειωθεί η ποσότητα των συντελεστών παραγωγής

B18 Το σύνολο των σχέσεων που δημιουργούνται μεταξύ των βασικών μονάδων (νοικοκυριά, επιχειρήσεις και κράτος) ενός οικονομικού συστήματος αναφέρεται:
 (α) στο οικονομικό πρόβλημα
 (β) στην καμπύλη παραγωγικών δυνατοτήτων
 (γ) στον καταμερισμό των έργων ή της εργασίας
 (δ) στο οικονομικό κύκλωμα

B19 Η Καμπύλη Παραγωγικών Δυνατοτήτων (Κ.Π.Δ.) δείχνει:
 (α) την ποσότητα των συντελεστών παραγωγής μιας οικονομίας
 (β) τις μεγαλύτερες ποσότητες ενός προϊόντος, για κάθε δεδομένη ποσότητα ενός άλλου προϊόντος
 (γ) το κύριο οικονομικό πρόβλημα κάθε οικονομίας
 (δ) την έννοια της αγοράς

Με βάση το παρακάτω διάγραμμα, να απαντήσετε στις ερωτήσεις B20 έως B25:



B20 Ποια είναι η μέγιστη ποσότητα του αγαθού X, όταν η οικονομία παράγει 640 μονάδες του αγαθού Y;
 (α) X=0
 (β) X=20
 (γ) X=60
 (δ) X=120

B21 Πόσο μειώνεται η παραγωγή του αγαθού Y, όταν αυξάνεται η παραγωγή του αγαθού X από 20 σε 120 μονάδες;
 (α) $\Delta Y=740$
 (β) $\Delta Y=400$
 (γ) $\Delta Y=340$
 (δ) $\Delta Y=100$

B22 Πόσες μονάδες από το αγαθό X θυσιάζονται, για να παραχθούν οι πρώτες 400 μονάδες του αγαθού Y;
 (α) $\Delta X=200$
 (β) $\Delta X=120$
 (γ) $\Delta X=80$
 (δ) $\Delta X=0$

B23 Πόσες μονάδες από το αγαθό X θυσιάζονται, για να παραχθούν οι τελευταίες 140 μονάδες του αγαθού Y;
 (α) $\Delta X=120$
 (β) $\Delta X=60$
 (γ) $\Delta X=20$
 (δ) $\Delta X=0$

B24 Ο συνδυασμός $K(X=150, Y=400)$ είναι:
 (α) ανέφικτος
 (β) άριστος ή μέγιστος
 (γ) εφικτός
 (δ) βάσει διαγράμματος δεν μπορούμε να το προσδιορίσουμε

B25 Το κόστος ευκαρίας είναι:
 (α) φθίνον
 (β) σταθερό και διαφορετικό της μονάδας
 (γ) σταθερό και ίσο με τη μονάδα
 (δ) αυξανόμενο

B26 Η γραφική παράσταση της συνάρτησης $Q_D=a+\beta P$:
 (α) είναι γραμμική
 (β) είναι καμπύλη
 (γ) είναι ισοσκελής υπερβολή
 (δ) θα μπορούσε να είναι οτιδήποτε από τα παραπάνω

B27 Ποιο από τα παρακάτω ζεύγη αγαθών είναι συμπληρωματικά;
 (α) το κρασί και η μπύρα
 (β) τα σπύρτα και ο αναπτήρας
 (γ) το βούτυρο και η μαργαρίνη
 (δ) η φωτογραφική μηχανή και το φιλμ

B28 Αν τα αγαθά X και Y είναι υποκατάστατα, μια αύξηση της τιμής του X θα προκαλέσει:
 (α) μείωση στη ζήτηση του X
 (β) αύξηση στη ζήτηση του Y
 (γ) αύξηση στη ζητούμενη ποσότητα του X και μείωση στη ζητούμενη ποσότητα του Y
 (δ) μείωση στη ζητούμενη ποσότητα του X και μείωση στη ζήτηση του Y

B29 Τα αγαθά των οποίων η ζήτηση μειώνεται, όταν αυξάνεται το εισόδημα των καταναλωτών ονομάζονται:
 (α) κανονικά αγαθά
 (β) κατώτερα αγαθά
 (γ) συμπληρωματικά αγαθά
 (δ) υποκατάστατα αγαθά

B30 Ποιο από τα παρακάτω δεν μεταβάλλει τη ζήτηση ενός αγαθού;
 (α) η μεταβολή του εισοδήματος των καταναλωτών
 (β) η μεταβολή στις τιμές των άλλων αγαθών
 (γ) η μεταβολή της τιμής του αγαθού
 (δ) η μεταβολή του αριθμού των καταναλωτών

B31 Στη γραμμική συνάρτηση ζήτησης $Q_D=200-20P$, όταν η τιμή είναι 4 χρηματικές μονάδες, η συνολική δαπάνη των καταναλωτών είναι:
 (α) 480 χρηματικές μονάδες
 (β) 120 χρηματικές μονάδες
 (γ) 80 χρηματικές μονάδες
 (δ) 4 χρηματικές μονάδες

B32 Η μείωση της τιμής στα πορτοκάλια (ceteris paribus) προκαλεί:
 (α) αύξηση της ζητούμενης ποσότητας στα πορτοκάλια και μείωση της ζήτησης στα μήλα
 (β) αύξηση της ζητούμενης ποσότητας στα πορτοκάλια και αύξηση της ζήτησης στα μήλα
 (γ) αύξηση της ζήτησης στα πορτοκάλια και μείωση της ζήτησης στα μήλα
 (δ) μείωση της ζητούμενης ποσότητας στα πορτοκάλια και μείωση της ζήτησης στα μήλα

B33 Η αύξηση της τιμής κατά 12% προκάλεσε μείωση της ζητούμενης ποσότητας κατά 18%, επομένως η ελαστικότητα ζήτησης ως προς την τιμή είναι:
 (α) $E_D=-2/3$
 (β) $E_D=-1,5$
 (γ) $E_D=-1$
 (δ) $E_D=3/2$

B34 Η αύξηση της τιμής (*ceteris paribus*) σε ένα αγαθό με ελαστική ζήτηση προκάλεσε:

- (α) μείωση της συνολικής δαπάνης των καταναλωτών για το αγαθό αυτό και αύξηση της ζήτησης για το συμπληρωματικό του
- (β) αύξηση της συνολικής δαπάνης των καταναλωτών για το αγαθό αυτό και αύξηση της ζήτησης για το υποκατάστατο του
- (γ) αύξηση της συνολικής δαπάνης των καταναλωτών για το αγαθό αυτό και μείωση της ζήτησης για το υποκατάστατο του
- (δ) μείωση της συνολικής δαπάνης των καταναλωτών για το αγαθό αυτό και μείωση της ζήτησης για το συμπληρωματικό του

B35 Η εισοδηματική ελαστικότητα για ένα αγαθό είναι -2, επομένως η ποσοστιαία αύξηση του εισοδήματος κατά 10% προκάλεσε:

- (α) μείωση της ζητούμενης ποσότητας κατά 20%
- (β) αύξηση της ζητούμενης ποσότητας κατά 20%
- (γ) μείωση της ζητούμενης ποσότητας κατά 5%
- (δ) αύξηση της ζητούμενης ποσότητας κατά 5%

B36 Για τη γραμμική συνάρτηση ζήτησης $Q_D=810-45P$, η ελαστικότητα ζήτησης στην τιμή $P=15$ θα είναι:

- (α) $E_D=-0,2$
- (β) $E_D=-1$
- (γ) $E_D=-5$
- (δ) δεν μπορούμε να υπολογίσουμε

B37 Η συνάρτηση ζήτησης ενός αγαθού είναι $Q_D=300-10P$, επομένως η τοξοειδής ελαστικότητα ζήτησης, όταν η τιμή αυξάνεται από 10 σε 20 χρηματικές μονάδες θα είναι:

- (α) $E_{D_{TOΞΟΥ}}=1$
- (β) $E_{D_{TOΞΟΥ}}=-1$
- (γ) $E_{D_{TOΞΟΥ}}=-1/2$
- (δ) $E_{D_{TOΞΟΥ}}=-2$

B38 Τα αγαθά Α και Β είναι συμπληρωματικά. Τι από τα παρακάτω δεν θα προκαλέσει μια αύξηση της τιμής (*ceteris paribus*) του αγαθού Α;

- (α) μείωση της ζητούμενης ποσότητας του αγαθού Α
- (β) μείωση της ζήτησης του αγαθού Β
- (γ) αύξηση της συνολικής δαπάνης για το αγαθό Β
- (δ) μείωση της ζητούμενης ποσότητας του αγαθού Β

B39 Για ένα αγαθό, όταν η τιμή είναι 3 χρηματικές μονάδες, η ζητούμενη ποσότητα είναι 20 μονάδες και η ελαστικότητα ζήτησης είναι -0,5. Ποια θα είναι η ζητούμενη ποσότητα στην τιμή των 6 χρηματικών μονάδων;

- (α) 40 μονάδες
- (β) 30 μονάδες
- (γ) 20 μονάδες
- (δ) 10 μονάδες

B40 Η συνάρτηση ζήτησης ενός αγαθού είναι $Q_D=400/P$. Η αύξηση της τιμής από 10 σε 40 χρηματικές μονάδες θα μεταβάλλει τη συνολική δαπάνη των καταναλωτών για το αγαθό κατά:

- (α) 5%
- (β) 10%
- (γ) 20%
- (δ) δεν θα μεταβληθεί η συνολική δαπάνη

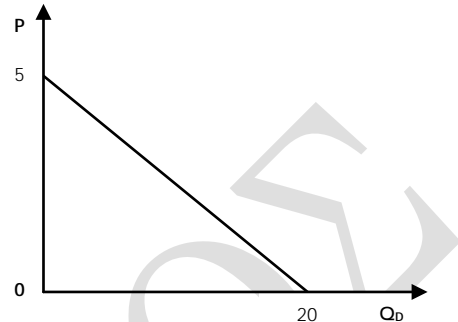
B41 Όταν το εισόδημα είναι 12.000 χρηματικές μονάδες, η εισοδηματική ελαστικότητα είναι 3. Μια αύξηση στο εισόδημα προκάλεσε αύξηση της ζητούμενης ποσότητας κατά 18%. Ποιο είναι το νέο επίπεδο εισοδήματος;

- (α) 12.220 χρηματικές μονάδες
- (β) 12.720 χρηματικές μονάδες
- (γ) 13.220 χρηματικές μονάδες
- (δ) 13.720 χρηματικές μονάδες

B42 Το Υπουργείο Ανάπτυξης ανακοίνωσε ότι σε ένα μήνα θα αυξηθεί η τιμή του πετρελαίου θέρμανσης κατά 10%. Σήμερα, στην αγορά του πετρελαίου θέρμανσης παρατηρείται:

- (α) μείωση της ζητούμενης ποσότητας πετρελαίου θέρμανσης
- (β) μείωσης της ζήτησης για πετρέλαιο θέρμανσης
- (γ) αύξηση της ζήτησης για πετρέλαιο θέρμανσης
- (δ) δεν παρατηρείται καμιά μεταβολή στην αγορά

B43 Με βάση το παρακάτω διάγραμμα, η συνάρτηση ζήτησης θα έχει τη μορφή:



- (α) $Q_D=20-5P$
- (β) $Q_D=20-4P$
- (γ) $Q_D=40-10P$
- (δ) $Q_D=5-20P$

B44 Ποια τιμολογιακή πολιτική πρέπει να ακολουθήσει μια επιχείρηση, για να αυξήσει τα έσοδά της για ένα αγαθό με ανελαστική ζήτηση;

- (α) να αυξήσει την τιμή του αγαθού
- (β) να μειώσει την τιμή του αγαθού
- (γ) να μην μεταβάλλει την τιμή του αγαθού
- (δ) ότι και να κάνει στην τιμή του αγαθού, δεν θα αυξήσει τα έσοδά της

B45 Για ένα αγαθό με ελαστικότητα ζήτησης -1,25, η αύξηση της τιμής κατά 12% θα προκαλέσει:

- (α) μείωση της ζητούμενης ποσότητας κατά 15%
- (β) αύξηση της ζητούμενης ποσότητας κατά 15%
- (γ) αύξηση της ζητούμενης ποσότητας κατά 9,6%
- (δ) μείωση της ζητούμενης ποσότητας κατά 9,6%

B46 Αν μια συνάρτηση ζήτησης είναι ευθεία γραμμική παράλληλη στον άξονα της ζητούμενης ποσότητας, τότε σε κάθε σημείο της:

- (α) $E_D=0$
- (β) $E_D \rightarrow \infty$
- (γ) $|E_D|=1$
- (δ) $|E_D|<1$

B47 Μεταβολή της ζήτησης ενός αγαθού συνεπάγεται:

- (α) μεταβολή στη συνάρτηση ζήτησης του αγαθού
- (β) μεταβολή στον πίνακα ζήτησης του αγαθού
- (γ) μετατόπιση της καμπύλης ζήτησης του αγαθού
- (δ) όλα τα παραπάνω

B48 Ποιο από τα παρακάτω δεν μεταβάλλει τη ζήτηση ενός αγαθού;

- (α) η μεταβολή της τιμής του αγαθού
- (β) η μελλοντική μεταβολή της τιμής του αγαθού
- (γ) η μεταβολή της τιμής ενός υποκατάστατου αγαθού
- (δ) η μεταβολή της τιμής ενός συμπληρωματικού αγαθού

B49 Για μια γραμμική συνάρτηση ζήτησης δίνεται το σημείο Α($P=20$, $\Sigma\Lambda=18.000$) και το σημείο Β($P=30$, $\Sigma\Lambda=13.500$). Η γραμμική συνάρτηση θα έχει τη μορφή:

- (α) $Q_D=1.800/P$
- (β) $Q_D=1.800-45P$
- (γ) $Q_D=1.800+45P$
- (δ) $Q_D=180-4,5P$

B50 Στο σημείο A(P=10, QD=12) μιας γραμμικής συνάρτησης ζήτησης η ελαστικότητα ζήτησης είναι -2,5. Η γραμμική συνάρτηση ζήτησης θα έχει τη μορφή:

- (α) $Q_D=12-10P$
- (β) $Q_D=120-10P$
- (γ) $Q_D=420-12P$
- (δ) $Q_D=42-3P$

Μονάδες 4

(β) Με τη βοήθεια του κόστους ευκαιρίας να εξετάσετε υπολογιστικά, αν ο συνδυασμός παραγωγής $K(X=150, Y=87)$ είναι εφικτός, ανέφικτος ή άριστος.

Μονάδες 3

(γ) Πόσες μονάδες από το αγαθό Y θυσιάζονται, για να παραχθούν οι πρώτες 52 μονάδες από το αγαθό X;

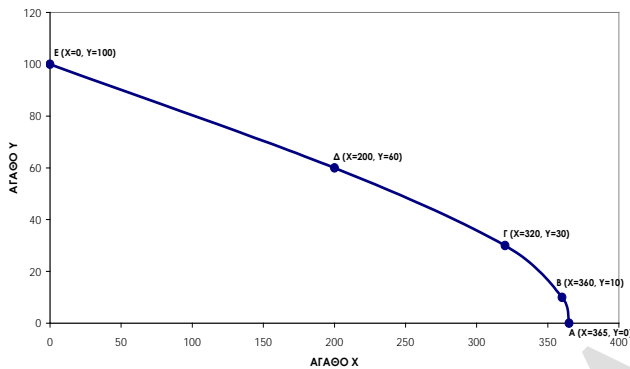
Μονάδες 3

ΜΕΡΟΣ Γ / ΑΣΚΗΣΕΙΣ

5 x 10 = 50

Γ1 Στο παρακάτω διάγραμμα δίνεται η Καμπύλη Παραγωγικών Δυνατοτήτων (Κ.Π.Δ.) μιας υποθετικής οικονομίας που με δεδομένη τεχνολογία και απασχολώντας πλήρως και αποδοτικά όλους τους συντελεστές παραγωγής, παράγει δύο αγαθά, το X και Y.

ΚΑΜΠΥΛΗ ΠΑΡΑΓΩΓΙΚΩΝ ΔΥΝΑΤΟΤΗΤΩΝ



Να προσδιορίσετε υπολογιστικά, με τη βοήθεια του κόστους ευκαιρίας, τα παρακάτω:

(α) Ποια είναι η μέγιστη ποσότητα του αγαθού X, όταν η οικονομία παράγει 40 μονάδες από το αγαθό Y;

Μονάδες 2,5

(β) Ο συνδυασμός $K(X=180, Y=65)$ είναι άριστος, ανέφικτος ή εφικτός.

Μονάδες 2,5

(γ) Πόσες μονάδες από το αγαθό Y θυσιάζονται, για να παραχθούν οι τελευταίες 15 μονάδες από το αγαθό X;

Μονάδες 2,5

(δ) Να υπολογίσετε το χρηματικό κόστος του αγαθού X στο διάστημα AB, αν γνωρίζετε ότι το χρηματικό κόστος του αγαθού Y είναι €9.

Μονάδες 2,5

Γ2 Δίνεται ο πίνακας παραγωγικών δυνατοτήτων μιας υποθετικής οικονομίας που με δεδομένη τεχνολογία και απασχολώντας πλήρως και αποδοτικά όλους τους συντελεστές παραγωγής παράγει δύο αγαθά X και Y.

Μέγιστοι Συνδυασμοί	Ποσότητες Αγαθού X	Ποσότητες Αγαθού Y	Κόστος Ευκαιρίας του Y σε όρους X	Κόστος Ευκαιρίας του X σε όρους Y
A	0	330		
B	30	;	;	1/3
Γ	70	280	1	1
Δ	;	180	1/2	;
E	180	0	1/3	3

Γ3 Δίνεται ο παρακάτω πίνακας που αφορά μια γραμμική συνάρτηση ζήτησης. Επίσης, είναι γνωστό ότι, η ελαστικότητα ζήτησης ως προς την τιμή από το σημείο A στο σημείο B είναι -0,25 και από το σημείο Γ στο σημείο B είναι -4.

Σημεία	Τιμή (P)	Ζητούμενη Ποσότητα (Q _D)	Συνολική Δαπάνη (ΣΔ)
A		1.600	
B	10		
Γ		400	8.000

(α) Να μεταφέρετε τον παραπάνω πίνακα στο τετράδιό σας και παρουσιάζοντας τους σχετικούς υπολογισμούς να συμπληρώσετε τα κενά του.

Μονάδες 5

(β) Να προσδιορίσετε την αλγεβρική μορφή της γραμμικής συνάρτησης ζήτησης.

Μονάδες 3

(γ) Να κατασκευάσετε σε ένα διάγραμμα τη γραμμική συνάρτηση ζήτησης.

Μονάδες 2

Γ4 Για ένα αγαθό X με γραμμική συνάρτηση ζήτησης δίνονται στον παρακάτω πίνακα οι τιμές (P), οι ζητούμενες ποσότητες (Q_D) καθώς και τα αντίστοιχα εισοδήματα (ceteris paribus).

Σημεία	Τιμή (P)	Ζητούμενη Ποσότητα (Q _D)	Εισόδημα (Y)
A	15	200	15.000
B	25	75	10.000
Γ	15	125	10.000

(α) Να δικαιολογήσετε γιατί υπάρχει μόνο μία ελαστικότητα ζήτησης ως προς την τιμή για το αγαθό X και στη συνέχεια να υπολογίσετε την ελαστικότητα ζήτησης τόξου (τοξοειδή ελαστικότητα) του αγαθού ως προς την τιμή.

Μονάδες 4

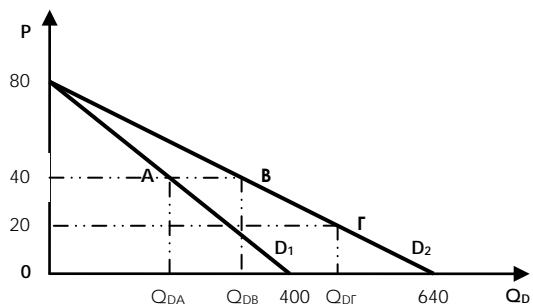
(β) Να υπολογίσετε την ελαστικότητα ζήτησης ως προς το εισόδημα (εισοδηματική ελαστικότητα) του αγαθού X, όταν το εισόδημα αυξάνεται από 10.000 σε 15.000 χρηματικές μονάδες και να χαρακτηρίσετε το αγαθό.

Μονάδες 3

(γ) Να προσδιορίσετε την αλγεβρική μορφή της γραμμικής συνάρτησης ζήτησης του αγαθού X.

Μονάδες 3

Γ5 Με βάση το παρακάτω διάγραμμα:



(α) Να προσδιορίσετε την αλγεβρική μορφή των συναρτήσεων ζήτησης D_1 και D_2 .

Μονάδες 4

(β) Να υπολογίσετε τις ποσότητες Q_{DA} , Q_{DB} και Q_{DG} που εμφανίζονται στο διάγραμμα.

Μονάδες 3

(γ) Αν το εισόδημα που αντιστοιχεί στην D_1 είναι $Y_1=500$ χρηματικές μονάδες και το εισόδημα που αντιστοιχεί στην D_2 είναι $Y_2=700$ χρηματικές μονάδες, να υπολογίσετε την εισοδηματική ελαστικότητα για τιμή $P=40$.

Μονάδες 3

Καλή Επιτυχία και Καλές Γιορτές

