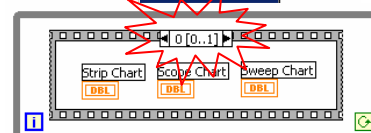
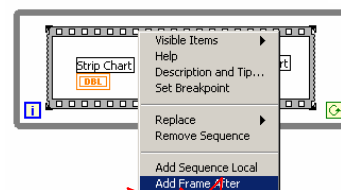
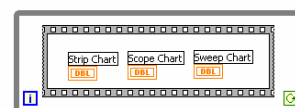
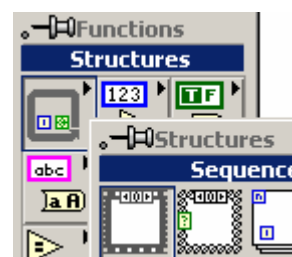
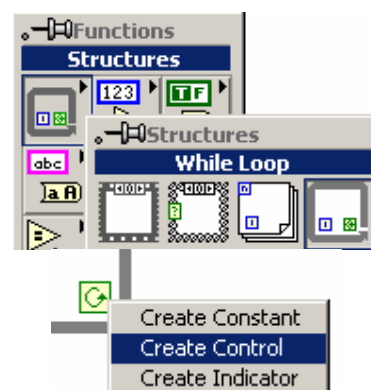
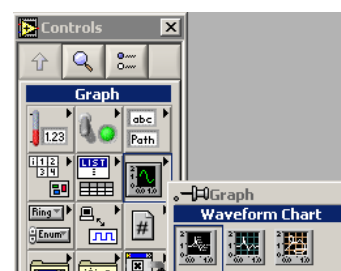


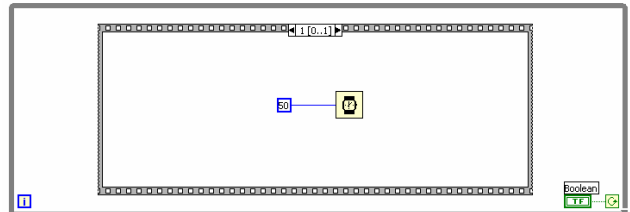
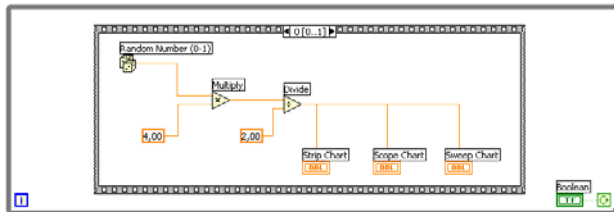
1 ^ο Σ.Ε.Κ. ΑΘΗΝΩΝ	ΜΑΘΗΜΑ : ΕΡΓΑΣΤΗΡΙΟ ΣΥΛΛΟΓΗΣ ΜΕΤΑΦΟΡΑΣ & ΕΛΕΓΧΟΥ ΔΕΔΟΜΕΝΩΝ	ΣΧ. ΕΤΟΣ : 2008 - 2009 ΗΜΕΡΟΜΗΝΙΑ : 08 / 11 / 2008
	ΕΙΔΙΚΟΤΗΤΑ : Ηλεκτρονικός υπολογιστικών συστημάτων και δικτύων	ΤΑΞΗ Γ '
ΤΟΜΕΑΣ : ΗΛΕΚΤΡΟΝΙΚΩΝ	ΟΝΟΜΑΤΕΠΩΝΥΜΟ ΜΑΘΗΤΗ :	
ΚΑΘΗΓΗΤΗΣ : Γεώργιος Η. Σταυρόπουλος		

Άσκηση 22^η : Strings, Γραφήματα και Διαγράμματα στο LabVIEW

Διαδικασία :

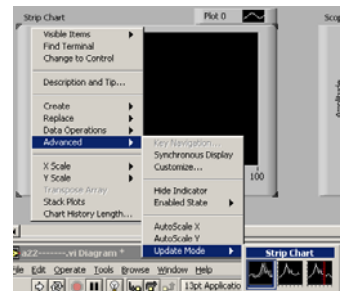
1. Ανοίγω νέο VI. Προσθέτω στο front panel τρία waveform charts, όπως φαίνεται στο σχήμα A.22.3. Τους δίνω ετικέτες strip chart, scope chart και sweep chart.
2. Προσθέτω στο block diagram while loop, όπως φαίνεται στο σχήμα A.22.4. Κάνω δεξί κλικ στον ακροδέκτη conditional και επιλέγω create control. Αυτό δηλώνει, αν η εκτέλεση του κώδικα στο εσωτερικό του loop μπορεί να τερματιστεί ή όχι.
3. Στο εσωτερικό του while loop προσθέτω sequence structure. Προσθέτω ένα ακόμα frame στο υπάρχον κάνοντας δεξί κλικ στην άκρη της sequence structure και επιλέγοντας add frame after. Χρησιμοποιώντας τα βέλη στα άκρα του frame indicator γυρνώντας στο frame 0.
4. Συμπληρώνω και καλωδιώνω το εσωτερικό της sequence structure στο frame 0, όπως φαίνεται στο σχήμα A.22.4.





5. Στο frame 1 προσθέτω συνάρτηση wait. Προσθέτω σταθερά στην είσοδο της συνάρτησης και δίνω σ' αυτή την τιμή 50. Αυτό σημαίνει, ότι τα διαγράμματα θα δείχνουν νέα δεδομένα κάθε 50msecs.

6. Κάνω δεξί κλικ σε καθένα από τα διαγράμματα στο front panel. Επιλέγω Advance - Update Mode - Strip Chart για το πρώτο διάγραμμα, Scope Chart για το δεύτερο και Sweep Chart για το τρίτο διάγραμμα.



7. Κάνω απλό Run από τη γραμμή εργαλείων. Πατώ πρώτα On (Boolean) στο front panel για να μην σταματήσει αμέσως το τρέξιμο. Παρατηρώ τους τρεις διαφορετικούς τρόπους απεικόνισης των δεδομένων.

