

Ευρωπαϊκά κείμενα
Ευρωπαϊκή Επιτροπή
Γενική Διεύθυνση Τύπου και Επικοινωνίας

Το χειρόγραφο ολοκληρώθηκε τον Ιούνιο 2003.

Πώς λειτουργεί η Ευρωπαϊκή Ένωση

Τα θεσμικά όργανα της Ένωσης: οδηγός του πολίτη

Ευρωπαϊκή Ένωση

Στο μισό μόλις αιώνα ύπαρξής της, η Ευρωπαϊκή Ένωση τα έχει καταφέρει εξαιρετικά καλά. Έχει προσφέρει ειρήνη μεταξύ των μελών της και ευημερία στους πολίτες της. Έχει δημιουργήσει ένα ενιαίο ευρωπαϊκό νόμισμα (το ευρώ) και μια «ενιαία αγορά» χωρίς σύνορα, όπου κινούνται ελεύθερα τα αγαθά, οι άνθρωποι, οι υπηρεσίες και τα κεφάλαια. Η Ένωση διευρύνθηκε από έξι σε δεκαπέντε χώρες και προετοιμάζεται να συμπεριλάβει και άλλες δώδεκα. Αποτελεί πια μια μεγάλη εμπορική δύναμη που κατέχει ηγετική θέση παγκοσμίως σε τομείς όπως η προστασία του περιβάλλοντος και η βοήθεια για την ανάπτυξη.

Η επιτυχία της Ευρωπαϊκής Ένωσης οφείλεται σε μεγάλο βαθμό στον τρόπο λειτουργίας της — στην πρωτότυπη μέθοδο αμφίδρομης επικοινωνίας μεταξύ θεσμικών οργάνων, όπως το Ευρωπαϊκό Κοινοβούλιο, το Συμβούλιο και η Ευρωπαϊκή Επιτροπή, τα οποία λειτουργούν με τη συνδρομή αποκεντρωμένων υπηρεσιών.

Το ανά χείρας φυλλάδιο περιέχει μια γενική επισκόπηση του τι κάνει και πώς λειτουργεί κάθε θεσμικό όργανο ή οργανισμός, με στόχο να αποτελέσει ένα χρήσιμο οδηγό για το ισχύον σύστημα λήψης αποφάσεων στην Ένωση.

Περιεχόμενα

Παρουσίαση της Ευρωπαϊκής Ένωσης

Οι ιδρυτικές συνθήκες και οι διαδικασίες λήψης αποφάσεων

Ευρωπαϊκό Κοινοβούλιο: η φωνή των λαών

Συμβούλιο της Ευρωπαϊκής Ένωσης: η φωνή των κρατών μελών

Ευρωπαϊκή Επιτροπή: το όργανο που προωθεί το κοινό συμφέρον

Δικαστήριο: το όργανο επιβολής του νόμου

Ευρωπαϊκό Ελεγκτικό Συνέδριο: τα χρήματά σας πίνουν τόπο

Ευρωπαϊκή Κεντρική Τράπεζα: το όργανο που διαχειρίζεται το ευρώ

Ευρωπαϊκή Οικονομική και Κοινωνική Επιτροπή:

η φωνή της κοινωνίας των πολιτών

Επιτροπή των Περιφερειών: η φωνή της τοπικής αυτοδιοίκησης

Ευρωπαϊκή Τράπεζα Επενδύσεων: το χρηματοπιστωτικό όργανο της Ένωσης

Ευρωπαϊός Διαμεσολαβητής: το όργανο που ερευνά τις καταγγελίες σας

Αποκεντρωμένες υπηρεσίες

Ατενίζοντας το μέλλον

Παρουσίαση της Ευρωπαϊκής Ένωσης

Στον μισό μόλις αιώνα ύπαρξής της, η Ευρωπαϊκή Ένωση τα έχει καταφέρει εξαιρετικά καλά. Έχει προσφέρει ειρήνη μεταξύ των μελών της και ευημερία στους πολίτες της. Έχει δημιουργήσει ένα ενιαίο ευρωπαϊκό νόμισμα (το ευρώ) και μια «ενιαία αγορά» χωρίς σύνορα, όπου κινούνται ελεύθερα τα αγαθά, οι άνθρωποι, οι υπηρεσίες και τα κεφάλαια. Η Ένωση διευρύνθηκε από έξι σε 15 χώρες και προετοιμάζεται να συμπεριλάβει και άλλες δώδεκα. Αποτελεί πια μια μεγάλη εμπορική δύναμη που κατέχει ηγετική θέση παγκοσμίως σε τομείς, όπως η προστασία του περιβάλλοντος και η βοήθεια για την ανάπτυξη.

Η επιτυχία της Ευρωπαϊκής Ένωσης οφείλεται σε μεγάλο βαθμό στη μοναδική φυσιογνωμία της και στον τρόπο λειτουργίας της. Η Ένωση δεν είναι ομοσπονδία, όπως οι Ηνωμένες Πολιτείες, ούτε είναι απλώς ένας οργανισμός συνεργασίας μεταξύ κυβερνήσεων, όπως τα Ηνωμένα Έθνη. Οι χώρες που αποτελούν την Ένωση (τα «κράτη μέλη» της) συνεχίζουν να είναι ανεξάρτητα κυρίαρχα έθνη, αλλά συνενώνουν τις εθνικές κυριαρχίες τους ούτως ώστε να αποκτήσουν ισχύ και παγκόσμια επιρροή την οποία καμία δεν θα μπορούσε να έχει μόνη της.

Ο συγκερασμός αυτός των εθνικών κυριαρχιών σημαίνει πρακτικά ότι τα κράτη μέλη μεταβιβάζουν ορισμένες από τις εξουσίες λήψης αποφάσεων που διαθέτουν σε ευρωπαϊκά θεσμικά όργανα τα οποία έχουν συσταθεί από τα ίδια, ούτως ώστε οι αποφάσεις για συγκεκριμένα θέματα κοινού ενδιαφέροντος να μπορούν να λαμβάνονται δημοκρατικά σε ευρωπαϊκό επίπεδο.

Τα τρία κύρια θεσμικά όργανα λήψης αποφάσεων είναι:

- το **Ευρωπαϊκό Κοινοβούλιο**, το οποίο αντιπροσωπεύει τους πολίτες της Ένωσης και εκλέγεται άμεσα από αυτούς·
- το **Συμβούλιο της Ευρωπαϊκής Ένωσης**, το οποίο αντιπροσωπεύει τα μεμονωμένα κράτη μέλη·
- η **Ευρωπαϊκή Επιτροπή**, καθήκον της οποίας είναι να προασπίζει τα συμφέροντα της Ένωσης συνολικά.

Αυτό το «θεσμικό τρίγωνο» παράγει τις πολιτικές και τη νομοθεσία (οδηγίες, κανονισμούς και αποφάσεις) που εφαρμόζονται σε ολόκληρη την Ένωση.

Οι κανόνες και οι διαδικασίες που πρέπει να ακολουθούν τα θεσμικά όργανα περιέχονται στις **Συνθήκες**, οι οποίες έχουν εγκριθεί από τους προέδρους και τους πρωθυπουργούς των κρατών μελών και έχουν επικυρωθεί από τα κοινοβούλιά τους.

Κατ' αρχήν, η Επιτροπή είναι εκείνη που προτείνει νέα ευρωπαϊκή νομοθεσία, αλλά το Κοινοβούλιο και το Συμβούλιο είναι εκείνα που την εγκρίνουν.

Το **Δικαστήριο** εξασφαλίζει την τήρηση της ευρωπαϊκής νομοθεσίας, ενώ το **Ελεγκτικό Συνέδριο** ελέγχει τη χρηματοδότηση των δραστηριοτήτων της Ένωσης.

Το σύστημα συμπληρώνεται από πέντε άλλους οργανισμούς:

- την **Ευρωπαϊκή Οικονομική και Κοινωνική Επιτροπή** που εκπροσωπεί την κοινωνία των πολιτών και τους κοινωνικούς εταίρους,
- την **Επιτροπή των Περιφερειών** που εκπροσωπεί την τοπική αυτοδιοίκηση και την περιφερειακή διοίκηση,
- την **Ευρωπαϊκή Κεντρική Τράπεζα** που είναι υπεύθυνη για την ευρωπαϊκή νομισματική πολιτική,
- την **Ευρωπαϊκή Τράπεζα Επενδύσεων** που χρηματοδοτεί επενδυτικά σχέδια της Ένωσης,
- τον **Ευρωπαϊό Διαμεσολαβητή** που προστατεύει τους πολίτες και τους οργανισμούς της Ένωσης από κρούσματα κακής διοίκησης.

Επίσης, έχουν συσταθεί ειδικευμένοι οργανισμοί που εκτελούν ορισμένα τεχνικά, επιστημονικά ή διαχειριστικά καθήκοντα.

Το ανά χείρας φυλλάδιο περιέχει μια γενική επισκόπηση του τι κάνει και πώς λειτουργεί κάθε θεσμικό όργανο ή οργανισμός, με στόχο να αποτελέσει ένα χρήσιμο οδηγό για το ισχύον σύστημα λήψης αποφάσεων στην Ένωση.

Οι ιδρυτικές Συνθήκες και οι διαδικασίες λήψης αποφάσεων

Η Ευρωπαϊκή Ένωση θεμελιώνεται στις εξής τέσσερις Συνθήκες:

- **συνθήκη περί ιδρύσεως της Ευρωπαϊκής Κοινότητας Ανθρακα και Χάλυβα (ΕΚΑΧ)**, που υπεγράφη στις 18 Απριλίου 1951 στο Παρίσι και τέθηκε σε ισχύ στις 23 Ιουλίου 1952. Η ισχύς της έληξε στις 23 Ιουλίου 2002.
- **συνθήκη περί ιδρύσεως της Ευρωπαϊκής Οικονομικής Κοινότητας (ΕΟΚ)**, που υπεγράφη στις 25 Μαρτίου 1957 στη Ρώμη και τέθηκε σε ισχύ την 1η Ιανουαρίου 1958.
- **συνθήκη περί ιδρύσεως της Ευρωπαϊκής Κοινότητας Ατομικής Ενέργειας (ΕΚΑΕ)** που υπεγράφη στη Ρώμη μαζί με τη συνθήκη ΕΟΚ. Οι δύο αυτές συνθήκες αναφέρονται συχνά ως «συνθήκες της Ρώμης». Ο όρος «συνθήκη της Ρώμης» υποδηλώνει μόνον τη συνθήκη ΕΟΚ.
- **συνθήκη για την Ευρωπαϊκή Ένωση (ΕΕ)**, που υπεγράφη στο Μάαστριχτ στις 7 Φεβρουαρίου 1992 και τέθηκε σε ισχύ την 1η Νοεμβρίου 1993.

Οι πρώτες τρεις από αυτές τις Συνθήκες δημιούργησαν τις τρεις «Ευρωπαϊκές Κοινότητες», δηλαδή το σύστημα από κοινού λήψης αποφάσεων για τον άνθρακα, το χάλυβα, την πυρηνική ενέργεια και άλλους βασικούς τομείς της οικονομίας των κρατών μελών. Τα κοινοτικά θεσμικά όργανα —τα οποία δημιουργήθηκαν για να διαχειρίζονται αυτό το σύστημα— συγχωνεύθηκαν το 1967, με αποτέλεσμα τη δημιουργία μιας ενιαίας Επιτροπής και ενός ενιαίου Συμβουλίου.

Σταδιακά, η ΕΟΚ ανέλαβε, επιπλέον του οικονομικού ρόλου της, ένα ευρύ φάσμα ευθυνών, οι οποίες περιλαμβάνουν τις κοινωνικές, τις περιβαλλοντικές και τις περιφερειακές πολιτικές. Εφόσον δεν ήταν πια μια καθαρά οικονομική κοινότητα, η τέταρτη συνθήκη (του Μάαστριχτ) τη μετονόμασε απλώς «Ευρωπαϊκή Κοινότητα» (ΕΚ).

Η συνθήκη του Μάαστριχτ εισήγαγε επίσης νέες μορφές συνεργασίας μεταξύ των κυβερνήσεων των κρατών μελών — για παράδειγμα, στην άμυνα και στον τομέα της «δικαιοσύνης και εσωτερικών υποθέσεων». Με την προσθήκη αυτής της διακυβερνητικής συνεργασίας στο υπάρχον «κοινοτικό» σύστημα, η συνθήκη του Μάαστριχτ δημιούργησε μια νέα δομή με τρεις «πυλώνες», η οποία είναι πολιτική και συγχρόνως οικονομική. Πρόκειται για την Ευρωπαϊκή Ένωση (ΕΕ).

Text to appear on the diagram:

Η ΕΥΡΩΠΑΪΚΗ ΕΝΩΣΗ

Κοινοτικός τομέας (οι περισσότεροι από τους τομείς κοινής πολιτικής)

Κοινή εξωτερική πολιτική και πολιτική ασφάλειας

Αστυνομική και δικαστική συνεργασία σε ποινικές υποθέσεις

ΟΙ ΣΥΝΘΗΚΕΣ

Λεζάντα:

Η Ευρωπαϊκή Ένωση θεμελιώνεται στις ιδρυτικές της Συνθήκες. Οι τρεις «πυλώνες» της αντιπροσωπεύουν διαφορετικούς τομείς πολιτικής με διαφορετικά συστήματα λήψης αποφάσεων.

Οι Συνθήκες προσφέρουν το έρεισμα για οτιδήποτε κάνει η Ευρωπαϊκή Ένωση. Κάθε φορά που χρειάζεται να επανεξεταστούν και να τροποποιηθούν, συγκαλείται ειδική διάσκεψη των εθνικών κυβερνήσεων της Ένωσης («διακυβερνητική διάσκεψη» ή ΔΔ).

Οι Συνθήκες τροποποιήθηκαν με κάθε προσχώρηση νέων κρατών μελών. Επίσης, οι Συνθήκες τροποποιούνται ανά δεκαετία περίπου για να αναμορφωθούν τα θεσμικά όργανα της Ένωσης και να αποκτήσουν νέους τομείς αρμοδιότητας.

- Η **Ενιαία Ευρωπαϊκή Πράξη (ΕΕΠ)** υπεγράφη τον Φεβρουάριο 1986 και τέθηκε σε ισχύ την 1η Ιουλίου 1987. Τροποποίησε τη συνθήκη ΕΚ και άνοιξε το δρόμο για την ολοκλήρωση της ενιαίας αγοράς.
- Η **συνθήκη του Άμστερνταμ** υπεγράφη στις 2 Οκτωβρίου 1997 και τέθηκε σε ισχύ την 1η Μαΐου 1999. Τροποποίησε τις συνθήκες ΕΕ και ΕΚ δίνοντας αριθμούς (αντί για γράμματα) στα άρθρα της συνθήκης ΕΕ.
- Η **συνθήκη της Νίκαιας** υπεγράφη στις 26 Φεβρουαρίου 2001 και τέθηκε σε ισχύ την 1η Φεβρουαρίου 2003. Τροποποιεί και πάλι τις υπόλοιπες συνθήκες, εξομαλύνοντας το θεσμικό σύστημα της Ένωσης, ούτως ώστε να συνεχίσει να λειτουργεί αποτελεσματικά μετά την προσχώρηση μιας νέας ομάδας κρατών μελών το 2004.

ΦΩΤΟΓΡΑΦΙΑ ΑΡΙΘ.1: Η ΔΙΑΚΗΡΥΞΗ SCHUMAN

Λεζάντα:

Οι ιδέες που οδήγησαν στην Ευρωπαϊκή Ένωση διακηρύχθηκαν για πρώτη φορά στις 9 Μαΐου 1950 σε ομιλία του Robert Schuman (γάλλου υπουργού εξωτερικών). Έτσι, η 9η Μαΐου εορτάζεται κάθε χρόνο ως Ημέρα της Ευρώπης.

Τρία «συμβούλια»: ποιο είναι ποιο; [TEXT BOX]

Είναι εύκολο να δημιουργηθεί σύγχυση όταν προσπαθεί κανείς να διακρίνει τα ευρωπαϊκά όργανα μεταξύ τους — ιδίως όταν εντελώς διαφορετικά όργανα έχουν παρόμοια ονόματα, όπως τα τρία αυτά «συμβούλια».

Το Ευρωπαϊκό Συμβούλιο

Αποτελείται από τους αρχηγούς κρατών και κυβερνήσεων (δηλαδή προέδρους και/ή πρωθυπουργούς) όλων των χωρών της Ένωσης, και από τον πρόεδρο της Ευρωπαϊκής Επιτροπής. Το Ευρωπαϊκό Συμβούλιο συνεδριάζει, κατ' αρχήν, τέσσερις φορές το χρόνο για να συμφωνήσει τη γενική πολιτική της Ένωσης και να εξετάσει την πρόοδο που σημειώνεται. Είναι το ανώτατο όργανο χάραξης πολιτικής στην Ευρωπαϊκή Ένωση, γι' αυτό οι συνεδριάσεις του αποκαλούνται «σύνοδοι κορυφής».

Το Συμβούλιο της Ευρωπαϊκής Ένωσης

Το όργανο αυτό, γνωστό παλαιότερα ως **Συμβούλιο Υπουργών**, αποτελείται από υπουργούς των κυβερνήσεων όλων των χωρών της Ένωσης. Συνεδριάζει τακτικά για τη λήψη αποφάσεων στα επιμέρους θέματα και τη θέσπιση ευρωπαϊκής νομοθεσίας. Το έργο του περιγράφεται λεπτομερέστερα στη συνέχεια του φυλλαδίου.

Το Συμβούλιο της Ευρώπης

Είναι όργανο που δεν έχει καμία σχέση με την Ευρωπαϊκή Ένωση. Πρόκειται για διακυβερνητικό οργανισμό στόχοι του οποίου είναι (μεταξύ άλλων) η προστασία των ανθρωπίνων δικαιωμάτων, η προώθηση της πολιτιστικής ποικιλομορφίας της Ευρώπης και η καταπολέμηση κοινωνικών προβλημάτων, όπως οι ρατσιστικές προκαταλήψεις και η μισαλλοδοξία. Ιδρύθηκε το 1949 και ένα από τα πρώτα επιτεύγματά του ήταν η εκπόνηση της Ευρωπαϊκής Σύμβασης Δικαιωμάτων του Ανθρώπου. Για να μπορούν οι πολίτες να ασκούν τα δικαιώματα που τους αναγνωρίζει αυτή η σύμβαση, δημιούργησε το Ευρωπαϊκό Δικαστήριο Ανθρωπίνων Δικαιωμάτων. Το Συμβούλιο της Ευρώπης έχει σήμερα 46 κράτη μέλη, μεταξύ των οποίων οι 27 χώρες της Ευρωπαϊκής Ένωσης, και εδρεύει στο



Palais de l'Europe στο Στρασβούργο της Γαλλίας.

END OF TEXT BOX

Στη διαδικασία λήψης αποφάσεων σε ευρωπαϊκό επίπεδο συμμετέχουν διάφορα ευρωπαϊκά θεσμικά όργανα, και ιδίως

- η Ευρωπαϊκή Επιτροπή,
- το Ευρωπαϊκό Κοινοβούλιο,
- το Συμβούλιο της Ευρωπαϊκής Ένωσης.

Η Ευρωπαϊκή Επιτροπή προτείνει νέα νομοθεσία, αλλά οι νόμοι θεσπίζονται από το Συμβούλιο και το Κοινοβούλιο. Άλλα θεσμικά όργανα διαδραματίζουν επίσης ρόλο σε ειδικούς τομείς, όπως εξηγείται λεπτομερέστερα στο ανά χείρας φυλλάδιο.

Οι κανόνες και οι διαδικασίες λήψης αποφάσεων στην Ένωση θεσπίζονται από τις Συνθήκες. Κάθε ευρωπαϊκός νόμος βασίζεται σε συγκεκριμένο άρθρο των Συνθηκών, το οποίο αποκαλείται «νομική βάση» της νομοθεσίας.

Υπάρχουν τρεις βασικές διαδικασίες θέσπισης νέων νόμων της Ένωσης:

- διαβούλευση·
- σύμφωνη γνώμη·
- συναπόφαση.

Η κύρια διαφορά μεταξύ τους έγκειται στον τρόπο με τον οποίο οι αρμοδιότητες του Κοινοβουλίου διαπλέκονται με εκείνες του Συμβουλίου. Στο πλαίσιο της **διαδικασίας διαβούλευσης**, το Κοινοβούλιο απλώς εκδίδει γνωμοδότηση, ενώ στο πλαίσιο της **διαδικασίας συναπόφασης**, το Κοινοβούλιο συμμετέχει πραγματικά στην ενάσκηση νομοθετικής εξουσίας μαζί με το Συμβούλιο. Κάθε φορά που η Ευρωπαϊκή Επιτροπή υποβάλλει νέα νομοθετική πρόταση, πρέπει να επιλέγει ποια διαδικασία θα ακολουθηθεί. Η επιλογή εξαρτάται κατ' αρχήν από τη «νομική βάση» της πρότασης — με άλλα λόγια από το άρθρο των Συνθηκών στο οποίο θεμελιώνεται.

Οι τρεις διαδικασίες περιγράφονται λεπτομερέστερα στη συνέχεια:

1. Διαβούλευση

Στο πλαίσιο της διαδικασίας διαβούλευσης, η Επιτροπή διαβιβάζει την πρότασή της τόσο στο Συμβούλιο όσο και στο Κοινοβούλιο, αλλά το Συμβούλιο είναι εκείνο που ζητεί επίσημα τη γνώμη του Κοινοβουλίου και άλλων οργάνων, όπως η Ευρωπαϊκή Οικονομική και Κοινωνική Επιτροπή ή η Επιτροπή των Περιφερειών, οι γνωμοδοτήσεις των οποίων αποτελούν αναπόσπαστο μέρος της διαδικασίας λήψης αποφάσεων της Ένωσης.

Σε ορισμένες περιπτώσεις, η διαβούλευση είναι υποχρεωτική, διότι απαιτείται από τη νομική βάση και η πρόταση δεν μπορεί να καταστεί νόμος χωρίς γνωμοδότηση του Κοινοβουλίου. Σε άλλες περιπτώσεις, η διαβούλευση είναι προαιρετική και η Επιτροπή απλώς εισηγείται στο Συμβούλιο να ζητηθεί η γνώμη του Κοινοβουλίου.

Και στις δύο περιπτώσεις, το Κοινοβούλιο μπορεί

- να εγκρίνει την πρόταση της Επιτροπής,
- να την απορρίψει,

- ή να ζητήσει τροποποιήσεις.

Αν το Κοινοβούλιο ζητήσει τροποποιήσεις, η Επιτροπή οφείλει να εξετάσει όλες τις αλλαγές που εισηγείται το Κοινοβούλιο. Εάν δεχθεί κάποιες από αυτές, υποβάλλει στο Συμβούλιο ανάλογα τροποποιημένη πρόταση.

Το Συμβούλιο εξετάζει την τροποποιημένη πρόταση και ή την εγκρίνει ως έχει ή την τροποποιεί περαιτέρω. Στην παρούσα διαδικασία, όπως και σε όλες τις άλλες, αν το Συμβούλιο τροποποιήσει πρόταση της Επιτροπής, αυτό πρέπει να γίνει με **ομόφωνη** απόφαση.

Οι τομείς που καλύπτονται από τη διαδικασία διαβούλευσης είναι οι εξής:

- αστυνομική και δικαστική συνεργασία σε ποινικές υποθέσεις,
- αναθεώρηση των Συνθηκών,
- διακρίσεις λόγω φύλου, φυλετικής ή εθνικής καταγωγής, θρησκείας ή πεποιθήσεων, αναπηρίας, ηλικίας ή γενετήσιου προσανατολισμού,
- ιθαγένεια της Ένωσης,
- γεωργία,
- θεωρήσεις, άσυλο, μετανάστευση και άλλες πολιτικές που συνδέονται με την ελεύθερη κυκλοφορία των προσώπων,
- μεταφορές (εφόσον ενδέχεται να επηρεαστούν σοβαρά ορισμένες περιοχές),
- κανόνες ανταγωνισμού,
- φορολογικές διατάξεις,
- οικονομική πολιτική,
- «στενότερη συνεργασία» — δηλαδή οι ρυθμίσεις που επιτρέπουν σε ομάδα κρατών μελών να καθιερώσουν στενότερη μεταξύ τους συνεργασία σε έναν τομέα, ακόμα και αν τα υπόλοιπα κράτη μέλη δεν επιθυμούν προς το παρόν να συμμετάσχουν.

Σε ορισμένους τομείς, όπως οι φορολογικές διατάξεις, η απόφαση του Συμβουλίου πρέπει να λαμβάνεται ομόφωνα.

2. Σύμφωνη γνώμη

Στο πλαίσιο της διαδικασίας σύμφωνης γνώμης, το Συμβούλιο οφείλει να λάβει τη σύμφωνη γνώμη του Ευρωπαϊκού Κοινοβουλίου πριν τη λήψη ορισμένων πολύ σημαντικών αποφάσεων.

Η διαδικασία συμπίπτει με τη διαδικασία διαβούλευσης, αλλά το Κοινοβούλιο δεν μπορεί να τροποποιήσει την πρόταση: πρέπει είτε να την εγκρίνει είτε να την απορρίψει. Για την έγκριση («σύμφωνη γνώμη») απαιτείται **απόλυτη πλειοψηφία** των ψηφισάντων.

Οι τομείς τους οποίους καλύπτει η διαδικασία σύμφωνης γνώμης είναι οι εξής:

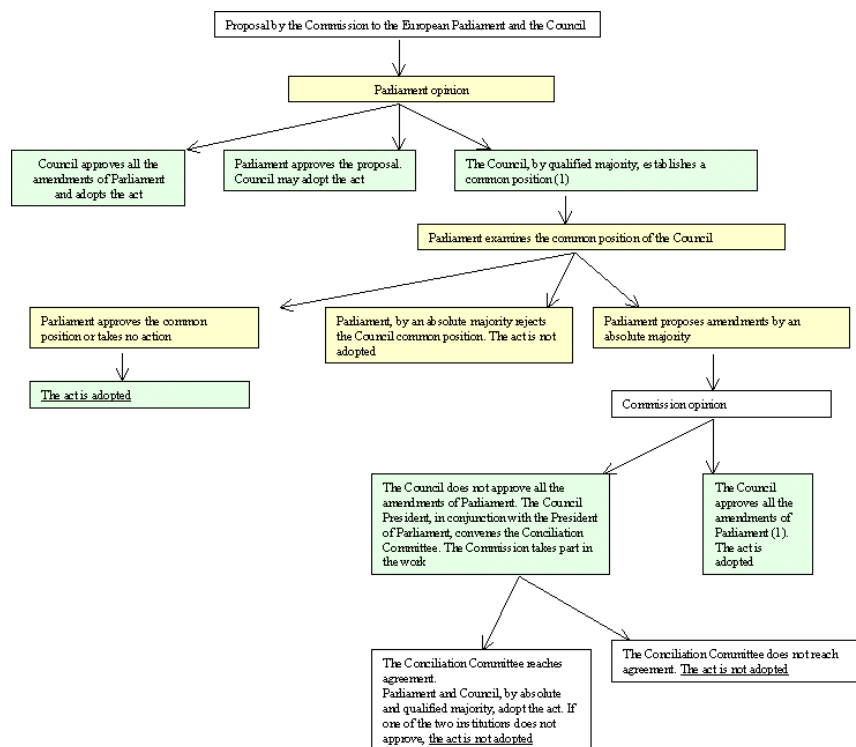
- ειδικά καθήκοντα της Ευρωπαϊκής Κεντρικής Τράπεζας,
- τροποποίηση του καταστατικού του ευρωπαϊκού συστήματος κεντρικών τραπεζών/της Ευρωπαϊκής Κεντρικής Τράπεζας,

- διαρθρωτικά ταμεία και Ταμείο Συνοχής,
- ενιαία διαδικασία εκλογής των βουλευτών του Ευρωπαϊκού Κοινοβουλίου,
- ορισμένες διεθνείς συμφωνίες,
- προσχώρηση νέων κρατών μελών.

3. Συναπόφαση

Στο πλαίσιο της διαδικασίας συναπόφασης, το Κοινοβούλιο ασκεί νομοθετική εξουσία από κοινού με το Συμβούλιο. Η Επιτροπή διαβιβάζει την πρότασή της και στα δύο θεσμικά όργανα, το κάθε ένα από τα οποία πραγματοποιεί δύο διαδοχικές αναγνώσεις και συζητήσεις της πρότασης. Σε περίπτωση διαφωνίας μεταξύ τους, η πρόταση φέρεται ενώπιον «**επιτροπής συνδιαλλαγής**», η οποία αποτελείται από ίσο αριθμό εκπροσώπων του Συμβουλίου και του Κοινοβουλίου. Στις συνεδριάσεις της επιτροπής συνδιαλλαγής μετέχουν και εκπρόσωποι της Επιτροπής, οι οποίοι συμβάλλουν στις συζητήσεις. Μόλις επιτευχθεί συμφωνία στην επιτροπή συνδιαλλαγής, το συμφωνημένο κείμενο διαβιβάζεται στο Κοινοβούλιο και στο Συμβούλιο για τρίτη ανάγνωση, ούτως ώστε να αποκτήσει τελικά ισχύ νόμου.

Η διαδικασία έχει λεπτομερέστερα ως εξής:



TEXT IN THE DIAGRAM BOXES:

Πρόταση της Επιτροπής προς το Ευρωπαϊκό Κοινοβούλιο και το Συμβούλιο

Γνώμη του Κοινοβουλίου: η Επιτροπή τροποποιεί την πρότασή της

Το Συμβούλιο εγκρίνει όλες τις τροπολογίες του Κοινοβουλίου και εκδίδει την πράξη

Το Κοινοβούλιο εγκρίνει την πρόταση. Το Συμβούλιο δύναται να εκδώσει την πράξη.

~~Το Συμβούλιο, με ειδική πλειοψηφία, υιοθετεί κοινή θέση. Η Επιτροπή εκδίδει ανακοίνωση σχετικά με την κοινή θέση.~~

Το Κοινοβούλιο εξετάζει την κοινή θέση του Συμβουλίου

Το Κοινοβούλιο εγκρίνει την κοινή θέση ή δεν λαμβάνει απόφαση

Το Κοινοβούλιο απορρίπτει με απόλυτη πλειοψηφία την κοινή θέση του Συμβουλίου. Θεωρείται ότι η πράξη δεν εκδόθηκε.

Το Κοινοβούλιο, με απόλυτη πλειοψηφία, προτείνει τροπολογίες στην κοινή θέση.

Γνώμη της Επιτροπής

Το Συμβούλιο δεν εγκρίνει όλες τις τροπολογίες του Κοινοβουλίου. Ο πρόεδρος του Συμβουλίου, σε συμφωνία με τον πρόεδρο του Κοινοβουλίου, συγκαλεί την επιτροπή συνδιαλλαγής στις εργασίες της οποίας συμμετέχει και η Επιτροπή.

Το Συμβούλιο εγκρίνει όλες τις τροπολογίες του Συμβουλίου και η πράξη εκδίδεται.

Η επιτροπή συνδιαλλαγής καταλήγει σε συμφωνία. Το Κοινοβούλιο και το Συμβούλιο εκδίδουν την πράξη με απόλυτη και με ειδική πλειοψηφία αντίστοιχα. Αν δεν υπάρξει έγκριση ενός από τα δύο όργανα, θεωρείται ότι η πράξη δεν εκδόθηκε.

Η επιτροπή συνδιαλλαγής δεν καταλήγει σε συμφωνία. Θεωρείται ότι η πράξη δεν εκδόθηκε.

END OF TEXT IN THE DIAGRAM BOXES

MAIN TEXT CONTINUES:

Οι τομείς τους οποίους καλύπτει η διαδικασία συναπόφασης είναι οι εξής:

- απαγόρευση διακρίσεων λόγω ιθαγένειας,
- δικαίωμα κυκλοφορίας και διαμονής,
- ελεύθερη κυκλοφορία των εργαζομένων,
- κοινωνική ασφάλιση των διακινούμενων εργαζομένων,
- δικαίωμα εγκατάστασης,
- μεταφορές,
- εσωτερική αγορά,
- απασχόληση,
- τελωνειακή συνεργασία,
- καταπολέμηση του κοινωνικού αποκλεισμού,
- ισότητα των ευκαιριών και ίση μεταχείριση,

- εκτέλεση αποφάσεων που αφορούν το Ευρωπαϊκό Κοινωνικό Ταμείο,
- παιδεία,
- επαγγελματική εκπαίδευση,
- πολιτισμός,

- υγεία,
- προστασία των καταναλωτών,
- διευρωπαϊκά δίκτυα,
- εκτέλεση αποφάσεων που αφορούν το Ευρωπαϊκό Ταμείο Περιφερειακής Ανάπτυξης,
- έρευνα,
- περιβάλλον,
- διαφάνεια,
- πρόληψη και καταπολέμηση της απάτης,
- στατιστικές,
- ίδρυση συμβουλευτικής αρχής για την προστασία των δεδομένων.

Ευρωπαϊκό Κοινοβούλιο: η φωνή των λαών

INSERT LOGO HERE

Σημαντικά στοιχεία

Ρόλος:	Άμεσα εκλεγμένος νομοθετικός βραχίονας της Ένωσης
Επόμενες εκλογές:	Ιούνιος 2004
Συνεδριάσεις:	Μηνιαίες σύνοδοι της ολομέλειας στο Στρασβούργο, συνεδριάσεις των επιτροπών και συμπληρωματικές σύνοδοι στις Βρυξέλλες
Διεύθυνση:	Plateau du Kirchberg, BP 1601, L-2929 Luxembourg
Τηλ.	(352) 430 01
Διαδίκτυο:	www.europarl.eu.int

Οι βουλευτές του Ευρωπαϊκού Κοινοβουλίου δεν ανήκουν σε εθνικούς συνασπισμούς, αλλά σε πανευρωπαϊκές πολιτικές ομάδες, όπου συμμετέχουν όλα τα μεγάλα πολιτικά κόμματα των κρατών μελών της Ένωσης.

Αριθμός εδρών κάθε πολιτικής ομάδας την 1η Απριλίου 2003

Πολιτική ομάδα	Σύντμηση	Αριθ. εδρών
Ευρωπαϊκό Λαϊκό Κόμμα (Χριστιανοδημοκράτες) και των Ευρωπαίων Δημοκρατών	ΕΛΚ-ΕΔ	232
Κόμμα των Ευρωπαίων Σοσιαλιστών	ΕΣΚ	175
Ευρωπαϊκό Κόμμα των Φιλελεύθερων, Δημοκρατών και Μεταρρυθμιστών	ΦΙΛ	52
Ευρωπαϊκή Ένωτική Αριστερά/Αριστερά των Πρασίνων των Βορείων Χωρών	ΕΕΑ/ΑρΠρΒΧ	49
Πράσινοι/Ευρωπαϊκή Ελεύθερη Συμμαχία	ΠΡΣ/ΕΕΣ	44
Ένωση για την Ευρώπη των Εθνών	ΕΕΕ	23
Ευρώπη της Δημοκρατίας και της Διαφοράς	ΕΔΔ	18
Μη Εγγεγραμμένοι	ΜΕ	31
Σύνολο		624

Το Κοινοβούλιο δημιουργήθηκε τη δεκαετία του 1950 με τις ιδρυτικές συνθήκες. Από το 1979, οι βουλευτές του εκλέγονται απευθείας από τους πολίτες τους οποίους αντιπροσωπεύουν.

Οι εκλογές για το Ευρωπαϊκό Κοινοβούλιο διεξάγονται ανά πενταετία. Δικαίωμα ψήφου έχει κάθε ευρωπαίος πολίτης που είναι εγγεγραμμένος στους εκλογικούς καταλόγους. Το Κοινοβούλιο εκφράζει έτσι τη δημοκρατική βούληση των 380 εκατ. πολιτών της Ένωσης και εκπροσωπεί τα συμφέροντά τους στις συζητήσεις με τα άλλα θεσμικά όργανα της Ένωσης.

ΦΩΤΟΓΡΑΦΙΑ Αριθ.2: PAT COX

Λεζάντα: Το 2002, ο Pat Cox εξελέγη πρόεδρος του Ευρωπαϊκού Κοινοβουλίου.

Φωτογραφία: Ευρωπαϊκό Κοινοβούλιο

Αριθμός εδρών κάθε χώρας

(κατ' αλφαβητική σειρά σύμφωνα με το όνομα της χώρας στην επίσημη γλώσσα της)

	1999-2004	2004-2007	2007-2009
Βέλγιο	25	24	24
Βουλγαρία	—	—	18
Κύπρος	—	6	6
Τσεχική Δημοκρατία	—	24	24
Δανία	16	14	14
Γερμανία	99	99	99
Ελλάδα	25	24	24
Ισπανία	64	54	54
Εσθονία	—	6	6
Γαλλία	87	78	78
Ουγγαρία	—	24	24
Ιρλανδία	15	13	13
Ιταλία	87	78	78
Λεττονία	—	9	9
Λιθουανία	—	13	13
Λουξεμβούργο	6	6	6
Μάλτα	—	5	5
Κάτω Χώρες	31	27	27
Αυστρία	21	18	18
Πολωνία	—	54	54
Πορτογαλία	25	24	24
Ρουμανία	—	—	36
Σλοβακία	—	14	14
Σλοβενία	—	7	7
Φινλανδία	16	14	14
Σουηδία	22	19	19
Ηνωμένο Βασίλειο	87	78	78
(Ανώτ.) Σύνολο	626	732	786

Πού εδρεύει το Κοινοβούλιο;

Το Ευρωπαϊκό Κοινοβούλιο διεξάγει τις εργασίες του στη Γαλλία, στο Βέλγιο και το Λουξεμβούργο.

Οι μηνιαίες σύνοδοι της ολομέλειας, στις οποίες παρευρίσκονται όλοι οι βουλευτές, πραγματοποιούνται στην «έδρα» του Κοινοβουλίου στο Στρασβούργο (Γαλλία). Οι συνεδριάσεις των κοινοβουλευτικών επιτροπών και οι συμπληρωματικές σύνοδοι της

ολομέλειας πραγματοποιούνται στις Βρυξέλλες (Βέλγιο), ενώ στο Λουξεμβούργο φιλοξενούνται οι διοικητικές υπηρεσίες (η «Γενική Γραμματεία»).

Τι κάνει το Κοινοβούλιο;

Οι κύριες αρμοδιότητες του Κοινοβουλίου είναι τρεις:

1. Ασκεί από κοινού με το Συμβούλιο τη **νομοθετική εξουσία**. Το γεγονός ότι εκλέγεται άμεσα βοηθά να εξασφαλιστεί η δημοκρατική νομιμότητα της ευρωπαϊκής νομοθεσίας.
2. Ασκεί **δημοκρατικό έλεγχο** επί όλων των θεσμικών οργάνων της Ένωσης, και ιδίως επί της Επιτροπής. Έχει την εξουσία να εγκρίνει ή να απορρίπτει το διορισμό των Επιτρόπων, καθώς και να κάνει δεκτή πρόταση δυσπιστίας κατά της Επιτροπής συλλογικά.
3. Ασκεί από κοινού με το Συμβούλιο **αρμοδιότητες σχετικά με τον προϋπολογισμό της Ένωσης** και συνεπώς μπορεί να επηρεάζει τις δαπάνες της. Μετά την ολοκλήρωση της διαδικασίας, εγκρίνει ή απορρίπτει τον προϋπολογισμό στο σύνολό του.

Οι τρεις αυτοί ρόλοι περιγράφονται λεπτομερέστερα στη συνέχεια.

1. Η νομοθετική εξουσία

Η συνηθέστερη διαδικασία για την έγκριση (δηλαδή τη θέσπιση) ευρωπαϊκής νομοθεσίας είναι η «συναπόφαση» (βλέπε ανωτέρω: *Οι ιδρυτικές συνθήκες και οι διαδικασίες λήψης αποφάσεων*), στο πλαίσιο της οποίας το Ευρωπαϊκό Κοινοβούλιο διαδραματίζει ρόλο ισότιμο με εκείνον του Συμβουλίου. Οι νόμοι που εκδίδονται με τη διαδικασία αυτή είναι κοινές πράξεις του Συμβουλίου και του Κοινοβουλίου. Η νομοθεσία στην οποία εφαρμόζεται η διαδικασία συναπόφασης καλύπτει ευρύ φάσμα τομέων.

Για μια σειρά άλλων προτάσεων, πρέπει να διεξάγεται διαβούλευση με το Κοινοβούλιο, του οποίου η έγκριση απαιτείται και για ορισμένες σημαντικές πολιτικές ή θεσμικές αποφάσεις.

Το Κοινοβούλιο κινεί επίσης τη διαδικασία θέσπισης νέας νομοθεσίας εξετάζοντας το ετήσιο πρόγραμμα εργασίας της Επιτροπής, εξετάζοντας ποιοι νέοι νόμοι θα ήταν σκόπιμο να θεσπιστούν και ζητώντας από την Επιτροπή να υποβάλει προτάσεις.

2. Δημοκρατικός έλεγχος

Το Κοινοβούλιο ασκεί δημοκρατικό έλεγχο επί των υπολοίπων ευρωπαϊκών θεσμικών οργάνων με διάφορους τρόπους.

Πρώτον, πριν διοριστεί νέα Επιτροπή, το Κοινοβούλιο καλεί σε ακρόαση όλα τα προτεινόμενα νέα μέλη και τον πρόεδρο της Επιτροπής (τους οποίους ορίζουν τα

κράτη μέλη). Ο πρόεδρος και τα μέλη της Επιτροπής δεν μπορούν να διοριστούν χωρίς την έγκριση του Κοινοβουλίου.

Δεύτερον, η Επιτροπή λογοδοτεί πολιτικά στο Κοινοβούλιο, το οποίο μπορεί να κάνει δεκτή «πρόταση δυσπιστίας» με την οποία να ζητείται η συλλογική παραίτησή της.

Γενικότερα, το Κοινοβούλιο ασκεί έλεγχο εξετάζοντας τακτικά τις εκθέσεις που του υποβάλλει η Επιτροπή (γενική έκθεση, εκθέσεις για την υλοποίηση του προϋπολογισμού, την εφαρμογή του κοινοτικού δικαίου κλπ.). Επιπλέον, οι βουλευτές του υποβάλλουν τακτικά γραπτές και προφορικές ερωτήσεις προς την Επιτροπή.

Τα μέλη της Επιτροπής συμμετέχουν στις συνόδους της ολομέλειας του Κοινοβουλίου και στις συνεδριάσεις των κοινοβουλευτικών επιτροπών, διατηρώντας έτσι έναν συνεχή διάλογο μεταξύ των δύο θεσμικών οργάνων.

Το Κοινοβούλιο παρακολουθεί επίσης το έργο του Συμβουλίου: οι βουλευτές του υποβάλλουν τακτικά γραπτές και προφορικές ερωτήσεις προς το Συμβούλιο, ενώ ο πρόεδρος του Συμβουλίου παρευρίσκεται στις συνόδους της ολομέλειας και συμμετέχει σε σημαντικές συζητήσεις.

Το Κοινοβούλιο συνεργάζεται στενά με το Συμβούλιο σε ορισμένους τομείς, όπως η κοινή εξωτερική πολιτική και πολιτική ασφάλειας και η δικαστική συνεργασία, καθώς και σε ορισμένα ζητήματα κοινού ενδιαφέροντος, όπως η πολιτική ασύλου και μετανάστευσης και τα μέτρα καταστολής της διακίνησης ναρκωτικών, της απάτης και του διεθνούς εγκλήματος. Η προεδρία του Συμβουλίου τηρεί το Κοινοβούλιο ενήμερο για όλα αυτά τα θέματα.

Το Κοινοβούλιο μπορεί επίσης να ασκεί δημοκρατικό έλεγχο μέσω της εξέτασης αναφορών που του υποβάλλουν πολίτες και της σύστασης προσωρινών εξεταστικών επιτροπών.

Τέλος, το Κοινοβούλιο συμβάλλει σε όλες τις συνόδους κορυφής της Ένωσης (τις συνεδριάσεις του Ευρωπαϊκού Συμβουλίου). Κατά την έναρξη κάθε συνόδου κορυφής, ο πρόεδρος του Κοινοβουλίου καλείται να διατυπώσει τις απόψεις και τις ανησυχίες του Κοινοβουλίου για επίκαιρα ζητήματα και για τα θέματα της ημερήσιας διάταξης του Ευρωπαϊκού Συμβουλίου.

3. Η δύναμη του χρήματος

Ο ετήσιος προϋπολογισμός της Ένωσης εγκρίνεται από κοινού από το Κοινοβούλιο και από το Συμβούλιο της Ευρωπαϊκής Ένωσης (βλέπε στη συνέχεια). Το Κοινοβούλιο, σε δύο διαδοχικές αναγνώσεις, συζητά τον προϋπολογισμό ο οποίος δεν θεωρείται οριστικώς εγκριθείς πριν υπογραφεί από τον πρόεδρο του Κοινοβουλίου.

Η επιτροπή ελέγχου του προϋπολογισμού του Κοινοβουλίου παρακολουθεί την εκτέλεση του προϋπολογισμού και, κάθε χρόνο, το Κοινοβούλιο αποφασίζει αν θα

εγκρίνει την εκτέλεση του προϋπολογισμού του προηγούμενου οικονομικού έτους από την Επιτροπή. Αυτή η διαδικασία έγκρισης είναι γνωστή με τον όρο «απαλλαγή».

Πώς οργανώνονται οι εργασίες του Κοινοβουλίου;

Οι εργασίες του Κοινοβουλίου διαιρούνται σε δύο κύρια στάδια:

- **Προετοιμασία για τη σύνοδο της ολομέλειας.** Πραγματοποιείται από τους βουλευτές στις διάφορες κοινοβουλευτικές επιτροπές που ειδικεύονται σε συγκεκριμένους τομείς δραστηριότητας της Ένωσης. Τα προς εξέταση θέματα συζητούνται και από τις πολιτικές ομάδες.
- **Η ίδια η σύνοδος της ολομέλειας.** Οι σύνοδοι της ολομέλειας, στις οποίες παρευρίσκονται όλοι οι βουλευτές, πραγματοποιούνται συνήθως στο Στρασβούργο (μια εβδομάδα το μήνα) και καμία φορά στις Βρυξέλλες (δύο ημέρες). Στις συνόδους αυτές, το Κοινοβούλιο εξετάζει την προτεινόμενη νομοθεσία και θέτει σε ψηφοφορία τροπολογίες, πριν καταλήξει σε απόφαση για το κείμενο στο σύνολό του.

Η ημερήσια διάταξη μπορεί να περιλαμβάνει «ανακοινώσεις» του Συμβουλίου ή της Επιτροπής ή ερωτήσεις σχετικά με τα όσα συμβαίνουν στην Ευρωπαϊκή Ένωση ή στον ευρύτερο κόσμο.

ΦΩΤΟΓΡΑΦΙΑ Αριθ.3: ΜΙΑ ΣΥΖΗΤΗΣΗ ΣΤΟ ΚΟΙΝΟΒΟΥΛΙΟ

Λεζάντα:

Οι άμεσα εκλεγμένοι αντιπρόσωποι των πολιτών της Ένωσης συνεδριάζουν στο Στρασβούργο για να συζητήσουν και να ψηφίσουν νομοθεσία που μας επηρεάζει όλους σε ολόκληρη την Ευρώπη.

Φωτογραφία: Ευρωπαϊκό Κοινοβούλιο

Συμβούλιο της Ευρωπαϊκής Ένωσης: η φωνή των κρατών μελών

INSERT COUNCIL LOGO HERE

Σημαντικά στοιχεία

Ρόλος:	Νομοθετικός βραχίονας της Ένωσης όπου εκπροσωπούνται τα κράτη μέλη
Μέλη:	Ένας υπουργός από κάθε χώρα της Ένωσης
Προεδρία:	Ασκείται εκ περιτροπής από διαφορετική χώρα κάθε εξάμηνο
Συνεδριάσεις:	Στις Βρυξέλλες, εκτός από τους μήνες Απρίλιο, Ιούνιο και Οκτώβριο, οπότε συνεδριάζει στο Λουξεμβούργο
Διεύθυνση:	Rue de la Loi/Wetstraat 175, B-1048 Brussels
Τηλ.	(32-2) 285 61 11
Διαδίκτυο:	ue.eu.int

Το Συμβούλιο είναι το κύριο όργανο λήψης αποφάσεων της Ευρωπαϊκής Ένωσης. Όπως και το Ευρωπαϊκό Κοινοβούλιο, το Συμβούλιο συστήθηκε από τις ιδρυτικές συνθήκες τη δεκαετία του 1950. Εκπροσωπεί τα κράτη μέλη και στις συνεδριάσεις του παρευρίσκεται ένας υπουργός από κάθε κυβέρνηση κράτους μέλους της Ένωσης.

Το ποιος υπουργός παρευρίσκεται σε κάθε συνεδρίαση εξαρτάται από τα υπό συζήτηση θέματα. Αν, για παράδειγμα, το Συμβούλιο πρόκειται να συζητήσει περιβαλλοντικά ζητήματα, στη συνεδρίαση θα παρευρίσκεται ο υπουργός περιβάλλοντος κάθε χώρας της Ένωσης και το Συμβούλιο θα χαρακτηρίζεται «Συμβούλιο Περιβάλλοντος».

Οι σχέσεις της Ένωσης με τον υπόλοιπο κόσμο συζητούνται στο Συμβούλιο «Γενικές υποθέσεις και εξωτερικές σχέσεις». Αλλά η συγκεκριμένη σύνθεση του Συμβουλίου είναι επιφορτισμένη και με την ευρύτερη ευθύνη για γενικά θέματα πολιτικής, συνεπώς στις συνεδριάσεις του παρευρίσκεται οποιοσδήποτε υπουργός ή υφυπουργός επιλέξει κάθε κυβέρνηση.

Συνολικά, το Συμβούλιο συνεδριάζει υπό εννέα διαφορετικές συνθέσεις:

- Γενικές υποθέσεις και εξωτερικές σχέσεις
- Οικονομικές και δημοσιονομικές υποθέσεις («Ecofin»)
- Δικαιοσύνη και εσωτερικές υποθέσεις
- Απασχόληση, κοινωνική πολιτική, υγεία και καταναλωτές
- Ανταγωνιστικότητα (Εσωτερική αγορά, βιομηχανία και έρευνα)
- Μεταφορές, τηλεπικοινωνίες και ενέργεια
- Γεωργία και αλιεία
- Περιβάλλον
- Παιδεία, νεολαία και πολιτισμός

Παρ' όλα αυτά, το Συμβούλιο παραμένει ένα και μοναδικό θεσμικό όργανο.

Κάθε υπουργός που συμμετέχει στο Συμβούλιο είναι εξουσιοδοτημένος να αναλαμβάνει δεσμεύσεις εξ ονόματος της κυβέρνησής του. Με άλλα λόγια, η υπογραφή του υπουργού ισοδυναμεί με υπογραφή ολόκληρης της κυβέρνησης. Επιπλέον, κάθε υπουργός που συμμετέχει στο Συμβούλιο είναι υπεύθυνος ενώπιον του εθνικού κοινοβουλίου του και των πολιτών τους οποίους αντιπροσωπεύει το κοινοβούλιο, πράγμα που εξασφαλίζει τη δημοκρατική νομιμότητα των αποφάσεων του Συμβουλίου.

ΦΩΤΟΓΡΑΦΙΑ Αριθ.4: ΜΙΑ ΣΥΝΕΔΡΙΑΣΗ ΤΟΥ ΣΥΜΒΟΥΛΙΟΥ

Λεζάντα:

Υπουργοί από κάθε χώρα της Ευρωπαϊκής Ένωσης συνέρχονται στο Συμβούλιο και λαμβάνουν συλλογικά αποφάσεις για τις πολιτικές και τη νομοθεσία της Ένωσης.

Φωτογραφία: Συμβούλιο της Ευρωπαϊκής Ένωσης

Τι κάνει το Συμβούλιο;

Οι κύριες αρμοδιότητες του Συμβουλίου είναι οι εξής:

1. Θεσπίζει ευρωπαϊκή νομοθεσία. Σε πολλούς τομείς, το Συμβούλιο νομοθετεί από κοινού με το Ευρωπαϊκό Κοινοβούλιο.
2. Συντονίζει τη γενική οικονομική πολιτική των κρατών μελών.
3. Συνομολογεί διεθνείς συμφωνίες μεταξύ της Ένωσης και ενός ή περισσότερων κρατών ή διεθνών οργανισμών.
4. Εγκρίνει τον προϋπολογισμό της Ένωσης από κοινού με το Ευρωπαϊκό Κοινοβούλιο.
5. Αναπτύσσει την κοινή εξωτερική πολιτική και πολιτική ασφάλειας της Ένωσης (ΚΕΠΠΑ: για περισσότερες λεπτομέρειες, βλέπε στη συνέχεια), βάσει γενικών προσανατολισμών που καθορίζει το Ευρωπαϊκό Συμβούλιο.
6. Συντονίζει τη συνεργασία μεταξύ των εθνικών δικαστικών και αστυνομικών αρχών σε ποινικές υποθέσεις (βλέπε, στη συνέχεια, κεφάλαιο «Δικαιοσύνη και Εσωτερικές Υποθέσεις»).

Οι περισσότερες από τις αρμοδιότητες αυτές αφορούν τον «κοινοτικό» τομέα — δηλαδή τομείς δραστηριότητας όπου τα κράτη μέλη έχουν αποφασίσει να εκχωρήσουν την κυριαρχία τους και να αναθέσουν εξουσίες λήψης αποφάσεων στα ευρωπαϊκά θεσμικά όργανα. Ο τομέας αυτός αποτελεί τον «πρώτο πυλώνα» της Ευρωπαϊκής Ένωσης.

Εντούτοις, οι τελευταίες δύο αρμοδιότητες αφορούν κατά μέγα μέρος τομείς στους οποίους τα κράτη μέλη δεν έχουν εκχωρήσει τις εξουσίες τους, αλλά απλώς συνεργάζονται στο πλαίσιο της αποκαλούμενης «διακυβερνητικής συνεργασίας» που καλύπτει τον δεύτερο και τον τρίτο «πυλώνα» της Ευρωπαϊκής Ένωσης (ΚΕΠΠΑ και αστυνομική και δικαστική συνεργασία σε ποινικές υποθέσεις).

Το έργο του Συμβουλίου περιγράφεται λεπτομερέστερα στη συνέχεια.

1. Νομοθεσία

Μεγάλο μέρος της ευρωπαϊκής νομοθεσίας εκδίδεται από το Συμβούλιο και το Κοινοβούλιο από κοινού (βλέπε ανωτέρω: Οι ιδρυτικές συνθήκες και οι διαδικασίες λήψης αποφάσεων).

Κατά κανόνα, το Συμβούλιο ενεργεί μόνον κατόπιν πρότασης της Επιτροπής, ενώ η Επιτροπή φυσιολογικά είναι υπεύθυνη να εξασφαλίζει ότι η ευρωπαϊκή νομοθεσία, αφής στιγμής εκδοθεί, εφαρμόζεται σωστά.

2. Συντονισμός της οικονομικής πολιτικής των κρατών μελών

Οι χώρες της Ένωσης έχουν αποφασίσει ότι επιθυμούν μια γενική οικονομική πολιτική που να βασίζεται σε στενό συντονισμό μεταξύ των εθνικών οικονομικών πολιτικών τους. Ο συντονισμός αυτός εξασφαλίζεται από τους υπουργούς οικονομίας και οικονομικών που αποτελούν συλλογικά το Συμβούλιο Οικονομικών και Δημοσιονομικών Υποθέσεων («Ecofin»).

3. Σύναψη διεθνών συμφωνιών

Κάθε χρόνο, το Συμβούλιο «συνομολογεί» (δηλαδή υπογράφει επισήμως) διάφορες συμφωνίες μεταξύ της Ευρωπαϊκής Ένωσης και τρίτων χωρών, ή διεθνών οργανισμών. Οι συμφωνίες αυτές μπορούν να καλύπτουν ευρείς τομείς, όπως το εμπόριο, η συνεργασία και η ανάπτυξη ή να αφορούν ειδικά θέματα όπως η κλωστοϋφαντουργία, η αλιεία, οι επιστήμες και η τεχνολογία, οι μεταφορές κλπ.

Επιπλέον, το Συμβούλιο συνομολογεί συμβάσεις μεταξύ των κρατών μελών της Ένωσης σε τομείς όπως η φορολογία, το εταιρικό δίκαιο ή η προξενική προστασία. Οι συμβάσεις μπορούν επίσης να αφορούν τη συνεργασία στον τομέα της δικαιοσύνης και εσωτερικών υποθέσεων (βλέπε στη συνέχεια).

4. Έγκριση του προϋπολογισμού της Ευρωπαϊκής Ένωσης

Ο ετήσιος προϋπολογισμός της Ένωσης εγκρίνεται από κοινού από το Συμβούλιο και από το Ευρωπαϊκό Κοινοβούλιο. Αν τα δύο θεσμικά όργανα δεν καταλήξουν σε συμφωνία, οι ισχύοντες κανόνες επιτρέπουν στο Συμβούλιο να λάβει την οριστική απόφαση όσον αφορά τις «υποχρεωτικές δαπάνες» (κυρίως τις γεωργικές δαπάνες και δαπάνες που ανακύπτουν από διεθνείς συμφωνίες με χώρες μη μέλη της Ένωσης), ενώ το Κοινοβούλιο έχει τον τελευταίο λόγο για τις «μη υποχρεωτικές» δαπάνες και προβαίνει στην τελική έγκριση του προϋπολογισμού στο σύνολό του.

5. Κοινή εξωτερική πολιτική και πολιτική ασφάλειας

Τα κράτη μέλη συνεργάζονται για την ανάπτυξη μιας κοινής εξωτερικής πολιτικής και πολιτικής ασφάλειας (ΚΕΠΠΑ). Αλλά η εξωτερική πολιτική, η ασφάλεια και η άμυνα είναι ζητήματα τα οποία παραμένουν υπό τον ανεξάρτητο έλεγχο των κρατών μελών. Δεν έχουν εκχωρήσει εθνική κυριαρχία στους τομείς αυτούς, πράγμα που σημαίνει ότι ο ρόλος του Κοινοβουλίου και της Ευρωπαϊκής Επιτροπής είναι περιορισμένος. Εντούτοις, οι χώρες της Ένωσης μπορούν να κερδίσουν πολλά αν συνεργαστούν στους τομείς αυτούς, ενώ το κύριο βήμα γι' αυτή τη «διακυβερνητική συνεργασία» είναι το Συμβούλιο.

Για να μπορέσει η Ένωση να αντιμετωπίσει αποτελεσματικότερα διεθνείς κρίσεις, το Ευρωπαϊκό Συμβούλιο που συνήλθε στο Ελσίνκι τον Δεκέμβριο 1999 αποφάσισε να δημιουργήσει η Ένωση «Δύναμη Ταχείας Αντίδρασης» μέχρι και 60 000 ατόμων που θα μπορεί να αναπτύσσεται εντός 60 ημερών και να διατηρείται σε επιχειρησιακή ετοιμότητα επί τουλάχιστον ένα έτος.

Η δύναμη αυτή δεν θα είναι ένας «ευρωπαϊκός στρατός». Το προσωπικό της θα συνεχίσει να ανήκει στις εθνικές ένοπλες δυνάμεις και να τελεί υπό εθνική διοίκηση, ενώ ο ρόλος της θα περιορίζεται στην εκπλήρωση ανθρωπιστικών ή ειρηνευτικών καθηκόντων, επιχειρήσεων διάσωσης και άλλων λειτουργιών αντιμετώπισης κρίσεων.

Για την εξασφάλιση πολιτικού ελέγχου και στρατηγικής διεύθυνσης σε περίπτωση κρίσεων, το Ευρωπαϊκό Συμβούλιο της Νίκαιας (Δεκέμβριος 2000) αποφάσισε τη σύσταση νέων μόνιμων πολιτικών και στρατιωτικών δομών στο πλαίσιο του Συμβουλίου της Ευρωπαϊκής Ένωσης. Οι νέες αυτές δομές είναι οι ακόλουθες:

- η Επιτροπή Πολιτικής και Ασφάλειας (PSC),
- η Στρατιωτική Επιτροπή της Ευρωπαϊκής Ένωσης (EUMC) και
- το Επιτελείο της Ευρωπαϊκής Ένωσης (EUMS), το οποίο αποτελείται από στρατιωτικούς εμπειρογνώμονες αποσπασμένους στη γραμματεία του Συμβουλίου από τα κράτη μέλη.

Το EUMS τελεί υπό τη στρατιωτική διοίκηση της EUMC, την οποία επικουρεί.

Το 2002, ιδρύθηκαν δύο υπηρεσίες για την εκτέλεση ειδικών τεχνικών και επιστημονικών καθηκόντων που αφορούν την κοινή εξωτερική πολιτική και πολιτική ασφάλειας:

- το Ευρωπαϊκό Ινστιτούτο Αμυντικών Μελετών (www.iss-eu.org), που εδρεύει στο Παρίσι και
- το Δορυφορικό Κέντρο της Ευρωπαϊκής Ένωσης (www.eusc.org), που εδρεύει στο Torrejón de Ardoz της Ισπανίας.

ΦΩΤΟΓΡΑΦΙΑ Αριθ.5: ΒΟΣΝΙΑΚΗ ΑΣΤΥΝΟΜΙΑ

Λεζάντα:

Τον Ιανουάριο 2003, η αστυνομική αποστολή της Ευρωπαϊκής Ένωσης άρχισε να επιχειρεί στη Βοσνία-Ερζεγοβίνη, αντικαθιστώντας την ειρηνευτική δύναμη του ΟΗΕ όσον αφορά τις μη στρατιωτικές πτυχές διαχείρισης της κρίσης. Ενέργειες του είδους αυτού αποφασίζονται και συντονίζονται από το Συμβούλιο της Ευρωπαϊκής Ένωσης.

Φωτογραφία:

6. Δικαιοσύνη και εσωτερικές υποθέσεις (ΔΕΥ)

Τα ναρκωτικά, η τρομοκρατία, η διεθνής απάτη, η εμπορία ανθρώπων και η σεξουαλική εκμετάλλευση παιδιών είναι προβλήματα που απασχολούν ιδιαίτερα τους ευρωπαίους πολίτες. Αποτελούν διασυνοριακές εγκληματικές δραστηριότητες και μπορούν να αντιμετωπιστούν αποτελεσματικά μόνον με διασυνοριακή συνεργασία. Για να τα αντιμετωπίσει αποτελεσματικά η Ευρώπη, αλλά και για να προσφέρει σε όλους τους πολίτες της ισότιμη πρόσβαση στην πολιτική δικαιοσύνη σε ολόκληρη την Ένωση, είναι απαραίτητο να υπάρξει συνεργασία μεταξύ των εθνικών δικαστηρίων, των αστυνομικών και τελωνειακών αρχών και των υπηρεσιών μετανάστευσης.

Θα πρέπει να εξασφαλιστεί, για παράδειγμα,

- ότι μια δικαστική απόφαση που εκδίδεται σε χώρα της Ένωσης για μια υπόθεση διαζυγίου ή επιμέλειας παιδιού αναγνωρίζεται σε όλες τις άλλες χώρες της Ένωσης,
- ότι τα εξωτερικά σύνορα της Ένωσης αστυνομεύονται αποτελεσματικά,
- ότι οι τελωνειακές και οι αστυνομικές αρχές ανταλλάσσουν πληροφορίες όσον αφορά τις κινήσεις υπόπτων για λαθρεμπόριο ναρκωτικών ή διακίνηση ανθρώπων,
- ότι οι αιτήσεις ασύλου αξιολογούνται και διεκπεραιώνονται κατά τον ίδιο τρόπο σε ολόκληρη την Ένωση, ώστε να αποτραπεί το φαινόμενο της «αναζήτησης ασύλου» («asylum shopping»).

Ζητήματα όπως αυτά, τα οποία εμπίπτουν όλα στη γενική κατηγορία «Δικαιοσύνη και εσωτερικές υποθέσεις» (ΔΕΥ), υπάγονται στην αρμοδιότητα των υπουργών δικαιοσύνης και εσωτερικών, οι οποίοι ενεργούν συλλογικά στο πλαίσιο του Συμβουλίου Δικαιοσύνης και Εσωτερικών Υποθέσεων.

Πώς οργανώνονται οι εργασίες του Συμβουλίου;

EMA (Coreper)

Κάθε κράτος μέλος της Ένωσης διαθέτει στις Βρυξέλλες μια μόνιμη ομάδα («αντιπροσωπεία») που το εκπροσωπεί και υπερασπίζεται τα εθνικά συμφέροντά του στο επίπεδο της Ένωσης. Ο επικεφαλής κάθε αντιπροσωπείας είναι στην ουσία ο πρέσβης της χώρας του στην Ένωση.

Αυτοί οι πρέσβεις (γνωστοί ως «μόνιμοι αντιπρόσωποι») συνεδριάζουν κάθε εβδομάδα στο πλαίσιο της Επιτροπής Μονίμων Αντιπροσώπων (Coreper). Η επιτροπή αυτή έχει ως έργο την προετοιμασία των εργασιών του Συμβουλίου σε όλους τους τομείς, εκτός από τον γεωργικό, με τον οποίο ασχολείται η Ειδική Επιτροπή Γεωργίας. Η EMA επικουρείται από μια σειρά ομάδων εργασίας τις οποίες απαρτίζουν στελέχη των εθνικών διοικήσεων.

Η προεδρία του Συμβουλίου

Η προεδρία του Συμβουλίου ασκείται εκ περιτροπής από κάθε κράτος μέλος για περίοδο έξι μηνών. Με άλλα λόγια, κάθε κράτος μέλος της Ένωσης αναλαμβάνει διαδοχικά την ημερήσια διάταξη του Συμβουλίου και προεδρεύει όλων των συνεδριάσεων επί ένα εξάμηνο, προωθώντας τις νομοθετικές και πολιτικές αποφάσεις και διαπραγματευόμενο συμβιβαστικές λύσεις μεταξύ των κρατών μελών.

Τα κράτη που πρόκειται να ασκήσουν την προεδρία κατά την περίοδο 2003-2006 είναι τα εξής:

2003	Πρώτο εξάμηνο:	Ελλάδα
	Δεύτερο εξάμηνο:	Ιταλία
2004	Πρώτο εξάμηνο:	Ιρλανδία
	Δεύτερο εξάμηνο:	Κάτω Χώρες
2005	Πρώτο εξάμηνο:	Λουξεμβούργο
	Δεύτερο εξάμηνο:	Ηνωμένο Βασίλειο
2006	Πρώτο εξάμηνο:	Αυστρία
	Δεύτερο εξάμηνο:	Φινλανδία

Αν, για παράδειγμα, το δεύτερο εξάμηνο του 2006, προβλέπεται να συγκληθεί το Συμβούλιο Περιβάλλοντος, θα προεδρεύεται από τον φινλανδό υπουργό περιβάλλοντος, εφόσον την προεδρία του Συμβουλίου θα ασκεί την εποχή εκείνη η Φινλανδία.

Η γενική γραμματεία

Η προεδρία επικουρείται από τη γενική γραμματεία, η οποία ασχολείται με την προετοιμασία και την ομαλή λειτουργία των εργασιών του Συμβουλίου σε όλα τα επίπεδα.

Το 1999, γενικός γραμματέας του Συμβουλίου διορίστηκε ο κ. Javier Solana, ο οποίος ασκεί και καθήκοντα ύπατου εκπροσώπου για την κοινή εξωτερική πολιτική και πολιτική ασφάλειας (ΚΕΠΠΑ). Με την ιδιότητά του αυτή, συμβάλλει στην προετοιμασία και στην υλοποίηση αποφάσεων πολιτικής, ενώ επίσης διεξάγει πολιτικό διάλογο, εξ ονόματος του Συμβουλίου, με χώρες μη μέλη της Ένωσης.

Ο γενικός γραμματέας επικουρείται από αναπληρωτή γενικό γραμματέα, ο οποίος είναι υπεύθυνος για την οργανωτική διεύθυνση της γενικής γραμματείας.

ΦΩΤΟΓΡΑΦΙΑ Αριθ.6: JAVIER SOLANA

Λεζάντα:

Ο κ. Javier Solana, ως επικεφαλής της εξωτερικής πολιτικής της Ένωσης, εκπροσωπεί την Ευρώπη στην παγκόσμια σκηνή.

Πόσες ψήφοι ανά χώρα;

Οι αποφάσεις του Συμβουλίου λαμβάνονται με ψηφοφορία. Όσο μεγαλύτερος είναι ο πληθυσμός μιας χώρας τόσο περισσότερες ψήφους διαθέτει. Αλλά ο αριθμός δεν είναι αυστηρά αναλογικός: έχει διορθωθεί υπέρ των λιγότερο πολυπληθών χωρών.

Έως την 1η Μαΐου 2004, ο αριθμός των ψήφων κάθε χώρας είναι ο εξής:

• Γερμανία, Γαλλία, Ιταλία, Ηνωμένο Βασίλειο		10
• Ισπανία	8	
• Βέλγιο, Ελλάδα, Κάτω Χώρες, Πορτογαλία:	5	
• Αυστρία, Σουηδία	4	
• Δανία, Ιρλανδία, Φινλανδία	3	
• Λουξεμβούργο	2	
Σύνολο:		87

Για το διάστημα από την 1η Μαΐου 2004 (όταν θα προσχωρήσουν στην Ένωση νέα κράτη μέλη) έως την 31η Οκτωβρίου του ίδιου έτους, προβλέπονται μεταβατικές ρυθμίσεις για την τροποποίηση της στάθμισης των ψήφων.

Από την 1η Νοεμβρίου 2004, ο αριθμός των ψήφων που θα διαθέτει κάθε χώρα (συμπεριλαμβανομένων των νέων κρατών μελών) θα είναι ο εξής:

• Γερμανία, Γαλλία, Ιταλία και Ηνωμένο Βασίλειο	29
• Ισπανία και Πολωνία	27
• Κάτω Χώρες	13
• Βέλγιο, Τσεχική Δημοκρατία, Ελλάδα, Ουγγαρία και Πορτογαλία	12
• Αυστρία και Σουηδία	10
• Δανία, Ιρλανδία, Λιθουανία, Σλοβακία και Φινλανδία	7
• Κύπρος, Εσθονία, Λεττονία, Λουξεμβούργο και Σλοβενία	4
• Μάλτα	3
Σύνολο	321

Λήψη αποφάσεων με «ειδική πλειοψηφία»

Ο συνηθέστερος τρόπος λήψης αποφάσεων στο Συμβούλιο είναι με «ειδική πλειοψηφία». Αυτό σημαίνει ότι, για να εγκριθεί μια πρόταση, πρέπει να συγκεντρώνει έναν συγκεκριμένο ελάχιστο αριθμό ψήφων (λεπτομέρειες στη συνέχεια).

Εντούτοις, σε ορισμένους πολύ ευαίσθητους τομείς, όπως η ΚΕΠΠΑ, η φορολογία, η πολιτική ασύλου και μετανάστευσης, οι αποφάσεις του Συμβουλίου πρέπει να λαμβάνονται ομόφωνα. Με άλλα λόγια, στους τομείς αυτούς, κάθε κράτος μέλος διαθέτει δικαίωμα βέτο.

Είναι ήδη δύσκολο να επιτευχθεί ομοφωνία μεταξύ 15 κρατών μελών: σε μια διευρυμένη Ένωση 27 ή περισσότερων μελών, θα είναι πρακτικά αδύνατον. Αν η

Ένωση συνέχιζε να προσπαθεί να λειτουργήσει με τους ισχύοντες κανόνες, θα παρέλυε — θα ήταν αδύνατον να ενεργήσει σε πολλούς σημαντικούς κανόνες. Έτσι, η συνθήκη της Νίκαιας τροποποιεί τους κανόνες, επιτρέποντας στο Συμβούλιο να λαμβάνει αποφάσεις με ειδική πλειοψηφία σε μια ολόκληρη σειρά τομέων για τους οποίους απαιτείτο προηγουμένως ομοφωνία.

Έως την 1η Μαΐου 2004, ο ελάχιστος αριθμός ψήφων που απαιτούνται για την επίτευξη ειδικής πλειοψηφίας είναι 62 επί συνόλου 87 (δηλαδή ποσοστό 71,3 %). Για διάστημα έξι μηνών από την 1η Μαΐου 2004, όταν θα προσχωρήσουν στην Ένωση νέα μέλη, θα ισχύουν μεταβατικές ρυθμίσεις.

Από την 1η Νοεμβρίου 2004, για να επιτευχθεί ειδική πλειοψηφία θα απαιτείται:

- πλειοψηφία των κρατών μελών (σε μερικές περιπτώσεις πλειοψηφία δύο τρίτων) ΚΑΙ
- 232 θετικές ψήφοι, πράγμα που αντιστοιχεί στο 72,3 % του συνόλου (χονδρικά, ποσοστό ίδιο με εκείνο του προηγούμενου συστήματος).

Επιπλέον, οποιοδήποτε κράτος μέλος μπορεί να ζητήσει να επιβεβαιωθεί ότι οι θετικές ψήφοι αντιπροσωπεύουν τουλάχιστον το 62 % του συνολικού πληθυσμού της Ένωσης. Αν διαπιστωθεί ότι αυτό δεν ισχύει, η απόφαση δεν θεωρείται εγκριθείσα.

Ευρωπαϊκή Επιτροπή: το όργανο που προωθεί το κοινό συμφέρον

INSERT COMMISSION LOGO (= EU FLAG)

Σημαντικά στοιχεία

Ρόλος:	Εκτελεστικός βραχίονας της Ένωσης και όργανο υπεύθυνο για τις νομοθετικές προτάσεις
Μέλη:	20: ανά δύο από τη Γαλλία, τη Γερμανία, την Ιταλία, την Ισπανία και το Ηνωμένο Βασίλειο· ανά ένα από τα υπόλοιπα κράτη μέλη
Θητεία:	Πενταετής (1999-2004, 2004-2009)
Διεύθυνση:	Rue de la Loi/Wetstraat 200, B-1049 Brussels
Τηλ.	(32-2) 299 11 11
Διαδίκτυο:	europa.eu.int/comm

Η Επιτροπή είναι το πολιτικά ανεξάρτητο όργανο που εκπροσωπεί και υπερασπίζεται τα συμφέροντα της Ένωσης ως σύνολο. Είναι η κινητήριος δύναμη του θεσμικού συστήματός της: προτείνει νομοθεσία, πολιτικές και προγράμματα δράσης και είναι υπεύθυνη για την υλοποίηση των αποφάσεων του Κοινοβουλίου και του Συμβουλίου.

Όπως το Κοινοβούλιο και το Συμβούλιο, η Ευρωπαϊκή Επιτροπή συστήθηκε τη δεκαετία του 1950 με τις ιδρυτικές συνθήκες της Ένωσης.

Ποια είναι η Επιτροπή;

Ο όρος «Επιτροπή» χρησιμοποιείται με δύο έννοιες. Πρώτον, με την έννοια των «μελών της Επιτροπής» — δηλαδή της ομάδας των 20 ανδρών και γυναικών που διορίζονται από τα κράτη μέλη και το Κοινοβούλιο για να διοικούν το όργανο και να λαμβάνουν τις αποφάσεις τους. Δεύτερον, ο όρος «Επιτροπή» αναφέρεται στο ίδιο το θεσμικό όργανο και στο προσωπικό του.

Τα μέλη της Επιτροπής αποκαλούνται ανεπισήμως «επίτροποι». Όλοι κατείχαν παλαιότερα πολιτικές θέσεις στις χώρες καταγωγής τους και πολλοί από αυτούς έχουν ασκήσει υπουργικά καθήκοντα, αλλά ως μέλη της Επιτροπής, ασκούν τα καθήκοντά τους προς το γενικό συμφέρον της Ένωσης και δεν δέχονται υποδείξεις από τις εθνικές κυβερνήσεις.

Τα μέλη της Επιτροπής διορίζονται για περίοδο πέντε ετών, έξι μήνες μετά τις εκλογές για το Ευρωπαϊκό Κοινοβούλιο. Η διαδικασία που ακολουθείται είναι η εξής:

- Οι κυβερνήσεις των κρατών μελών ορίζουν με κοινή συμφωνία την προσωπικότητα που προτίθενται να διορίσουν νέο πρόεδρο της Επιτροπής.
- Ο ορισθείς πρόεδρος, σε συμφωνία με τις κυβερνήσεις των κρατών μελών, επιλέγει τα υπόλοιπα 19 μέλη της Επιτροπής.
- Στη συνέχεια, και τα 20 μέλη καλούνται σε ακρόαση από το νέο Κοινοβούλιο, το οποίο γνωμοδοτεί για ολόκληρο το «σώμα» των Επιτρόπων. Αν ο διορισμός

εγκριθεί, η νέα Επιτροπή μπορεί να αναλάβει επισήμως καθήκοντα τον επόμενο Ιανουάριο.

Η θητεία της παρούσα Επιτροπής λήγει στις 31 Οκτωβρίου 2004. Πρόεδρος της είναι ο Romano Prodi.

ΦΩΤΟΓΡΑΦΙΑ Αριθ.7: Ο ROMANO PRODI ΕΠΙΚΟΙΝΩΝΕΙ ΜΕ ΤΟ ΚΟΙΝΟ Λεζάντα:

Ως πρόεδρος της Επιτροπής, ο Romano Prodi προωθεί ενεργά το διάλογο — για να εξηγήσει τι κάνει το θεσμικό όργανο του οποίου προΐσταται και να ακούει τις απόψεις των πολιτών της Ένωσης. Η αμφίδρομη επικοινωνία έχει ουσιαστική σημασία για να έλθει η Ευρώπη πιο κοντά στους Ευρωπαίους.

Η Επιτροπή είναι πολιτικά υπόλογη στο Κοινοβούλιο, το οποίο μπορεί να την εξαναγκάσει σε παραίτηση αν κάνει δεκτή πρόταση δυσπιστίας. Η Επιτροπή συμμετέχει σε όλες τις συνόδους του Κοινοβουλίου, για να διευκρινίζει και να δικαιολογεί τις πολιτικές της, ενώ επίσης απαντά τακτικά σε προφορικές και γραπτές ερωτήσεις βουλευτών.

Η καθημερινή εργασία της Επιτροπής διεκπεραιώνεται από το διοικητικό προσωπικό της, εμπειρογνώμονες, μεταφραστές, διερμηνείς και προσωπικό γραμματείας. Αυτοί οι ευρωπαίοι δημόσιοι υπάλληλοι είναι περίπου 24 000, αριθμός που μπορεί να μοιάζει μεγάλος, αλλά είναι στην πραγματικότητα μικρότερος από τον αριθμό υπαλλήλων που απασχολούν τα περισσότερα δημοτικά συμβούλια μεσαίου μεγέθους πόλεων της Ευρώπης.

Οι υπάλληλοι της Επιτροπής δεν είναι σε καμία περίπτωση απρόσωποι γραφειοκράτες, αλλά συνηθισμένοι πολίτες από κάθε χώρα της Ένωσης, οι οποίοι επιλέγονται μετά από διαγωνισμούς με μεγάλο συναγωνισμό και εργάζονται όλοι μαζί για να οικοδομήσουν μια ισχυρή και πετυχημένη Ευρωπαϊκή Ένωση. Όπως και το προσωπικό άλλων οργάνων της Ένωσης, προσλαμβάνονται μέσω του Ευρωπαϊκού Γραφείου Επιλογής Προσωπικού (EPSO): europa.eu.int/epsu

Πού εδρεύει η Επιτροπή;

Η Επιτροπή «εδρεύει» στις Βρυξέλλες, αλλά διατηρεί γραφεία και στο Λουξεμβούργο, αντιπροσωπεύει σε όλες τις χώρες της Ένωσης και σε πολλές πρωτεύουσες ολόκληρου του κόσμου.

Τι κάνει η Επιτροπή;

Οι κύριες αρμοδιότητες της Ευρωπαϊκής Επιτροπής είναι τέσσερις:

1. προτείνει νομοθεσία στο Κοινοβούλιο και στο Συμβούλιο,
2. διαχειρίζεται και υλοποιεί τις πολιτικές και τον προϋπολογισμό της Ένωσης,
3. επιβάλλει το ευρωπαϊκό δίκαιο (από κοινού με το Δικαστήριο),

4. εκπροσωπεί την Ευρωπαϊκή Ένωση στη διεθνή σκηνή, για παράδειγμα διεξάγοντας διαπραγματεύσεις για τη σύναψη συμφωνιών μεταξύ της Ένωσης και τρίτων χωρών.

1. Προτάσεις νέας νομοθεσίας

Δυνάμει της Συνθήκης, η Επιτροπή διαθέτει το «δικαίωμα πρωτοβουλίας». Με άλλα λόγια, η Επιτροπή είναι η μόνη υπεύθυνη για την εκπόνηση προτάσεων νέας ευρωπαϊκής νομοθεσίας, τις οποίες υποβάλλει στο **Κοινοβούλιο** και στο **Συμβούλιο**. Οι προτάσεις αυτές πρέπει να αποβλέπουν στην προώθηση των συμφερόντων της Ένωσης και των πολιτών της, και όχι των συμφερόντων συγκεκριμένων χωρών ή κλάδων της οικονομίας.

Πριν εκπονήσει κάποια πρόταση, η Επιτροπή πρέπει να γνωρίζει τις νέες καταστάσεις και προβλήματα που εξελίσσονται στην Ευρώπη και να εξετάσει αν η θέσπιση ευρωπαϊκής νομοθεσίας είναι ο καλύτερος τρόπος για την αντιμετώπισή τους. Αυτός είναι ο λόγος για τον οποίο η Επιτροπή βρίσκεται σε συνεχή επαφή με ευρύ φάσμα ομάδων συμφερόντων και με δύο συμβουλευτικά όργανα — την **Οικονομική και Κοινωνική Επιτροπή** (η οποία απαρτίζεται από αντιπροσώπους των εργοδοτών και των συνδικαλιστικών οργανώσεων) και την **Επιτροπή των Περιφερειών** (η οποία απαρτίζεται από αντιπροσώπους των οργανισμών τοπικής αυτοδιοίκησης και περιφερειακής διοίκησης). Ζητά επίσης τη γνώμη των εθνικών κοινοβουλίων και κυβερνήσεων.

Η Επιτροπή προτείνει την ανάληψη δράσης στο επίπεδο της Ένωσης μόνον αν κρίνει ότι ένα πρόβλημα δεν μπορεί να επιλυθεί αποτελεσματικότερα με την ανάληψη εθνικής, περιφερειακής ή τοπικής δράσης. Αυτή η αρχή αντιμετώπισης των ζητημάτων στο χαμηλότερο δυνατό επίπεδο καλείται «αρχή της επικουρικότητας».

Αν, εντούτοις, η Επιτροπή καταλήξει στο συμπέρασμα ότι απαιτείται να θεσπιστεί ευρωπαϊκή νομοθεσία, εκπονεί μια πρόταση η οποία πιστεύει ότι θα αντιμετωπίσει αποτελεσματικά το πρόβλημα και θα ικανοποιήσει το ευρύτερο δυνατό φάσμα συμφερόντων. Για να διευκρινιστούν οι τεχνικές λεπτομέρειες, η Επιτροπή συμβουλευέται τους εμπειρογνώμονες που απαρτίζουν τις διάφορες επιτροπές και ομάδες εργασίας της.

2. Υλοποίηση των πολιτικών και του προϋπολογισμού της Ένωσης

Η Επιτροπή, ως εκτελεστικό όργανο της Ευρωπαϊκής Ένωσης, είναι υπεύθυνη για τη διαχείριση και την εκτέλεση του προϋπολογισμού της Ένωσης και των πολιτικών και προγραμμάτων που εγκρίνονται από το Κοινοβούλιο και το Συμβούλιο. Το μεγαλύτερο μέρος της ουσιαστικής δουλειάς και των δαπανών εκτελείται από τις εθνικές αρχές και την τοπική αυτοδιοίκηση, αλλά η Επιτροπή είναι αρμόδια για την επίβλεψή τους.

Ένα παράδειγμα **πολιτικής** την οποία διαχειρίζεται ενεργά η Επιτροπή είναι η πολιτική ανταγωνισμού: η Επιτροπή παρακολουθεί τα καρτέλ και τις συγχωνεύσεις

και εξασφαλίζει ότι οι χώρες της Ένωσης δεν επιδοτούν τις βιομηχανίες τους κατά τρόπο που να νοθεύει τον ανταγωνισμό.

Τα ευρωπαϊκά **προγράμματα** τα οποία διαχειρίζεται η Επιτροπή καλύπτουν όλο το φάσμα από τα προγράμματα Interreg και Urban (για την ίδρυση διαμεθοριακών εταιρικών σχέσεων μεταξύ περιφερειών και την παροχή βοήθειας για την αναζωογόνηση αστικών περιοχών σε κρίση) έως το πρόγραμμα Erasmus για ανταλλαγές σπουδαστών σε ολόκληρη την Ευρώπη.

Η Επιτροπή εκτελεί τον **προϋπολογισμό** υπό το άγρυπνο βλέμμα του **Ελεγκτικού Συνεδρίου**. Στόχος και των δύο οργάνων είναι να εξασφαλίζουν χρηστή δημοσιονομική διαχείριση. Το **Ευρωπαϊκό Κοινοβούλιο** χορηγεί στην Επιτροπή απαλλαγή για την εκτέλεση του προϋπολογισμού μόνον αν η ετήσια έκθεση του Ελεγκτικού Συνεδρίου είναι θετική.

3. Επιβολή της ευρωπαϊκής νομοθεσίας

Η Επιτροπή ενεργεί ως «θεματοφύλακας των Συνθηκών». Αυτό σημαίνει ότι η Επιτροπή, μαζί με το Δικαστήριο, είναι αρμόδια να εξασφαλίζει ότι η ευρωπαϊκή νομοθεσία εφαρμόζεται ορθά σε όλα τα κράτη μέλη.

Αν διαπιστώσει ότι μια χώρα της Ένωσης δεν εφαρμόζει έναν ευρωπαϊκό νόμο και συνεπώς δεν τηρεί τις έννομες υποχρεώσεις της, η Επιτροπή λαμβάνει μέτρα για τη διόρθωση της κατάστασης.

Πρώτα, κινεί μια νομική διαδικασία που ονομάζεται «διαδικασία επί παραβάσει»: αποστέλλει στην οικεία κυβέρνηση επίσημη επιστολή όπου αναφέρονται οι λόγοι για τους οποίους η Επιτροπή πιστεύει ότι η συγκεκριμένη χώρα παραβιάζει την ευρωπαϊκή νομοθεσία και τάσσεται προθεσμία για την αποστολή λεπτομερούς απάντησης στην Επιτροπή.

Αν η κατάσταση δεν διορθωθεί με τη διαδικασία αυτή, η Επιτροπή πρέπει στη συνέχεια να προσφύγει στο **Δικαστήριο**, το οποίο μπορεί να επιβάλλει χρηματικές ποινές. Οι αποφάσεις του Δικαστηρίου είναι δεσμευτικές για τα κράτη μέλη και για τα θεσμικά όργανα της Ένωσης.

4. Εκπροσώπηση της Ένωσης στη διεθνή σκηνή

Η Ευρωπαϊκή Επιτροπή μεταφέρει τις απόψεις της Ευρωπαϊκής Ένωσης στη διεθνή σκηνή. Επιτρέπει στα 15 κράτη μέλη να μιλούν «με μια φωνή» σε διεθνή φόρα όπως ο Παγκόσμιος Οργανισμός Εμπορίου.

Η Επιτροπή είναι επίσης αρμόδια για τη διαπραγμάτευση διεθνών συμφωνιών εξ ονόματος της Ένωσης. Παράδειγμα μιας τέτοιας συμφωνίας είναι η συμφωνία του Κοτονού, η οποία θέτει τους όρους μιας σημαντικής εταιρικής σχέσης βοήθειας και εμπορίου μεταξύ της Ένωσης και αναπτυσσομένων χωρών της Αφρικής, της Καραϊβικής και του Ειρηνικού.

Λεζάντα:

Η Ευρωπαϊκή Ένωση είναι ο μεγαλύτερος χορηγός αναπτυξιακής βοήθειας παγκοσμίως, συμπεριλαμβανομένης βοήθειας για την παιδεία και για την κατασκευή σχολείων.

Πώς οργανώνονται οι εργασίες της Επιτροπής;

Ο πρόεδρος της Επιτροπής είναι εκείνος που αποφασίζει ποιος επίτροπος θα είναι αρμόδιος για κάθε τομέα πολιτικής και ανακατανέμει αυτές τις αρμοδιότητες (εφόσον απαιτείται) κατά τη διάρκεια της θητείας της Επιτροπής. Ο πρόεδρος μπορεί επίσης, με την έγκριση της Επιτροπής, να ζητήσει την παραίτηση κάποιου επιτρόπου.

Η ομάδα των 20 επιτρόπων (γνωστή και ως «σώμα των επιτρόπων») συνεδριάζει μια φορά την εβδομάδα, συνήθως τις Τετάρτες, στις Βρυξέλλες. Κάθε θέμα της ημερήσιας διάταξης παρουσιάζεται από τον επίτροπο που είναι αρμόδιος για τον αντίστοιχο τομέα πολιτικής και το σώμα των επιτρόπων αποφασίζει συλλογικά.

Το προσωπικό της Επιτροπής είναι οργανωμένο σε 36 τμήματα, γνωστά ως «Γενικές διευθύνσεις» (ΓΔ) και «υπηρεσίες» (όπως η Νομική Υπηρεσία και η Μεταφραστική Υπηρεσία).

Κάθε ΓΔ είναι αρμόδια για έναν συγκεκριμένο τομέα πολιτικής και έχει επικεφαλής της γενικό διευθυντή ο οποίος αναφέρεται σε έναν επίτροπο.

Οι ΓΔ είναι αυτές που στην πραγματικότητα σκέπτονται και εκπονούν τις νομοθετικές προτάσεις της Επιτροπής, αλλά οι προτάσεις αυτές αποκτούν επίσημη διάσταση μόνον αν «εγκριθούν» από το σώμα των επιτρόπων κατά την εβδομαδιαία συνεδρίασή του. Η διαδικασία είναι σε γενικές γραμμές η ακόλουθη.

Ας υποθεθεί, για παράδειγμα, ότι η Επιτροπή θεωρεί πως υπάρχει ανάγκη θέσπισης νομοθεσίας για να προληφθεί η ρύπανση των ευρωπαϊκών ποταμών. Η Γενική Διεύθυνση Περιβάλλοντος θα συντάξει πρόταση, επί τη βάση εκτεταμένων διαβουλεύσεων με την ευρωπαϊκή βιομηχανία και τους αγρότες, με τα υπουργεία περιβάλλοντος των κρατών μελών και με περιβαλλοντικές οργανώσεις.

Στη συνέχεια, η προτεινόμενη νομοθεσία θα συζητηθεί με όλες τις αρμόδιες υπηρεσίες της Επιτροπής και θα τροποποιηθεί, εφόσον απαιτείται. Στη συνέχεια, θα ελεγχθεί από τη Νομική Υπηρεσία και από το προσωπικό των ιδιαίτερων γραφείων των επιτρόπων.

Μόλις η πρόταση είναι απολύτως έτοιμη, η γενική γραμματεία την εγγράφει στην ημερήσια διάταξη μιας επόμενης συνεδρίασης της Επιτροπής. Κατά τη συνεδρίαση αυτή, ο επίτροπος περιβάλλοντος θα εξηγήσει στους συναδέλφους του γιατί προτείνεται αυτή η νομοθεσία και στη συνέχεια, θα τεθεί υπό συζήτηση. Αν επιτευχθεί συμφωνία, το σώμα των επιτρόπων θα «εγκρίνει» την πρόταση και το έγγραφο θα σταλεί στο Συμβούλιο και στο Ευρωπαϊκό Κοινοβούλιο για εξέταση.

Αν ανακύψει διαφωνία μεταξύ των επιτρόπων, ο πρόεδρος θα θέσει την πρόταση σε ψηφοφορία. Αν έντεκα ή περισσότεροι από τους 20 επιτρόπους ψηφίσουν υπέρ, η πρόταση εγκρίνεται. Μετά την έγκρισή της, θα έχει την άνευ όρων υποστήριξη όλων των μελών της Επιτροπής.

ΦΩΤΟΓΡΑΦΙΑ Αριθ.9: ΟΙ ΕΠΙΤΡΟΠΟΙ

Λεζάντα:

Τα μέλη της Ευρωπαϊκής Επιτροπής προέρχονται από όλες τις χώρες της Ένωσης, αλλά είναι ανεξάρτητα από τις εθνικές κυβερνήσεις. Συνεδριάζουν μια φορά την εβδομάδα για να συζητήσουν τις ευρωπαϊκές πολιτικές και να προτείνουν νέα ευρωπαϊκή νομοθεσία.

Μελλοντικό μέγεθος της Επιτροπής

Ανέκαθεν, διορίζονταν δύο επίτροποι για κάθε ένα από τα πολυπληθέστερα κράτη μέλη και ένας επίτροπος για κάθε μία από τις υπόλοιπες χώρες της Ένωσης. Ωστόσο, αν το σύστημα αυτό επρόκειτο να διατηρηθεί μετά τη διεύρυνση της Ένωσης, η Επιτροπή θα γινόταν τόσο πολυμελής, ώστε θα ήταν αναποτελεσματική. Ήδη, την 1η Μαΐου 2004, όταν θα προσχωρήσουν στην Ένωση δέκα κράτη μέλη, θα διοριστούν δέκα νέοι επίτροποι (ανεβάζοντας τον συνολικό αριθμό σε 30).

Έτσι, από τη στιγμή που θα αναλάβει καθήκοντα η Επιτροπή 2004-2009 (1η Νοεμβρίου 2004), θα υπάρχει ένας μόνον επίτροπος ανά χώρα. Όταν η Ένωση αποκτήσει 27 κράτη μέλη, το Συμβούλιο θα καθορίσει —με απόφαση που θα ληφθεί ομοφώνως— τον ανώτατο αριθμό επιτρόπων. Ο αριθμός τους θα πρέπει να είναι μικρότερος των 27 και η εθνικότητά τους θα καθορίζεται με ένα σύστημα εναλλαγής που θα είναι απολύτως δίκαιο για όλες τις χώρες.

Δικαστήριο: το όργανο επιβολής του νόμου

INSERT LOGO OF THE COURT

Σημαντικά στοιχεία

Ρόλος:	έκδοση δικαστικών αποφάσεων για τις υποθέσεις που φέρονται ενώπιόν του
Δικαστήριο:	ένας δικαστής από κάθε χώρα της Ένωσης και οκτώ γενικοί εισαγγελείς
Πρωτοδικείο:	ένας δικαστής από κάθε χώρα της Ένωσης
Θητεία:	οι δικαστές και των δύο δικαστηρίων διορίζονται για περίοδο έξι ετών που μπορεί να ανανεωθεί
Διεύθυνση:	Plateau du Kirchberg, L-2925 Luxembourg
Τηλ.	(352) 4303-1
Διαδίκτυο:	curia.eu.int

Το Δικαστήριο των Ευρωπαϊκών Κοινοτήτων (συχνά αποκαλούμενο απλώς «Δικαστήριο») συστήθηκε δυνάμει της *συνθήκης ΕΚΑΧ* το 1952. Αποστολή του είναι να εξασφαλίζει την ομοιόμορφη ερμηνεία και εφαρμογή της νομοθεσίας της Ένωσης (γνωστής με τον τεχνικό όρο «κοινοτικό δίκαιο») σε όλα τα κράτη μέλη. Με άλλα λόγια, εξασφαλίζει ότι όλοι οι διάδικοι υπό οιοσδήποτε συνθήκες κρίνονται πάντα ισότιμα. Το Δικαστήριο είναι αρμόδιο για την επίλυση νομικών διαφορών μεταξύ κρατών μελών, θεσμικών οργάνων της Ένωσης, επιχειρήσεων και φυσικών προσώπων.

Το Δικαστήριο αποτελείται από ένα δικαστή ανά κράτος μέλος, ούτως ώστε να εκπροσωπούνται όλα τα εθνικά νομικά συστήματα της Ένωσης. Ακόμα και μετά τη διεύρυνση, θα συνεχίσει να υπάρχει ένας δικαστής ανά κράτος μέλος, αλλά για λόγους αποτελεσματικότητας, το Δικαστήριο θα μπορεί να συνεδριάζει σε «πολυμελή σύνθεση» 13 μόνων δικαστών, αντί να πρέπει να συνεδριάζει πάντα σε ολομέλεια με τη συμμετοχή όλων των δικαστών.

Το Δικαστήριο επικουρείται από οκτώ «γενικούς εισαγγελείς», έργο των οποίων είναι να διατυπώνουν δημοσίως με πλήρη αμεροληψία και ανεξαρτησία αιτιολογημένες προτάσεις επί των υποθέσεων που κρίνονται από το Δικαστήριο.

Οι δικαστές και οι γενικοί εισαγγελείς είναι είτε πρώην μέλη των ανωτάτων εθνικών δικαστηρίων είτε νομικοί αναγνωρισμένου κύρους που παρέχουν πλήρη εγγύηση αμεροληψίας. Διορίζονται με κοινή συμφωνία από τις κυβερνήσεις των κρατών μελών για περίοδο έξι ετών, μετά το πέρας της οποίας μπορούν να επαναδιοριστούν για άλλη μια ή δύο περιόδους τριών ετών.

Το «**Πρωτοδικείο**» συστήθηκε το 1989 για να συνδράμει το Δικαστήριο στη διεκπεραίωση των χιλιάδων υποθέσεων που φέρονται ενώπιόν του και να προσφέρει καλύτερη έννομη προστασία στους πολίτες. Το Πρωτοδικείο (το οποίο προσαρτάται στο Δικαστήριο) εκδικάζει ορισμένα είδη υποθέσεων, και ιδίως προσφυγές που ασκούνται από ιδιώτες και υποθέσεις αθέμιτου ανταγωνισμού μεταξύ επιχειρήσεων.

Οι πρόεδροι του Δικαστηρίου και του Πρωτοδικείου εκλέγονται μεταξύ των μελών τους για περίοδο τριών ετών.

Λεζάντα:

Το Δικαστήριο εξασφαλίζει την ισότιμη μεταχείριση όλων στο πλαίσιο της ευρωπαϊκής νομοθεσίας. Αποτελείται από ένα δικαστή για κάθε χώρα της Ένωσης.

Τι κάνει το Δικαστήριο;

Το Δικαστήριο εκδίδει αποφάσεις για τις υποθέσεις που φέρονται ενώπιόν του. Οι τέσσερις συνηθέστεροι τύποι υποθέσεων είναι:

1. αιτήσεις έκδοσης προδικαστικών αποφάσεων,
2. διαδικασίες επί παραβάσει,
3. ακυρωτικές διαδικασίες,
4. διαδικασίες επί παραλείψει.

Κάθε τύπος υπόθεσης περιγράφεται λεπτομερέστερα στη συνέχεια.

1. Η προδικαστική απόφαση

Τα δικαστήρια κάθε χώρας της Ένωσης είναι αρμόδια να εξασφαλίζουν ότι η ευρωπαϊκή νομοθεσία εφαρμόζεται σωστά στη συγκεκριμένη χώρα. Αλλά υπάρχει ο κίνδυνος τα δικαστήρια διαφόρων χωρών να ερμηνεύουν την ευρωπαϊκή νομοθεσία κατά διαφορετικό τρόπο.

Για να αποτραπεί αυτός ο κίνδυνος, προβλέπεται η «διαδικασία έκδοσης προδικαστικής απόφασης», στο πλαίσιο της οποίας, αν ένα εθνικό δικαστήριο διατηρεί κάποια αμφιβολία σχετικά με την ερμηνεία ή το κύρος κάποιου ευρωπαϊκού νόμου, μπορεί, και ορισμένες φορές οφείλει να ζητήσει τη συμβουλή του Δικαστηρίου, η οποία δίδεται υπό τη μορφή «προδικαστικής απόφασης».

2. Διαδικασία επί παραβάσει

Τη διαδικασία αυτή κινεί η Επιτροπή, αν έχει λόγους να πιστεύει ότι ένα κράτος μέλος έχει παραβεί υποχρέωσή του που απορρέει από την ευρωπαϊκή νομοθεσία. Μπορεί επίσης να κινηθεί από άλλο κράτος μέλος.

Και στις δύο περιπτώσεις, το Δικαστήριο ερευνά τους προβαλλόμενους ισχυρισμούς και εκδίδει απόφαση. Το κράτος μέλος το οποίο διαπιστώνεται ότι έχει όντως παραβεί υποχρέωσή του, οφείλει να παύσει αμέσως την παράβαση.

3. Ακυρωτική διαδικασία

Αν ένα κράτος μέλος, το Συμβούλιο, η Επιτροπή ή (υπό ορισμένες προϋποθέσεις) το Κοινοβούλιο κρίνει ότι ένας συγκεκριμένος ευρωπαϊκός νόμος είναι άκυρος, μπορεί να ζητήσει από το Δικαστήριο την ακύρωσή του.

Αυτή η «ακυρωτική διαδικασία» μπορεί να χρησιμοποιηθεί και από ιδιώτες που ζητούν από το Δικαστήριο να ακυρώσει έναν συγκεκριμένο νόμο ο οποίος έχει άμεσες και δυσμενείς ατομικές επιπτώσεις γι' αυτούς.

Αν το Δικαστήριο κρίνει ότι ο εν λόγω νόμος δεν θεσπίστηκε σύννομα ή δεν βρίσκει έρεισμα στις Συνθήκες, μπορεί να τον κηρύξει άκυρο.

4. Διαδικασία επί παραλείψει

Η Συνθήκη επιτάσσει στο Ευρωπαϊκό Κοινοβούλιο, στο Συμβούλιο και την Επιτροπή να λαμβάνουν ορισμένες αποφάσεις σε ορισμένες περιπτώσεις. Αν δεν το πράξουν, τα κράτη μέλη, τα υπόλοιπα κοινοτικά θεσμικά όργανα και (υπό ορισμένες προϋποθέσεις) ιδιώτες ή εταιρείες μπορούν να προσφύγουν στο Δικαστήριο ζητώντας τη διαπίστωση της σχετικής παράβασης.

Πώς οργανώνονται οι εργασίες του Δικαστηρίου;

Οι προσφυγές κατατίθενται στη γραμματεία και ορίζεται εισηγητής δικαστής και γενικός εισαγγελέας.

Η διαδικασία που ακολουθεί εκτυλίσσεται σε δύο στάδια: πρώτα έγγραφη και στη συνέχεια προφορική φάση.

Κατά το **πρώτο στάδιο**, όλοι οι διάδικοι υποβάλλουν **έγγραφες προτάσεις** και ο εισηγητής δικαστής συντάσσει **εισήγηση** στην οποία συνοψίζονται οι ισχυρισμοί των διαδίκων και το νομικό υπόβαθρο της υπόθεσης. Βάσει της εισήγησης αυτής, ο γενικός εισαγγελέας στον οποίο έχει ανατεθεί η υπόθεση συντάσσει τα **συμπεράσματά** του. Υπό το φως των συμπερασμάτων αυτών, ο εισηγητής δικαστής συντάσσει **σχέδιο απόφασης** το οποίο υποβάλλεται προς μελέτη στα υπόλοιπα μέλη του Δικαστηρίου.

Ακολουθεί το **δεύτερο στάδιο** — η **δημόσια συζήτηση**, η οποία, κατ' αρχήν, λαμβάνει χώρα ενώπιον ολόκληρου του Δικαστηρίου (της «ολομέλειας»). Το Δικαστήριο, ωστόσο, μπορεί να συνεδριάζει και σε τμήματα τριών, πέντε ή επτά δικαστών, ανάλογα με τη σημασία και την πολυπλοκότητα της υπόθεσης. Κατά την προφορική συζήτηση, οι δικηγόροι των διαδίκων εκθέτουν τους ισχυρισμούς τους ενώπιον των δικαστών και του γενικού εισαγγελέα, οι οποίοι μπορούν να τους υποβάλλουν ερωτήσεις. Στη συνέχεια, ο γενικός εισαγγελέας εκθέτει τα συμπεράσματά του και οι δικαστές διασκέπτονται και εκδίδουν την απόφασή τους.

Οι **αποφάσεις του Δικαστηρίου** λαμβάνονται κατά πλειοψηφία και δημοσιεύονται σε δημόσια συνεδρίαση. Οι γνώμες της μειοψηφίας δεν δημοσιεύονται.

Ευρωπαϊκό Ελεγκτικό Συνέδριο: τα χρήματά σας πιάνουν τόπο

INSERT LOGO OF THE COURT

Σημαντικά στοιχεία

Ρόλος:	ελέγχει τη σωστή χρησιμοποίηση των πόρων της Ένωσης
Μέλη:	ένα από κάθε χώρα της Ένωσης
Θητεία:	τα μέλη διορίζονται για περίοδο έξι ετών που μπορεί να ανανεωθεί
Διεύθυνση:	12, rue Alcide de Gasperi, L-1615 Luxembourg
Τηλ.	(352) 4398-1
Διαδίκτυο:	www.eca.eu.int

Το Ελεγκτικό Συνέδριο, που ιδρύθηκε το 1977, ελέγχει τη νομιμότητα και την κανονικότητα της πραγματοποίησης των εσόδων και δαπανών της Ένωσης και εξακριβώνει τη χρηστή διαχείριση του προϋπολογισμού της.

Το Ελεγκτικό Συνέδριο αποτελείται από ένα μέλος για κάθε χώρα της Ένωσης. Τα μέλη του διορίζονται από το Συμβούλιο για περίοδο έξι ετών που μπορεί να ανανεωθεί. Ακόμα και μετά τη διεύρυνση, θα υπάρχει ένα μέλος για κάθε χώρα της Ένωσης, αλλά το Ελεγκτικό Συνέδριο μπορεί να συνιστά, για λόγους αποτελεσματικότητας «τμήματα» (με ορισμένο αριθμό μελών) για την έγκριση ορισμένων τύπων εκθέσεων ή γνωμών.

Όλα τα μέλη του Ελεγκτικού Συνεδρίου έχουν υπηρετήσει στις χώρες καταγωγής τους σε όργανα εξωτερικού ελέγχου ή διαθέτουν ειδικά προσόντα για το λειτούργημα αυτό. Επιλέγονται με γνώμονα τις ικανότητες και την ανεξαρτησία τους και δεν ασκούν, κατά τη διάρκεια της θητείας τους, οποιαδήποτε άλλη επαγγελματική δραστηριότητα.

Τα μέλη εκλέγουν μεταξύ τους τον πρόεδρο για περίοδο τριών ετών.

Τι κάνει το Ελεγκτικό Συνέδριο;

Η κύρια αποστολή του Ελεγκτικού Συνεδρίου είναι να ελέγχει την κανονική εκτέλεση του προϋπολογισμού της Ένωσης — με άλλα λόγια, να ελέγχει τη νομιμότητα και την κανονικότητα των εσόδων και των δαπανών της Ένωσης και τη χρηστή δημοσιονομική διαχείριση. Κατ' αυτόν τον τρόπο, βοηθά να εξασφαλιστεί η αποτελεσματική και ανοικτή λειτουργία του συστήματος της Ένωσης.

Για την εκτέλεση των καθηκόντων του, το Ελεγκτικό Συνέδριο ελέγχει τα έγγραφα κάθε οργανισμού που διαχειρίζεται έσοδα ή έξοδα για λογαριασμό της Ένωσης. Αν το κρίνει απαραίτητο, διενεργεί επιτόπιους ελέγχους. Οι διαπιστώσεις του δημοσιεύονται υπό μορφή εκθέσεων που επιστούν την προσοχή της Επιτροπής και των κρατών μελών σε τυχόν προβλήματα.

ΦΩΤΟΓΡΑΦΙΑ Αριθ.11: ΑΓΡΟΤΗΣ + ΑΓΕΛΑΔΕΣ

Λεξάντα:

Ένα σημαντικό κεφάλαιο του προϋπολογισμού της Ένωσης είναι η ενίσχυση της φιλικής προς το περιβάλλον γεωργίας που εγγυάται την καλή μεταχείριση των ζώων και την παραγωγή υγιεινών τροφίμων. Οι ελεγκτές διασφαλίζουν ότι τα χρήματα αυτά, όπως και ο υπόλοιπος προϋπολογισμός, χρησιμοποιούνται σωστά.

Για να επιτελεί αποτελεσματικά το έργο του, το Ελεγκτικό Συνέδριο πρέπει να παραμένει ανεξάρτητο από τα υπόλοιπα θεσμικά όργανα, αλλά συγχρόνως να βρίσκεται σε συνεχή επαφή με αυτά.

Μία από τις κύριες αποστολές του είναι η παροχή συνδρομής προς την αρμόδια για τον προϋπολογισμό αρχή (το Ευρωπαϊκό Κοινοβούλιο και το Συμβούλιο) με την υποβολή ετήσιας έκθεσης μετά το κλείσιμο κάθε οικονομικού έτους. Τα σχόλια που περιέχονται στην **ετήσια έκθεσή** του διαδραματίζουν πολύ σημαντικό ρόλο στην απόφαση του Κοινοβουλίου να εγκρίνει ή όχι την εκτέλεση του προϋπολογισμού από την Επιτροπή. Εφόσον μείνει ικανοποιημένο, το Ελεγκτικό Συνέδριο διαβιβάζει επίσης στο Συμβούλιο και στο Κοινοβούλιο **δήλωση αξιοπιστίας** με την οποία επιβεβαιώνει ότι τα χρήματα των ευρωπαϊκών φορολογουμένων χρησιμοποιήθηκαν σωστά.

Τέλος, το Ελεγκτικό Συνέδριο εκδίδει γνωμοδότηση πριν την έγκριση των δημοσιονομικών κανονισμών της Ένωσης. Μπορεί ανά πάσα στιγμή να διατυπώσει σχόλια για συγκεκριμένα θέματα ή να εκδώσει γνωμοδότηση μετά από αίτημα θεσμικού οργάνου της Ένωσης.

Πώς οργανώνονται οι εργασίες του Ελεγκτικού Συνεδρίου;

Το Ελεγκτικό Συνέδριο ασκεί τα καθήκοντά του με πλήρη ανεξαρτησία και είναι ελεύθερο να προγραμματίζει κατά το δοκούν τις ελεγκτικές δραστηριότητές του, τον τρόπο και το χρόνο παρουσίασης των παρατηρήσεών του και τη δημοσιότητα που δίδεται στις εκθέσεις και στις γνωμοδοτήσεις του.

Το προσωπικό του ανέρχεται σε 550 περίπου ειδικευμένους υπαλλήλους, από τους οποίους 250 περίπου είναι ελεγκτές. Οι ελεγκτές χωρίζονται σε «ομάδες ελέγχου». Εκπονούν σχέδια εκθέσεων επί των οποίων αποφασίζει το Ελεγκτικό Συνέδριο.

Οι ελεγκτές συχνά μεταβαίνουν για επιτόπιους ελέγχους στα υπόλοιπα θεσμικά όργανα της Ένωσης, στα κράτη μέλη και σε οποιαδήποτε χώρα λαμβάνει βοήθεια από την Ένωση. Πράγματι, παρόλο που το μεγαλύτερο μέρος του έργου του Ελεγκτικού Συνεδρίου αφορά χρήματα για τα οποία είναι υπεύθυνη η Επιτροπή, στην πράξη το 90 % αυτών των εσόδων και δαπανών διαχειρίζονται οι εθνικές αρχές.

Το Ελεγκτικό Συνέδριο δεν διαθέτει ίδιες νομικές εξουσίες. Αν οι ελεγκτές ανακαλύψουν απάτη ή αταξίες, διαβιβάζουν τις πληροφορίες το συντομότερο

δυνατόν στα αρμόδια όργανα της Ένωσης, ούτως ώστε να μπορέσουν να λάβουν τα ενδεδειγμένα μέτρα.

Ευρωπαϊκή Κεντρική Τράπεζα: το όργανο που διαχειρίζεται το ευρώ

INSERT THE BANK'S LOGO

Σημαντικά στοιχεία

Ρόλος:	η διαχείριση του ευρώ και της νομισματικής πολιτικής της Ένωσης
Μέλη:	18μελές Διοικητικό Συμβούλιο, 17μελές Γενικό Συμβούλιο, 6μελής Εκτελεστική Επιτροπή
Διεύθυνση:	Kaiserstrasse 29, D-60311 Frankfurt am Main
Τηλ.	(49) 69 13 440
Διαδίκτυο:	www.ecb.int

Δώδεκα από τα 15 κράτη μέλη της Ευρωπαϊκής Ένωσης έχουν πια κοινό νόμισμα, το ευρώ. Τα τραπεζογραμμάτια και τα κέρματα ευρώ τέθηκαν σε κυκλοφορία την 1η Ιανουαρίου 2002.

Η Ευρωπαϊκή Κεντρική Τράπεζα (ΕΚΤ) συστήθηκε το 1998, δυνάμει της *συνθήκης για την Ευρωπαϊκή Ένωση*, με αποστολή την εισαγωγή και τη διαχείριση του νέου αυτού νομίσματος — τη διενέργεια πράξεων σε συνάλλαγμα και την εξασφάλιση της ομαλής λειτουργίας των συστημάτων πληρωμών. Η ΕΚΤ είναι επίσης υπεύθυνη για τη χάραξη και την εφαρμογή της οικονομικής και νομισματικής πολιτικής της Ένωσης.

Για να εκπληρώσει την αποστολή της, η ΕΚΤ χρησιμοποιεί το «Ευρωπαϊκό Σύστημα Κεντρικών Τραπεζών» (ΕΣΚΤ), το οποίο καλύπτει και τις 15 χώρες της Ένωσης. Ωστόσο, μόνον δώδεκα από τις χώρες αυτές έχουν υιοθετήσει μέχρι σήμερα το ευρώ. Οι δώδεκα αποτελούν συλλογικά τη «ζώνη του ευρώ» και οι κεντρικές τους τράπεζες, μαζί με την Ευρωπαϊκή Κεντρική Τράπεζα απαρτίζουν το λεγόμενο «Ευρωσύστημα».

Η ΕΚΤ επιτελεί το έργο της με πλήρη ανεξαρτησία. Η Τράπεζα, οι εθνικές κεντρικές τράπεζες του Ευρωσυστήματος, αλλά και όλα τα μέλη των οργάνων λήψης αποφάσεων τους δεν μπορούν να ζητούν ή να δέχονται υποδείξεις από οποιονδήποτε άλλο οργανισμό. Τα θεσμικά όργανα της Ένωσης και οι κυβερνήσεις των κρατών μελών οφείλουν να σέβονται αυτή την αρχή και να μην προσπαθούν να επηρεάσουν την ΕΚΤ ή τις εθνικές κεντρικές τράπεζες.

Η ΕΚΤ, σε στενή συνεργασία με τις εθνικές κεντρικές τράπεζες, προετοιμάζει και υλοποιεί τις αποφάσεις που λαμβάνουν τα όργανα λήψης αποφάσεων του Ευρωσυστήματος — το Διοικητικό Συμβούλιο, η Εκτελεστική Επιτροπή και το Γενικό Συμβούλιο.

Τι κάνει η Τράπεζα;

Ένα από τα κύρια καθήκοντα της ΕΚΤ είναι η διατήρηση της **σταθερότητας των τιμών στη ζώνη του ευρώ**, ούτως ώστε να παραμένει σταθερή η αγοραστική αξία του.

Αυτό σημαίνει αυστηρό έλεγχο του πληθωρισμού: στόχος της ΕΚΤ είναι να διασφαλίζει ότι ο ετήσιος ρυθμός αύξησης των τιμών καταναλωτή είναι μικρότερος του 2 %. Για την επίτευξη του στόχου αυτού, η ΕΚΤ διαθέτει δύο μέσα:

- Πρώτον, **ελέγχει την προσφορά χρήματος**. Αν η προσφορά χρήματος είναι υπερβολικά μεγάλη συγκρινόμενη με την προσφορά αγαθών και υπηρεσιών, το αποτέλεσμα θα είναι πληθωρισμός.
- Δεύτερον, **παρακολουθεί τις τάσεις των τιμών** και αξιολογεί τον κίνδυνο που γεννούν για τη σταθερότητα των τιμών στη ζώνη του ευρώ.

Ο έλεγχος της προσφοράς χρήματος σημαίνει, μεταξύ άλλων, τον **καθορισμό των επιτοκίων για ολόκληρη τη ζώνη του ευρώ**. Αυτή είναι ίσως η πιο γνωστή δραστηριότητα της Τράπεζας.

Πώς οργανώνονται οι εργασίες της Τράπεζας;

Οι εργασίες της Ευρωπαϊκής Κεντρικής Τράπεζας οργανώνονται γύρω από τα ακόλουθα όργανα λήψης αποφάσεων.

Εκτελεστική Επιτροπή

Απαρτίζεται από τον πρόεδρο της ΕΚΤ, τον αντιπρόεδρο και τέσσερα άλλα μέλη, οι οποίοι διορίζονται όλοι με κοινή συμφωνία από τους προέδρους ή πρωθυπουργούς των χωρών της ζώνης του ευρώ. Η θητεία των μελών της Εκτελεστικής Επιτροπής είναι οκταετής και μη ανανεώσιμη.

Έργο της Εκτελεστικής Επιτροπής είναι να θέτει σε εφαρμογή τη νομισματική πολιτική, όπως χαράσσεται από το Διοικητικό Συμβούλιο (βλέπε στη συνέχεια), και να δίδει τις σχετικές οδηγίες στις εθνικές κεντρικές τράπεζες. Προετοιμάζει επίσης τις συνεδριάσεις του Διοικητικού Συμβουλίου και είναι υπεύθυνη για την τρέχουσα διαχείριση της ΕΚΤ.

Διοικητικό Συμβούλιο

Το Διοικητικό Συμβούλιο είναι το ανώτατο όργανο λήψης αποφάσεων της Ευρωπαϊκής Κεντρικής Τράπεζας. Απαρτίζεται από τα έξι μέλη της Εκτελεστικής Επιτροπής και από τους διοικητές των δώδεκα κεντρικών τραπεζών του ευρωσυστήματος. Προεδρεύεται από τον πρόεδρο της ΕΚΤ. Πρωταρχική αποστολή του είναι η διαμόρφωση της νομισματικής πολιτικής της ζώνης του ευρώ και ιδίως ο καθορισμός των επιτοκίων δανεισμού που επιβάλλει η Κεντρική Τράπεζα στις εμπορικές τράπεζες.

Γενικό Συμβούλιο

Το Γενικό Συμβούλιο είναι το τρίτο όργανο λήψης αποφάσεων της ΕΚΤ. Απαρτίζεται από τον πρόεδρο και τον αντιπρόεδρο της ΕΚΤ και από τους διοικητές των εθνικών κεντρικών τραπεζών και των 15 κρατών μελών της Ένωσης. Το Γενικό Συμβούλιο συμβάλλει στις συμβουλευτικές και συντονιστικές λειτουργίες της ΕΚΤ και στις προετοιμασίες για τη μελλοντική διεύρυνση της ζώνης του ευρώ.

ΦΩΤΟΓΡΑΦΙΑ Αριθ.12: Ο WIM DUISENBERG

Λεζάντα:

Ο Wim Duisenberg διορίστηκε πρόεδρος της ΕΚΤ το 1998. Κύριο έργο της Τράπεζας είναι να διατηρεί υπό έλεγχο τον πληθωρισμό.

Ευρωπαϊκή Οικονομική και Κοινωνική Επιτροπή: η φωνή της κοινωνίας των πολιτών

INSERT THE ESC LOGO

Σημαντικά στοιχεία

Ρόλος: αντιπροσωπεύει την οργανωμένη κοινωνία των πολιτών
Μέλη: σήμερα 222· κατ' ανώτατο όριο 350
Θητεία: τετραετής
Συνεδριάσεις: κάθε μήνα στις Βρυξέλλες
Διεύθυνση: 2 rue Ravenstein, B-1000 Bruxelles/Brussel
Τηλ. (32-2) 546 90 11
Διαδίκτυο: www.esc.eu.int

Η Ευρωπαϊκή Οικονομική και Κοινωνική Επιτροπή (ΕΟΚΕ) συστήθηκε το 1957 με τη συνθήκη της Ρώμης και είναι ένα συμβουλευτικό όργανο το οποίο εκπροσωπεί τους εργοδότες, τις συνδικαλιστικές οργανώσεις, τους αγρότες, τους καταναλωτές και τις υπόλοιπες ομάδες συμφερόντων που απαρτίζουν συλλογικά την «οργανωμένη κοινωνία των πολιτών». Παρουσιάζει τις απόψεις τους και υπερασπίζεται τα συμφέροντά τους σε συζητήσεις πολιτικής με την Ευρωπαϊκή Επιτροπή, το Συμβούλιο και το Ευρωπαϊκό Κοινοβούλιο.

Έτσι, η ΕΟΚΕ διαδραματίζει το ρόλο γέφυρας ανάμεσα στην Ένωση και τους πολίτες της, προωθώντας μια περισσότερο αντιπροσωπευτική, περισσότερο συμμετοχική και συνεπώς περισσότερο δημοκρατική κοινωνία στην Ευρώπη.

Η ΕΟΚΕ αποτελεί αναπόσπαστο τμήμα της διαδικασίας λήψης αποφάσεων στην Ένωση: η γνώμη της πρέπει να ζητείται πριν ληφθεί οποιαδήποτε απόφαση σχετικά με την οικονομική και την κοινωνική πολιτική. Η ΕΟΚΕ μπορεί επίσης να λαμβάνει την πρωτοβουλία να διατυπώνει γνώμες στις περιπτώσεις που το κρίνει σκόπιμο.

Μέχρι την προσχώρηση των νέων κρατών μελών, τα μέλη της ΕΟΚΕ είναι 222. Ο αριθμός μελών από κάθε κράτος μέλος αντικατοπτρίζει περίπου το μέγεθος του πληθυσμού του και είναι ο εξής:

Γερμανία, Γαλλία, Ιταλία και Ηνωμένο Βασίλειο	24
Ισπανία	21
Βέλγιο, Ελλάδα, Κάτω Χώρες, Αυστρία, Πορτογαλία και Σουηδία	12
Δανία, Ιρλανδία και Φινλανδία	9
Λουξεμβούργο	6
Σύνολο	222

Οι αριθμοί αυτοί δεν θα αλλάξουν μετά τη διεύρυνση, αλλά θα προστεθούν εκπρόσωποι από τα νέα κράτη μέλη. Ο αριθμός μελών από κάθε νέο κράτος μέλος θα είναι ο εξής:

Πολωνία	21
Ρουμανία	15

Βουλγαρία, Τσεχική Δημοκρατία και Ουγγαρία	12
Λιθουανία και Σλοβακία	9
Εσθονία, Λεττονία και Σλοβενία	7
Κύπρος	6
Μάλτα	5

Έτσι, η ΕΟΚΕ θα έχει συνολικά 344 μέλη.

Τα μέλη διορίζονται από τις κυβερνήσεις των χωρών της Ένωσης, αλλά διαθέτουν πλήρη πολιτική ανεξαρτησία. Διορίζονται για περίοδο τεσσάρων ετών που μπορεί να ανανεωθεί.

Οι συζητήσεις στην ολομέλεια της ΕΟΚΕ προετοιμάζονται από έξι υποεπιτροπές γνωστές ως «τμήματα», κάθε ένα από τα οποία ασχολείται με συγκεκριμένους τομείς πολιτικής. Η ολομέλεια εκλέγει μεταξύ των μελών της πρόεδρο και δύο αντιπροέδρους για περίοδο δύο ετών.

ΦΩΤΟΓΡΑΦΙΑ Αριθ.13: ΑΝΔΡΑΣ ΠΟΥ ΣΥΝΑΡΜΟΛΟΓΕΙ ΑΥΤΟΚΙΝΗΤΑ

Λεζάντα:

Η απασχόληση στην Ευρώπη επηρεάζεται σε μεγάλο βαθμό από τις ευρωπαϊκές πολιτικές. Μέσω της ΕΟΚΕ, οι εργοδοτικές και οι συνδικαλιστικές οργανώσεις συμμετέχουν στη διαμόρφωση αυτών των πολιτικών.

Τι κάνει η ΕΟΚΕ;

Η Ευρωπαϊκή Οικονομική και Κοινωνική Επιτροπή διαδραματίζει τρεις κυρίως ρόλους:

- εξασφαλίζει μια συμβουλευτική λειτουργία απέναντι στο Συμβούλιο, στην Ευρωπαϊκή Επιτροπή και στο Κοινοβούλιο, είτε μετά από αίτημά τους είτε κατόπιν ίδιας πρωτοβουλίας·
- ενθαρρύνει τη μεγαλύτερη συμμετοχή της κοινωνίας των πολιτών στη διαδικασία λήψης αποφάσεων στην Ένωση·
- ενισχύει το ρόλο της κοινωνίας των πολιτών σε χώρες μη μέλη της Ένωσης και συνδράμει στη δημιουργία συμβουλευτικών δομών στις χώρες αυτές.

Ποια είναι τα μέλη της ΕΟΚΕ;

Τα μέλη της ΕΟΚΕ, τα οποία εργάζονται ως επί το πλείστον στις χώρες καταγωγής τους, σχηματίζουν τρεις ομάδες που αντιπροσωπεύουν τους εργοδότες, τους εργαζομένους και τα διάφορα οικονομικά και κοινωνικά συμφέροντα.

Τα μέλη της Ομάδας των Εργοδοτών προέρχονται από τον δημόσιο και τον ιδιωτικό τομέα της βιομηχανίας, τις μικρομεσαίες επιχειρήσεις, τα εμπορικά επιμελητήρια, το

χονδρικό και λιανικό εμπόριο, τον τραπεζικό και τον ασφαλιστικό κλάδο, τις μεταφορές και τη γεωργία.

Η Ομάδα των Εργαζομένων αντιπροσωπεύει όλες τις κατηγορίες εργαζομένων, από τους εργάτες ως τα διευθυντικά στελέχη. Τα μέλη της προέρχονται από τις εθνικές συνδικαλιστικές οργανώσεις.

Η τρίτη ομάδα αντιπροσωπεύει ευρύ φάσμα συμφερόντων: ΜΚΟ, οργανώσεις αγροτών, μικρές επιχειρήσεις, βιοτέχνες και επαγγελματίες, συνεταιρισμούς και μη κερδοσκοπικές ενώσεις, οργανώσεις καταναλωτών και προστασίας του περιβάλλοντος, την επιστημονική και πανεπιστημιακή κοινότητα και ενώσεις που εκπροσωπούν την οικογένεια, τις γυναίκες, τα άτομα με αναπηρίες κλπ.

Επιτροπή των Περιφερειών: η φωνή της τοπικής αυτοδιοίκησης

INSERT THE COR LOGO HERE

Σημαντικά στοιχεία

Ρόλος:	εκπροσωπεί τις αρχές περιφερειακής και τοπικής αυτοδιοίκησης
Μέλη:	σήμερα 222· κατ' ανώτατο όριο 350
Θητεία:	τετραετής
Σύνοδοι:	πέντε σύνοδοι της ολομέλειας ετησίως στις Βρυξέλλες
Διεύθυνση:	79 rue Belliard, B-1040 Bruxelles/Brussel
Τηλ.	(32-2) 282 22 11
Διαδίκτυο:	www.cor.eu.int

Η Επιτροπή των Περιφερειών, η οποία συστήθηκε το 1994 με τη συνθήκη για την Ευρωπαϊκή Ένωση (συνθήκη του Μάαστριχτ), είναι ένα συμβουλευτικό όργανο αποτελούμενο από εκπροσώπους των αρχών περιφερειακής ή τοπικής αυτοδιοίκησης της Ευρώπης. Εξασφαλίζει ότι ακούγεται η φωνή των αρχών αυτών κατά τη χάραξη των πολιτικών της Ευρωπαϊκής Ένωσης και ότι γίνονται σεβαστές οι περιφερειακές και τοπικές ιδιαιτερότητες και προνόμια.

Η γνώμη της Επιτροπής των Περιφερειών πρέπει να ζητείται για θέματα που αφορούν την τοπική και την περιφερειακή αυτοδιοίκηση, όπως η περιφερειακή πολιτική, το περιβάλλον, η παιδεία και οι μεταφορές.

Μέχρι την προσχώρηση των νέων κρατών μελών, τα μέλη της Επιτροπής των Περιφερειών είναι 222. Ο αριθμός μελών από κάθε κράτος μέλος αντικατοπτρίζει περίπου το μέγεθος του πληθυσμού του και είναι ο εξής:

Γερμανία, Γαλλία, Ιταλία και Ηνωμένο Βασίλειο	24
Ισπανία	21
Βέλγιο, Ελλάδα, Κάτω Χώρες, Αυστρία, Πορτογαλία και Σουηδία	12
Δανία, Ιρλανδία και Φινλανδία	9
Λουξεμβούργο	6
Σύνολο	222

Οι αριθμοί αυτοί δεν θα αλλάξουν μετά τη διεύρυνση, αλλά θα προστεθούν εκπρόσωποι από τα νέα κράτη μέλη. Ο αριθμός μελών από κάθε νέο κράτος μέλος θα είναι ο εξής:

Πολωνία	21
Ρουμανία	15
Βουλγαρία, Τσεχική Δημοκρατία και Ουγγαρία	12
Λιθουανία και Σλοβακία	9
Εσθονία, Λεττονία και Σλοβενία	7
Κύπρος	6
Μάλτα	5

Έτσι, η Επιτροπή των Περιφερειών θα έχει συνολικά 344 μέλη.

Λεξάντα:

Μέσω της Επιτροπής των Περιφερειών, δήμαρχοι και δημοτικοί σύμβουλοι από ολόκληρη την Ευρώπη αποκτούν λόγο όσον αφορά τη δράση της Ένωσης που επηρεάζει τις περιοχές τους — όπως έργα για τη βελτίωση των δικτύων μεταφορών, τηλεπικοινωνιών και ενέργειας.

Μέλη της Επιτροπής των Περιφερειών είναι αιρετοί εκπρόσωποι οργανισμών τοπικής ή περιφερειακής αυτοδιοίκησης που εκπροσωπούν ολόκληρο το φάσμα των δραστηριοτήτων τοπικής και περιφερειακής διακυβέρνησης στην Ευρωπαϊκή Ένωση. Μπορεί να είναι πρόεδροι περιφερειακών σωμάτων, μέλη περιφερειακών κοινοβουλίων, δημοτικοί σύμβουλοι, δήμαρχοι μεγάλων πόλεων κλπ.

Επιλέγονται από τις κυβερνήσεις της Ένωσης, αλλά επιτελούν το έργο τους με απόλυτη πολιτική ανεξαρτησία. Διορίζονται από το Συμβούλιο της Ευρωπαϊκής Ένωσης για τετραετή θητεία που μπορεί να ανανεωθεί. Δυνάμει της συνθήκης της Νίκαιας, πρέπει να διαθέτουν την εντολή των αρχών που εκπροσωπούν ή να είναι πολιτικά υπόλογοι σε αυτές.

Η Επιτροπή των Περιφερειών διορίζει μεταξύ των μελών της τον πρόεδρό της για περίοδο δύο ετών.

Τι κάνει η Επιτροπή των Περιφερειών;

Αποστολή της Επιτροπής των Περιφερειών είναι να προβάλλει την τοπική και την περιφερειακή άποψη σχετικά με την ευρωπαϊκή νομοθεσία μέσω της έκδοσης γνωμοδοτήσεων για προτάσεις της Επιτροπής.

Η Ευρωπαϊκή Επιτροπή και το Συμβούλιο ζητούν τη γνώμη της Επιτροπής των Περιφερειών για θέματα που αφορούν άμεσα τις αρχές τοπικής ή περιφερειακής αυτοδιοίκησης, ή οποτεδήποτε το κρίνουν σκόπιμο. Από την πλευρά της, η Επιτροπή των Περιφερειών έχει το δικαίωμα να εκδίδει γνωμοδοτήσεις ίδιας πρωτοβουλίας τις οποίες διαβιβάζει στην Ευρωπαϊκή Επιτροπή, στο Συμβούλιο και το Κοινοβούλιο.

Πώς οργανώνονται οι εργασίες της Επιτροπής των Περιφερειών;

Κάθε χρόνο, πραγματοποιούνται πέντε σύνοδοι της ολομέλειας της Επιτροπής των Περιφερειών, κατά τις οποίες διαμορφώνεται η γενική πολιτική της και εγκρίνονται οι γνωμοδοτήσεις της.

Τα μέλη της Επιτροπής των Περιφερειών συμμετέχουν σε έξι ειδικευμένες «επιτροπές», αποστολή των οποίων είναι η προετοιμασία των συνόδων της ολομέλειας. Οι «επιτροπές» αυτές είναι οι εξής:

- επιτροπή πολιτικής εδαφικής συνοχής,
- επιτροπή οικονομικής και κοινωνικής πολιτικής,
- επιτροπή αειφόρου ανάπτυξης,
- επιτροπή πολιτισμού και παιδείας,

- επιτροπή συνταγματικών υποθέσεων και ευρωπαϊκής διακυβέρνησης,
- επιτροπή εξωτερικών σχέσεων.

Ευρωπαϊκή Τράπεζα Επενδύσεων: το χρηματοπιστωτικό όργανο της Ένωσης

INSERT THE EIB LOGO HERE

Σημαντικά στοιχεία

Ρόλος:	χρηματοδότηση ευρωπαϊκών σχεδίων
Μέλη:	τα κράτη μέλη 25μελές Διοικητικό Συμβούλιο, 8μελής διευθύνουσα επιτροπή
Διεύθυνση:	100 Boulevard Konrad Adenauer, L-2950 Luxembourg
Τηλ.	(352) 4379-1
Διαδίκτυο:	www.eib.eu.int

Η Ευρωπαϊκή Τράπεζα Επενδύσεων (ΕΤΕπ) ιδρύθηκε το 1958 με τη συνθήκη της Ρώμης. Συνδράμει στην επίτευξη των στόχων της Ένωσης χρηματοδοτώντας ορισμένα είδη επενδυτικών σχεδίων.

Τα επιλέξιμα σχέδια είναι εκείνα που προωθούν την ευρωπαϊκή ενοποίηση, την ισόρροπη ανάπτυξη, την οικονομική και κοινωνική συνοχή και μια καινοτόμο οικονομία βασιζόμενη στη γνώση.

Τι κάνει η Τράπεζα;

Αποστολή της ΕΤΕπ είναι να επενδύει σε σχέδια που συμβάλλουν στην επίτευξη των στόχων της Ευρωπαϊκής Ένωσης. Λειτουργεί σε μη κερδοσκοπική βάση και δεν αντλεί κεφάλαια από λογαριασμούς αποταμίευσης ή όψεως, ούτε χρησιμοποιεί πόρους του προϋπολογισμού της Ένωσης, αλλά χρηματοδοτείται με δανεισμό από τις κεφαλαιαγορές και από τους μετόχους της — τα κράτη μέλη της Ευρωπαϊκής Ένωσης. Τα κράτη μέλη έχουν αναλάβει από κοινού το κεφάλαιό της κατά ποσοστά που αντικατοπτρίζουν το οικονομικό βάρος κάθε χώρας στο εσωτερικό της Ένωσης.

Αυτή η στήριξη των κρατών μελών δίνει στην ΕΤΕπ άριστη πιστοληπτική ικανότητα (AAA) στις χρηματαγορές που της επιτρέπει να συγκεντρώνει τεράστια κεφάλαια με εξαιρετικά ανταγωνιστικούς όρους. Έτσι, η Τράπεζα μπορεί με τη σειρά της να επενδύει σε έργα κοινής ωφέλειας για τα οποία, υπό διαφορετικές συνθήκες, δεν θα μπορούσαν να βρεθούν καν — ή μόνον με δυσμενέστερους όρους δανεισμού τα απαραίτητα κεφάλαια.

Τα σχέδια τα οποία χρηματοδοτεί η Τράπεζα επιλέγονται προσεκτικά επί τη βάση των ακόλουθων κριτηρίων:

- πρέπει να συμβάλλουν στην επίτευξη των στόχων της Ένωσης, όπως η αύξηση της ανταγωνιστικότητας των ευρωπαϊκών βιομηχανιών και μικρών επιχειρήσεων, η δημιουργία διευρωπαϊκών δικτύων (μεταφορών, τηλεπικοινωνιών και ενέργειας), η προώθηση του τομέα των τεχνολογιών πληροφορικής, η προστασία του φυσικού και του αστικού περιβάλλοντος, η βελτίωση των υπηρεσιών υγείας και παιδείας·

- πρέπει να προωθούν κατά κύριο λόγο την ανάπτυξη των λιγότερο ευνοημένων περιφερειών·
- πρέπει να συμβάλλουν στην προσέλκυση άλλων πηγών χρηματοδότησης.

Τα κριτήρια αυτά ισχύουν για δραστηριότητες τόσο εντός όσο και εκτός της Ευρωπαϊκής Ένωσης. Το 90 % σχεδόν των δραστηριοτήτων της ΕΤΕπ πραγματοποιούνται στο εσωτερικό της Ευρωπαϊκής Ένωσης, αλλά σημαντικό ποσοστό της χρηματοδότησης κατευθύνεται προς τα μελλοντικά κράτη μέλη.

ΦΩΤΟΓΡΑΦΙΑ Αριθ.15: ΣΙΔΗΡΟΔΡΟΜΙΚΟ ΚΑΙ ΟΔΙΚΟ ΔΙΚΤΥΟ

Λεζάντα:

Η ΕΤΕπ χρηματοδοτεί ευρύ φάσμα σχεδίων, συμπεριλαμβανομένων νέων οδικών και σιδηροδρομικών συνδέσεων που βελτιώνουν τα δίκτυα μεταφορών της Ευρώπης.

Φωτογραφία: EurekaSlide

Η ΕΤΕπ προσφέρει επίσης στήριξη για την αειφόρο ανάπτυξη των χωρών της Μεσογείου, της Αφρικής, της Καραϊβικής και του Ειρηνικού, καθώς και για σχέδια στη Λατινική Αμερική και την Ασία.

Τέλος, η ΕΤΕπ κατέχει την πλειοψηφία των μετοχών στο Ευρωπαϊκό Ταμείο Επενδύσεων το οποίο συστήθηκε το 1994 για τη χρηματοδότηση επενδύσεων σε μικρομεσαίες επιχειρήσεις (ΜΜΕ).

Πώς οργανώνονται οι εργασίες της Τράπεζας;

Για τα μεγάλα σχέδια (τουλάχιστον 25 εκατ. ευρώ), η Τράπεζα έρχεται σε απευθείας επαφή με τους αρμόδιους φορείς, ενώ για τα μικρότερα (ΜΜΕ ή αρχές τοπικής αυτοδιοίκησης) συνεργάζεται με 180 περίπου τράπεζες και ειδικευμένους χρηματοπιστωτικούς ενδιαμέσους σε ολόκληρη την Ευρώπη.

Η ΕΤΕπ είναι αυτόνομο όργανο. Λαμβάνει όλες τις αποφάσεις που αφορούν πιστώσεις και δανεισμό με γνώμονα αποκλειστικά τα χαρακτηριστικά του κάθε σχεδίου και τις ευκαιρίες που προσφέρουν οι χρηματαγορές. Κάθε χρόνο, δημοσιεύει έκθεση για τις δραστηριότητές της.

Η Τράπεζα συνεργάζεται με τα θεσμικά όργανα της Ένωσης. Για παράδειγμα, εκπρόσωποί της συμμετέχουν σε συνεδριάσεις επιτροπών του Ευρωπαϊκού Κοινοβουλίου, ενώ ο πρόεδρος της παρίσταται σε ορισμένες συνεδριάσεις του Συμβουλίου.

Τα όργανα λήψης αποφάσεων της Τράπεζας είναι τα εξής:

- Το **Συμβούλιο Διοικητών** αποτελείται από υπουργούς (συνήθως τους υπουργούς οικονομικών) όλων των κρατών μελών. Ορίζει τις γενικές κατευθύνσεις σχετικά με την πιστωτική πολιτική της Τράπεζας, εγκρίνει τον ετήσιο ισολογισμό και την ετήσια έκθεση, εγκρίνει τη χρηματοδότηση από την Τράπεζα σχεδίων εκτός της Ένωσης και αποφασίζει για την αύξηση του κεφαλαίου.

- Το **Διοικητικό Συμβούλιο**, του οποίου προεδρεύει ο πρόεδρος της Τράπεζας, αποτελείται από 24 μέλη οριζόμενα από τα κράτη μέλη και ένα μέλος οριζόμενο από την Ευρωπαϊκή Επιτροπή. Αποφασίζει για την παροχή πιστώσεων και τη σύναψη δανείων και διασφαλίζει τη χρηστή διοίκηση της Τράπεζας.
- Η **Διευθύνουσα Επιτροπή** είναι το αμιγώς εκτελεστικό όργανο που διασφαλίζει τη διαχείριση των τρεχουσών υποθέσεων της Τράπεζας.

Ευρωπαϊός Διαμεσολαβητής: το όργανο που ερευνά τις καταγγελίες σας

INSERT OMBUDSDMAN LOGO HERE

Σημαντικά στοιχεία

Ρόλος: αποκάλυψη κρουσμάτων κακής διοίκησης
Θητεία: πενταετής, ανανεώσιμη
Διεύθυνση: 1 avenue du Président Robert Schuman, BP 403
F-67001 Strasbourg

Τηλ. (33) 3 88 17 23 13
Διαδίκτυο: www.euro-ombudsman.eu.int

Η θέση του Ευρωπαϊού Διαμεσολαβητή δημιουργήθηκε με τη συνθήκη για την Ευρωπαϊκή Ένωση (Μάαστριχτ, 1992). Ο Διαμεσολαβητής λειτουργεί ως ενδιάμεσος μεταξύ του πολίτη και των αρχών της Ένωσης. Είναι αρμόδιος να λαμβάνει και να ερευνά καταγγελίες πολιτών, επιχειρήσεων και οργανισμών της Ένωσης και οποιουδήποτε κατοικεί ή έχει την καταστατική του έδρα σε χώρα της Ένωσης.

Ο Διαμεσολαβητής εκλέγεται από το Ευρωπαϊκό Κοινοβούλιο για πενταετή θητεία που μπορεί να ανανεωθεί. Η θητεία του αντιστοιχεί στη διάρκεια της βουλευτικής περιόδου.

Τι κάνει ο Διαμεσολαβητής;

Βοηθά να αποκαλυφθούν κρούσματα «κακής διοίκησης» στη δράση των ευρωπαϊκών οργάνων ή οργανισμών. «Κακή διοίκηση» σημαίνει ανεπιτυχής ενέργεια ή παράλειψη — με άλλα λόγια, ένα όργανο της Ένωσης παραλείπει να κάνει κάτι που θα έπρεπε να κάνει, ή δεν το κάνει σωστά, ή κάνει κάτι που δεν θα έπρεπε να κάνει. Ακολουθούν μερικά παραδείγματα κακής διοίκησης:

- άδικη μεταχείριση,
- διακρίσεις,
- κατάχρηση εξουσίας,
- παράλειψη ή άρνηση ενημέρωσης,
- αναιτιολόγητη καθυστέρηση,
- παράτυπες διαδικασίες.

Ο Διαμεσολαβητής μπορεί να προβαίνει σε συστάσεις προς τα θεσμικά όργανα της Ένωσης και να διαβιβάζει οποιοδήποτε θέμα στο Ευρωπαϊκό Κοινοβούλιο ούτως ώστε να αναλαμβάνει οποιαδήποτε πολιτική δράση απαιτείται.

Ο Διαμεσολαβητής ασκεί τα καθήκοντά του με πλήρη ανεξαρτησία και αμεροληψία. Δεν ζητά ούτε δέχεται υποδείξεις από καμία κυβέρνηση ή οργανισμό. Επίσης, κατά τη διάρκεια της θητείας του, δεν μπορεί να ασκεί καμία άλλη επαγγελματική δραστηριότητα, αμειβόμενη ή μη.

ΦΩΤΟΓΡΑΦΙΑ Αριθ.16: Ο ΔΙΑΜΕΣΟΛΑΒΗΤΗΣ

Λεζάντα: Ο κ. Νικηφόρος Διαμαντούρος διορίστηκε στη θέση του Διαμεσολαβητή τον Απρίλιο 2003

Φωτογραφία: Ευρωπαϊκό Κοινοβούλιο

Πώς μπορώ να υποβάλω καταγγελία στο Διαμεσολαβητή;

Αν ζείτε στην Ευρωπαϊκή Ένωση (ή είστε οργανισμός ή επιχείρηση που εδρεύει στην Ένωση) και πιστεύετε ότι έχετε πέσει θύμα περίπτωσης κακής διοίκησης εκ μέρους οργάνου ή οργανισμού της Ένωσης, το πρώτο που πρέπει να κάνετε είναι να έλθετε σε επαφή με το εν λόγω όργανο ή οργανισμό μέσω των συνήθων διοικητικών οδών και να προσπαθήσετε να το πείσετε να διορθώσει την κατάσταση.

Αν η προσέγγιση αυτή αποτύχει, μπορείτε να υποβάλετε καταγγελία στον Ευρωπαϊό Διαμεσολαβητή.

Η καταγγελία σας πρέπει να υποβληθεί στο Διαμεσολαβητή **εντός δύο ετών** από την ημερομηνία κατά την οποία περιήλθε σε γνώση σας η πράξη κακής διοίκησης. Πρέπει να δηλώνετε σαφώς ποιος είστε και τι καταγγέλλετε, αν και μπορείτε να ζητήσετε να παραμείνει η καταγγελία εμπιστευτική. Αν χρειαστεί, ο διαμεσολαβητής μπορεί να σας συμβουλευτεί να απευθυνθείτε σε άλλη αρχή.

Ο Διαμεσολαβητής δεν θα ερευνήσει την καταγγελία σας, αν για τα καταγγελλόμενα γεγονότα έχει ή είχε κινηθεί δικαστική διαδικασία.

Πρακτικές οδηγίες σχετικά με την υποβολή της καταγγελίας σας θα βρείτε στην ιστοσελίδα του Διαμεσολαβητή στο Διαδίκτυο.

Πώς οργανώνονται οι εργασίες του Διαμεσολαβητή;

Ο Διαμεσολαβητής διεξάγει έρευνες είτε με δική του πρωτοβουλία είτε βάσει των καταγγελιών που του υποβάλλονται.

Τα θεσμικά όργανα και οργανισμοί της Ένωσης υποχρεούνται να παρέχουν στο Διαμεσολαβητή κάθε πληροφορία που ζητά και να του επιτρέπουν την πρόσβαση στους σχετικούς φακέλους. Μπορούν να αρνηθούν μόνον για λόγους απορρήτου δεόντως αιτιολογημένους.

Αν ο Διαμεσολαβητής διαπιστώσει περίπτωση κακής διοίκησης, ενημερώνει το οικείο όργανο και του απευθύνει σχέδιο συστάσεων. Το όργανο διαθέτει προθεσμία τριών μηνών για να εκθέσει λεπτομερώς τη γνώμη του για το θέμα.

Στη συνέχεια, ο Διαμεσολαβητής διαβιβάζει έκθεση προς το Ευρωπαϊκό Κοινοβούλιο και προς το οικείο όργανο, ενώ παράλληλα ενημερώνει τον καταγγέλλοντα για το αποτέλεσμα των ερευνών του.

Ο Διαμεσολαβητής συντάσσει ετήσια έκθεση προς το Ευρωπαϊκό Κοινοβούλιο σχετικά με τα αποτελέσματα των ερευνών του.

Αποκεντρωμένες υπηρεσίες

Οι αποκεντρωμένες υπηρεσίες δεν είναι θεσμικά όργανα της Ένωσης, αλλά οργανισμοί που έχουν δημιουργηθεί για την εκτέλεση πολύ συγκεκριμένων τεχνικών, επιστημονικών ή διαχειριστικών καθηκόντων.

Τα θεσμικά όργανα της Ένωσης (Κοινοβούλιο, Συμβούλιο, Επιτροπή κλπ.) έχουν συσταθεί από τις ευρωπαϊκές συνθήκες. Αντίθετα, οι αποκεντρωμένες υπηρεσίες δεν προβλέπονται από τις Συνθήκες. Καθεμιά τους έχει συσταθεί με ειδική νομοθεσία που καθορίζει την αποστολή της. Η επίσημη ονομασία τους δεν περιλαμβάνει πάντα τη λέξη «οργανισμός/υπηρεσία», αλλά μπορούν να αποκαλούνται Κέντρο, Ινστιτούτο, Ίδρυμα, Γραφείο ή Αρχή.

Σήμερα, υπάρχουν 19 αποκεντρωμένες υπηρεσίες, δύο από τις οποίες —το Ευρωπαϊκό Ινστιτούτο Αμυντικών Μελετών και το Δορυφορικό Κέντρο της Ευρωπαϊκής Ένωσης— έχουν συσταθεί στο πλαίσιο της κοινής εξωτερικής πολιτικής και πολιτικής ασφάλειας (βλέπε το κεφάλαιο για το Συμβούλιο της Ευρωπαϊκής Ένωσης, ανωτέρω), ενώ δύο άλλοι —η Europol και η Eurojust— διαδραματίζουν σημαντικό ρόλο στη συνεργασία μεταξύ των χωρών της Ένωσης στον τομέα της δικαιοσύνης και των εσωτερικών υποθέσεων. Οι οργανισμοί αυτοί περιγράφονται στη συνέχεια.

Το έργο των υπόλοιπων 15 υπηρεσιών υπάγεται στον «πρώτο πυλώνα» της Ένωσης — στον λεγόμενο «κοινοτικό τομέα». Ακολουθεί συνοπτική παρουσίασή τους.

Ευρωπαϊκό Κέντρο για την Ανάπτυξη της Επαγγελματικής Κατάρτισης

Το Ευρωπαϊκό Κέντρο για την Ανάπτυξη της Επαγγελματικής Κατάρτισης (Cedefop) ιδρύθηκε το 1975 και έχει την έδρα του στη Θεσσαλονίκη.

Αποστολή του είναι να αναλύει και να παρέχει πληροφορίες για τα συστήματα, τις πολιτικές, την έρευνα και την πρακτική επαγγελματικής κατάρτισης και εκπαίδευσης, βοηθώντας έτσι τους ειδικούς σε ολόκληρη την Ένωση να αναπτύξουν και να βελτιώσουν την επαγγελματική κατάρτιση και εκπαίδευση στην Ευρώπη.

Το Cedefop είναι επίσης υπεύθυνο για τη λειτουργία μιας ιστοθέσης αμφίδρομης επικοινωνίας — του «Ευρωπαϊκού Χωριού Κατάρτισης» (European Training Village), το οποίο μπορείτε να επισκεφθείτε στη διεύθυνση www.trainingvillage.gr

Για περισσότερες πληροφορίες, επισκεφθείτε την ιστοθέση www.cedefop.eu.int

Ευρωπαϊκό Ίδρυμα για τη Βελτίωση των Συνθηκών Διαβίωσης και Εργασίας

Το Ευρωπαϊκό Ίδρυμα για τη Βελτίωση των Συνθηκών Διαβίωσης και Εργασίας (Eurofound) ιδρύθηκε το 1975 και έχει την έδρα του στο Δουβλίνο της Ιρλανδίας.

Έργο του είναι:

- να παρέχει συμβουλές στους υπεύθυνους για την κοινωνική και εργασιακή πολιτική,
- να αξιολογεί και να αναλύει τις συνθήκες διαβίωσης και εργασίας,
- να παρέχει ενημέρωση σχετικά με τις εξελίξεις και τις τάσεις,
- να συμβάλλει στη βελτίωση της ποιότητας της ζωής.

Για περισσότερες πληροφορίες, επισκεφθείτε την ιστοθέση www.eurofound.eu.int

Ευρωπαϊκός Οργανισμός Περιβάλλοντος

Ο Ευρωπαϊκός Οργανισμός Περιβάλλοντος (ΕΕΑ) ιδρύθηκε το 1990 και έχει την έδρα του στην Κοπεγχάγη της Δανίας.

Η αποστολή του συνίσταται στη συγκέντρωση και στη διάδοση πληροφοριών σχετικά με την παρούσα κατάσταση και τις εξελίξεις που διαγράφονται όσον αφορά το περιβάλλον στην Ευρώπη. Είναι ανοικτός για χώρες μη μέλη της Ένωσης: η Ισλανδία, το Λιχτενστάιν και η Νορβηγία είναι εξαρχής μέλη του. Ο Οργανισμός συνεργάζεται δραστήρια με περιβαλλοντικούς φορείς και διεθνείς οργανισμούς.

Για περισσότερες πληροφορίες, επισκεφθείτε την ιστοθέση www.eea.eu.int

Ευρωπαϊκό Ίδρυμα Επαγγελματικής Εκπαίδευσης

Το Ευρωπαϊκό Ίδρυμα Επαγγελματικής Εκπαίδευσης (ΕΙΕΕ) ιδρύθηκε το 1990 και έχει τη έδρα του στο Τορίνο της Ιταλίας.

Το Ίδρυμα συμβάλλει στη βελτίωση της επαγγελματικής κατάρτισης σε περισσότερες από 40 χώρες μη μέλη της Ένωσης, συμπεριλαμβανομένων των υπονηφίων χωρών και χωρών γειτονικών περιοχών, όπως η Βόρεια Αφρική, η Μέση Ανατολή, τα Βαλκάνια και η πρώην Σοβιετική Ένωση.

Το Ίδρυμα προσφέρει στις εν λόγω χώρες τρόπους κατανόησης των προβλημάτων, τεχνογνωσία και εμπειρογνωμοσύνη όσον αφορά την κατάρτιση ατόμων για νέες θέσεις εργασίας και την ανάπτυξη προγραμμάτων διά βίου μάθησης.

Για περισσότερες πληροφορίες, επισκεφθείτε την ιστοθέση www.etf.eu.int

Ευρωπαϊκό Κέντρο Παρακολούθησης Ναρκωτικών και Τοξικομανίας

Το Ευρωπαϊκό Κέντρο Παρακολούθησης Ναρκωτικών και Τοξικομανίας (ΕΚΠΙΝΤ) ιδρύθηκε το 1993 και έχει τη έδρα του στη Λισσαβόνα της Πορτογαλίας.

Η αποστολή του Κέντρου συνίσταται στη συλλογή και τη διάδοση αντικειμενικών, αξιόπιστων και συγκρίσιμων πληροφοριών σχετικά με το φαινόμενο των ναρκωτικών και της τοξικομανίας στην Ευρώπη. Το Κέντρο συνεργάζεται στο πλαίσιο εταιρικής σχέσης με χώρες μη μέλη της Ένωσης και με διεθνείς οργανισμούς, όπως το πρόγραμμα των Ηνωμένων Εθνών για τον διεθνή έλεγχο των ναρκωτικών (UNDCP), η Παγκόσμια Οργάνωση Υγείας (ΠΟΥ), η Ομάδα Pompidou του Συμβουλίου της Ευρώπης, ο Παγκόσμιος Οργανισμός Τελωνείων (ΠΟΤ), η Ιντερπόλ και η Ευρωπαϊκή Αστυνομική Υπηρεσία (Europol).

Για περισσότερες πληροφορίες, επισκεφθείτε την ιστοθέρση www.emcdda.org

Ευρωπαϊκός Οργανισμός για την Αξιολόγηση των Φαρμακευτικών Προϊόντων

Ο Ευρωπαϊκός Οργανισμός για την Αξιολόγηση των Φαρμακευτικών Προϊόντων (EMA) ιδρύθηκε το 1993 και έχει τη έδρα του στο Λονδίνο. Ο Οργανισμός συμβάλλει στην προστασία και την προώθηση της υγείας στην Ευρώπη αξιολογώντας τα σκευάσματα που προορίζονται για χρήση από τους ανθρώπους και τα κτηνιατρικά φάρμακα και συγκεντρώνοντας την επιστημονική εμπειρογνωμοσύνη όλων των χωρών της Ένωσης.

Ορισμένοι τύποι φαρμακευτικών προϊόντων που έχουν παραχθεί με τη βοήθεια της βιοτεχνολογίας μπορούν να πωλούνται στην Ευρωπαϊκή Ένωση μόνον αφού εξεταστούν προσεκτικά από τον EMA. Αν ο Οργανισμός διαπιστώσει ότι το προϊόν είναι ασφαλές και καλής ποιότητας, η Ευρωπαϊκή Επιτροπή μπορεί να επιτρέψει την πώλησή του σε όλες τις χώρες της Ένωσης. Αίτηση για ανάλογη έγκριση μπορεί να υποβάλει και οποιοσδήποτε επιθυμεί να διαθέσει στην αγορά άλλα καινοτόμα σκευάσματα.

Τα περισσότερα συμβατικά σκευάσματα εγκρίνονται από κάθε χώρα της Ένωσης μεμονωμένα. Ο EMA συμβάλλει στη λειτουργία ενός συστήματος αμοιβαίας αναγνώρισης αυτών των εθνικών εγκρίσεων.

Για περισσότερες πληροφορίες, επισκεφθείτε την ιστοθέρση www.emea.eu.int

Γραφείο Εναρμόνισης της Εσωτερικής Αγοράς (σήματα, σχέδια και πρότυπα)

Το Γραφείο Εναρμόνισης της Εσωτερικής Αγοράς (GEEA) ιδρύθηκε το 1994 και έχει τη έδρα του στο Αλικάντε της Ισπανίας.

Έχει ως αποστολή να καταχωρεί τα κοινοτικά εμπορικά σήματα και σχέδια ή πρότυπα.

Το σύστημα του «κοινοτικού σήματος» διευκολύνει τη ζωή και μειώνει τα έξοδα των ευρωπαϊκών επιχειρήσεων. Ένας βιομήχανος ο οποίος επιθυμεί να επιτύχει την

προστασία του σήματός του σε ολόκληρη την Ευρώπη δεν χρειάζεται πλέον να προβεί στην καταχώρηση πανομοιότυπων σημάτων σε κάθε χώρα της Ένωσης. Μέσω του ΓΕΕΑ, μπορεί πλέον να ζητήσει την καταχώρηση ενός μόνον «κοινοτικού» σήματος, το οποίο του δίδει το δικαίωμα να απαγορεύει τη χρησιμοποίηση πανομοιότυπων ή παρόμοιων διακριτικών από άλλες επιχειρήσεις σε ολόκληρη την Ένωση.

Για περισσότερες πληροφορίες, επισκεφθείτε την ιστοθέση oami.eu.int

Ευρωπαϊκός Οργανισμός για την Ασφάλεια και την Υγεία στην Εργασία

Ο Ευρωπαϊκός Οργανισμός για την Ασφάλεια και την Υγεία στην Εργασία (ΕΟΑΥΕ) ιδρύθηκε το 1975 και έχει την έδρα του στο Μπιλμπάο της Ισπανίας.

Καμία χώρα δεν μπορεί να αντιμετωπίσει μόνη το ευρύ φάσμα ζητημάτων ασφάλειας και υγείας στην εργασία (ΑΥΕ) που αντιμετωπίζει σήμερα η Ευρώπη. Έτσι, ιδρύθηκε ο ΕΟΑΥΕ με στόχο τη συγκέντρωση και την αμοιβαία ανταλλαγή του εκτεταμένου, σε ευρωπαϊκή βάση, πεδίου γνώσεων και πληροφοριών σχετικά με ζητήματα ΑΥΕ, ιδίως όσον αφορά τα προληπτικά μέτρα.

Παράλληλα με την ανάπτυξη ενός εκτεταμένου δικτύου ιστοθέσεων σχετικά με την ασφάλεια και την υγεία, ο Οργανισμός εφαρμόζει επίσης ένα δραστήριο πρόγραμμα δημοσιεύσεων που καλύπτει τα πάντα, από εκθέσεις ειδικής πληροφόρησης ως υλικό εκστρατείας.

Ο ΕΟΑΥΕ διοικείται από Διοικητικό Συμβούλιο στο οποίο εκπροσωπούνται τα εργατικά συνδικάτα, οι οργανώσεις των εργοδοτών, οι εθνικές κυβερνήσεις και η Ευρωπαϊκή Επιτροπή.

Για περισσότερες πληροφορίες, επισκεφθείτε την ιστοθέση europe.osha.eu.int

Κοινοτικό Γραφείο Φυτικών Ποικιλιών

Το Κοινοτικό Γραφείο Φυτικών Ποικιλιών (ΚΓΦΠ) ιδρύθηκε το 1994 και έχει την έδρα του στο Angers της Γαλλίας.

Αποστολή του είναι να διαχειρίζεται ένα καθεστώς το οποίο διέπει τα δικαιώματα σχετικά με τις φυτικές ποικιλίες — μια μορφή δικαιωμάτων βιομηχανικής ιδιοκτησίας για τις νέες φυτικές ποικιλίες.

Το ΚΓΦΠ λειτουργεί κατά τρόπο παρόμοιο με τον τρόπο λειτουργίας του Γραφείου Εναρμόνισης της Εσωτερικής Αγοράς: χορηγεί τίτλους προστασίας των δικαιωμάτων βιομηχανικής ιδιοκτησίας που συνδέονται με τις νέες φυτικές ποικιλίες. Τα δικαιώματα αυτά ισχύουν επί 25 ή 30 έτη.

Για περισσότερες πληροφορίες, επισκεφθείτε την ιστοθέση www.cpvo.eu.int

Μεταφραστικό Κέντρο

Το Μεταφραστικό Κέντρο ιδρύθηκε το 1994 και έχει την έδρα του στο Λουξεμβούργο.

Το Κέντρο, το οποίο διαθέτει ίδιους χρηματικούς πόρους, έχει ως αποστολή να καλύπτει τις μεταφραστικές ανάγκες των υπόλοιπων αποκεντρωμένων υπηρεσιών της Ένωσης. Προσφέρει επίσης υπηρεσίες, στο πλαίσιο συμβάσεων συνεργασίας που συνάπτονται σε εθελούσια βάση, στα θεσμικά όργανα και άλλους οργανισμούς της Ένωσης που διαθέτουν μεταφραστική υπηρεσία.

Για περισσότερες πληροφορίες, επισκεφθείτε την ιστοθέση www.cdt.eu.int

Ευρωπαϊκό Παρατηρητήριο των Φαινομένων Ρατσισμού και Ξενοφοβίας

Το Ευρωπαϊκό Παρατηρητήριο των Φαινομένων Ρατσισμού και Ξενοφοβίας (ΕΠΦΡΞ) ιδρύθηκε το 1997 και έχει την έδρα του στη Βιέννη.

Η κύρια αποστολή του Κέντρου είναι να παρέχει στην Ένωση και στα κράτη μέλη της αντικειμενικές, αξιόπιστες και συγκρίσιμες πληροφορίες σχετικά με το ρατσισμό, την ξενοφοβία και τον αντισιμιτισμό στην Ευρώπη και η χάραξη πανευρωπαϊκών στρατηγικών αντιμετώπισης των εν λόγω προβλημάτων.

Το ΕΠΦΡΞ μελετά την έκταση και την εξέλιξη του ρατσισμού και της ξενοφοβίας και αναλύει τις αιτίες, τις συνέπειες και τις επιπτώσεις τους. Επίσης, προβάλλει και διαδίδει παραδείγματα ορθών πρακτικών όσον αφορά την ενσωμάτωση των μεταναστών και των εθνοτικών και θρησκευτικών μειονοτήτων.

Ο κύριος πυρήνας των δραστηριοτήτων του ΕΠΦΡΞ είναι το Ευρωπαϊκό Δίκτυο Πληροφόρησης για το Ρατσισμό και την Ξενοφοβία (RAXEN), το οποίο αποτελείται από 15 «Εθνικά κομβικά σημεία» (ένα σε κάθε κράτος μέλος) που έχουν αναλάβει τη συλλογή, το συντονισμό και τη διάδοση πληροφοριών για το ρατσισμό και την ξενοφοβία στις χώρες τους.

Για περισσότερες πληροφορίες, επισκεφθείτε την ιστοθέση www.eumc.eu.int

Ευρωπαϊκή Υπηρεσία Ανασυγκρότησης

Η Ευρωπαϊκή Υπηρεσία Ανασυγκρότησης (ΕΥΑ) ιδρύθηκε το 1975. Εδρεύει στη Θεσσαλονίκη και διαθέτει επιχειρησιακά κέντρα στο Βελιγράδι, στην Πρίστινα, στην Podgorica και στα Σκόπια.

Είναι αρμόδια για τη διαχείριση των κυριότερων προγραμμάτων της Ένωσης για την παροχή ενίσχυσης ανασυγκρότησης σε χώρες της περιοχής των Βαλκανίων που έχουν πληγεί από πρόσφατους πολέμους.

Η EAR είναι υπόλογη ενώπιον του Ευρωπαϊκού Συμβουλίου και του Ευρωπαϊκού Κοινοβουλίου. Στο Διοικητικό Συμβούλιό της συμμετέχουν η Ευρωπαϊκή Επιτροπή και εκπρόσωποι των κρατών μελών της Ένωσης. Διαχειρίζεται πρόγραμμα ενίσχυσης ύψους περίπου 1,6 δισ. ευρώ ετησίως.

Για περισσότερες πληροφορίες, επισκεφθείτε την ιστοθέρση www.ear.eu.int

Ευρωπαϊκή Αρχή για την Ασφάλεια των Τροφίμων

Η Ευρωπαϊκή Αρχή για την Ασφάλεια των Τροφίμων (ΕΑΑΤ) άρχισε να λειτουργεί το 2002 και είναι προσωρινά εγκατεστημένη στις Βρυξέλλες.

Κύρια αρμοδιότητά της είναι η παροχή ανεξάρτητων επιστημονικών συμβουλών επί παντός θέματος που αφορά την ασφάλεια των τροφίμων. Η Αρχή αξιολογεί τους κινδύνους για τη διατροφική αλυσίδα και διενεργεί επιστημονικές αξιολογήσεις για κάθε ζήτημα που μπορεί να επηρεάσει την ασφάλεια των τροφίμων στην Ευρώπη.

Οι εργασίες της Αρχής καλύπτουν όλα τα στάδια της παραγωγής των τροφίμων «από το αγρόκτημα στο πηρούνι» — με άλλα λόγια, από την πρωτογενή παραγωγή (συμπεριλαμβανομένης της ασφάλειας των ζωοτροφών) μέχρι την προσφορά τροφίμων στους καταναλωτές. Η ΕΑΑΤ συγκεντρώνει πληροφορίες από ολόκληρο τον κόσμο, φροντίζοντας να τηρείται ενήμερη σχετικά με τις νέες επιστημονικές εξελίξεις. Γνωστοποιεί τις διαπιστώσεις της τόσο στους εμπειρογνώμονες και τους υπευθύνους για τη λήψη αποφάσεων όσο και στο ευρύ κοινό.

Για περισσότερες πληροφορίες, επισκεφθείτε την ιστοθέρση www.efsa.eu.int

Ευρωπαϊκός Οργανισμός για την Ασφάλεια στη Θάλασσα

Ο Ευρωπαϊκός Οργανισμός για την Ασφάλεια στη Θάλασσα (ΕΟΑΘ) ιδρύθηκε το 2002. Αποστολή του είναι να συμβάλει στη βελτίωση του ευρωπαϊκού συστήματος για την ασφάλεια στη θάλασσα ώστε να μειωθεί ο κίνδυνος θαλάσσιων ατυχημάτων, ρύπανσης της θάλασσας από πλοία και απώλειας ανθρώπινων ζωών στη θάλασσα.

Ο Οργανισμός προσφέρει τεχνικές και επιστημονικές συμβουλές για τη βελτίωση της ευρωπαϊκής νομοθεσίας για την ασφάλεια στη θάλασσα και τη ρύπανση από πλοία. Βοηθά την Επιτροπή να παρακολουθεί τις εξελίξεις στις χώρες της Ένωσης και στις υποψήφιες χώρες και παρέχει συμβουλές στις κυβερνήσεις τους.

Μεταξύ των άλλων καθηκόντων του, ο ΕΟΑΘ θα δραστηριοποιηθεί όσον αφορά την ανάπτυξη κοινής ευρωπαϊκής μεθοδολογίας για τις έρευνες των θαλασσιών ατυχημάτων και τη θέσπιση πανευρωπαϊκού συστήματος πληροφοριών για την κίνηση των πλοίων.

Για περισσότερες πληροφορίες, επισκεφθείτε την ιστοθέρση europa.eu.int/agencies/ems

Ευρωπαϊκός Οργανισμός Ασφάλειας της Αεροπορίας

Ο Ευρωπαϊκός Οργανισμός Ασφάλειας της Αεροπορίας (ΕΟΑΑ) ιδρύθηκε το 2002.

Αποστολή του είναι να συνδράμει την Ένωση στην ανάπτυξη νόμων και κανόνων για την ασφάλεια των αιθέρων και να βοηθήσει την Επιτροπή να ελέγχει κατά πόσον οι ευρωπαϊκοί κανόνες ακολουθούνται πιστά. Ο Οργανισμός θα προσφέρει επίσης τεχνική βοήθεια σε διεθνείς οργανισμούς αρμόδιους για την ασφάλεια της πολιτικής αεροπορίας και την προστασία του περιβάλλοντος. Επίσης, θα συνδράμει τις αρχές αεροπλοΐας χωρών μη μελών της Ένωσης.

Η Υπηρεσία έχει το δικαίωμα να διαχειρίζεται η ίδια ορισμένα εκτελεστικά καθήκοντα, όπως η έκδοση βεβαιώσεων τύπου για προϊόντα αεροπλοΐας, όπου η συλλογική δράση είναι περισσότερο αποτελεσματική από την ατομική δράση των κρατών μελών.

Για περισσότερες πληροφορίες, επισκεφθείτε την ιστοθέρση europa.eu.int/agencies/easa

Europol

Η **Ευρωπαϊκή Αστυνομική Υπηρεσία** (Europol) ιδρύθηκε το 1992 με αποστολή την επεξεργασία εγκληματολογικών πληροφοριών σε πανευρωπαϊκό επίπεδο. Η έδρα της βρίσκεται στη Χάγη και το προσωπικό της περιλαμβάνει εκπροσώπους των εθνικών υπηρεσιών επιβολής του νόμου (αστυνομίας, τελωνείων, υπηρεσιών μετανάστευσης κλπ.).

Στόχος της Europol είναι να βοηθά τα κράτη μέλη της Ένωσης να συνεργαστούν στενότερα και αποτελεσματικότερα για την πρόληψη και την καταστολή του διεθνούς οργανωμένου εγκλήματος, και ειδικότερα:

- της διακίνησης ναρκωτικών·
- των δικτύων λαθρομετανάστευσης·
- του εμπορίου κλαπέντων οχημάτων·
- της εμπορίας ανθρώπων, συμπεριλαμβανομένης της παιδικής πορνογραφίας·
- της παραχάραξης νομισμάτων και της πλαστογραφίας άλλων μέσων πληρωμής·
- του λαθρεμπορίου πυρηνικών και ραδιενεργών ουσιών·
- της τρομοκρατίας.

Η Europol παρέχει υποστήριξη στα κράτη μέλη με:

- τη διευκόλυνση ανταλλαγής πληροφοριών μεταξύ των εθνικών υπηρεσιών επιβολής του νόμου·
- την παροχή επιχειρησιακών αναλύσεων·

- την εκπόνηση εκθέσεων και εγκληματολογικών αναλύσεων·
- την παροχή εμπειρογνωμοσύνης και τεχνικής υποστήριξης για έρευνες και επιχειρήσεις.

Ένα από τα καθήκοντα της Europol είναι η δημιουργία και διατήρηση ηλεκτρονικού συστήματος που να επιτρέπει την ανταλλαγή, συλλογή και ανάλυση δεδομένων. Το περιεχόμενο και η χρήση όλων των προσωπικών δεδομένων που κατέχει η Europol ελέγχεται από Μεικτό Εποπτικό Όργανο στο οποίο μετέχουν δύο ειδικοί για θέματα προστασίας δεδομένων από κάθε κράτος μέλος.

Η Europol είναι υπόλογη ενώπιον του Συμβουλίου Δικαιοσύνης και Εσωτερικών Υποθέσεων, δηλαδή ενώπιον των υπουργών δικαιοσύνης και εσωτερικών όλων των χωρών της Ένωσης. Στο Διοικητικό Συμβούλιο της Europol μετέχει ένας εκπρόσωπος από κάθε κράτος μέλος.



Για περισσότερες πληροφορίες, επισκεφθείτε την ιστοθέρση www.europol.eu.int

Eurojust

Η Eurojust συστήθηκε το 2002 με στόχο να συνδράμει τις **εισαγγελικές αρχές** των χωρών της Ένωσης στη συνεργασία τους για την καταστολή της σοβαρής διασυνοριακής εγκληματικότητας, συμπεριλαμβανομένης της ηλεκτρονικής εγκληματικότητας, υποθέσεων απάτης και διαφθοράς, της νομιμοποίησης παρανόμων προσόδων και των εγκλημάτων κατά του περιβάλλοντος. Για να επιτύχει τους στόχους της, διευκολύνει, για παράδειγμα, την ανταλλαγή πληροφοριών μεταξύ των εθνικών αρχών, την παροχή αμοιβαίας συνδρομής και την έκδοση ατόμων που καταζητούνται για ανάκριση. Η «έδρα» βρίσκεται στη Χάγη των Κάτω Χωρών.

Η Eurojust αποτελείται από έναν εισαγγελέα, δικαστή ή αξιωματικό της αστυνομίας αποσπασμένο από κάθε κράτος μέλος. Τα μέλη της απαρτίζουν το «συλλογικό όργανο» (δηλαδή το διοικητικό συμβούλιο) του οργανισμού και εκλέγουν μεταξύ τους τον πρόεδρό τους για περίοδο τριών ετών. Το συλλογικό όργανο επικουρείται από γραμματεία και από επιτελείο υπαλλήλων της Ένωσης και αποσπασμένων εθνικών εμπειρογνομένων.

Δεδομένου ότι οι εργασίες της απαιτούν την τήρηση φακέλων για υπόπτους εγκληματίες, η Eurojust διαθέτει υπεύθυνο προστασίας δεδομένων, έργο του οποίου είναι να εξασφαλίζει ότι τα δεδομένα που περιέχονται στους φακέλους της τυγχάνουν της ενδεδειγμένης προστασίας και σύννομης μεταχείρισης. Έχετε το δικαίωμα να γνωρίζετε ποιες πληροφορίες κατέχει ενδεχομένως η Eurojust για το άτομό σας και να της ζητήσετε να τις διορθώσει ή να τις διαγράψει αν είναι λανθασμένες ή ελλιπείς.

Για περισσότερες πληροφορίες, επισκεφθείτε την ιστοθέρση www.eurojust.eu.int

Ατενίζοντας το μέλλον

ΦΩΤΟΓΡΑΦΙΑ Αριθ.17: ΠΑΙΔΙΑ ΠΟΥ ΚΟΙΤΑΖΟΥΝ ΕΝΑ ΧΑΡΤΗ ΤΗΣ ΕΥΡΩΠΗΣ

Δεξάντα:

Στρέφοντας το βλέμμα της στο μέλλον, η Ένωση πρέπει να αποφασίσει ποιος είναι ο προορισμός της και πώς θα τον φθάσει. Οι λαοί της —και ιδίως οι νέοι της— πρέπει να συμμετέχουν πιο ενεργά στις αποφάσεις αυτές.

Το σύστημα λήψης αποφάσεων της Ένωσης εξελίσσεται εδώ και περισσότερα από πενήντα χρόνια. Αλλά είχε σχεδιαστεί αρχικά για μια κοινότητα έξι μόνων χωρών. Σήμερα, τη στιγμή που η Ένωση ετοιμάζεται να αυξήσει τα μέλη της από 15 σε 27 ίσως, το σύστημα λήψης των αποφάσεων της πρέπει να εκσυγχρονιστεί ώστε να αποφευχθεί η παράλυση. Η συνθήκη της Νίκαιας ήδη κάνει μερικά βήματα για την επίτευξη αυτού του στόχου.

Αλλά πρέπει να αντιμετωπιστούν και ευρύτερα ζητήματα σχετικά με το μέλλον της Ένωσης, για παράδειγμα:

- ποιοι είναι οι γενικοί και οι ειδικοί στόχοι της διευρυμένης Ένωσης; (Με άλλα λόγια, τι θέλουν τα κράτη μέλη να επιτύχουν μαζί στο μέλλον;)
- ποιες κοινές πολιτικές θα απαιτηθούν για την επίτευξη των στόχων αυτών;
- τι πρέπει να αποφασίζεται στο επίπεδο της Ένωσης και τι πρέπει να παραμείνει στην αρμοδιότητα των εθνικών ή των περιφερειακών αρχών;
- ποιο ρόλο πρέπει να διαδραματίζουν τα εθνικά κοινοβούλια στη διαδικασία λήψης αποφάσεων της Ένωσης;

Με λίγα λόγια, ποιος πρέπει να είναι αρμόδιος για τι και πώς πρέπει να λαμβάνονται δημοκρατικές αποφάσεις σε μια Ένωση 27 ή περισσότερων χωρών με μισό δισεκατομμύριο πολίτες;

Για να συζητηθούν αυτά και άλλα θέματα, συστήθηκε το 2002 μια Συνέλευση στην οποία συμμετέχουν αντιπρόσωποι όλων των κρατών μελών και των υποψηφίων χωρών, καθώς και τα ευρωπαϊκά θεσμικά όργανα.

Για περισσότερες πληροφορίες σχετικά με τη Συνέλευση για το Μέλλον της Ευρώπης, επισκεφθείτε την ιστοσελίδα της στη διεύθυνση european-convention.eu.int

Για να συμμετάσχετε στη συζήτηση για το μέλλον της Ευρώπης μέσω του Διαδικτύου, επισκεφθείτε τη διεύθυνση europa.eu.int/futurum/forum

Η Συνέλευση θα καταλήξει σε διακυβερνητική διάσκεψη που προβλέπεται να συγκληθεί το 2004. Κατά τη λήξη της διάσκεψης, οι πρόεδροι και οι πρωθυπουργοί της Ένωσης προβλέπεται να υπογράψουν μια νέα και απλουστευμένη συνθήκη για την Ευρωπαϊκή Ένωση. Στόχος της θα είναι να διακηρύξει πολύ σαφέστερα τι είναι η Ευρωπαϊκή Ένωση και προς τα πού πηγαίνει. Επίσης, θα θέσει νέους κανόνες για ομαλότερες διαδικασίες λήψης αποφάσεων.

Τα ευρωπαϊκά θεσμικά όργανα προβαίνουν ήδη σε σημαντικές εσωτερικές μεταρρυθμίσεις για να καταστούν περισσότερο αποτελεσματικά, ανοικτά και υπόλογα στον πολίτη. Γνωρίζουν άριστα ότι η Ένωση υφίσταται για να υπηρετεί τους πολίτες της και ότι μπορεί να επιτύχει μόνον αν οι πολίτες της κατανοούν και συμμετέχουν πλήρως το σύστημα λήψης των αποφάσεών της. Η διευρυμένη Ένωση θα χρειαστεί ασφαλώς ανανεωμένα θεσμικά όργανα που να μπορούν να ενεργούν με ταχύτητα και αποτελεσματικότητα για την αντιμετώπιση των μεγάλων προκλήσεων του 21ου αιώνα.