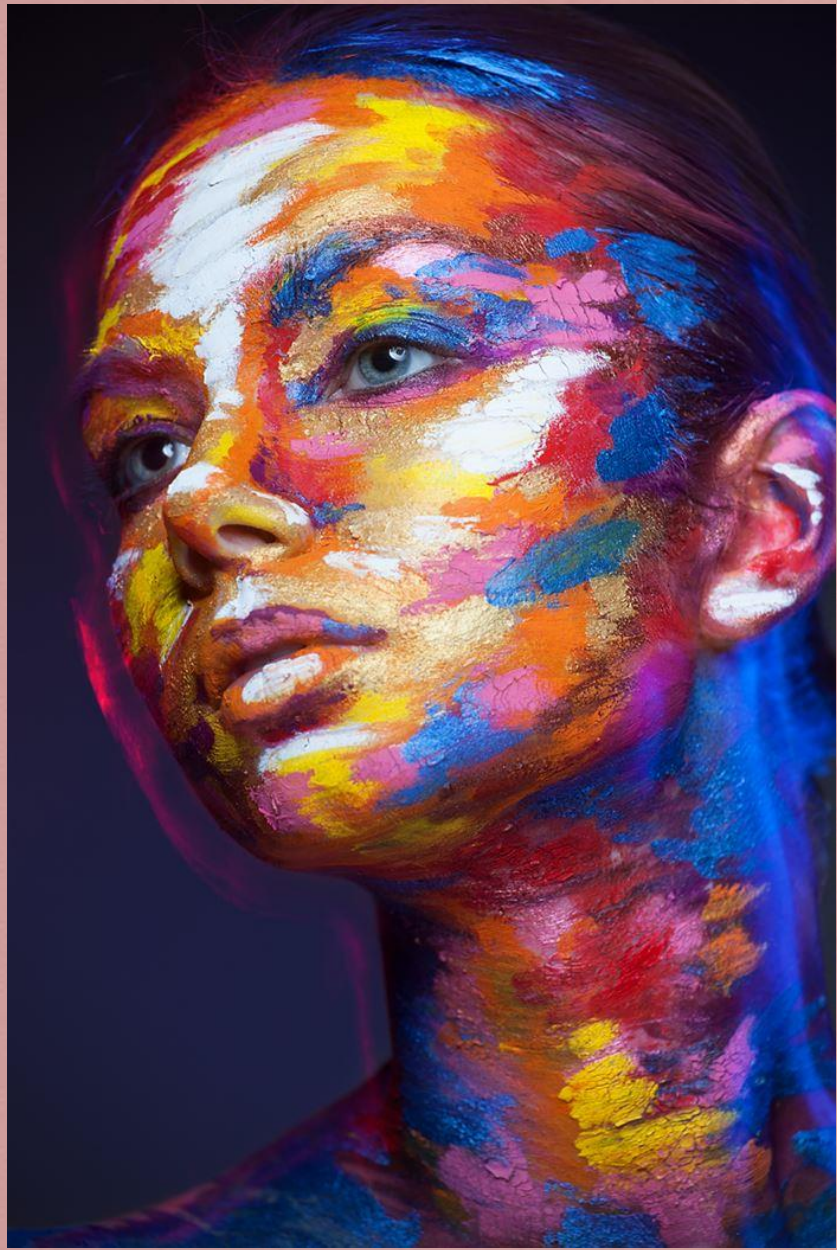




Υλικά και εργαλεία του μακιγιάζ



Υλικά προετοιμασίας του δέρματος

- **Γαλακτώματα καθαρισμού**

καθαρίζουν καλά αφαιρούν λιποδιαλυτούς υδατοδιαλυτούς ρύπους, δεν αφήνουν λιπαρότητα στην επιφάνεια του δέρματος, απομακρύνονται εύκολα και είναι εύχρηστα. Υπάρχουν γαλακτώματα για όλους τους τύπους δέρματος δηλ, για κανονικά, για ξηρά, για λιπαρά, για ευαίσθητα και για αλλεργικά δέρματα.

- **Σαπούνια**

τα υγρά σαπούνια και οι ζελέδες καθαρίζουν, αλλά αφυδατώνουν το δέρμα, ακόμη είναι δύσχρηστα, γιατί χρειάζονται άφθονο νερό για να ξεπλυθούν.

- **Για την περιοχή των ματιών**

χρησιμοποιούνται ειδικά προϊόντα καθαρισμού, που είναι οφθαλμολογικά ελεγμένα και απομακρύνουν καλύτερα τα υλικά του μακιγιάζ ακόμη και τα αδιάβροχα.

- Λοσιόν (Lotion): Υδατικό ή αλκοολοϋδατικό διάλυμα που τοποθετείται μετά την απομάκρυνση του γαλακτώματος, για να αφαιρέσει τα υπολείμματα του και να τονώσει το δέρμα.
- Κρέμα βάση μακιγιάζ : Ειδική κρέμα που τοποθετείται μετά τη λοσιόν, για να ενυδατώσει και να προστατεύσει το δέρμα, αλλά και για να συγκρατήσει σταθερά προσκολλημένα τα υλικά εφαρμογής του μακιγιάζ.
Οι κρέμες βάσης μακιγιάζ επιλέγονται ανάλογα με τον τύπο δέρματος. Υπάρχουν στο εμπόριο σε διάφορες μορφές, λεπτόρρευστες ή παχύρρευστες, άχρωμες ή έγχρωμες. Οι έγχρωμες βάσεις μπορεί να περιέχουν πολύ ή λίγο χρώμα. Αν περιέχουν πολύ χρώμα καλύπτουν αποτελεσματικά και σε κάποιες περιπτώσεις μπορούν να αντικαταστήσουν το κύριο προϊόν, που είναι το μέικ-απ.



Υλικά εφαρμογής του μακιγιάζ

- Καλυπτικό ή εξουδετερωτικό δυσχρωμιών, που λέγεται και διορθωτικό : Είναι καλλυντικά με μεγάλες συγκεντρώσεις χρωστικών ουσιών. Διατίθενται σε μεγάλη ποικιλία χρωμάτων και καλύπτουν αποτελεσματικά τους μαύρους κύκλους των ματιών, τις κηλίδες και άλλες δυσχρωμίες του δέρματος. Χρησιμοποιούνται τοπικά πάνω στις δυσχρωμίες και υπάρχουν σε μορφή ραβδιού(στίκ), πλακιδίου, κρέμας και σε υγρή μορφή.

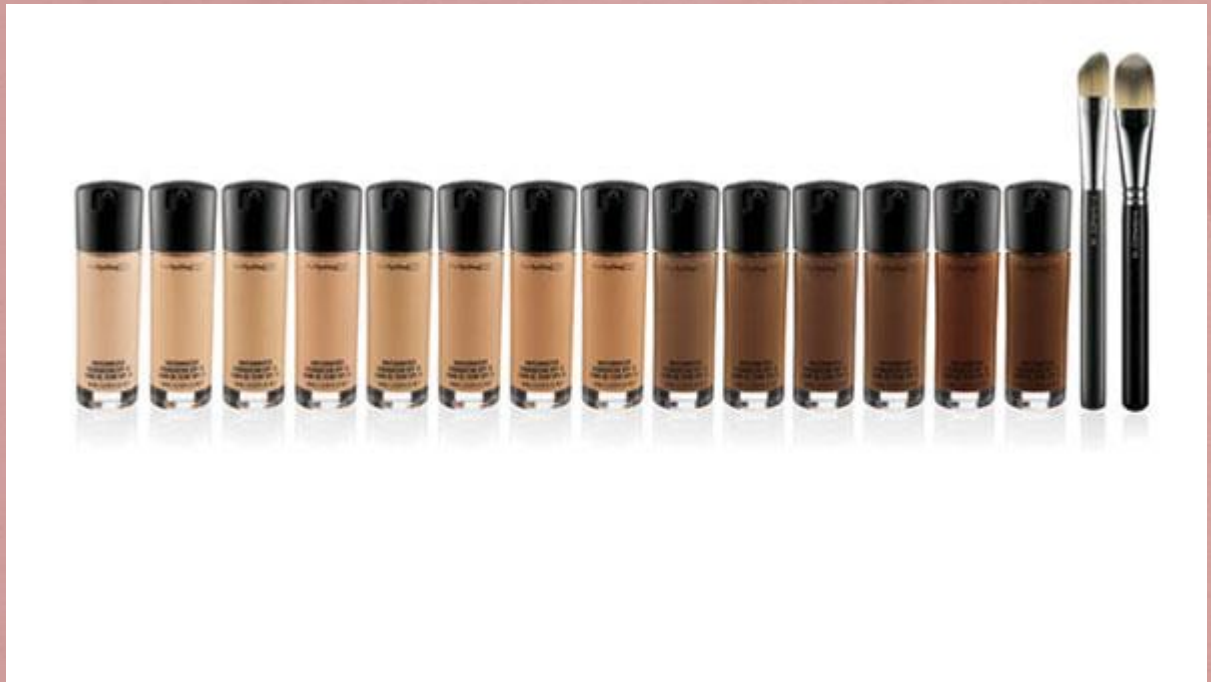
Καλυπτικά



Porcelain	Ivory	Warm Ivory	Sand
Beige	Warm Beige	Natural	Honey
Golden	Almond	Chestnut	Espresso



- Καλυπτικά προϊόντα(μείκ –απ) :
Χρησιμοποιούνται για να δώσουν στο πρόσωπο ομοιόμορφο χρώμα και σχήμα. Υπάρχουν σε διάφορες μορφές : α) Κρέμες καλυπτικές : Δεν ρέουν στην συνήθη θερμοκρασία, απλώνονται εύκολα κι έχουν μεγάλη καλυπτική ικανότητα β) Υγρά καλυπτικά: Ρέουν στην συνήθη θερμοκρασία, απλώνονται εύκολα, δίνουν φυσική όψη στο δέρμα και καλύπτουν ικανοποιητικά γ) Συμπαγή καλυπτικά: Είναι στερεά και συμπαγή. Έχουν πολύ μεγάλη καλυπτική ικανότητα και σταθερότητα. Με τα προϊόντα αυτά μπορούν να επιτευχθούν εντυπωσιακά αποτελέσματα στο μακιγιάζ του δέρματος.



- 3. Πούδρες : Χρησιμοποιούνται για να καλύψουν μικρές ατέλειες του δέρματος και να απορροφήσουν την λιπαρότητα και την υγρασία που οφείλονται στο σμήγμα, τον ιδρώτα ή το μέικ-απ. Απλώνονται εύκολα και παραμένουν σταθερές. Η διαφάνειά τους ποικίλει, μπορεί να είναι από αδιαφανείς και θαμπές μέχρι διαφανείς και λαμπερές. Οι αδιαφανείς είναι οι καλυπτικές. Τις συναντάμε σε 2 τύπους:

α) τις ελεύθερες πούδρες, που είναι πιο ολισθηρές και ομοιόμορφες και

β) Τις συμπαγείς πούδρες, που είναι λιγότερο ολισθηρές και ομοιόμορφες αλλά είναι πιο εύχρηστες γιατί δε σκορπίζουν.



- **Ρούζ** : Χρησιμοποιείται σαν απομίμηση της φυσικής ερυθρότητας των παρειών (μάγουλα). Συναντάται σε διάφορες μορφές : τη συμπαγή που είναι πιο εύχρηστη και την πάστα.

Σκιές ματιών : Χρησιμοποιούνται για να δώσουν έμφαση στο βλέμμα, χρώμα και καλύτερο σχήμα στα μάτια. Υπάρχουν σε πολλές μορφές

α) Συμπαγείς σκόνες : προσκολλούνται σταθερά και δεν χάνουν το σχήμα τους, απορροφούν την λιπαρότητα και την υγρασία που οφείλεται στο μέικ- απ και στον ιδρώτα

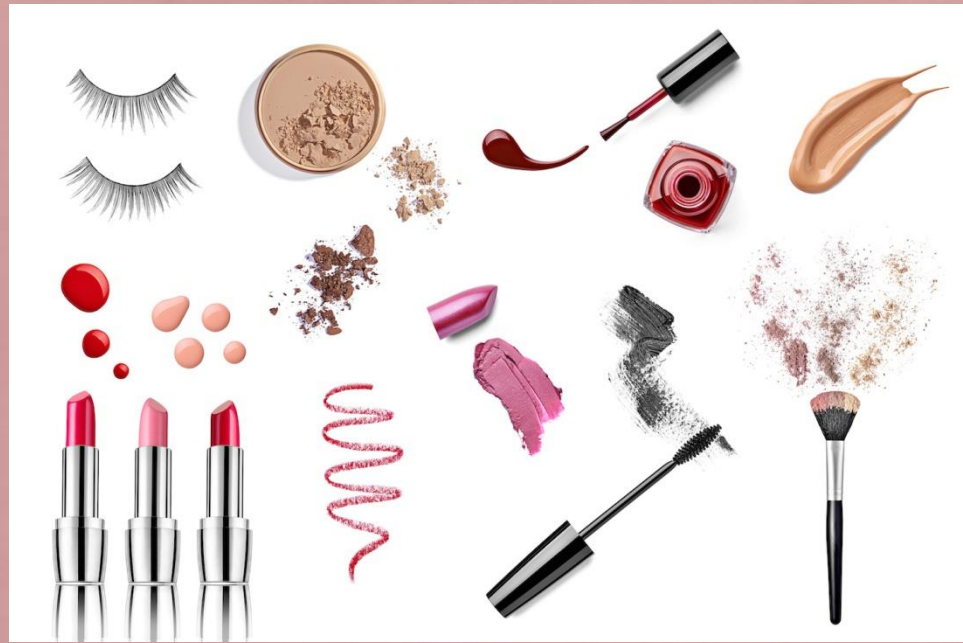
β)Κρέμες : τοποθετούνται εύκολα, αλλοιώνονται όμως τα σχήματά τους από την επίδραση της υγρασίας της περιοχής. Πάνω από της σκιές σε κρέμα τοποθετείται διαφανής πούδρα

γ)Ραβδία: Έχουν την ίδια συμπεριφορά με τις κρέμες.



- Μολύβια ή δερματογράφοι ματιών : Χρησιμοποιούνται για να τονίσουν το περίγραμμα των ματιών και να τους δώσουν το κατάλληλο σχήμα. Διακρίνονται σε μαλακά και σκληρά. Τα μαλακά αφήνουν το αποτύπωμά τους εύκολα και απλώνονται, όταν χρειάζεται. Τα σκληρά είναι λιγότερο λιπαρά, με αποτέλεσμα να μένουν σταθερά και να μην απλώνουν.

Χρωστικές περιγράμματος ματιών (άι –λάινερ): Τονίζουν το περίγραμμα των ματιών και δίνουν κατάλληλο σχήμα όπως τα μολύβια. Διακρίνονται όμως περισσότερο και έχουν πιο σαφή όρια. Υπάρχουν σε υγρή και σε συμπαγή μορφή. Τα υγρά άι-λάινερ απλώνονται όπως είναι, με το συνήθως ενσωματωμένο στην συσκευασία πινέλο τους. Μπορεί να είναι αδιάβροχα ή όχι. Τα συμπαγή άι-λάινερ τοποθετούνται με λεπτό πινέλο, που πρώτα έχει βραχεί και πιεστεί με κυκλική κίνηση πάνω στο προϊόν.



- **Προσωρινή βαφή βλεφαρίδων (μάσκαρα)** : Προϊόν για το μακιγιάζ των βλεφαρίδων, που δίνει χρώμα, πάχος και μήκος. Δεν πρέπει να στεγνώνει πολύ γρήγορα, για να μην κολλάει της βλεφαρίδες. Το βρίσκουμε σε υγρή και συμπαγή μορφή. Η υγρή μορφή είναι πιο εύχρηστη και τοποθετείται με το ενσωματωμένο στη συσκευασία βουρτσάκι. Μπορεί να είναι αδιάβροχη ή όχι. Η στερεή μορφή τοποθετείται στις βλεφαρίδες με ειδικό βουρτσάκι, το οποίο, αφού βραχεί πιέζεται με κυκλική κίνηση στο προϊόν, ώσπου αυτό να ρευστοποιηθεί και να κολλήσει πάνω του.

- **Μολύβια ή δερματογράφοι φρυδιών :**

Χρησιμοποιούνται με σκοπό τον εντονότερο χρωματισμό των φρυδιών ή την διόρθωση του σχήματός τους. Είναι συνήθως μαλακά.

- **Μολύβια ή δερματογράφοι χειλιών :**
Χρησιμοποιούνται για να τονίσουν το περίγραμμα των χειλιών και να τους δώσουν το κατάλληλο σχήμα.
- **Κοκκινάδι χειλιών (κραγιόν) :** Δίνουν χρώμα στα χείλη και βελτιώνουν την εικόνα τους τονίζοντας την έκφραση όλου του προσώπου. Υπάρχουν σε μορφή στικ και συσκευασμένα σε βαζάκια.



Εργαλεία του μακιγιάζ







ΑΡΓΥΡΟΥΔΗ ΘΕΚΛΑ ΠΕ 1804

- **Σφουγγαράκια μείκ –απ** : Χρησιμοποιούνται για την τοποθέτηση και το ομοιόμορφο και ακριβές άπλωμα των καλυπτικών προϊόντων. Το διορθωτικό, όλες οι μορφές του μείκ –απ και το ρούζ, σε κρέμα ή σε πάστα, μπορούν να τοποθετηθούν με αυτά τα σφουγγαράκια. Φτιάχνονται από συνθετικό μαλακό σφουγγάρι με μικρούς πόρους. Συνήθως έχουν σχήμα τριγωνικό, για να μακιγιούνται με τις γωνίες οι μικρές επιφάνειες. Όλα τα υλικά ου απλώνονται με τους σπόγγους μπορούν να απλωθούν και με τα δάχτυλα, το αποτέλεσμα όμως δεν είναι τόσο λείο και ομοιόμορφο, ενώ χρειάζεται περισσότερος χρόνος, αφού τα δάχτυλα καλύπτουν μικρότερες επιφάνειες.
 - Πον πον: Στρογγυλό σφουγγαράκι, καλυμμένο με ύφασμα βελούδινο ή χνουδωτό. Με αυτό τοποθετείται η πούδρα.

ΠΙΝΕΛΑ

- **Πινέλο πούδρας:** Το πινέλο πούδρας είναι το μεγαλύτερο πινέλο του μακιγιάζ, παχύ, πυκνό σε μήκος 3 εκατοστών περίπου. Πρέπει να είναι εύκαμπτο και να γλιστρά πάνω στο δέρμα. Αφαιρεί το περίσσειμα της πούδρας.
 - **Πινέλο ρουζ:** Είναι πλατύ πινέλο που, όταν πιεστεί, ανοίγει σαν βεντάλια στην άκρη του. Το μήκος των τριχών του είναι περίπου 2εκ. Το ρουζ τοποθετείται με ακρίβεια στην θέση του και με μικρές και γρήγορες κινήσεις στρώνεται ομοιόμορφα.
 - **Πινέλο χειλιών:** Μικρό, πλατύ, λεπτό και μέτρια ελαστικό πινέλο, που καταλήγει σε μυτερό άκρο. Με αυτό γεμίζουμε με χρώμα τα χείλη. Μπορούμε ακόμη να απαλύνουμε την ένταση του περιγράμματος των χειλιών.
 - **Πινέλο αί -λάινερ:** Ελαστικό, πολύ λεπτό πινέλο, με μυτερή άκρη, που δεν φαρδαίνει, όταν πιεστεί. Χρησιμοποιείται για την τοποθέτηση του αί -λάινερ

- **Ίσιο πινέλο σκιάς** : Μαλακό, εύκαμπτο, πλατύ, με όλες του τις τρίχες στο ίδιο μήκος, κοντύτερες του μισού εκατοστού. Ανοίγει σαν βεντάλια, μόλις πιεστεί. Μεταφέρει αρκετή ποσότητα σκιάς και την απλώνει ομοιόμορφα σε μεγάλη, για το μέγεθός του, επιφάνεια.
- **Λοξό πινέλο σκιάς** : Η διαφορά του από το ίσιο πινέλο είναι ότι οι τρίχες του δεν έχουν το ίδιο μήκος. Είναι κομμένες λοξά. Φτάνει εύκολα και με ακρίβεια στην εσωτερική γωνία του ματιού, σχεδιάζει τη γωνία στην εξωτερική επιφάνεια του άνω βλεφάρου.
- **Πινέλο σκιάς με σφουγγάρι** : Διατίθεται σε διάφορα σχήματα, στρογγυλά, τετράγωνα, μυτερά, για την τοποθέτηση σκιών σε σκόνη, χωρίς αυτή να σκορπίζει πολύ και να λερώνει το κάτω βλέφαρο. Επίσης χρησιμοποιείται για την τοποθέτηση υγρών σκιών, για το σβήσιμο – διόρθωση λαθών του μακιγιάζ (πχ. Καθάρισμα διασκορπισμένης σκιάς, σβήσιμο της μάσκαρα που ακούμπησε το δέρμα κ.α.)



ΑΡΓΥΡΟΥΔΗ ΘΕΚΛΑ ΠΕ 1804

- Βουρτσάκι φρυδιών και βλεφαρίδων: Είναι φτιαγμένο από σκληρή τρίχα, βουρτσίζει, δίνει σχήμα στα φρύδια και αφαιρεί το περίσσιο της μάσκαρας.
 - Χτενάκι φρυδιών και βλεφαρίδων: Στρώνει και αυτό τα φρύδια και χωρίζει της βλεφαρίδες.
 - Τσιμπίδι φρυδιών: Μικρή λαβίδα, ίσια ή λοξή, για την αποτρίχωση των περιπτών τριχών του φρυδιού.
 - Λαβίδα κύρτωσης βλεφαρίδων: Έχει δύο ημικυκλικά έμβολα, ένα σταθερό και ένα κινητό, που επάνω τους υπάρχει προσαρμοσμένο ένα μαλακό υλικό (καουτσούκ). Οι βλεφαρίδες μπαίνουν ανάμεσα στα δύο έμβολα και, όταν η λαβίδα κλείσει, τα έμβολα εφάπτονται και πιέζουν τις βλεφαρίδες κυρτώνοντάς τες. Πριν τη χρήση ο μακιγιέρ βεβαιώνεται ότι το μαλακό υλικό βρίσκεται στην κανονική του θέση, διαφορετικά μπορεί να κοπούν οι βλεφαρίδες. Χρησιμοποιείται πριν από την μάσκαρα.

Βοηθητικά μέσα:

- **Χαρτομάντιλα:** Για αφαίρεση της πλεονάζουσας ποσότητας υλικών ή για την προσρόφηση υγρασίας και λιπαρότητας.
- **Βαμβάκι :** για τον καθαρισμό προσώπου, για το σβήσιμο μικρών λαθών και μερικές φορές για πουδράρισμα.
- **Μπατονέτες :** για σβήσιμο μηκών λαθών, κυρίως στην περιοχή των ματιών και των χειλιών
- **Σπάτουλες πλαστικές ή ξύλινες μίας χρήσης :** για εξαγωγή των προϊόντων κρεμώδους υφής από τις συσκευασίες τους.
- **Ξύστρα για τα μολύβια :** Είναι διπλή, για λεπτά και παχιά μολύβια. Το ξυράφι της είναι από μαλακό μέταλλο για να μην τα καταστρέφει.

ΠΡΟΣΟΧΗ!!

- Τα εργαλεία του μακιγιάζ χρειάζονται συχνό καθαρισμό για λόγους υγιεινής.
- Οι περισσότερες μολύνσεις ματιών και δέρματος οφείλονται στα ακάθαρτα πινέλα και σφουγγάρια.