



ΕΛΛΗΝΙΚΟ ΑΝΟΙΚΤΟ ΠΑΝΕΠΙΣΤΗΜΙΟ

2009-2010

ΠΡΟΓΡΑΜΜΑ ΣΠΟΥΔΩΝ  
ΣΠΟΥΔΕΣ ΣΤΗΝ ΕΚΠΑΙΔΕΥΣΗ

ΘΕΜΑΤΙΚΗ ΕΝΟΤΗΤΑ  
ΕΚΠΑΙΔΕΥΤΙΚΗ ΕΡΕΥΝΑ ΣΤΗΝ ΠΡΑΞΗ

4<sup>Η</sup> ΕΡΓΑΣΙΑ

ΚΟΙΝΩΝΙΚΗ ΠΡΟΕΛΕΥΣΗ  
ΚΑΙ ΣΧΟΛΙΚΗ ΕΠΙΔΟΣΗ

Εμπειρική έρευνα

ΟΝΟΜΑ ΦΟΙΤΗΤΗ: Μ. ΠΑΠΑΓΡΗΓΟΡΑΚΗΣ

ΟΝΟΜΑ ΚΑΘΗΓΗΤΗ ΣΥΜΒΟΥΛΟΥ: Α ΚΑΤΣΗΣ



## **Περιεχόμενα**

Περίληψη.....	σελ.4
Εισαγωγή.....	σελ.4
1.1 Η «ανακάλυψη» της κοινωνικής ανισότητας στο σχολείο - Θεωρητική τεκμηρίωση .....	σελ 6
1.2 Σχολική επίδοση και ερμηνείες της στην Ελλάδα - βιβλιογραφική ανασκόπηση.....	σελ 7
1.3 Τα ερωτήματα οι ενδείξεις και η μεθοδολογική προσέγγιση των ερευνών.....	σελ.7
1.4 Τα σημαντικότερα ευρήματα των ερευνών- Ερευνητική τεκμηρίωση .....	σελ 8
2 Διατύπωση στόχου και ερωτημάτων... ..	σελ 10
3.1 Πληθυσμός – Δείγμα της έρευνας .....	σελ 11
3.2 Μέθοδος.....	σελ 11
3.3 Περιγραφή ερευνητικής διαδικασίας για τη συλλογή δεδομένων.....	σελ 11
3.4 Εργαλείο συλλογής δεδομένων.....	σελ 12
3.4.1 Κοινωνική προέλευση.- Επαγγελματική διαστρωμάτωση .....	σελ 13
3.4.2 Κοινωνική προέλευση.- μορφωτική διαστρωμάτωση .....	σελ 13
3.5 Εγκυρότητα και αξιοπιστία των μεθόδων της έρευνας.....	σελ 13
4. Συνοπτική Παρουσίαση των ευρημάτων της έρευνας.....	σελ 14
4.1 Κατανομή του μαθητικού πληθυσμού ως προς το επάγγελμα και τη μόρφωση των γονιών.....	σελ. 14
4.2 Κατανομή του μαθητικού πληθυσμού σε σχέση με τη συνολική του βαθμολογία.....	σελ. 15
4.3 Σχέση της επίδοσης με το επάγγελμα και τη μόρφωση των γονιών.....	σελ. 15
5 Συζήτηση .....	σελ. 16
6 Συμπεράσματα.....	σελ. 17
7. Βιβλιογραφία .....	σελ 19
8 Παράρτημα Α – Ερωτηματολόγιο .....	σελ 20
9 Παράρτημα Β – Αποτελέσματα Έρευνας - Πίνακες - Γραφήματα .....	σελ 24

## **Περίληψη**

Στην εργασία αυτή, στα πλαίσια της μελέτης του πεδίου εκπαίδευση και διαφορετικότητα, θα τεκμηριώσουμε το στόχο, τα ερωτήματα θα αναπτύξουμε τη μεθοδολογία μιας έρευνας σχετικής με την επίδραση της κοινωνικής προέλευσης στη σχολική επίδοση των μαθητών κατά τη φάση της φοίτησής των στο Λύκειο. Στη συνέχεια θα επιβεβαιώσουμε το κατά πόσον τα ευρήματα προγενέστερων ερευνών που ανιχνεύουν την ισχυρή επίδραση της κοινωνικής προέλευσης στην σχολική επίδοση ενός μαθητή, επαληθεύονται και στις ιδιαίτερες συνθήκες που επικρατούν σε ένα σχολείο μιας επαρχιακής πόλης. Στο 5<sup>ο</sup> ΓΕΛ Χανίων όπου και πραγματοποιήσαμε τη σχετική έρευνα.

Λέξεις κλειδιά: κοινωνική προέλευση, σχολική επίδοση, κοινωνικές ανισότητες, εμπειρική έρευνα.

## **Εισαγωγή**

Η άνιση σχολική επίδοση, η σχολική αποτυχία ή η σχολική εγκατάλειψη είναι φαινόμενα που συμβαίνουν σε τέτοια έκταση, ώστε να θεωρούνται ως «φυσιολογικό» γεγονός, μέρος της εκπαιδευτικής διαδικασίας. Η κοινωνία μεταφέρει στους μαθητές το μεγαλύτερο μέρος της ευθύνης της κακής σχολικής επίδοσης, αποδίδοντάς την σε «προσωπικούς» παράγοντες όπως, η «τεμπελιά», η «αδιαφορία», η έλλειψη «επιμέλειας», η μειωμένη «ευφυΐα» κλπ. Σε ένα σχολείο, μάλιστα, που στηρίζεται στις «αρχές της αξιοκρατίας και της ισότητας» η διαφορετικότητα στην επίδοση είναι εύκολο να αποδοθεί σε τέτοιους παράγοντες.

Από τη δεκαετία του 1960 και με την ανάπτυξη της κοινωνιολογίας της εκπαίδευσης, άρχισαν να γίνονται μελέτες, στις ανεπτυγμένες χώρες και σε μεγάλη κλίμακα που σκοπό είχαν τη διερεύνηση των μεγάλων διαφορών που υπάρχουν στην σχολική επίδοση και των αιτιών που τις προκαλούν. Η θεωρία του φυσικού «χαρίσματος», που θεωρεί τις υπαρκτές ανισότητες στην βαθμολογία των μαθητών ως άμεση και φυσική συνέπεια των ατομικών διαφορών στις ικανότητες δεν επιβεβαιώνεται. Αντίθετα οι έρευνες αυτές οδήγησαν σε συμπεράσματα όπως ότι η επίδοση στο σχολείο, οι διαφορετικές γνώσεις που έχουν διαφορετικά παιδιά, δεν είναι προϊόν κάποιων ατομικών τους χαρακτηριστικών αλλά συνέπεια της συνολικής ως τότε διαμόρφωσης της προσωπικότητάς τους μέσα σε διαφοροποιημένα, κοινωνικά προσδιορισμένα περιβάλλοντα· είναι ένα αποτέλεσμα που εξαρτάται άμεσα και από την κοινωνική προέλευση.

Η σχολική επίδοση θεωρούμενη ως η αξιολόγηση της απόδοσης του μαθητή, σε σχέση με την εκπαιδευτική διαδικασία, επηρεάζεται από πολλούς παράγοντες μεταξύ των οποίων και η κοινωνική προέλευση. Σύμφωνα με τον (Παπακωνσταντίνου 1981), «η έννοια «κοινωνική προέλευση» ορίζει την κοινωνική θέση ενός ατόμου στο πλαίσιο του κοινωνικού καταμερισμού της εργασίας και προσδιορίζεται από κοινωνικοοικονομική και την κοινωνικοπολιτιστική διάσταση.»

Η κοινωνική προέλευση όπως και η καταγωγή, το φύλο, το χρώμα, η ηλικία, η θρησκεία, η γεωγραφική προέλευση κ.λ.π. είναι ένας παράγοντας που οριοθετεί μια διαφορετικότητα του μαθητή. Στα πλαίσια της μελέτης του πεδίου εκπαίδευση και διαφορετικότητα θα ερευνήσουμε τη σχέση και το βαθμό στον οποίο η σχολική επίδοση επηρεάζεται από την κοινωνική προέλευση του μαθητή.

Στην εργασία αυτή, αρχικά θα τεκμηριώσουμε θεωρητικά και ερευνητικά το σκοπό και τα ερευνητικά ερωτήματα μιας σχετικής έρευνας και στη συνέχεια θα

παρουσιάσουμε και θα αναλύσουμε τα αποτελέσματα της έρευνάς μας που στόχος της είναι η ανίχνευση της σχέσης που έχει η σχολική επίδοση με την κοινωνική προέλευση των μαθητών.

### **1.1 Η «ανακάλυψη» της κοινωνικής ανισότητας στο σχολείο-Θεωρητική τεκμηρίωση**

Το αυξανόμενο ενδιαφέρον των κυβερνήσεων για την εκπαίδευση, οφείλεται, μαζί με άλλους παράγοντες, σε μια θεωρία για την οικονομική ανάπτυξη που στοιχειοθετείται στη μεταπολεμική περίοδο στις ΗΠΑ. Ονομάζεται «θεωρία του ανθρώπινου κεφαλαίου» και συνοψίζεται στην άποψη ότι, πηγές πλούτου για την οικονομική ανάπτυξη της χώρας είναι όχι μόνο οι γνωστές (ευφορία της γης, υπέδαφος, πρώτες ύλες ) αλλά και ο άνθρωπος. (Schultz,1961). Η θεωρία αυτή και ο οικονομικά χρηστικός στόχος της θα ανοίξουν το δρόμο για πολυάριθμες, εκτεταμένες και μακρόχρονες έρευνες με στόχο να διαπιστωθεί εάν και με ποιους τρόπους, το σχολείο προσφέρει ίσες ευκαιρίες στους μαθητές.

Κλασικές, ανάμεσα στις έρευνες αυτές είναι η "Εκθεση" του Coleman (1966) και η "Ανισότητα" του Jenks (1973).

Ο Coleman(1966) και οι συνεργάτες του συνέλεξαν και μελέτησαν δεδομένα από 645.000 μαθητές που αφορούσαν τη σχολική επίδοση, την κοινωνική και οικονομική τους προέλευση, το μορφωτικό επίπεδο των γονέων κλπ. Διαπιστώνει, μεταξύ άλλων, ότι η άνιση κρατική προσφορά σε εκπαιδευτικά αγαθά δε φαίνεται να επιδρά καθοριστικά στην άνιση σχολική επίδοση των μαθητών, ενώ η οικογενειακή προέλευση και το μορφωτικό περιβάλλον είναι παράγοντες που σχετίζονται πολύ στενότερα με αυτήν<sup>1</sup>

Η "Ανισότητα" του Jenks(1973) είναι περίπλοκη επεξεργασία πλήθους δεδομένων από δημοσιευμένες έρευνες, για την εκπαίδευση και την κοινωνική ανισότητα στις ΗΠΑ. Ο Jencks(1973), όπως και ο Coleman(1966) διαπιστώνει, εκτός των άλλων ότι, οι επιδόσεις των παιδιών στο σχολείο θα διαφοροποιούνται, όση εξισωτική βοήθεια και αν προσφερθεί, ακόμα και αν αυξηθούν οι δαπάνες για την παιδεία, και αυτό επειδή διαφέρει η κοινωνική τους προέλευση.

Σχετικές έρευνες που πραγματοποιήθηκαν στη Δυτική Ευρώπη (Lambere(1970), Girard(1973), Duncan(1973) κ.ά.) καταλήγουν σε ανάλογα συμπεράσματα.(Φραγκουδάκη,1985).

---

<sup>1</sup> Στο\_Φραγκουδάκη(1985)

Για την ερμηνεία της άνισης σχολικής επίδοσης, στη θεωρία των ταξικά διαφορετικών «κωδίκων επικοινωνίας», του Bernstein (1958), τονίζεται ο κυρίαρχος ρόλος του κοινωνικοοικονομικού επιπέδου στη γλωσσική επάρκεια των μαθητών και καταδεικνύεται ότι η γλώσσα των παιδιών της εργατικής τάξης περιέχει φτωχότερο λεξιλόγιο και απλούστερη δομή, αντίθετα απ' ό,τι η γλώσσα των παιδιών της μεσοαστικής τάξης. Οι δύο αυτές γλωσσικές μορφές, που ο Bernstein(1958) ονομάζει “κώδικες”, συντελούν, κατά την άποψη του, τόσο στη συστηματική σχολική αποτυχία των μαθητών εργατικής προέλευσης όσο και στη διατήρηση της κοινωνικής διαφοροποίησης μεταξύ των κοινωνικών τάξεων<sup>2</sup>.

Πολύ γόνιμη για την κατανόηση και την ερμηνεία της άνισης σχολικής επίδοσης στο σχολείο είναι η θεωρία του «μορφωτικού κεφαλαίου» των Bourdieu (1966), Passeron (1966). Εκτός από τα κοινωνικά και οικονομικά προνόμια υπάρχει και το «μορφωτικό κεφάλαιο» καθώς και ορισμένες «στάσεις» και «συμπεριφορές» απέναντι στο σχολείο που μεταδίδονται από γενιά σε γενιά και είναι διαφορετικές σε κάθε κοινωνική κατηγορία που ο Bourdieu (1966)<sup>3</sup> αλλού ονομάζει, μορφωτικό ταξικό έθος “habitus”.

## **1.2 Σχολική επίδοση και ερμηνείες της στην Ελλάδα-βιβλιογραφική ανασκόπηση**

Στην Ελλάδα οι ανισότητες στην κατανομή εκπαιδευτικών ευκαιριών, ιδιαίτερα ως προς τα κοινωνικοοικονομικά και πολιτισμικά χαρακτηριστικά, διερευνούνται από τα μέσα της δεκαετίας του 60.

Αξιόλογες έρευνες και μελέτες επηρεασμένες από τον Bernstein και Bourdieu προσπαθούν να προσδιορίσουν τα αίτια των εκπαιδευτικών ανισοτήτων εντοπίζοντας κάποια από αυτά και ανιχνεύοντας άλλα. Μεταξύ αυτών οι έρευνες των Σιάνου (2002) Τζάνη (1983) Ζαχάρου (2002) Γεωργίου (1993) Μπαμπαρούτση (2003) ΚΑΝΕΠ-ΓΣΕΕ (2008), που ανίχνευσαν την έντονη σχέση της κοινωνικής προέλευσης του μαθητή με την επίδοσή του τόσο στα μαθηματικά και στα γλωσσικά μαθήματα όσο και στη συνολική σχολική επίδοσή του και στην βαθμολογία του στις πανελλήνιες εξετάσεις.

## **1.3 Τα ερωτήματα οι ενδείξεις και η μεθοδολογική προσέγγιση των ερευνών**

Την επίδραση της κοινωνικής προέλευσης του επαγγέλματος και της μόρφωσης των γονιών στην επίδοση στα μαθήματα της Γλώσσας και των

---

<sup>2</sup> στο\_Φραγκουδάκη1985

<sup>3</sup> στο\_Φραγκουδάκη1985,σελ.356

Μαθηματικών αναδεικνύουν οι Μπαμπαρούτσης (2003) και Ζαχάρος (2002) αντίστοιχα. Και οι δύο ερευνητές διαπιστώνουν ότι υπάρχει έντονη συσχέτιση των δύο παραμέτρων.

Τη σχέση της κοινωνικής προέλευσης με τη σχολική επιτυχία ή αποτυχία, μελετούν στις ποσοτικές τους έρευνες με ερωτηματολόγια, οι Γεωργίου(1993) και Τζάνη(1983) και διαπιστώνουν ότι, η σχολική επιτυχία του παιδιού είναι υπόθεση της ταξικής του προέλευσης και της γενικότερης καλλιέργειας των γονέων του, ενώ ο Γεωργίου(1993) διαπίστωσε σημαντική επίδραση τόσο του κοινωνικοοικονομικού επιπέδου, όσο και της συνοχής της οικογένειας στην επίδοση των παιδιών.

Τέλος η έρευνα της Σιάνου(2002) εστιάστηκε στην εξέταση της επίδοσης όπως αποτυπώνεται στη γενική βαθμολογία πρόσβασης και στο βαθμό του απολυτηρίου, όπως και στην προσφυγή στην εξωσχολική υποστήριξη και της επίδρασής της στην επίδοση, ενώ η έρευνα της ΓΣΕΕ διερευνά το ζήτημα της γεωγραφίας των ανισοτήτων στην εκπαίδευση, και τελικά, αναδεικνύει τον κοινωνικό αποκλεισμό στην πρόσβαση σε ΑΕΙ και ΤΕΙ.

#### **1.4 Τα σημαντικότερα ευρήματα των ερευνών-Ερευνητική τεκμηρίωση**

Οι μαθητές που προέρχονται από «πλεονεκτικές» κοινωνικοοικονομικά περιοχές φαίνεται να «κληρονομούν» ένα μορφωτικό προνόμιο που τους δίνει τη δυνατότητα να ανταποκρίνονται με μεγαλύτερη επιτυχία στα προβλήματα των μαθηματικών που τους τέθηκαν. Αυτό προκύπτει από την έρευνα του Ζαχάρου(2002), ενώ σε παρόμοια συμπεράσματα οδηγείται και ο Μπαμπαρούτσης(2003) όσον αφορά την επίδοση στο μαθήματος της γλώσσας. Από την έρευνά του βρέθηκε ότι, οι μαθητές που προέρχονται από τις «ανώτερες» κοινωνικές τάξεις παρουσιάζουν μηδενικό ποσοστό για τη βαθμολογική βάση στο μάθημα της γλώσσας, ενώ η πλειοψηφία των μαθητών είχε βαθμό άριστα. Για τη μεσο-ανώτερη τάξη σχεδόν μηδενικό ποσοστό πήρε τη βάση, ενώ οι μισοί μαθητές έχουν βαθμό άριστα. Σχεδόν όλοι οι μαθητές που βαθμολογήθηκαν με τη βάση, ανήκουν στις «κατώτερες» τάξεις, ενώ άριστα παίρνει ένα μικρό μέρος των παιδιών, των χαμηλότερων κοινωνικά τάξεων.

Οι μαθητές που είχαν υψηλή επίδοση προέρχονταν κατά κανόνα από οικογένειες υψηλής κοινωνικο-οικονομικής στάθμης και με υψηλή συνοχή, ενώ το αντίθετο συνέβαινε με τους μαθητές που είχαν χαμηλή επίδοση. Αυτό προέκυψε από την έρευνα του Γεωργίου(1993), αφού το ποσοστό των παιδιών που βρέθηκαν να



αντιμετωπίζουν πρόβλημα σχολικής αποτυχίας ήταν μεγαλύτερο μεταξύ των οικογενειών χαμηλής κοινωνικο-οικονομικής στάθμης παρά μεταξύ οικογενειών άλλων τάξεων.

Στην έρευνα της Τζάνη(1983) καταγράφεται άμεση σχέση μεταξύ οικονομικού και πολιτιστικού επιπέδου των γονέων από τη μια πλευρά και της σχολικής επιτυχίας των παιδιών τους από την άλλη, μάλιστα η ίδια η συγγραφέας χαρακτηρίζει τη σχολική επιτυχία ως ένα φαινόμενο ταξικό. Οδηγείται στη θέση της αυτή από την επεξεργασία των δεδομένων που συλλέχθηκαν, όπου προκύπτει ότι, τα ανώτερα κοινωνικοοικονομικά στρώματα παρουσιάζουν μία έντονη συχνότητα επιτυχιών και ένα μικρό ποσοστό αποτυχιών, ενώ, τα κατώτερα κοινωνικοοικονομικά στρώματα παρουσιάζουν μία αντίστροφη σχέση επιτυχίας / αποτυχίας, από εκείνη των ανώτερων στρωμάτων, δηλαδή αυξημένη συχνότητα αποτυχιών και εξαιρετική μείωση των δυνατοτήτων επιτυχίας.

Το οικονομικό υπόβαθρο των υποψηφίων για τα ΑΕΙ ασκεί ισχυρή επίδραση στις επιδόσεις και στο βαθμό του απολυτηρίου αλλά και στο βαθμό εισαγωγής στο πανεπιστήμιο, αφού οι αποκλίσεις μεταξύ των προερχομένων από τις ανώτερες και αυτών από τις κατώτερες τάξεις είναι μεγάλες. Στο συμπέρασμα αυτό καταλήγει η Σιάνου(2002) αφού εξέτασε την επίδοση όπως αποτυπώνεται στο ΓΒΠ<sup>4</sup>. Οι υποψήφιοι με πατέρα στις δύο ανώτερες κατηγορίες έχουν μεγάλα ποσοστά «αριστούχων» και σχεδόν μηδενικά κάτω από τη βάση, σε αντίθεση με τους υποψηφίους που προέρχονται από τα χαμηλότερα στρώματα όπου έχουν χαμηλά ποσοστά αριστούχων και μεγάλα ποσοστά κάτω από τη βάση

Ο συσχετισμός του κοινωνικού αποκλεισμού στην πρόσβαση σε ΑΕΙ και ΤΕΙ, με τους δείκτες οικονομικής και πολιτιστικής ανάπτυξης, αποτελεί διαπίστωση της σημαντικής έρευνας του ΚΑΝΕΠ-ΓΣΕΕ (2008). Από το πλήθος των ευρημάτων ενδεικτικά σταχυολογούμε μερικά από εκείνα που αναφέρονται στη δευτεροβάθμια εκπαίδευση:

Το 84% των φτωχών της Ελλάδας είναι αναλφάβητοι ή έχουν τελειώσει μερικές τάξεις του δημοτικού ή δημοτικό ή γυμνάσιο, ενώ το αντίστοιχο ποσοστό για τους μη φτωχούς εκτιμάται στο 47%. Οι μη φτωχοί που έχουν τελειώσει, κατά ανώτερο επίπεδο, υποχρεωτική εκπαίδευση, είναι ποσοστιαία, σχεδόν διπλάσιοι από τους αντίστοιχους φτωχούς. Οι μη φτωχοί που έχουν τελειώσει το Λύκειο είναι τρεις

---

<sup>4</sup> Γενικός\_Βαθμός\_Πρόσβασης

φορές περισσότεροι από τους αντίστοιχους φτωχούς. «Τα αποτελέσματα αυτά δείχνουν τις κραυγαλέες κοινωνικές ανισότητες στο χώρο της εκπαίδευσης. Το ό,τι δηλαδή η πλειοψηφία των εισαγομένων στα πανεπιστήμια προέρχονται από εύπορες οικογένειες, μιά δυσαναλογία που αντί να μειώνεται εντείνεται με τη σημαντική αύξηση των εισαγομένων στην Τριτοβάθμια Εκπαίδευση.» ΚΑΝΕΠ-ΓΣΕΕ(2008)

## **2 Διατύπωση στόχου και ερωτημάτων.**

Η συνοπτική βιβλιογραφική ανασκόπηση και η θεωρητική τεκμηρίωση, επιβεβαιώνουν τη στενή σχέση της σχολική επίδοσης με την κοινωνική προέλευσή των μαθητών. Η μόρφωση των γονιών και το επάγγελμα τους, η οικονομική κατάσταση της οικογένειας, είναι παράγοντες που «καθορίζουν» σε μεγάλο βαθμό την «πορεία» του μαθητή στο εκπαιδευτικό σύστημα. Η επίδραση της προέλευσης είναι ισχυρή στην επίδοση σε επιμέρους μαθήματα όπως μαθηματικά ή γλώσσα αλλά και στον βαθμό προαγωγής του από τάξη σε τάξη ή στο ΓΒΠ που καθορίζει την εισαγωγή του στα πανεπιστήμια.

Το ζήτημα της διερεύνησης της επίδρασης αυτής είναι πάντα επίκαιρο, αφού παράγοντες που την προσδιορίζουν είναι συνεχώς μεταβαλλόμενοι. Οι νέες κοινωνικές οικονομικές συνθήκες που διαμορφώνονται, οι κοινωνικές ανισότητες, το διαδίκτυο, η αστυφιλία, οι νέες σύγχρονες μέθοδοι διδασκαλίας, οι νέες τεχνολογίες, είναι παράγοντες που προσδιορίζουν ένα πολύπλοκο περιβάλλον, μέσα στο οποίο καλούμαστε να διερευνήσουμε την επίδραση της κοινωνικής προέλευσης στην σχολική επίδοση.

Με βάση τα παραπάνω η έρευνά μας καλείται να δώσει απάντηση στο ερώτημα: «αν και σε ποιο βαθμό η κοινωνική προέλευση του μαθητή επηρεάζει την επίδοσή του κατά τη φοίτησή του στο Λύκειο». Βασίζεται στην υπόθεση ότι η κοινωνική προέλευση του μαθητή ασκεί ισχυρή επίδραση στην επίδοσή του.

Με βάση την υπόθεση αυτή τα επιμέρους ερωτήματα που προκύπτουν αφορούν στη διερεύνηση της συσχέτισης:

Του επαγγέλματος των γονέων με την επίδοση στα μαθηματικά ή στη Γλώσσα., ή στο συνολικό βαθμό προαγωγής από την προηγούμενη τάξη

Του μορφωτικού επιπέδου των γονέων με την επίδοση στα μαθηματικά ή στη Γλώσσα, ή στο συνολικό βαθμό προαγωγής από την προηγούμενη τάξη.

### **3.1 Πληθυσμός-δείγμα της έρευνας.**

Ο πληθυσμός της έρευνας είναι οι 430 μαθητές του 5<sup>ου</sup> Γενικού Λυκείου Χανίων και το δείγμα είναι 55 μαθητές από αυτούς που αντιστοιχεί στο 13% του πληθυσμού.

Η επιλογή του σχολείου έγινε αφ'ενός μεν επειδή υπάρχει «εύκολη» πρόσβαση σε αυτό, αφ'ετέρου επειδή το σχολείο αυτό αν και είναι ένα τυπικό δημόσιο σχολείο, ως προς τις υποδομές του και το ανθρώπινο δυναμικό του, έχει την ιδιαιτερότητα να εμφανίζει ιδιαίτερα υψηλές βαθμολογίες τόσο κατά την προαγωγή των μαθητών, όσο και κατά την εισαγωγή τους στα Πανεπιστήμια.

Προηγούμενες σχετικές έρευνες δεν υπάρχουν που να αναφέρονται στον ίδιο πληθυσμό ούτε στον μαθητικό πληθυσμό της πόλης των Χανίων και την αναλογικότητα του μαθητικού πληθυσμού σε σχέση με την κοινωνική του προέλευση. Έτσι η αντιπροσωπευτικότητα του δείγματος θα μας αναδείξει και την αναλογία των μαθητών που αντιστοιχούν στις διαφορετικές διαστρωματώσεις, κοινωνικής προέλευσης έτσι όπως αυτή μελετάται στην παρούσα έρευνα.

### **3.2 Μεθοδολογία**

Για την πραγματοποίηση της έρευνας θα χρησιμοποιήσουμε την ποσοτική προσέγγιση λόγω κυρίως της δυνατότητας να παράσχει αποτελέσματα των οποίων η γενίκευση είναι σχετικά εύκολη. Βεβαίως αναγνωρίζουμε ότι ο περιορισμός της επιλογής του δείγματος σε ένα μόνο σχολείο μειώνει σημαντικά τη δυνατότητα γενίκευσης των αποτελεσμάτων. Έτσι και αλλιώς όμως η παρούσα εργασία φιλοδοξεί να αποτελέσει μία ενδεικτική ερευνητική προσπάθεια προς την κατεύθυνση της διερεύνησης της επίδρασης της κοινωνικής προέλευσης στην σχολική επίδοση.

### **3.3 Περιγραφή ερευνητικής διαδικασίας για τη συλλογή δεδομένων**

Η επιλογή του δείγματος με στρωματοποιημένη δειγματοληψία, έγινε ώστε να διασφαλίζεται η αντιπροσωπευτικότητά του. Αξιοποιήσαμε το γεγονός ότι ο μαθητικός πληθυσμός του σχολείου είναι ομοιόμορφα κατανεμημένος ως προς την ηλικία και το φύλλο σε τρεις ισοπληθείς τάξεις των 15 τμημάτων συνολικά. Ο χωρισμός των μαθητών σε τμήματα στο συγκεκριμένο σχολείο γίνεται αλφαβητικά, κάτι που στατιστικά διασφαλίζει την αντικειμενικότητα στην κατανομή ως προς όλους τους παράγοντες που διερευνούμε. Για τη διασφάλιση της αντιπροσωπευτικότητας του δείγματος, επιλέξαμε εκ των προτέρων τυχαία, τέσσερα άτομα από κάθε τμήμα ένα αγόρι και ένα κορίτσι. Στα παιδιά αναλύθηκε ο σκοπός της έρευνας, δόθηκαν διαβεβαιώσεις για την τήρηση της ανωνυμίας, και οδηγίες για

τα «δύσκολα» σημεία του ερωτηματολογίου. Στη συνέχεια συμπληρώθηκαν 55 ερωτηματολόγια, παρά τον αρχικό σχεδιασμό που προέβλεπε τη συμπλήρωση 30 ερωτηματολογίων. Αυτό συνέβει επειδή υπήρχε μεγάλη προθυμία από τα παιδιά να συμμετέχουν στην διαδικασία και έτσι δώσαμε την ευκαιρία σε περισσότερα από αυτά.

Η πρόσβαση στο σχολείο έγινε μετά την προφορική έγκριση των διοικητικά προϊσταμένων, αφού τους εξηγήθηκε ο σκοπός της έρευνας και δόθηκαν διαβεβαιώσεις ότι θα διασφαλιστεί η τήρηση των αρχών της δεοντολογίας και της ανωνυμίας των υποκειμένων της έρευνας.

Μια μικρή δυσκολία συναντήσαμε επειδή υπήρχαν μαθητές που απουσίαζαν από το σχολείο λόγω συμμετοχής των σε σχολικές εκδρομές ή άλλες δραστηριότητες. Για το λόγο αυτό και η συγκέντρωση των ερωτηματολογίων έγινε σε τρία διαφορετικά στάδια, χωριστά, για κάθε τάξη του σχολείου. Από την άλλη ήταν εντυπωσιακή η προθυμία και το ενδιαφέρον των παιδιών όχι μόνο να συμμετάσχουν στη διαδικασία, αλλά και για να μάθουν τα αποτελέσματα της έρευνας.

#### **3.4 Εργαλείο συλλογής δεδομένων**

Το ερωτηματολόγιο ως εργαλείο συλλογής του εμπειρικού υλικού, παρουσιάζει πλεονεκτήματα, όπως το ότι είναι εύχρηστο μέσο συλλογής πληροφοριών και σχετικά οικονομικό και ότι παρέχει ένα ενιαίο πλαίσιο αναφοράς, αλλά και μειονεκτήματα όπως ότι οι πληροφορίες που συλλέγονται είναι δύσκολο να ελεγχθούν, ως προς την εγκυρότητα και αξιοπιστία τους κλπ.

Για την καλύτερη σύνταξη του ερωτηματολογίου αντλήθηκαν πληροφορίες από προγενέστερες έρευνες με σχετικό περιεχόμενο. Ο τύπος των ερωτήσεων που χρησιμοποιήθηκαν ήταν κλειστού ή ανοικτού τύπου. Οι βασικότεροι άξονες του είναι ερωτήσεις που αφορούν Δημογραφικά στοιχεία, αυτές που αφορούν στο επάγγελμα και τη μόρφωση των γονέων και εκείνες που αφορούν στην επίδοση του μαθητή. Στο εξώφυλλο υπάρχουν πληροφορίες για το θέμα της έρευνας, την εμπιστευτικότητα και την ανωνυμία των πληροφοριών.

Όσον αφορά το τμήμα των ερωτήσεων όπου ανιχνεύεται η κοινωνική προέλευση. Εδώ αποφύγαμε την οικονομική διάστασή της αφού ήταν ανέφικτο να αντλήσουμε αξιόπιστα στοιχεία. Έτσι περιοριστήκαμε στις διαστάσεις που αφορούν το επάγγελμα των γονιών και το επίπεδο μόρφωσής των.

### **3.4.1 Η ανίχνευση της κοινωνικής προέλευσης - Επαγγελματική διαστρωμάτωση**

Η κοινωνική τάξη, που έχει οικονομική βάση είναι η πιο σημαντική μορφή διαχωρισμού της κοινωνίας σε στρώματα, είναι μια πολυδιάστατη έννοια για την οποία δεν υπάρχει καθολικά αποδεκτός ορισμός. Υπάρχουν πολλές μέθοδοι και κριτήρια για την ταξική τοποθέτηση των ατόμων, που όμως αμφισβητούνται, γιατί συνδέονται με θεωρητικά και μεθοδολογικά ζητήματα που δεν έχουν ακόμα επιλυθεί. Οι περισσότερες έρευνες χρησιμοποιούν το επάγγελμα, που θεωρείται βασικό εργαλείο για τον προσδιορισμό της κοινωνικής τάξης. Είναι σημαντικός παράγοντας γιατί προσδιορίζει τις συνθήκες εργασίας και τις ανισότητες στις αμοιβές από τις οποίες προκύπτουν εμπειρικά οι τάξεις. .

Για να είναι η ιεραρχική ταξινόμηση των επαγγελματιών όσο το δυνατόν πιο έγκυρη και προσαρμοσμένη στην πραγματικότητα, ταξινομήσαμε τα επαγγέλματα που είναι καταγεγραμμένα από την ΕΣΥΕ σε έξι κατηγορίες που ανταποκρίνονται στην επαγγελματική διαστρωμάτωση της κοινωνίας (Σιάνου2005), ως εξής:

A Υψηλού επιπέδου στελέχη, εργοδότες, ανώτεροι υπάλληλοι, αυτοαπασχολούμενοι σε ανώτερα επιστημονικά επαγγέλματα

B Υπάλληλοι, αυτοαπασχολούμενοι σε κατώτερα επιστημονικά επαγγέλματα

Γ Χαμηλότερου επιπέδου μη χειρώνακτες υπάλληλοι που ασκούν μη επιστημονικά επαγγέλματα ή χειρώνακτες υπάλληλοι, μικροεπαγγελματίες αυτοαπασχολούμενοι τεχνίτες.

Δ) Ημειδίκευμένοι εργάτες

Ε) Ανειδίκευτοι εργάτες και αγρότες.

Στ) Άνεργοι

Οι έξι κατηγορίες μπορούν να συμπυκνωθούν σε δύο, με βάση τη διάκριση μεταξύ χειρωνακτικής και μη χειρωνακτικής εργασίας.

### **3.4.2 Κοινωνική προέλευση-μορφωτική διαστρωμάτωση**

Υπάρχουν σοβαρές ενδείξεις από έρευνες και στην Ελλάδα αλλά και στο εξωτερικό που σχετίζουν το επίπεδο μόρφωσης των γονέων με το επίπεδο σπουδών των παιδιών. Οι γονείς με υψηλό επίπεδο εκπαίδευσης, χρησιμοποιούν την μόρφωση για την αναπαραγωγή και μεταβίβαση των προνομίων στα παιδιά τους. Η πλειονότητα εκείνων που εγκαταλείπουν νωρίς το Λύκειο ή επιλέγουν να φοιτήσουν στην τεχνικοεπαγγελματική εκπαίδευση ή να ενταχθούν στην αγορά εργασίας νωρίς, είναι συνήθως παιδιά εργατών ή φτωχών αγροτών. Έτσι, για τις ανάγκες της έρευνάς μας για την αποτύπωση της μορφωτικής διαστρωμάτωσης, κατατάξαμε τους γονείς

των μαθητών σε σχέση με τη μόρφωσή τους στις παρακάτω τέσσερις κατηγορίες, που αποτυπώνουν και τα επίπεδα εκπαίδευσης στη Χώρα μας.

- A) μέχρι απόφοιτος υποχρεωτικής εκπαίδευσης
- B) Απόφοιτος Λυκείου
- Γ) Πτυχιούχος ΑΕΙ ΤΕΙ
- Δ) Κάτοχος μεταπτυχιακού τίτλου σπουδών.

### **3.5 Εγκυρότητα και αξιοπιστία των μεθόδων της έρευνας**

Στην πράξη ο έλεγχος της εσωτερικής εγκυρότητας και αξιοπιστίας έγινε πρώτα στο στάδιο της διατύπωσης των ερωτήσεων και της ρύθμισης του ερευνητικού εργαλείου, αφού εδώ λήφθηκαν υπόψη στοιχεία άλλων έγκυρων ερευνών, αλλά και στο στάδιο της δειγματοληψίας αφού η μέθοδος αλλά και η αντιπροσωπευτικότητα του δείγματος μας εξασφαλίζουν ότι τα δεδομένα μας θα αποτυπώνουν κατά το δυνατόν αυτό που ισχύει. Η αξιοπιστία των δεδομένων εξασφαλίζεται αφ' ενός μεν από την τήρηση των κανόνων δεοντολογίας, αφ' ετέρου από τη μέθοδο συλλογής και ελέγχου των πληροφοριών. Επιπλέον η προσωπική επαφή-σχέση του ερευνητή με τα μέλη του δείγματος, η μεγάλη προθυμία των παιδιών να συμμετάσχουν, αλλά και το ενδιαφέρον τους τις επόμενες ημέρες για τα αποτελέσματα της έρευνας, ενισχύει την ειλικρίνεια των απαντήσεων, και κατά συνέπεια την εγκυρότητα και την αξιοπιστία της έρευνας.

## **4 Συνοπτική παρουσίαση των ευρημάτων της έρευνας**

Τα δεδομένα αποτυπώθηκαν σε πίνακα στο πρόγραμμα excel ενώ η στατιστική παρουσίαση έγινε με πίνακες κατανομών και με ραβδογράμματα ή κυκλικά διαγράμματα. Για την αναζήτηση της συσχέτισης των διαφόρων παραμέτρων, έγιναν συγκριτικά ραβδογράμματα.

### **4.1 Κατανομή του μαθητικού πληθυσμού ως προς το επάγγελμα και τη μόρφωση των γονιών.**

Το δείγμα είναι ισοκατανεμημένο όσον αφορά το φύλλο αλλά και τις τρεις τάξεις όπου φοιτούν οι μαθητές.

Η κατανομή του δείγματος σε σχέση με το επάγγελμα τόσο του πατέρα όσο και της μητέρας,, διαπιστώσαμε ότι η μεγάλη πλειοψηφία των μαθητών προέρχεται από γονείς όπου ένας τουλάχιστον ασκεί μη χειρωνακτική εργασία, οι περισσότεροι δε από αυτούς ασκούν «ανώτερου» επιπέδου επαγγέλματα. Ελάχιστοι γονείς είναι

άνεργοι, ενώ οι περισσότεροι από εκείνους που ασκούν χειρονακτικές εργασίες έχουν δικές τους επιχειρήσεις

Αντίστοιχα είναι και τα ευρήματα ως την κοινωνική προέλευση σε σχέση με το επίπεδο μόρφωσης των γονιών. Οι περισσότεροι μαθητές προέρχονται από γονείς όπου ένας τουλάχιστον από αυτούς είναι απόφοιτος Τριτοβάθμιας εκπαίδευσης, ένα μεγάλο μέρος των οποίων έχει και μεταπτυχιακούς τίτλους σπουδών. Ένας μικρός αριθμός γονιών έχει τελειώσει την υποχρεωτική εκπαίδευση.

Η αντιπροσωπευτικότητα του δείγματος μας αποκάλυψε την κατανομή του μαθητικού πληθυσμού σε σχέση με την κοινωνική διαστρωμάτωση. Στο σχολείο φοιτούν κατά πλειοψηφία μαθητές των οποίων οι γονείς έχουν υψηλό επίπεδο μόρφωσης και ασκούν μη χειρονακτικά επαγγέλματα και επαγγελματικά καταλαμβάνουν υψηλές θέσεις ευθύνης. Τα παραπάνω ευρήματα σε σχέση με το επάγγελμα και τη μόρφωση των γονιών των μαθητών είναι αναμενόμενα, αφού είναι γνωστό ότι στην συγκεκριμένη περιοχή από την οποία «τροφοδοτείται» με μαθητές το συγκεκριμένο σχολείο, είναι «ακριβή» και «προνομιούχα» περιοχή, έντονα αναπτυσσόμενη, επομένως διαμένουν πολλές οικογένειες με υψηλό οικονομικό, κοινωνικό και μορφωτικό status.

#### **4.1 Κατανομή του μαθητικού πληθυσμού σε σχέση με τη συνολική του βαθμολογία.**

Δεν παρατηρήθηκαν ουσιώδης αποκλίσεις, στη βαθμολογία κάθε μαθητή, στο μάθημα της γλώσσας των μαθηματικών η το γενικό βαθμό προαγωγής.

Είναι χαρακτηριστικό –και αναμενόμενο- ότι κανένας μαθητής δεν έχει βαθμό κάτω από τη βάση, λίγοι βρίσκονται στη μεσαία κλίμακα, ενώ η πλειοψηφία των μαθητών έχουν βαθμολογία πάνω από το 16. Αριστούχοι είναι περίπου οι μισοί μαθητές.

#### **4.3 Σχέση της επίδοσης με το επάγγελμα και τη μόρφωση των γονιών.**

Από τη μελέτη της σχέσης του επαγγέλματος των γονέων με τη βαθμολογία του μαθητή παρατηρήθηκε ότι το σύνολο των μαθητών που οι γονείς των ασκούσαν μη χειρονακτικά επαγγέλματα έχουν βαθμολογίες πάνω από 16, ενώ οι βαθμολογίες όσων οι γονείς ασκούσαν χειρονακτικό επάγγελμα είναι ισοκατανεμημένες στην κλίμακα πάνω από τη βάση.

Αντίστοιχα είναι και τα ευρήματα για τη σχέση της μόρφωσης των γονιών με την σχολική επίδοση των παιδιών. Οι μαθητές των οποίων οι γονείς έχουν ανώτατο επίπεδο εκπαίδευσης έχουν βαθμολογίες άριστα ή πολύ καλά, όσων οι γονείς είναι απόφοιτοι δευτεροβάθμιας εκπαίδευσης έχουν ισοκατανεμημένη επίδοση σε όλες τις

κλίμακες βαθμολογίας, ενώ όσοι έχουν γονείς με χαμηλό επίπεδο εκπαίδευσης έχουν και χαμηλότερο επίπεδο βαθμολογίας.

Από το σύνολο των μαθητών βλέπουμε ότι μαθητές που έχουν χαμηλή βαθμολογία είναι λίγοι και προέρχονται από γονείς που είτε ασκούν χειρονακτικό επάγγελμα είτε έχουν χαμηλό επίπεδο εκπαίδευσης.

## **5 Συζήτηση**

Τα ευρήματα αυτά συμφωνούν με την εικόνα που υπάρχει για το σχολείο, ότι δηλαδή φοιτούν μαθητές με υψηλό επίπεδο επίδοσης. Φαίνεται ότι ο βασικός λόγος που συμβαίνει αυτό είναι η «υψηλή» κοινωνική προέλευση των μαθητών σε σχέση με το επάγγελμα και τη μόρφωση των γονιών. Επειδή το σχολείο αυτό είναι ένα τυπικό Ελληνικό σχολείο σε σχέση με τις υποδομές του αλλά και το προσωπικό του, αφού δεν γίνεται κάποια ιδιαίτερη επιλογή των καθηγητών που θα διδάξουν, οι βασικοί λόγοι της εικόνας αυτής θα πρέπει να αποδοθούν στην προέλευση των μαθητών, αλλά και στο θετικό «κλίμα» που δημιουργείται στο σχολείο από την παρουσία τόσο πολλών «καλών» μαθητών που παρακινεί και τους υπόλοιπους σε μια ποιο θετική στάση απέναντι στα μαθήματα.

Δεν ήταν στους σκοπούς της έρευνας για αυτό και δεν διερευνήθηκε η σχέση που μπορεί να έχει η επίδοση των παιδιών και με το γεγονός ότι στο σχολείο λειτουργούν προγράμματα πρόσθετης διδακτικής στήριξης ενώ πραγματοποιούνται πολλές πολιτισμικές εκδηλώσεις και εναλλακτικά προγράμματα.

Το μορφωτικό επίπεδο των γονέων φαίνεται ότι παίζει σημαντικό ρόλο στην επίδοση των παιδιών στο σχολείο. Οι γονείς με διαφορετικό επίπεδο μόρφωσης μεγαλώνουν διαφορετικά τα παιδιά τους. Δεν καλλιεργούν σ'αυτά τους ίδιους αξιολογικούς προσανατολισμούς και γενικότερα δεν δίνονται τα ίδια κίνητρα για υψηλές επιδόσεις, αφού μάλλον δεν υπάρχει πρόσφορο έδαφος για την αξιοποίηση των ικανοτήτων του παιδιού μέσα στην οικογένεια.

Σχεδόν τον ίδιο ρόλο με τη μόρφωση, παίζει και το επάγγελμα των γονιών στην επίδραση της επίδοσης. Αυτό είναι φυσικό αφού όσοι ασκούν ανώτερα και καταξιωμένα επάγματα (π.χ. Μηχανικός, Γιατρός, Δικηγόρος, επιστήμονας κλπ) έχουν μεγαλύτερες προσδοκίες και τις μεταφέρουν στα παιδιά της δίνοντάς τους κίνητρα και ταυτόχρονα τη βοήθειά τους ώστε να καταξιωθούν και να ανέλθουν πνευματικά και κοινωνικά όπως οι ίδιοι. Εκτός από τα παραπάνω ένας που ασκεί ανώτερο επάγγελμα σημαίνει ότι είναι μορφωμένος και έτσι καταλήγουμε σε ίδια σχόλια που αφορούν το μορφωτικό επίπεδο.



Το γεγονός ότι δεν υπάρχουν διαφοροποιήσεις στη βαθμολογία του ίδιου μαθητή σε όλες τις παραμέτρους που εξετάστηκαν, σημαίνει ότι υπάρχει ένα συνολικό ενδιαφέρον και στήριξη της οικογένειας στην προσπάθεια του παιδιού, και ότι αυτό δεν οφείλεται σε «ευκαιριακούς» παράγοντες όπως η κλίση ή η ευφυΐα κλπ. Όσο για το ποιος είναι ο ποιο καθοριστικός παράγοντας για τη σχολική επιτυχία, το επάγγελμα των γονιών ή το επίπεδο μόρφωσής των, αναλύοντας τα αποτελέσματα, παρατηρούμε ότι δεν υπάρχει διαφοροποίηση στο βαθμό επιτυχίας των παιδιών

Οι γονείς που ασκούσαν μη χειρονακτικό επάγγελμα ήταν στελέχη του δημόσιου ή του ιδιωτικού τομέα, εργοδότης ή ανώτερο υπάλληλος ή ασκούν «ανώτερο» επιστημονικό επάγγελμα ή είναι υπάλληλος, στο δημόσιο ή στον ιδιωτικό τομέα κάποιος από τους οποίους είναι «ιδιοκτήτες των μέσων εργασίας τους» με κοινωνική συνειδητοποίηση, δημιουργικοί και επιτελικοί στη δουλειά τους, διαθέτοντας ένα εξαιρετικό επίπεδο γνώσεων που συμβάλλει στην απόκτηση μιας πολύ καλής καλλιέργειας. Αυτών των γονέων τα παιδιά είναι που συνηθέστατα αριστεύουν. Από την άλλη πλευρά υπάρχει εκείνη η κατηγορία γονιών των οποίων η εργασία είναι εξαρτημένη, που δεν απαιτεί παρά ένα ελάχιστο επίπεδο γνώσεων ή γενικής κουλτούρας και των οποίων τα παιδιά συγκεντρώνουν επιτυχίες σε χαμηλότερα ποσοστά. Φαίνεται ότι η σχολική επιτυχία του παιδιού είναι ανάλογη προς την ταξική διαφοροποίηση της οικογένειάς του.

## **6 Συμπεράσματα**

Ο χαρακτήρας της πιλοτικής έρευνας, το μικρό δείγμα και ο περιορισμός του πληθυσμού σε ένα σχολείο, περιορίζουν τα περιθώρια γενίκευσης των αποτελεσμάτων. Παρ' όλα αυτά όμως φαίνεται ότι η κοινωνική προέλευση έχει ευθεία σχέση με την σχολική επίδοση των παιδιών. Τα αποτελέσματα αυτά είναι σε συμφωνία και με τα ευρήματα παλαιότερων σχετικών ερευνών, που απέδιδαν μεγάλη επίδραση της κοινωνικής προέλευσης στην πορεία του μαθητή στο εκπαιδευτικό σύστημα. Παιδιά των οποίων είναι μορφωμένοι ή ασκούν υψηλού επιπέδου επάγγελμα, συγκεντρώνουν υψηλότερες βαθμολογίες, αξιοποιούν πιστά τις δυνατότητες που τους παρέχει η οικογένειά τους, έχουν τόλμη και θέληση να φτάσουν στην κορυφή της επιτυχίας και της καταξίωσης.

Θεωρούμε ότι είναι απαραίτητο για την πληρότητα μιας μελλοντικής έρευνας, να γίνει διεύρυνση της σχέσης και άλλων παραμέτρων τόσο της σχολικής επίδοσης όσο και της κοινωνικής προέλευσης. Έτσι είναι αναγκαία τόσο η αποτύπωση της επίδοσης σε όλα τα στάδια εκπαίδευσης από την πρωτοβάθμια μέχρι και την είσοδο στο

Πανεπιστήμιο όσο και η διερεύνηση της σχέσης της με τις παραμέτρους της κοινωνικής προέλευσης. Η ανίχνευση της κοινωνικής προέλευσης να επεκταθεί εκτός από την μόρφωση και το επάγγελμα των γονιών και στην κοινωνική τάξη που ανήκει η οικογένεια, την οικονομική της κατάσταση τη συνοχή της αλλά και την ποιότητα και ποσότητα των υλικών αγαθών που κατέχει.

Ενδιαφέρον θα είχε και η επέκταση της έρευνας, στη διερεύνηση της επίδρασης στην επίδοση και άλλων παραγόντων που σχετίζονται με τη συνολική μόρφωση και κουλτούρα των παιδιών, όπως η παρακολούθηση παράλληλων δραστηριοτήτων, ξένες γλώσσες, μουσική, αθλητισμός, η χρήση Η/Υ, η στήριξη με παρακολούθηση φροντιστηρίων είτε ιδιαίτερων μαθημάτων.

Η αποτελεσματικότητα, προγραμμάτων αντισταθμιστικής εκπαίδευσης, καθώς και εναλλακτικών μορφών διδασκαλίας, η παράλληλη διδασκαλία του ίδιου αντικειμένου, με διαφορετικές μεθόδους και η επίδρασή στην επίδοση των παιδιών θα είχε ενδιαφέρον να διερευνηθεί

Μένει λοιπόν να μια επόμενη έρευνα να ενσωματώσει όσο το δυνατόν περισσότερα στοιχεία από τα παραπάνω, ώστε η πληρότητά της να δώσει αποτελέσματα έγκυρα, αξιόπιστα που θα έχουν και τη δυνατότητα γενίκευσης. Να αναδείξει ότι, τελικά, δεν υπάρχουν «καλοί» ή «κακοί» μαθητές αλλά «εύφορα» και «άγονα» οικογενειακά εδάφη, που βοηθούν ή όχι στην καλλιέργεια και στην ανάπτυξη των ικανοτήτων του κάθε παιδιού. Να αναδείξουν το γεγονός ότι η οικογένεια, είναι ένας καθοριστικός παράγοντας που καθορίζει το μέλλον, αφού σχετίζεται σε μεγάλο βαθμό και με πολλούς διαφορετικούς τρόπους, με την σχολική επίδοση αλλά και την εξέλιξή του παιδιού.

*Λέξεις: 4498*

## 7 ΒΙΒΛΙΟΓΡΑΦΙΑ

- Bernstein, B. (1985).** Κοινωνική τάξη και γλωσσική ανάπτυξη: θεωρία της κοινωνικής μάθησης. (Μτφρ.: Μ. Σόλμαν). Στο Α. Φραγκουδάκη, *Κοινωνιολογία της Εκπαίδευσης*.
- Bourdieu, P. (1985).** Το συντηρητικό σχολείο: οι ανισότητες στην εκπαίδευση και την παιδεία. (Μτφρ.: Α. Φραγκουδάκη). Στο Α. Φραγκουδάκη, *Κοινωνιολογία της Εκπαίδευσης*
- Coleman, J. et al (1966)** “Equality of Educational Opportunity”, u.s. dep. Of HEW, Office of Education, Washington.
- Γεωργίου Σ.**(1993) «Ο ρόλος της οικογένειας στη σχολική επίδοση», Παιδαγωγική Επιθεώρηση, τχ. 19, 1993, σελ. 347-358. Διαθέσιμο στο διαδίκτυο <http://dspace.lib.uom.gr/handle/2159/4016>
- Ζαχάρος Κ (2002)** Η επίδραση κοινωνικών και οικονομικών παραμέτρων στις επιδόσεις των παιδιών στα μαθηματικά. Η συνεισφορά ειδικών διδακτικών παρεμβάσεων.(στο Παιδαγωγική επιθεώρηση 34/2002)
- Jencks, C. et al (1973)** “Inequality”, New York: Harper
- KANEΠ-ΓΣΕΕ (2008):** Φτώχεια εκπαίδευση και κοινωνικές ανισότητες. Διαθέσιμο στο διαδίκτυο [http://www.kanep-gsee.gr/index.php?download=parousiasi\\_6-4-09.pdf](http://www.kanep-gsee.gr/index.php?download=parousiasi_6-4-09.pdf)  
<http://www.kanep-gsee.gr/index.php?download=Tomos%2012.pdf>
- Λαμπίρη-Δημάκη Ι (1974):** Προς μίαν ελληνικήν κοινωνιολογίαν της παιδείας, ΕΚΚΕ, Αθήνα 1974.
- Μπαμπαρούτσης Χ (2003):** Η βαθμολογία των μαθητών στο μάθημα της Γλώσσας και η κοινωνική τους προέλευση. Μια πανελλαδική έρευνα. Διαθέσιμο στο διαδίκτυο [http://www.pee.gr/e27\\_11\\_03/sin\\_ath/th\\_en\\_x/mpamparoytsis.htm](http://www.pee.gr/e27_11_03/sin_ath/th_en_x/mpamparoytsis.htm)
- Παπακωνσταντίνου, Π. (1981).** Ανισότητα στην ελληνική υποχρεωτική εκπαίδευση: Σχολική επιτυχία και κοινωνική προέλευση. *Ο Πολίτης*, 44, σελ. 48-50.
- Roter Gomm,** Ποσοστική έρευνα Στο εκπαιδευτική έρευνα στην πράξη, ΕΑΠ 1999
- Schultz T.W.,** “Capital: Human”, International Encyclopedia of the Social Sciences, New York.
- Σιάνου-Κύργιου Ε. (2006)** Εκπαίδευση και κοινωνικές ανισότητες. Αθήνα: Μεταίχμιο
- Τζάνη, Μαρία 1988** Σχολική επιτυχία. Ζήτημα ταξικής προέλευσης και κουλτούρας Success at School. An Issue of Class Origin and Culture Αθήνα: Γρηγόρης, 1988
- Φραγκουδάκη Άννα (1985)** , Κοινωνιολογία της εκπαίδευσης: θεωρίες για την κοινωνική ανισότητα στο σχολείο, Παπαζήσης, Αθήνα 1985

## **8 ΠΑΡΑΡΤΗΜΑ Α**

### *Το Ερωτηματολόγιο*

*Αγαπητή/έ μαθητή/τρια*

*Πρώτα απ' όλα θα ήθελα να σας ευχαριστήσω για το χρόνο που θα διαθέσετε συμπληρώνοντας αυτό το ερωτηματολόγιο.*

*Η έρευνα αυτή διεξάγεται στα πλαίσια της Θεματικής ενότητας «εκπαιδευτική έρευνα» του μεταπτυχιακού προγράμματος «Σπουδές στην εκπαίδευση» του Ελληνικού Ανοικτού Πανεπιστημίου.*

*Σκοπός της έρευνας αυτής είναι να διερευνήσει-καταγράψει τη σχέση που μπορεί να έχει η σχολική σας επίδοσή με το επάγγελμα και το επίπεδο μόρφωσης των γονιών σας.*

*Επίσης θα ήθελα να σας διαβεβαιώσω ότι οι απαντήσεις σας θα χρησιμοποιηθούν μόνο για ερευνητικούς σκοπούς και φυσικά θα παραμείνουν απόλυτα εμπιστευτικές. Άλλωστε, όπως θα διαπιστώσετε, πουθενά δεν απαιτείται η συμπλήρωση ούτε του ονόματός σας αλλά ούτε και στοιχείων που θα μπορούσαν να αποκαλύψουν την ταυτότητά σας .*

*Κλείνοντας αυτό το σημείωμα θα ήθελα να σας ευχαριστήσω εκ των προτέρων για το χρόνο που θα διαθέσετε και να σας επισημάνω ότι από τις ειλικρινείς απαντήσεις σας εξαρτάται η επιτυχία της έρευνας αυτής.*

## ΕΡΩΤΗΜΑΤΟΛΟΓΙΟ

(Σημειώστε με X το αντίστοιχο τετραγωνάκι)

**1. Φύλο**

1. Αγόρι  Κορίτσι

**2 Τάξη στην οποία φοιτάτε** (Σημειώστε με X το αντίστοιχο τετραγωνάκι)

A  B  Γ

**3 Περιοχή των Χανίων στην οποία βρίσκεται ο τόπος κατοικίας σας.**

Αμπεριά  Λενταριανά

Δικαστήρια  Χαλέπα

Άγιος Ματθαίος  Ακρωτήρι

Κέντρο Πόλης

Άλλού  Γράψετε που:.....

**4. Ο πατέρας σας είναι:** (Σημειώστε με X το αντίστοιχο τετραγωνάκι)

A1 Υψηλού επιπέδου στέλεχος του δημόσιου ή του ιδιωτικού τομέα, ή εργοδότης

A2 Ανώτερο υπάλληλος του δημόσιου και ιδιωτικού τομέα ή αυτοαπασχολούμενος σε «ανώτερο» επιστημονικό επάγγελμα

B Υπάλληλος του δημόσιου ή του ιδιωτικού τομέα ή αυτοαπασχολούμενος σε «κατώτερο» επιστημονικό επάγγελμα

Γ1 Χαμηλότερου επιπέδου μη χειρώνακτας υπάλληλος του δημοσίου ή του ιδιωτικού τομέα που ασκεί μη επιστημονικό επάγγελμα

Γ2 Χειρώνακτας υπάλληλος του δημοσίου ή ιδιωτικού τομέα μικροεπαγγελματίας ή αυτοαπασχολούμενος τεχνίτης.

Δ) Ημειδίκευμένος εργάτης

Ε) Ανειδίκευτος εργάτης ή αγρότης.

Στ) Άνεργος

5 Τι ακριβώς κάνει ο πατέρας σας στην κύρια εργασία του; (π.χ. καθηγητής γυμνασίου, δικηγόρος, οικοδόμος, διευθυντής πωλήσεων, οδηγός φορτηγού, ηλεκτρολόγος κ.λ.π.)

6. Η μητέρα σας είναι: (Σημειώστε με X το αντίστοιχο τετραγωνάκι)

A1 Υψηλού επιπέδου στέλεχος του δημόσιου ή του ιδιωτικού τομέα, ή εργοδότης

A2 Ανώτερη υπάλληλος του δημόσιου και ιδιωτικού τομέα ή αυτοαπασχολούμενη σε «ανώτερο» επιστημονικό επάγγελμα

B Υπάλληλος του δημόσιου ή του ιδιωτικού τομέα ή αυτοαπασχολούμενη σε «κατώτερο» επιστημονικό επάγγελμα

Γ1 Χαμηλότερου επιπέδου μη χειρώνακτας υπάλληλος του δημοσίου ή του ιδιωτικού τομέα που ασκεί μη επιστημονικό επάγγελμα

Γ2 Χειρώνακτας υπάλληλος του δημοσίου ή ιδιωτικού τομέα μικροεπαγγελματίας ή αυτοαπασχολούμενη τεχνίτης.

Δ) Ημειδικευμένη εργάτρια

Ε) Ανειδίκευτη εργάτρια ή αγρότισσα.

Στ) Άνεργη

7 Τι ακριβώς κάνει η μητέρα σας στην κύρια εργασία της; (π.χ. καθηγήτρια γυμνασίου, δικηγόρος, πωλήτρια, κομμώτρια κ.λ.π.)

- 8 Ποιο είναι το επίπεδο σπουδών του πατέρα σας;  
(Σημειώστε με X το αντίστοιχο τετραγωνάκι)
- A) μέχρι απόφοιτος υποχρεωτικής εκπαίδευσης
- B) Απόφοιτος Λυκείου
- Γ) Πτυχιούχος ΑΕΙ ΤΕΙ
- Δ) Κάτοχος μεταπτυχιακού τίτλου σπουδών.
- 9 Ποιο είναι το επίπεδο σπουδών της μητέρας σας;  
(Σημειώστε με X το αντίστοιχο τετραγωνάκι)
- A) μέχρι απόφοιτος υποχρεωτικής εκπαίδευσης
- B) Απόφοιτος Λυκείου
- Γ) Πτυχιούχος ΑΕΙ ΤΕΙ
- Δ) Κάτοχος μεταπτυχιακού τίτλου σπουδών.
- 10 Ποιος είναι βαθμός προαγωγής σας από τη προηγούμενη τάξη στο Μάθημα των μαθηματικών.; (Σημειώστε με X το αντίστοιχο τετραγωνάκι)
- Κάτω από το 10
- 10-12,5
- 12,6-15
- 15,1-18
- 18,1-20
- 11 Ποιος είναι βαθμός προαγωγής σας από τη προηγούμενη τάξη στο Μάθημα της γλώσσας (Σημειώστε με X το αντίστοιχο τετραγωνάκι)
- Κάτω από το 10
- 10-12,5
- 12,6-15
- 15,1-18
- 18,1-20
- 12 Ποιος είναι βαθμός προαγωγής σας από τη προηγούμενη τάξη (μέσος όρος όλων των μαθημάτων) (Σημειώστε με X το αντίστοιχο τετραγωνάκι)
- Κάτω από το 10
- 10-12,5
- 12,6-15
- 15,1-18
- 18,1-20

## ΠΑΡΑΡΤΗΜΑ Β

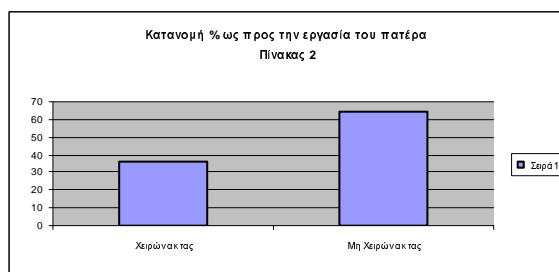
ΠΙΝΑΚΑΣ 1	
φύλλο	
αγόρι	28
κορίτσι	27
ΣΥΝΟΛΟ	55

ΠΙΝΑΚΑΣ 1  
Κατανομή του δείγματος σε σχέση με το φύλλο



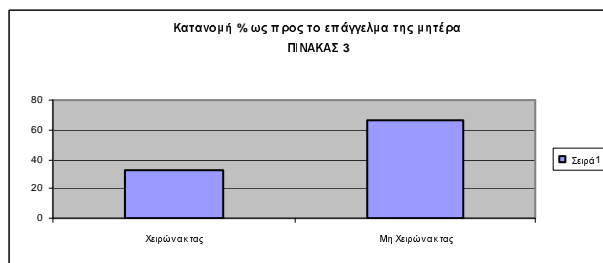
ΠΙΝΑΚΑΣ 2		
επάγγελμα πατέρα		%
Χειρώνακτας	20	36
Μη Χειρώνακτας	35	64
ΣΥΝΟΛΟ	55	100

ΠΙΝΑΚΑΣ 2  
Κατανομή του δείγματος σε σχέση με το επάγγελμα του πατέρα



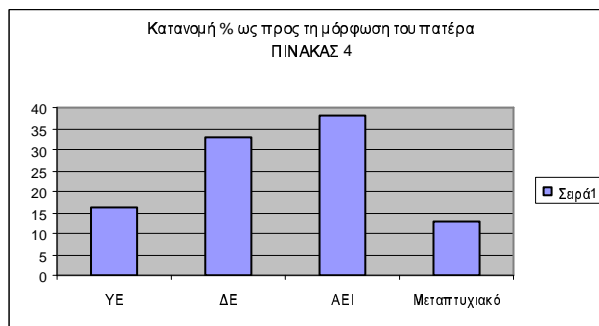
ΠΙΝΑΚΑΣ 3		
επάγγελμα μητέρας		%
Χειρώνακτας	18	33
Μη Χειρώνακτας	37	67
ΣΥΝΟΛΟ	55	100

ΠΙΝΑΚΑΣ 3  
Κατανομή του δείγματος σε σχέση με το επάγγελμα του πατέρα



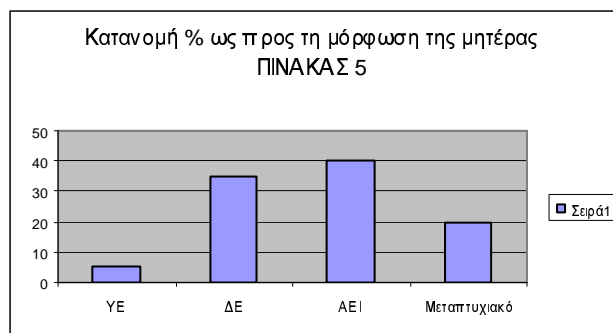
ΠΙΝΑΚΑΣ 4		
Μόρφωση πατέρα		%
ΥΕ	9	16
ΔΕ	18	33
ΑΕΙ	21	38
Μεταπτυχιακό	7	13
ΣΥΝΟΛΟ	55	100

ΠΙΝΑΚΑΣ 4  
Κατανομή του δείγματος σε σχέση με τη μόρφωση του πατέρα



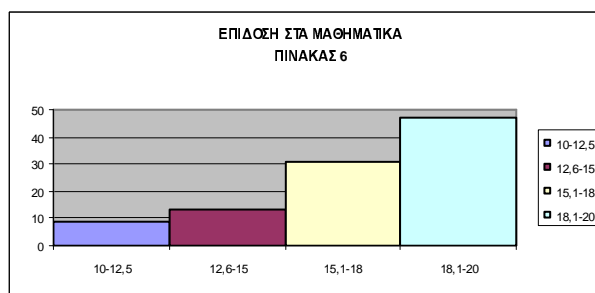


<b>ΠΙΝΑΚΑΣ 5</b>		
<b>Μόρφωση μητέρας</b>		<b>%</b>
ΥΕ	3	5
ΔΕ	19	35
ΑΕΙ	22	40
Μεταπτυχιακό	11	20
<b>ΣΥΝΟΛΟ</b>	<b>55</b>	<b>100</b>



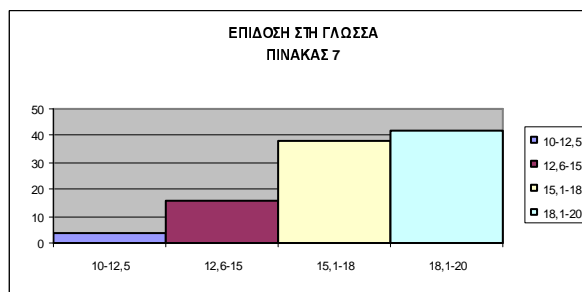
ΠΙΝΑΚΑΣ 5  
Κατανομή του δείγματος σε σχέση με τη μόρφωση της μητέρας

<b>ΠΙΝΑΚΑΣ 6</b>		
<b>Επίδοση στα μαθηματικά</b>		<b>%</b>
10-12,5	5	9
12,6-15	7	13
15,1-18	17	31
18,1-20	26	47
<b>ΣΥΝΟΛΟ</b>	<b>55</b>	<b>100</b>



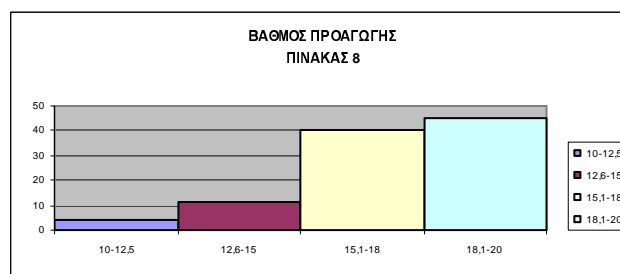
ΠΙΝΑΚΑΣ 6  
Συνολική επίδοση στο μάθημα των μαθηματικών

<b>ΠΙΝΑΚΑΣ 7</b>		
<b>Επίδοση στη γλώσσα</b>		<b>%</b>
10-12,5	2	4
12,6-15	9	16
15,1-18	21	38
18,1-20	23	42
<b>ΣΥΝΟΛΟ</b>	<b>55</b>	<b>100</b>



ΠΙΝΑΚΑΣ 7  
Συνολική επίδοση στο μάθημα της γλώσσας

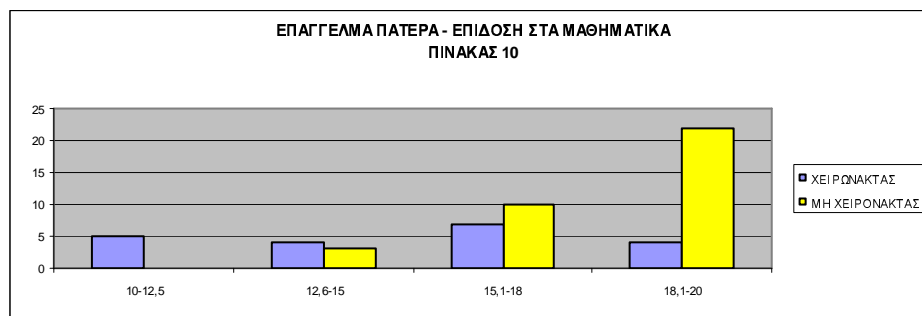
<b>ΠΙΝΑΚΑΣ 8</b>		
<b>Βαθμός προαγωγής</b>		<b>%</b>
10-12,5	2	4
12,6-15	6	11
15,1-18	22	40
18,1-20	25	45
<b>ΣΥΝΟΛΟ</b>	<b>55</b>	<b>100</b>



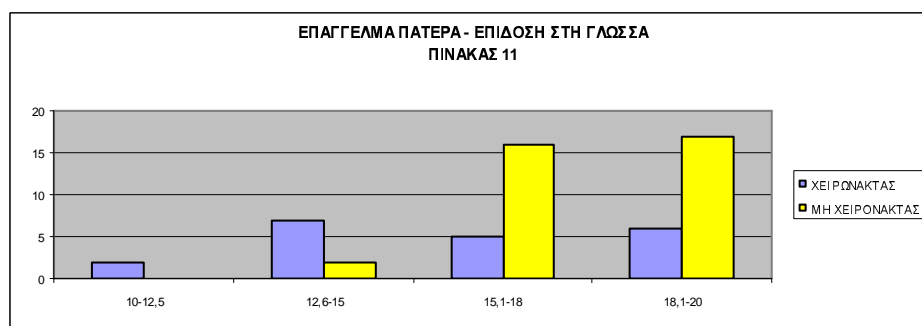
ΠΙΝΑΚΑΣ 8  
Συνολική επίδοση στο βαθμό προαγωγής

**ΠΙΝΑΚΑΣ 10****ΣΥΣΧΕΤΙΣΗ ΕΠΑΓΓΕΛΜΑΤΟΣ ΠΑΤΕΡΑ ΜΕ ΕΠΙΔΟΣΗ ΣΤΑ ΜΑΘΗΜΑΤΙΚΑ**

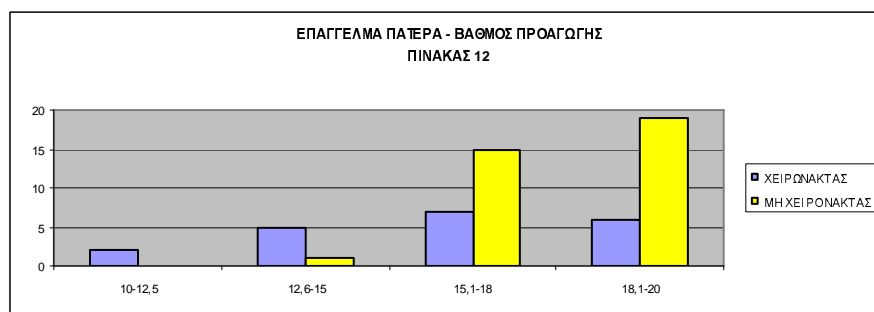
	ΧΕΙΡΩΝΑΚΤΑΣ	ΜΗ ΧΕΙΡΩΝΑΚΤΑΣ
10-12,5	5	0
12,6-15	4	3
15,1-18	7	10
18,1-20	4	22
<b>ΣΥΝΟΛΟ</b>	<b>20</b>	<b>35</b>

**ΠΙΝΑΚΑΣ 11****ΣΥΣΧΕΤΙΣΗ ΕΠΑΓΓΕΛΜΑΤΟΣ ΠΑΤΕΡΑ ΜΕ ΕΠΙΔΟΣΗ ΣΤΗ ΓΛΩΣΣΑ**

	ΧΕΙΡΩΝΑΚΤΑΣ	ΜΗ ΧΕΙΡΩΝΑΚΤΑΣ
10-12,5	2	0
12,6-15	7	2
15,1-18	5	16
18,1-20	6	17
<b>ΣΥΝΟΛΟ</b>	<b>20</b>	<b>35</b>

**ΠΙΝΑΚΑΣ 12****ΣΥΣΧΕΤΙΣΗ ΕΠΑΓΓΕΛΜΑΤΟΣ ΠΑΤΕΡΑ ΜΕ ΤΟ ΒΑΘΜΟ ΠΡΟΑΓΩΓΗΣ**

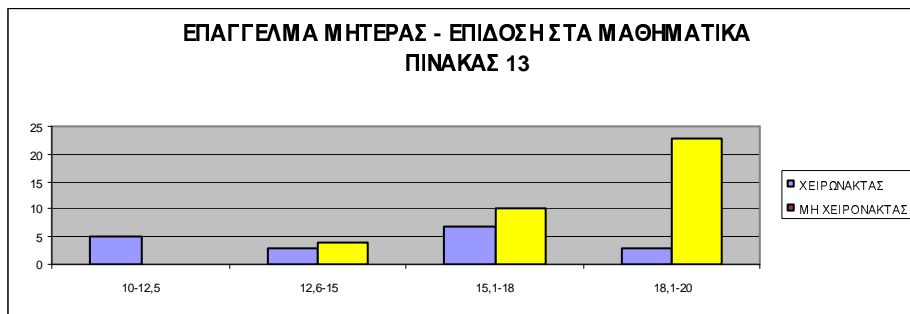
	ΧΕΙΡΩΝΑΚΤΑΣ	ΜΗ ΧΕΙΡΩΝΑΚΤΑΣ
10-12,5	2	0
12,6-15	5	1
15,1-18	7	15
18,1-20	6	19
<b>ΣΥΝΟΛΟ</b>	<b>20</b>	<b>35</b>



**ΠΙΝΑΚΑΣ 13**

**ΣΥΣΧΕΤΙΣΗ ΕΠΑΓΓΕΛΜΑΤΟΣ ΜΗΤΕΡΑΣ ΜΕ ΕΠΙΔΟΣΗ ΣΤΑ ΜΑΘΗΜΑΤΙΚΑ**

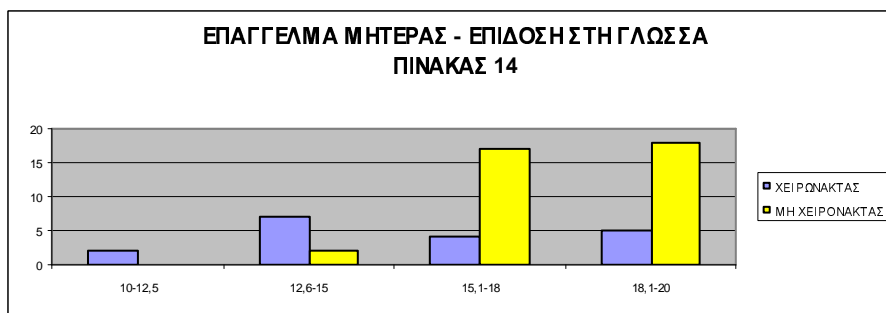
	ΧΕΙΡΩΝΑΚΤΑΣ	ΜΗ ΧΕΙΡΩΝΑΚΤΑΣ
10-12,5	5	0
12,6-15	3	4
15,1-18	7	10
18,1-20	3	23
ΣΥΝΟΛΟ	18	37



**ΠΙΝΑΚΑΣ 14**

**ΣΥΣΧΕΤΙΣΗ ΕΠΑΓΓΕΛΜΑΤΟΣ ΜΗΤΕΡΑΣ ΜΕ ΕΠΙΔΟΣΗ ΣΤΗ ΓΛΩΣΣΑ**

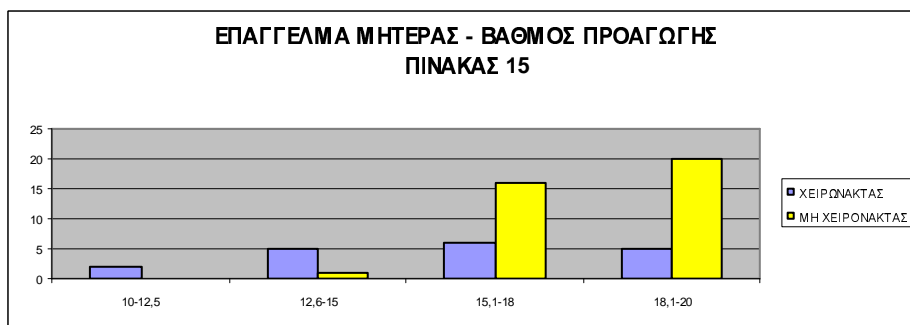
	ΧΕΙΡΩΝΑΚΤΑΣ	ΜΗ ΧΕΙΡΩΝΑΚΤΑΣ
10-12,5	2	0
12,6-15	7	2
15,1-18	4	17
18,1-20	5	18
ΣΥΝΟΛΟ	18	37



**ΠΙΝΑΚΑΣ 15**

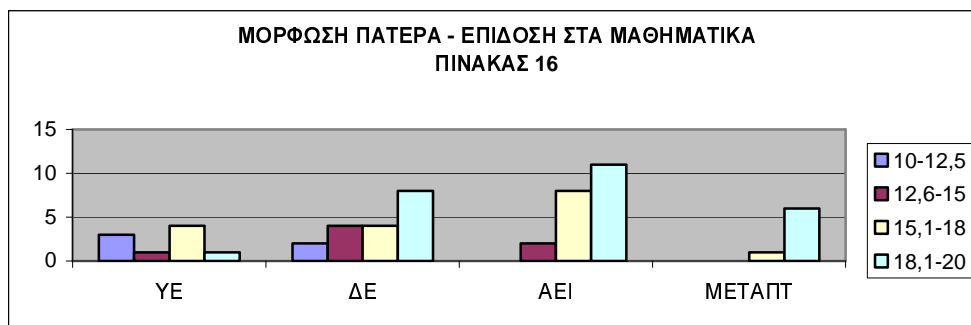
**ΣΥΣΧΕΤΙΣΗ ΕΠΑΓΓΕΛΜΑΤΟΣ ΜΗΤΕΡΑΣ ΜΕ ΤΟ ΒΑΘΜΟ ΠΡΟΑΓΩΓΗΣ**

	ΧΕΙΡΩΝΑΚΤΑΣ	ΜΗ ΧΕΙΡΩΝΑΚΤΑΣ
10-12,5	2	0
12,6-15	5	1
15,1-18	6	16
18,1-20	5	20
ΣΥΝΟΛΟ	18	37

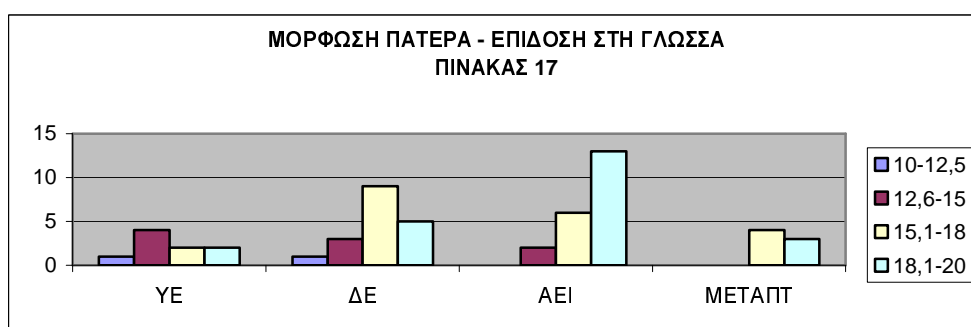


**ΠΙΝΑΚΑΣ 16****ΣΥΣΧΕΤΙΣΗ ΜΟΡΦΩΣΗΣ ΠΑΤΕΡΑ ΜΕ ΕΠΙΔΟΣΗ ΣΤΑ ΜΑΘΗΜΑΤΙΚΑ**

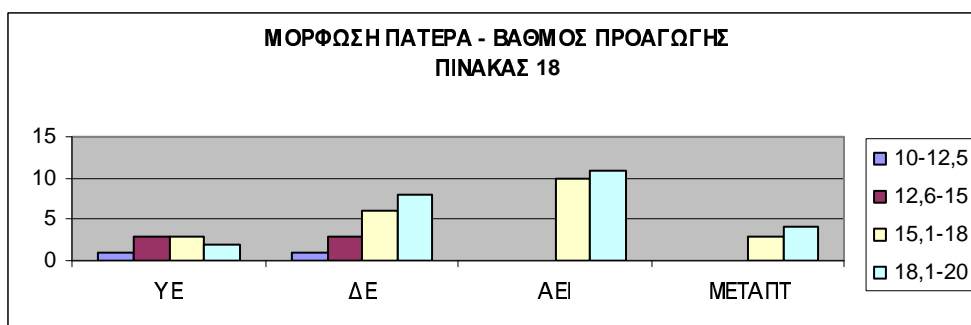
	ΥΕ	ΔΕ	ΑΕΙ	ΜΕΤΑΠΤ
10-12,5	3	2	0	0
12,6-15	1	4	2	0
15,1-18	4	4	8	1
18,1-20	1	8	11	6
ΣΥΝΟΛΟ	9	18	21	7

**ΠΙΝΑΚΑΣ 17****ΣΥΣΧΕΤΙΣΗ ΜΟΡΦΩΣΗΣ ΠΑΤΕΡΑ ΜΕ ΕΠΙΔΟΣΗ ΣΤΗ ΓΛΩΣΣΑ**

	ΥΕ	ΔΕ	ΑΕΙ	ΜΕΤΑΠΤ
10-12,5	1	1	0	0
12,6-15	4	3	2	0
15,1-18	2	9	6	4
18,1-20	2	5	13	3
ΣΥΝΟΛΟ	9	18	21	7

**ΠΙΝΑΚΑΣ 18****ΣΥΣΧΕΤΙΣΗ ΜΟΡΦΩΣΗΣ ΠΑΤΕΡΑ ΜΕ ΒΑΘΜΟ ΠΡΟΑΓΩΓΗΣ**

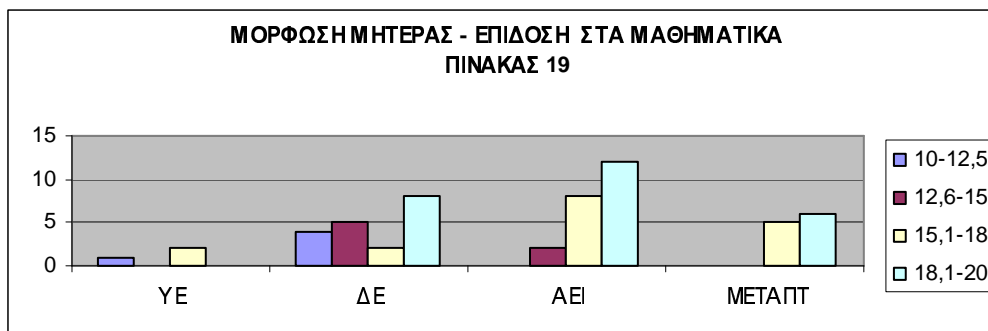
	ΥΕ	ΔΕ	ΑΕΙ	ΜΕΤΑΠΤ
10-12,5	1	1	0	0
12,6-15	3	3	0	0
15,1-18	3	6	10	3
18,1-20	2	8	11	4
ΣΥΝΟΛΟ	9	18	21	7



**ΠΙΝΑΚΑΣ 19**

**ΣΥΣΧΕΤΙΣΗ ΜΟΡΦΩΣΗΣ ΠΑΤΕΡΑ ΜΕ ΕΠΙΔΟΣΗ ΣΤΑ ΜΑΘΗΜΑΤΙΚΑ**

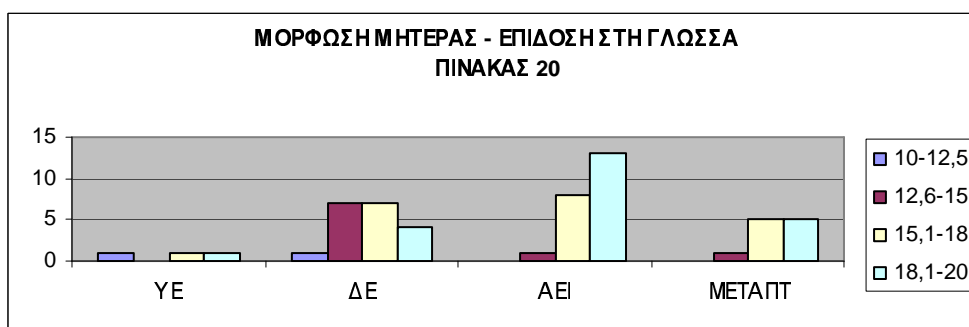
	ΥΕ	ΔΕ	ΑΕΙ	ΜΕΤΑΠΤ
10-12,5	1	4	0	0
12,6-15	0	5	2	0
15,1-18	2	2	8	5
18,1-20	0	8	12	6
ΣΥΝΟΛΟ	3	19	22	11



**ΠΙΝΑΚΑΣ 20**

**ΣΥΣΧΕΤΙΣΗ ΜΟΡΦΩΣΗΣ ΠΑΤΕΡΑ ΜΕ ΕΠΙΔΟΣΗ ΣΤΗ ΓΛΩΣΣΑ**

	ΥΕ	ΔΕ	ΑΕΙ	ΜΕΤΑΠΤ
10-12,5	1	1	0	0
12,6-15	0	7	1	1
15,1-18	1	7	8	5
18,1-20	1	4	13	5
ΣΥΝΟΛΟ	3	19	22	11



**ΠΙΝΑΚΑΣ 21**

**ΣΥΣΧΕΤΙΣΗ ΜΟΡΦΩΣΗΣ ΠΑΤΕΡΑ ΜΕ ΒΑΘΜΟ ΠΡΟΑΓΩΓΗΣ**

	ΥΕ	ΔΕ	ΑΕΙ	ΜΕΤΑΠΤ
10-12,5	1	1	0	0
12,6-15	0	5	1	0
15,1-18	2	6	9	5
18,1-20	0	7	12	6
ΣΥΝΟΛΟ	3	19	22	11

