

Εργασία στο πρόγραμμα επιμόρφωσης εκπαιδευτικών: «ΒΙΩΜΑΤΙΚΕΣ ΔΡΑΣΕΙΣ: Αυτογνωσία - Αυτοεκτίμηση – Λήψη Απόφασης – Διαχείριση Συγκρούσεων»

ΕΠΙΜΟΡΦΟΥΜΕΝΟΙ: ΔΑΛΑΠΑ ΑΣΗΜΙΝΑ, ΠΕ19  
ΔΩΡΗ ΑΙΚΑΤΕΡΙΝΗ, ΠΕ02  
ΚΟΝΤΟΣ ΟΔΥΣΣΕΑΣ, ΠΕ12.04  
ΝΤΟΥΒΑΣ ΚΩΝΣΤΑΝΤΙΝΟΣ, ΠΕ11

ΣΧΟΛΙΚΟ ΕΤΟΣ: 2013-2014

ΕΠΟΠΤΗΣ: ΦΡΑΓΚΑΚΗΣ ΣΤΑΥΡΟΣ

## Ομαδική Ερευνητική Εργασία **ΔΙΑΧΕΙΡΙΖΟΜΑΙ ΤΗ ΣΥΓΚΡΟΥΣΗ**



Πάτρα 2014

## ΠΡΟΛΟΓΟΣ

Δυο Αμερικανοί φοιτητές, ο Γιουσέφ Ερακάτ και ο Αλί Αμτζάντ, θέλοντας να κάνουν ένα πείραμα για την ενδοσχολική βία, σκηνοθέτησαν σκηνές bullying στις εγκαταστάσεις ενός πανεπιστημίου των ΗΠΑ, προκειμένου να βιντεοσκοπήσουν τις αντιδράσεις των φοιτητών. Τα αποτελέσματα ήταν μάλλον απογοητευτικά, αφού λίγοι ήταν εκείνοι που αντέδρασαν και προσπάθησαν να σώσουν το «θύμα» από τα χέρια του «δράστη». Στις περισσότερες περιπτώσεις, είτε παρακολουθούσαν απαθείς, είτε προτιμούσαν να απομακρυνθούν για να μη μπλέξουν. Το παραπάνω πείραμα αντικατοπτρίζει πολλά περιστατικά της ελληνικής σχολικής κοινωνίας που δυστυχώς απλά τα προσπερνάμε. Ακριβώς αυτό είναι και το έναυσμα της παρούσας ερευνητικής εργασίας που αποτελεί μια προσπάθεια κατανόησης των παραγόντων και αλληλεπιδράσεων που οδηγούν σε συγκρούσεις. Αυτό που είναι γενικώς αποδεκτό είναι ότι η σύγκρουση είναι το αποτέλεσμα της συμπεριφοράς μας. Δεν υπάρχει 'θύτης' και 'θύμα'. Επικρατούν τάσεις, συμπεριφορές που καθορίζουν τη διαχείριση και την επίλυση μιας συγκρουσιακής κατάστασης προς αμοιβαίο όφελος και όχι απλή καταδίκη του ενός. Αυτές τις συμπεριφορές θα προσπαθήσουμε να προσεγγίσουμε.

## ΠΙΝΑΚΑΣ ΠΕΡΙΕΧΟΜΕΝΩΝ

A. ΕΙΣΑΓΩΓΗ.....	4
B. ΠΡΟΒΛΗΜΑΤΙΚΗ .....	4
B.1. Αναγκαιότητα διερεύνησης .....	5
Γ. ΠΡΟΣΔΙΟΡΙΣΜΟΣ ΤΗΣ ΕΡΕΥΝΑΣ .....	5
Γ1. Ερευνητικά ερωτήματα .....	5
Γ2. Υποθέσεις της έρευνας .....	5
Γ3. Όρια της έρευνας .....	5
Γ4. Περιορισμοί .....	6
Γ5. Προβλήματα της έρευνας .....	6
Δ. ΘΕΩΡΗΤΙΚΕΣ ΠΡΟΣΕΓΓΙΣΕΙΣ .....	6
Δ.1 Έννοια των συγκρούσεων .....	6
Δ.1.1 Ορισμός της σύγκρουσης .....	6
Δ.1.2 Κατηγορίες συγκρούσεων.....	6
Δ.1.3 Η διαδικασία της σύγκρουσης.....	7
Δ.1.4 Μοντέλα μέτρησης σύγκρουσης .....	7
Δ.2 Αιτίες συγκρούσεων .....	8
Δ.3 Αποτελέσματα συγκρούσεων .....	8
Δ.3.1. Αρνητικά αποτελέσματα συγκρούσεων.....	8
Δ.3.2. Θετικά αποτελέσματα συγκρούσεων .....	8
E. ΖΗΤΗΜΑΤΑ ΜΕΘΟΔΟΥ .....	9
E.1. Επιλογή μεθοδολογίας .....	9
ΣΤ. ΑΝΑΛΥΣΗ.....	11
Z. ΑΠΟΤΕΛΕΣΜΑΤΑ.....	16
H. ΒΙΒΛΙΟΓΡΑΦΙΑ.....	19
Θ. ΠΑΡΑΡΤΗΜΑ .....	20

## **A. ΕΙΣΑΓΩΓΗ**

Οι συγκρούσεις είναι αναπόφευκτο μέρος των ανθρώπινων σχέσεων. Μπορούν να είναι καταστροφικές ή εποικοδομητικές. Μπορούν να διέπονται από αδιαλλαξία και πείσμα ή υπερβολική υποχωρητικότητα και εγκατάλειψη της προσπάθειας. Όμως, όσο περίεργο και αν ακούγεται, οι συγκρούσεις στην εφηβική ηλικία βοηθούν τους μαθητές. Μέσα από αυτές τους δίνεται η ευκαιρία να ανακαλύψουν θετικούς τρόπους για να επιλύουν τις διαφορές τους, δεξιότητα που θα φανεί ιδιαίτερα χρήσιμη στην μετέπειτα ζωή τους.

Στο πρώτο μέρος της εργασίας αποσαφηνίζεται η έννοια των συγκρούσεων και παρουσιάζεται το μοντέλο διερεύνησης συγκρούσεων των Kenneth Thomas – Ralph Kilmann, γνωστό στα ελληνικά ως Ερωτηματολόγιο Διάγνωσης Προσεγγίσεων. Στο δεύτερο μέρος πραγματοποιείται μία έρευνα σε μαθητές Γυμνασίου και ΕΠΑΛ προκειμένου να διερευνηθεί το προφίλ τους σε κατάσταση σύγκρουσης. Για τις ανάγκες της έρευνας χρησιμοποιήθηκε δομημένο ερωτηματολόγιο το οποίο δόθηκε προς συμπλήρωση στους μαθητές. Τέλος, αναλύονται τα αποτελέσματα της έρευνας όπως προέκυψαν από τη στατιστική επεξεργασία των δεδομένων.

## **B. ΠΡΟΒΛΗΜΑΤΙΚΗ**

Οι συγκρούσεις είναι φυσικό επακόλουθο καταστάσεων, που επιβάλλουν την υποχρεωτική συνύπαρξη και συνεργασία μεταξύ ατόμων με διαφορετικότητα σε πολλά επίπεδα. Συνήθως, είναι αποτέλεσμα της ματαίωσης των βασικών μας ψυχολογικών αναγκών. Παρ' ότι σχεδόν πάντα είναι απρόβλεπτες και δυσάρεστες, τις περισσότερες φορές δεν αποτελούν αυτές καθαυτές το πρόβλημα, όσο ο τρόπος που οι εμπλεκόμενοι τις διαχειρίζονται. Στο σχολικό περιβάλλον, όπου οι μαθητές συμμετέχουν ως προσωπικότητες, είναι σημαντικό να κατανοήσουν τη δυναμική τους και να μάθουν τεχνικές, ώστε να αντιμετωπίσουν τις συγκρούσεις εποικοδομητικά, γιατί ίσως έτσι θα μπορέσουν να αναδείξουν μια διαφορετική εκδοχή της πραγματικότητας.

### ***B.1. Αναγκαιότητα διερεύνησης***

Δεν υπάρχει αμφιβολία ότι οι συγκρούσεις επηρεάζουν σε μεγάλο βαθμό τη σχολική ζωή. Κατά την προσχολική και σχολική ηλικία η συχνότερη έκβαση τους είναι η επιθετικότητα, η επιβολή και ο εξαναγκασμός και, μόνο στο τέλος της εφηβείας και στην αρχή της ενηλικίωσης, κυριαρχεί η αποφυγή και η διαπραγμάτευση. Επιπλέον η διαδικασία διαχείρισης μιας σύγκρουσης είναι έμμεσα συνυφασμένη με το περιβάλλον εκδήλωσης της. Κατά συνέπεια η διερεύνηση των τρόπων αντιμετώπισης των συγκρούσεων στην ελληνική σχολική πραγματικότητα κρίνεται όχι μόνο αναγκαία αλλά και επιβεβλημένη. Μέσω αυτής της ερευνητικής εργασίας, θα διερευνήσουμε τους τρόπους με τους οποίους οι μαθητές διαχειρίζονται τις συγκρούσεις επιδιώκοντας να τους βοηθήσουμε στην εποικοδομητική αξιοποίησή τους.

## **Γ. ΠΡΟΣΔΙΟΡΙΣΜΟΣ ΤΗΣ ΕΡΕΥΝΑΣ**

### ***Γ1. Ερευνητικά ερωτήματα***

Η παρούσα εργασία αποσκοπεί να διερευνήσει τα παρακάτω ερωτήματα:

- Ποιοι τύποι συμπεριφοράς ανιχνεύονται σε μία συγκρουσιακή κατάσταση και ποιος τύπος υιοθετείται συχνότερα από τους εφήβους;
- Υπάρχουν διαφορές ανάμεσα στον τρόπο με τον οποίο τα δύο φύλα διαχειρίζονται μία σύγκρουση;
- Καθώς οι έφηβοι μεγαλώνουν και αποκτούν εμπειρίες, αλλάζουν στάση όσον αφορά τον τρόπο που διαχειρίζονται τη σύγκρουση;

### ***Γ2. Υποθέσεις της έρευνας***

1η υπόθεση:

Οι έφηβοι έχουν μια σαφή τάση για ανταγωνιστική συμπεριφορά.

2η υπόθεση:

Τα κορίτσια είναι περισσότερο συναινετικά από τα αγόρια.

3η υπόθεση:

Μεγαλώνοντας οι έφηβοι τείνουν να γίνονται λιγότερο ανταγωνιστικοί.

### ***Γ3. Όρια της έρευνας***

Η ερευνητική εργασία οριοθετείται στη σχολική κοινωνία και συγκεκριμένα στις συγκρούσεις μεταξύ μαθητών.

#### ***Γ4. Περιορισμοί***

Ο περιορισμένος χρόνος καταγραφής, διερεύνησης και ανάλυσης των αποτελεσμάτων, μας οδήγησε στο να περιορίσουμε την έρευνα σε μαθητές Γυμνασίου και ΕΠΑΛ, στα σχολεία όπου διδάσκουμε.

#### ***Γ5. Προβλήματα της έρευνας***

Θεωρούμε πως πριν την διεξαγωγή μιας οποιασδήποτε έρευνας πρέπει να προηγείται εκτενής αναφορά στο θέμα και να δημιουργείται το κατάλληλο ψυχολογικό κλίμα στο σώμα των ερωτηθέντων, ώστε τα αποτελέσματα να είναι όσο το δυνατό πιο ρεαλιστικά. Όσον αφορά στη δική μας έρευνα κάτι τέτοιο δεν επετεύχθη, αφού προηγήθηκε μία απλή αναφορά στο ερευνητικό θέμα και το ερωτηματολόγιο συμπληρώθηκε στο τελευταίο δεκάλεπτο της διδακτικής ώρας, λόγω της πίεσης των διδακτικών καθηκόντων. Επίσης ο χρόνος διεξαγωγής της έρευνας ήταν περιορισμένος λόγω των διακοπών, κατά τη διάρκεια των οποίων δεν είχαμε επαφή με μαθητές. Ο διαθέσιμος χρόνος για τη συλλογή, επεξεργασία, ερμηνεία και παρουσίαση των αποτελεσμάτων ήταν ελάχιστος. Για όλους τους παραπάνω λόγους ο αριθμός των ερωτηματολογίων είναι ενδεικτικός και όχι αντιπροσωπευτικός.

### **Δ. ΘΕΩΡΗΤΙΚΕΣ ΠΡΟΣΕΓΓΙΣΕΙΣ**

#### ***Δ.1 Έννοια των συγκρούσεων***

##### **Δ.1.1 Ορισμός της σύγκρουσης**

Η σύγκρουση κατά τον Kenneth Thomas είναι μια διαδικασία η οποία ξεκινά όταν η μια πλευρά αντιλαμβάνεται ότι η άλλη εμποδίζει ή επιχειρεί να εμποδίσει οποιαδήποτε επιδίωξη ή συμφέρον της. Μια άλλη θεώρηση ορίζει τη σύγκρουση ως διαδραστική κατάσταση ασυμβατότητας στόχων και συμπεριφορών (Tedeschiatal 1973, Smith 1996).

##### **Δ.1.2 Κατηγορίες συγκρούσεων**

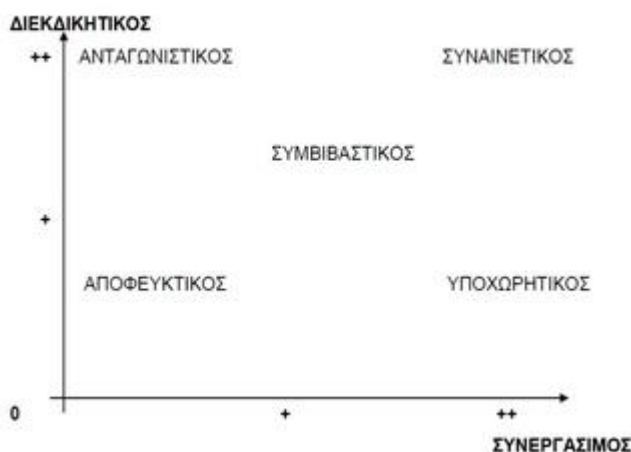
Οι συγκρούσεις μπορεί να είναι διαπροσωπικές (ατόμο-ατόμο, άτομο-ομάδα) ή ενδοσκοπικές (αντίθεση ατόμου με πεποιθήσεις του). Επίσης διακρίνονται σε ενδοομαδικές (συγκρούσεις ατόμων στην ίδια ομάδα) και διαομαδικές (ανάμεσα σε ομάδες).

### Δ.1.3 Η διαδικασία της σύγκρουσης

Η πορεία μιας σύγκρουσης ξεκινά με την εμφάνιση ενός γεγονότος που, επειδή αντίκειται στα συμφέροντα και τις πεποιθήσεις μας, προκαλεί κατάσταση στρες. Αυτό έχει ως συνέπεια τη δημιουργία αρνητικών σκέψεων που οδηγούν στην εκδήλωση αρνητικής συμπεριφοράς. Οι συμπεριφορές τέτοιου είδους ενισχύονται και γενικεύονται υπό την καθοδήγηση των συναισθημάτων μας τα οποία συχνά υποκινούν και νέες αρνητικές συμπεριφορές (σπείρα της σύγκρουσης). Το στρες εντείνεται και καταλήγει σε διαδικασία σύγκρουσης.

### Δ.1.4 Μοντέλα μέτρησης σύγκρουσης

Για τη θεωρητική διερεύνηση των συγκρούσεων υπάρχουν αρκετά μοντέλα από τα οποία ξεχωρίζει αυτό των Kenneth Thomas – Ralph Kilmann γνωστό στα ελληνικά ως Ερωτηματολόγιο Διάγνωσης Προσεγγίσεων. Οι υποστηρικτές του μοντέλου αυτού υποστηρίζουν ότι οι άνθρωποι λειτουργούν βάση δύο διαστάσεων, της διεκδικητικότητας και της συνεργασιμότητας. Η διεκδικητικότητα αναφέρεται στην προσπάθεια κάποιου να επιβάλλει την άποψή του, ενώ η συνεργασιμότητα αναφέρεται στην επιθυμία κάποιου να ικανοποιήσει τις απόψεις και προσδοκίες των άλλων. Αν θεωρητικά αυτές οι δύο διαστάσεις αποτελούν τα δύο άκρα μιας ευθείας, τότε μπορούν να υπάρξουν πέντε συμπεριφορές των ατόμων σε μία κατάσταση σύγκρουσης: συναινετική (collaborating), συμβιβαστική (compromising), ανταγωνιστική (competing), υποχωρητική (accommodating), αποφευκτική (avoiding). Αυτές οι συμπεριφορές δεν είναι εντελώς διακριτές μεταξύ τους. Κάθε άτομο μπορεί να χρησιμοποιεί και τις πέντε ανάλογα με το περιβάλλον και την κατάσταση που αντιμετωπίζει κάθε φορά. Το παρακάτω διάγραμμα απεικονίζει τη σχέση των πέντε αυτών συμπεριφορών σε συνάρτηση με τις δύο διαστάσεις που προαναφέραμε.



## **Δ.2 Αιτίες συγκρούσεων**

Η σύγκρουση είναι μια εξελικτική διαδικασία καθώς ουσιαστικά πρόκειται για μια δυσάρεστη διαδικασία κλιμάκωσης και αλλαγής συμπεριφορών μέσα σε ένα δυναμικό πλαίσιο, με συνεχώς μεταβαλλόμενες παραμέτρους. Κύριες πηγές συγκρούσεων μπορεί να είναι οι:

- συγκρουόμενοι στόχοι
- περιορισμένοι πόροι
- διαφορετικότητα αντιλήψεων – αξιών
- ασάφεια σε οργανωτικά θέματα
- κακή επικοινωνία
- παραβίαση του ζωτικού χώρου του ατόμου ((Μπουραντάς, 2002)

Κι όλα αυτά, μέσα σε μία εποχή σύνθετη και έντονα μεταβατική, που επιτάσσει συνεχείς αλλαγές σε ζητήματα, όπως η μετάδοση γνώσεων, η λήψη αποφάσεων, η διαμόρφωση συναντίληψης και ρόλων, η ανάπτυξη διαπροσωπικών σχέσεων. Η κακή διαχείριση σε τέτοιες περιπτώσεις οδηγεί σε συγκρούσεις.

## **Δ.3 Αποτελέσματα συγκρούσεων**

### **Δ.3.1. Αρνητικά αποτελέσματα συγκρούσεων**

Τα αρνητικά αποτελέσματα των συγκρούσεων ανάμεσα σε μαθητές μπορεί να είναι:

- η δημιουργία αρνητικού κλίματος κατά τη σχολική διαδικασία που εμποδίζει την ανάπτυξη αμοιβαίας κατανόησης και συνεργασίας.
- η κατάληξη σε ακραίες συμπεριφορές, όπως ύβρεις ή άσκηση σωματικής βίας.
- η εμμονή στη συγκρουσιακή διαδικασία που επιφέρει αποπροσανατολισμό ή αναβολή από βασικές σχολικές δραστηριότητες και έχει ως αποτέλεσμα την πτώση της σχολικής επίδοσης.
- σοβαρές ψυχολογικές συνέπειες, όπως πτώση του ηθικού, χαμηλή αυτοεκτίμηση, κλπ.

### **Δ.3.2. Θετικά αποτελέσματα συγκρούσεων**

*"Το αντίξουν συμφέρον και εκ των διαφερόντων καλλίστην αρμονίαν και πάντα κατ' έριν γίγνεσθαι"*(Ηράκλειτος). Η άποψη αυτή του Ηράκλειτου που θεωρούσε τη "φιλονικία" χρήσιμη, καθολική και δημιουργό της καλύτερης δυνατής αρμονίας, είναι σήμερα υιοθετημένη από πολλές σχολές. Πρόσφατες έρευνες έχουν δείξει ότι οι



συγκρούσεις με συνομηλίκους συμβάλλουν στην ανάπτυξη του παιδιού (Rende & Killen, 1992. Ross & Conant, 1992). Επιπλέον, σε συγκρούσεις ομάδας, υιοθετείται η έννοια της λειτουργικής αντιπαράθεσης, που υποστηρίζει τους στόχους της ομάδας και βελτιώνει την απόδοσή της.

Θετικά επακόλουθα μιας σύγκρουσης ανάμεσα σε μαθητές μπορεί να είναι:

- η βελτίωση δεξιοτήτων σε τομείς, όπως η διαπραγμάτευση, η επικοινωνία και η ικανότητα επίλυσης προβλημάτων μέσω του ανοικτού διαλόγου.
- η ανακούφιση από την ένταση και το άγχος, μέσω της απελευθέρωσης καταπιεσμένων συναισθημάτων.
- η βελτίωση των διαπροσωπικών σχέσεων και η αύξηση της κατανόησης και του αλληλοσεβασμού, μέσω της διαδικασίας επανασύνδεσης.

## **E. ΖΗΤΗΜΑΤΑ ΜΕΘΟΔΟΥ**

Στις κοινωνικές επιστήμες στόχος των ερευνών αποτελεί η σύνδεση της κοινωνικής θεωρίας με τα εμπειρικά δεδομένα. Η σύνδεση θεωρίας και εμπειρικού υλικού επιτυγχάνεται είτε με την ποσοτική μεθοδολογική προσέγγιση είτε με την ποιοτική μεθοδολογική προσέγγιση είτε με συνδυασμό των δύο. Στην παρούσα έρευνα επιλέχθηκε ο συνδυασμός θεωρητικής και ποσοτικής μεθοδολογικής έρευνας και η αντιπαράθεση εμπειρικών δεδομένων με συγκεκριμένες θεωρίες. Η θεωρία μετατρέπεται σε θεωρητικές υποθέσεις και κατά τη διαδικασία ελέγχου των εμπειρικών δεδομένων, οι υποθέσεις αυτές είτε επιβεβαιώνονται είτε απορρίπτονται (Bell 1999).

### ***E.1. Επιλογή μεθοδολογίας***

Το πρώτο μέρος της εργασίας αναφέρεται στη θεωρητική προσέγγιση βασικών εννοιών και θεωριών οι οποίες σχετίζονται με την παρούσα μελέτη μέσω της βιβλιογραφικής έρευνας. Συγκεκριμένα, γίνεται αναφορά στις έννοιες των συγκρούσεων και της διαχείρισης τους, καθώς και σε συναφείς έννοιες, και παρατίθενται οι σχετικές θεωρίες μέσα από την επισκόπηση της ελληνικής και ξένης βιβλιογραφίας. Στη συνέχεια παρουσιάζονται στοιχεία σχετικά με το δείγμα της έρευνας, το ερευνητικό εργαλείο και τη μέθοδο ανάλυσης που χρησιμοποιήθηκε για τη διεξαγωγή της παρούσας εργασίας.

Για το δεύτερο μέρος της εργασίας επιλέχθηκε η δημοσκοπική έρευνα, προκειμένου η ερευνητική ομάδα να προσεγγίσει μεγάλο αριθμό περιπτώσεων και να οδηγηθεί σε στατιστική ανάλυση των δεδομένων, η οποία επιτρέπει- κάτω από ορισμένες συνθήκες- γενίκευση των τάσεων στον ευρύτερο πληθυσμό του δείγματος. Η έρευνα στηρίζεται στη συλλογή ποσοτικών στοιχείων από μεγάλα δείγματα του πληθυσμού - στόχου, συνήθως με τη χρήση δομημένου ερωτηματολογίου (βλ. παράρτημα). Στις κοινωνικές επιστήμες τα ερωτηματολόγια αποτελούν μια από τις πιο διαδεδομένες τεχνικές συλλογής δεδομένων, διότι κάθε άτομο καλείται να απαντήσει στο ίδιο σύνολο ερωτήσεων, οι οποίες βρίσκονται σε μια προκαθορισμένη σειρά. Επίσης είναι πρακτικά και παρέχουν έναν πολύ αποτελεσματικό τρόπο συγκέντρωσης απαντήσεων από ένα δείγμα ερωτώμενων πολύ ευρύτερο από αυτό που επιτρέπει οποιαδήποτε άλλη τεχνική, σε μικρό χρονικό διάστημα (Javeau 2000).

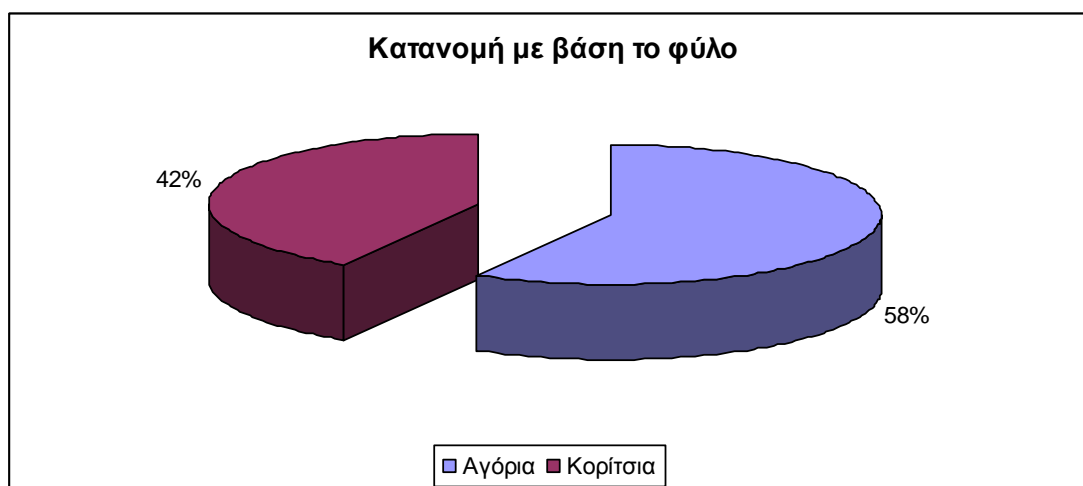
Το χρονικό διάστημα που διατέθηκε για τη διανομή, τη συμπλήρωση και εν συνεχεία τη συγκέντρωση των ερωτηματολογίων ήταν 3 ημέρες. Αφού προηγήθηκε σύντομη ενημέρωση σχετικά με το θέμα της έρευνας, οι ερωτώμενοι απάντησαν στα ερωτηματολόγια εμπιστευτικά, για να διασφαλιστεί η προστασία των απόψεών τους.

## ΣΤ. ΑΝΑΛΥΣΗ

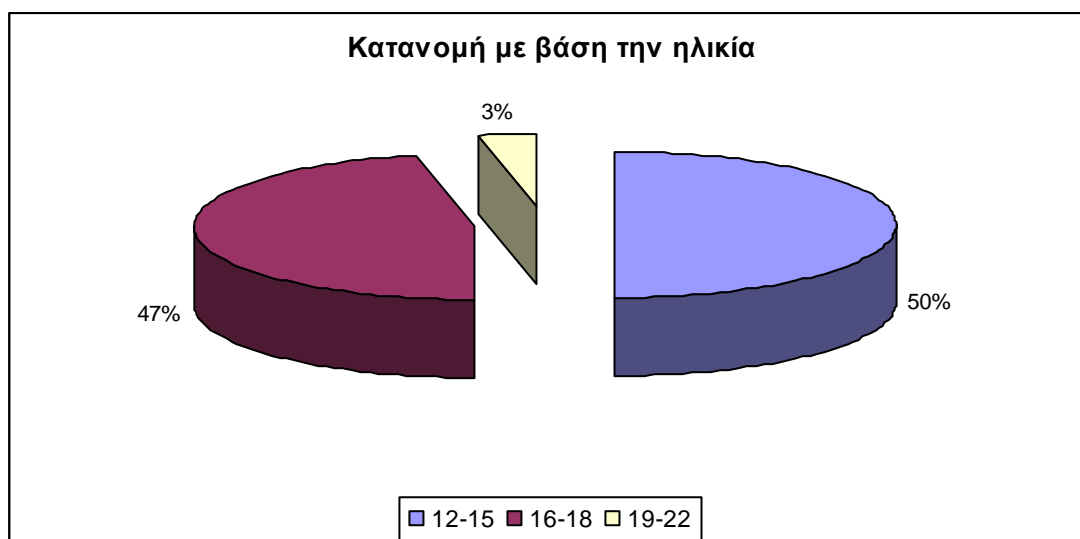
Στην έρευνα συμμετείχαν 60 μαθητές σχολείων της Αχαΐας. 30 από αυτούς (ποσοστό 50%) είναι μαθητές γυμνασίου και οι υπόλοιποι 30 (ποσοστό 50%) μαθητές ΕΠΑΛ.

Για τους μαθητές αυτούς συγκεντρώθηκαν δημογραφικά στοιχεία σχετικά με το φύλο, την ηλικία και τον τόπο κατοικίας τους. Τα αποτελέσματα παρουσιάζονται στους πίνακες και τα γραφήματα που ακολουθούν.

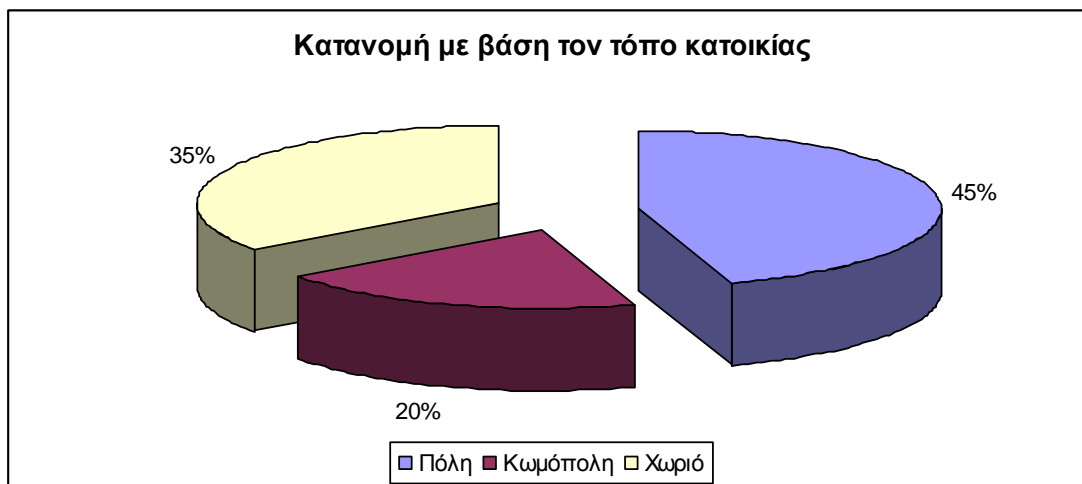
Φύλο	Συχνότητα	Ποσοστό
Αγόρια	35	58%
Κορίτσια	25	42%



Ηλικία	Συχνότητα	Ποσοστό
12-15 ετών	30	50%
16-18 ετών	28	47%
19-22 ετών	2	3%



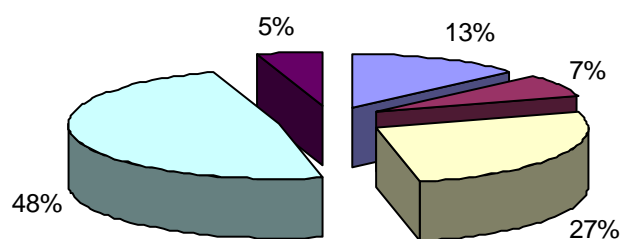
Τόπος κατοικίας	Συχνότητα	Ποσοστό
Πόλη	27	45%
Κωμόπολη	12	20%
Χωριό	21	35%



Στη συνέχεια οι μαθητές απάντησαν σε 25 ερωτήσεις κλειστού τύπου οι οποίες καθόρισαν τον τύπο συμπεριφοράς του καθενός απέναντι στις συγκρούσεις. Τα αποτελέσματα των ερωτήσεων αποτυπώνονται στους πίνακες και τα διαγράμματα που ακολουθούν.

Τύποι συμπεριφοράς επί του συνόλου των μαθητών		
Τύπος	Συχνότητα	Ποσοστό
Υποχωρητικός	8	13%
Αποφευκτικός	2	7%
Συναινετικός	16	27%
Ανταγωνιστικός	29	48%
Συμβιβαστικός	3	5%

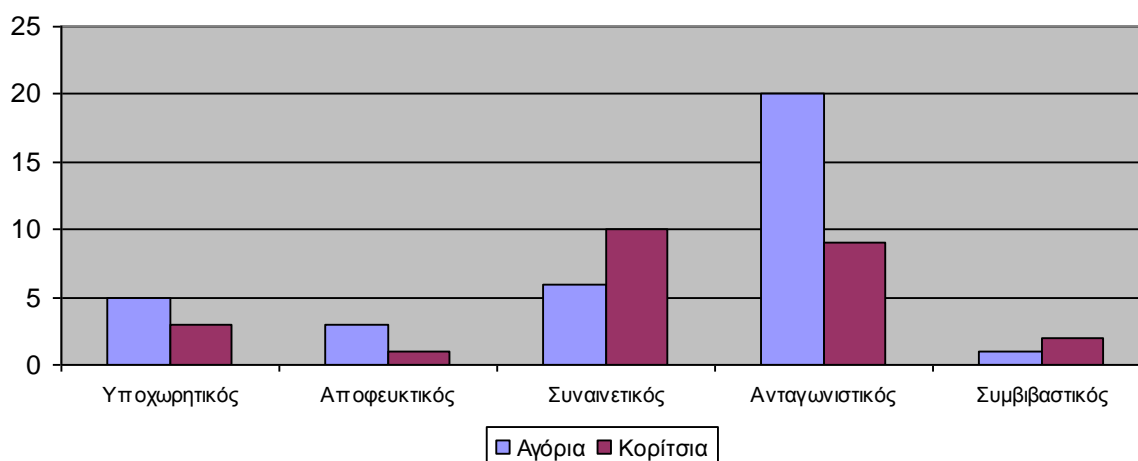
### Τύποι συμπεριφοράς επί του συνόλου των μαθητών



■ Υποχωρητικός 
 ■ Αποφευκτικός 
 ■ Συναινετικός 
 ■ Ανταγωνιστικός 
 ■ Συμβιβαστικός

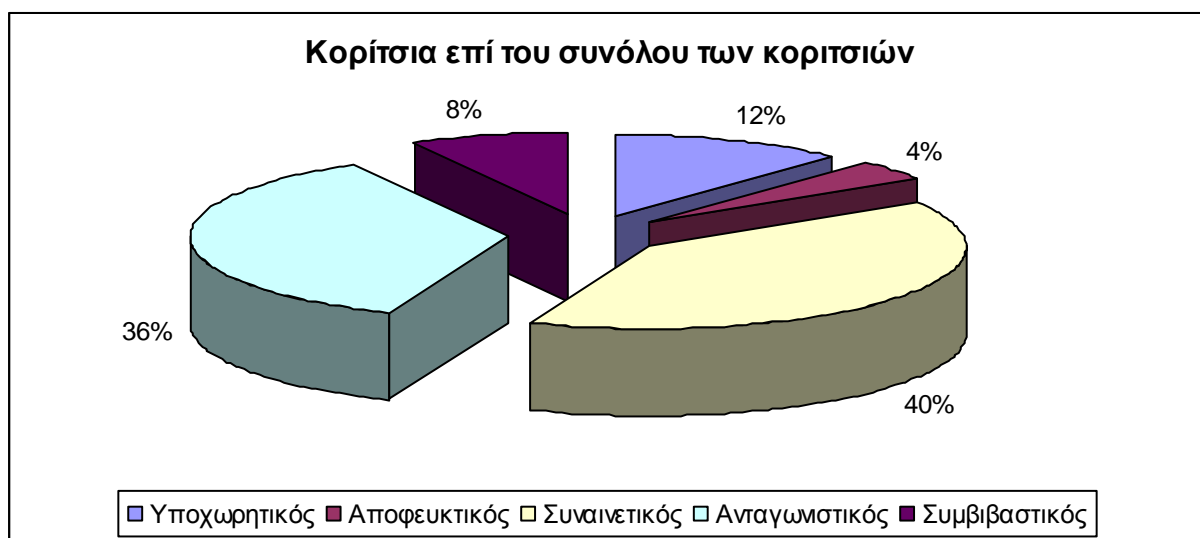
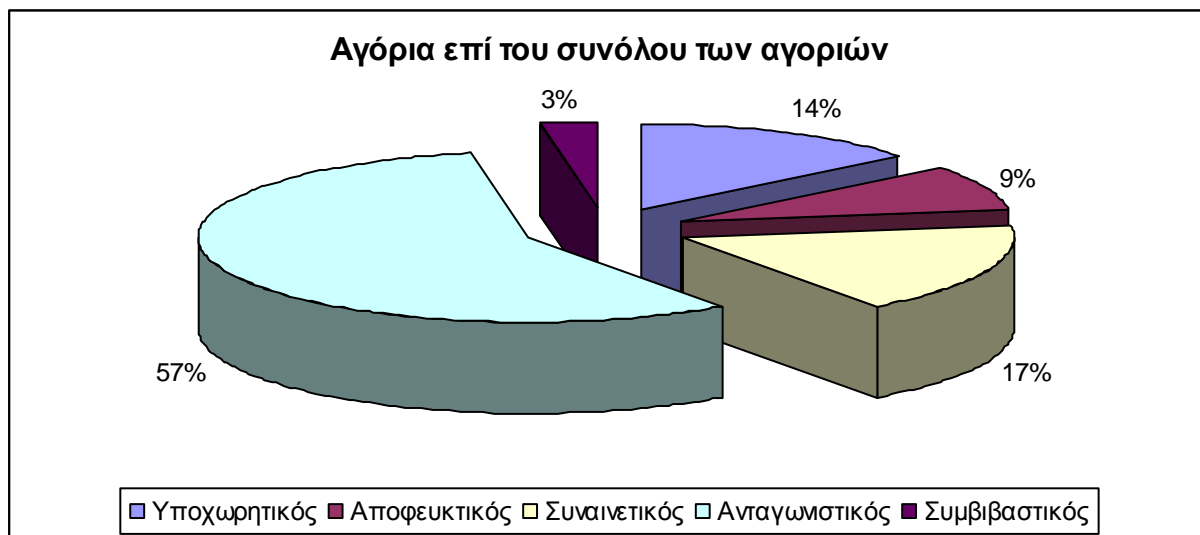
Τύπος	Αγόρια επί του συνόλου		Κορίτσια επί του συνόλου	
	Συχνότητα	Ποσοστό	Συχνότητα	Ποσοστό
Υποχωρητικός	5	8%	3	5%
Αποφευκτικός	3	5%	1	2%
Συναινετικός	6	10%	10	17%
Ανταγωνιστικός	20	33%	9	15%
Συμβιβαστικός	1	2%	2	3%

### Αγόρια-Κορίτσια επί του συνόλου των μαθητών



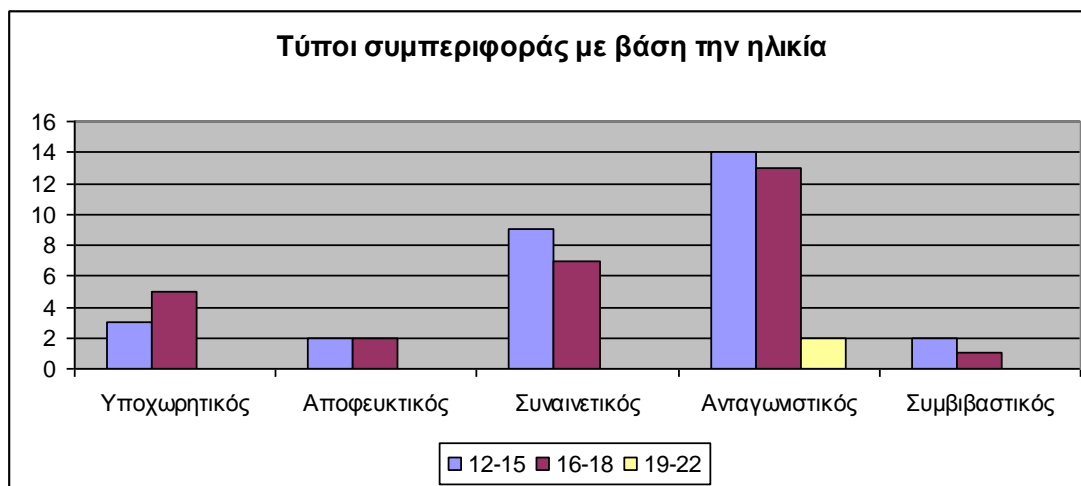
Τύπος	Αγόρια επί αγοριών		Κορίτσια επί κοριτσιών	
	Συχνότητα	Ποσοστό	Συχνότητα	Ποσοστό
Υποχωρητικός	5	14%	3	12%

Αποφευκτικός	3	9%	1	4%
Συναινετικός	6	17%	10	40%
Ανταγωνιστικός	20	57%	9	36%
Συμβιβαστικός	1	3%	2	8%

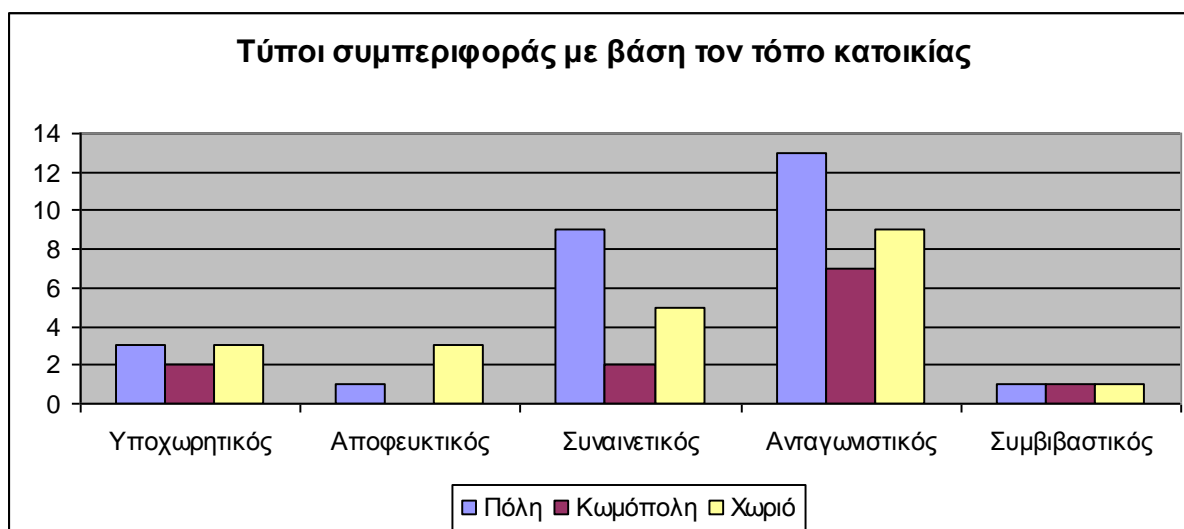


Ηλικία	12-15 ετών		16-18 ετών		19-22 ετών	
Τύπος	Συχνότητα	Ποσοστό	Συχνότητα	Ποσοστό	Συχνότητα	Ποσοστό

Υποχωρητικός	3	10%	5	18%	0	0%
Αποφευκτικός	2	7%	2	7%	0	0%
Συναινετικός	9	30%	7	25%	0	0%
Ανταγωνιστικός	14	47%	13	46%	2	100%
Συμβιβαστικός	2	7%	1	4%	0	0%



Κατοικία	Πόλη		Κωμόπολη		Χωριό	
	Συχνότητα	Ποσοστό	Συχνότητα	Ποσοστό	Συχνότητα	Ποσοστό
Υποχωρητικός	3	11%	2	17%	3	14%
Αποφευκτικός	1	4%	0	0%	3	14%
Συναινετικός	9	33%	2	17%	5	24%
Ανταγωνιστικός	13	48%	7	58%	9	43%
Συμβιβαστικός	1	4%	1	8%	1	5%



## **Z. ΑΠΟΤΕΛΕΣΜΑΤΑ**

Σκοπός της ερευνητικής εργασίας είναι να εξετάσουμε κατά πόσο βρίσκει εφαρμογή στις συγκρούσεις ανάμεσα σε μαθητές το μοντέλο των Kenneth Thomas – Ralph Kilmann και να ερευνήσουμε το ποσοστό παρουσίας των πέντε διαφορετικών τύπων συμπεριφοράς σε μία κατάσταση σύγκρουσης. Η ανάλυση των αποτελεσμάτων δείχνει ότι στις συγκρούσεις μαθητών ανιχνεύονται και οι πέντε τύποι με την ακόλουθη φθίνουσα πορεία: Ανταγωνιστικός, Συναινετικός, Υποχωρητικός, Αποφευκτικός και Συμβιβαστικός. Δύο από τις αρχικές μας υποθέσεις επιβεβαιώνονται, ενώ μια απορρίπτεται. Εν τούτοις, τα πρακτικά προβλήματα του σχολικού περιβάλλοντος έχουν ως αποτέλεσμα το τελικό δείγμα της έρευνας να είναι μικρό και να μην επιτρέπει τη γενικευσιμότητα των αποτελεσμάτων.

### **1η υπόθεση**

Η εποχή μας σήμερα χαρακτηρίζεται από συνεχείς αλλαγές σε όλους τους τομείς, στις οποίες οι νέοι δυσκολεύονται να προσαρμοστούν. Οι προσδοκίες της κοινωνίας από αυτούς είναι ιδιαίτερα υψηλές, καθώς είναι βέβαιο πως εκείνος που διαθέτει χαμηλά προσόντα, θα έχει περιορισμένες επιλογές και δυνατότητες εξέλιξης. Έτσι, οι νέοι μπαίνουν από νωρίς σε ένα κυνήγι απόκτησης προσόντων, χωρίς να έχουν κατασταλάξει ακόμα τι θέλουν να κάνουν στη ζωή τους.

Η διαρκής αβεβαιότητα, η αυξανόμενη ανεργία, οι φρενήρεις ρυθμοί που ακολουθούν οι μαθητές στην καθημερινότητά τους, αλλά και η μείωση της ενδοοικογενειακής επικοινωνίας, είναι παράγοντες που ασκούν έντονη πίεση στους εφήβους. Το σχολείο με τις παραδοσιακές μεθόδους διδασκαλίας και την πίεση της διδακτέας ύλης, προσπερνά τους μαθητές και όχι μόνο δεν δίνει λύσεις, αλλά και υποβοηθά τις συγκρούσεις. Οι καθηγητές δεν είναι σε θέση να τους στηρίξουν ψυχολογικά ούτε να τους βοηθήσουν να αποκτήσουν δεξιότητες διαχείρισης μιας σύγκρουσης. Ο έφηβος, σε μια περίοδο της ζωής του που προσπαθεί να κατανοήσει και να αποδεχθεί τον εαυτό του, προσπαθώντας να ερμηνεύσει την κριτική που δέχεται από τους άλλους, αισθάνεται απειλή και εκφράζεται με επιθετικό τρόπο.

Κατά την ανάλυση των αποτελεσμάτων, διαπιστώνουμε σε όλα τα γραφήματα μια σαφή επικράτηση του ανταγωνιστικού τύπου συμπεριφοράς σε καταστάσεις σύγκρουσης, επιβεβαιώνοντας έτσι την πρώτη υπόθεση της έρευνάς μας. Σε όλες τις



περιπτώσεις παρατηρούνται χαμηλά ποσοστά σε αποφευκτικότητα και συμβιβασμό (2-7%).

## **2η υπόθεση**

Οι διαφορές των δύο φύλων στην εμφάνιση της ανταγωνιστικής και επιθετικής συμπεριφοράς, ειδικά όταν τα παιδιά είναι σε ομάδα, είναι προφανείς σε όλους τους πολιτισμούς και τα κοινωνικοοικονομικά στρώματα. Τα αγόρια μπλέκονται σε καβγάδες πιο συχνά από τα κορίτσια, παίζουν πιο σκληρά παιχνίδια, επιβάλλουν την άποψη τους και είναι πιο βίαια. Όσο τα παιδιά προσεγγίζουν την εφηβεία αυτές οι διαφορές στα δύο φύλα αυξάνονται. Κι αυτό γιατί τα αγόρια εξωτερικεύουν περισσότερο αυθόρμητα – και κάποιες φορές ανορθόδοξα – τα συναισθήματά τους δημιουργώντας παράλληλα τρόπους επικοινωνίας που ενισχύουν την επιθετικότητα, την ανταγωνιστικότητα και τη διεκδίκηση στις σχέσεις, ενώ τα κορίτσια αναπτύσσουν τρόπους συνεργασίας μεταξύ τους και κάνουν περισσότερες προσπάθειες να λύσουν την σύγκρουση με συμβιβασμό.

Μελετώντας τα αντίστοιχα γραφήματα επιβεβαιώνεται η 2η υπόθεσή μας, ότι τα κορίτσια παρουσιάζουν συντριπτικά μεγαλύτερο ποσοστό συναινετικότητας από τα αγόρια, στα οποία η ανταγωνιστικότητα υπερισχύει κατά πολύ. Αντίθετα στα κορίτσια η ανταγωνιστικότητα παρουσιάζεται κατά 4 ποσοστιαίες μονάδες μικρότερη από τη συναινετικότητα. Αυτό σημαίνει ότι, βιώνουν μεν συγκρούσεις, αλλά τις διαχειρίζονται διαφορετικά. Αξιοσημείωτο είναι το χαμηλό ποσοστό υποχωρητικότητας και στα δύο φύλα.

## **3η υπόθεση**

Η χρήση του ανταγωνιστικού τύπου διαχείρισης των συγκρούσεων φαίνεται να είναι η εύκολη επιλογή από την πλευρά των εφήβων, που όμως δεν λύνει τα προβλήματα σε βάθος χρόνου. Οι νέοι συνεχίζουν να είναι ανταγωνιστικοί, οι εντάσεις κλιμακώνονται και από τις δύο πλευρές, χωρίς κανείς να είναι διατεθειμένος να συνεργαστεί.

Η υπόθεσή μας ότι οι έφηβοι μεγαλώνοντας τείνουν να γίνονται λιγότερο ανταγωνιστικοί, δεν επιβεβαιώθηκε από τα αποτελέσματα του ερωτηματολογίου. Το ποσοστό της ανταγωνιστικής συμπεριφοράς παραμένει σχεδόν ίδιο ανάμεσα στην ηλικία των 12 – 15 ετών και σε αυτή των 16 – 18 ετών. Μια μικρή μείωση στη μεγαλύτερη ηλικία με παράλληλη αύξηση της υποχωρητικής συμπεριφοράς,

οφείλεται πιθανώς σε καλύτερη διαχείριση καταστάσεων, σε συνδυασμό με τις ψυχολογικές και τις γνωστικές αλλαγές που βιώνει ο έφηβος.

Είναι γεγονός ότι η σύγκρουση είναι μια διλημματική και ανατρεπτική διαδικασία η οποία επηρεάζεται από πολυάριθμες παραμέτρους, γεγονός που την καθιστά δύσκολα διαχειρίσιμη. Όταν κάθε μαθητής αποκτήσει τη δεξιότητα να διακρίνει το προσωπικό του στυλ προσέγγισης στη σύγκρουση, μπορεί να κρίνει αν ο τρόπος που τη διαχειρίζεται είναι ο ενδεδειγμένος ή αν θα πρέπει να αλλάξει τρόπο προκειμένου να πετύχει το βέλτιστο αποτέλεσμα. Το αξιοσημείωτο όμως είναι ότι πάντα μετά την επίλυση μιας σύγκρουσης δημιουργείται πρόσφορο έδαφος για ανάπτυξη διαπροσωπικών σχέσεων, ενίσχυση δεσμών, δημιουργία κλίματος συνεργασίας και αλληλοϋποστήριξης και αύξηση της αποδοτικότητας. Αυτό το ευεργετικό κλίμα πρέπει να γίνει βίωμα όλων μας και να αποτελεί βασικό κριτήριο διαχείρισης κάθε συγκρουσιακής κατάστασης.

## Η. ΒΙΒΛΙΟΓΡΑΦΙΑ

1. Judith Bell (1999). Μεθοδολογικός σχεδιασμός παιδαγωγικής και κοινωνικής έρευνας. Αθήνα: Gutenberg.
2. Claude Javeau (2000). Η έρευνα με ερωτηματολόγιο – Το εγχειρίδιο του καλού ερευνητή. Αθήνα: ΓΙΩΡΓΟΣ ΔΑΡΔΑΝΟΣ.
3. Thomas Kenneth W. (1992) “Conflict and conflict management: Reflections and update” p.265 - 274
4. Tedeschi, J.T., Schlenker, B.R. and Bonoma, T.V. (1973). Conflict Power and Games. Chicago: Aldine, pp 232
5. Smith, C. G. A comparative analysis of some conditions and consequences of intra-organizational conflict. Administrative Science Quarterly 1966; 10: 504-529, pp 511: (Conflict is) “a situation in which the conditions, practices, or goals for the different participants are inherently incompatible”.
6. Φιλία Κατώρη, Κατερίνα Δούκα (2007). Η σπείρα της σύγκρουσης –εργαστήριο συστημένης εκπαίδευσης και θεραπείας.
7. Μπουραντάς, Δ. (2002). Μάνατζμεντ. Θεωρητικό Υπόβαθρο. Σύγχρονες Πρακτικές. Αθήνα: Εκδόσεις Γ. Μπένου, σελ. 421-423 , σελ. 424-425.
8. An Overview of the Thomas-Kilmann Conflict Mode Instrument (TKI), Ημερομηνία πρόσβασης [18/12/13] από <http://www.kilmanndiagnostics.com/overview-thomas-kilmann-conflict-mode-instrument-tki>
9. Conflict Resolution Questionnaire, Ημερομηνία πρόσβασης [10/1/14] από <http://academic.engr.arizona.edu/vjohnson/ConflictManagementQuestionnaire/ConflictManagementQuestionnaire.asp>
10. Πείραμα για το bullying στα σχολεία, Ημερομηνία πρόσβασης [18/1/2014] από <http://www.antenna.gr/news/life/article/326195/peirama-gia-to-bullying-sta-sxoleia>

## Θ. ΠΑΡΑΡΤΗΜΑ

### Ερωτηματολόγιο Αντιμετώπισης Συγκρούσεων

Αυτό το ερωτηματολόγιο σχεδιάστηκε για να σε βοηθήσει να αντιληφθείς τον τρόπο με τον οποίο προτιμάς να διαχειρίζεσαι τις συγκρούσεις. Ακολουθούν 25 απλές ερωτήσεις. Επίλεξε μια από τις απαντήσεις που δίνονται για κάθε ερώτηση, ανάλογα με το τι ταιριάζει περισσότερο σε σένα. Δεν υπάρχουν σωστές και λανθασμένες απαντήσεις.

Φύλο: Αγόρι • Κορίτσι • Ηλικία: 12-15 • 16-18 • 19-22 ... Κατοικείς σε: πόλη • κωμόπολη • χωριό •

Συμπλήρωσε με ένα X το κουτάκι που σε εκφράζει περισσότερο σε κάθε μια από τις παρακάτω περιπτώσεις.

	Σίγουρα ναι	Ναι	Μάλλον ναι	Μάλλον όχι	Όχι	Σίγουρα Όχι
1. Θέλω να πετυχαίνω τα καλύτερα αποτελέσματα και δεν θέλω να με περιορίζουν οι άλλοι						
2. Είμαι πάντα πρόθυμος να ακούω τις απόψεις των άλλων, αλλά θέλω επίσης να εκφράζω και τη δική μου						
3. Συχνά υποχωρώ προκειμένου να μην έρθω σε αντίθεση με τις επιθυμίες των άλλων.						
4. Αν οι άλλοι δεν σέβονται τη γνώμη μου, την κρατάω για τον εαυτό μου						
5. Αν κάποιος άλλος πιστεύει ότι έχει μια καλή ιδέα, συνεργάζομαι μαζί του και τον βοηθώ.						
6. Όταν προκύπτει κάποια σύγκρουση, συνήθως παραμένω πιστός στις αρχές μου						
7. Είμαι πάντα πρόθυμος να λάβω υπόψη τις απόψεις των άλλων, αλλά παίρνω τις δικές μου αποφάσεις						
8. Όταν προκύπτει σύγκρουση, είμαι συνήθως πρόθυμος να υποχωρήσω ώστε να βρεθεί λύση						
9. Όταν προκύπτει σύγκρουση, συνηθίζω να κρατώ αποστάσεις από την κατάσταση και να κάνω κάτι άλλο						
10. Δεν μου αρέσει να ταραζώ τα νερά, οπότε συνεργάζομαι με τους άλλους και αποδέχομαι εύκολα οδηγίες						
11. Όταν διεκδικώ αυτά που θέλω, είμαι συνήθως σταθερός και δεν παρασύρομαι από τους άλλους						

	Σίγουρα ναι	Ναι	Μάλλον ναι	Μάλλον όχι	Όχι	Σίγουρα Όχι
12. Κατά τη διάρκεια μιας σύγκρουσης, αμέσως παίρνω πρωτοβουλία ώστε να εκφράσουν όλοι τη γνώμη τους.						
13. Κατά τη διάρκεια μιας σύγκρουσης, προσπαθώ να βρω συμβιβαστικές λύσεις						
14. Οι διαφορετικές απόψεις δεν είναι πάντα απαραίτητο να μας προβληματίζουν, οπότε τις αποφεύγω						
15. Μου αρέσει να ζητώ την άποψη των άλλων και προσπαθώ να βρίσκω τρόπους συνεργασία						
16. Εφόσον έχω διαμορφώσει άποψη, δεν μου αρέσει να προσπαθούν οι άλλοι να με μεταπείσουν						
17. Όταν συμβαίνει μια σύγκρουση, εκφράζω την άποψή μου και καλώ τους υπόλοιπους να κάνουν το ίδιο.						
18. Όταν υπάρχουν διαφορετικές απόψεις, προσπαθώ να βρω μια μέση λύση						
19. Προσπαθώ να αποφεύγω ανθρώπους με ισχυρές απόψεις						
20. Θεωρώ ότι είναι καλύτερο να τα πηγαίνεις καλά με τους άλλους, παρά να κερδίζεις μια διαμάχη						
21. Αφού πάρω μια απόφαση, την υπερασπίζομαι με όλες μου τις δυνάμεις.						
22. Είμαι άνθρωπος που παίρνει αποφάσεις, αλλά θεωρώ σημαντικό το να ακούω τους άλλους για να βρεθεί η καλύτερη λύση						
23. Μου αρέσει να τα βρίσκω με τους άλλους						
24. Συχνά κλείνομαι στον εαυτό μου, γιατί για κάποια πράγματα δεν αξίζει να διαφωνείς						
25. Προσπαθώ να προσαρμόζω τις προτεραιότητές μου, ώστε να καλύπτω τις ανάγκες των άλλων						

***Ευχαριστούμε για το χρόνο σου***

***Η ερευνητική ομάδα***