

Salvador Dalí,

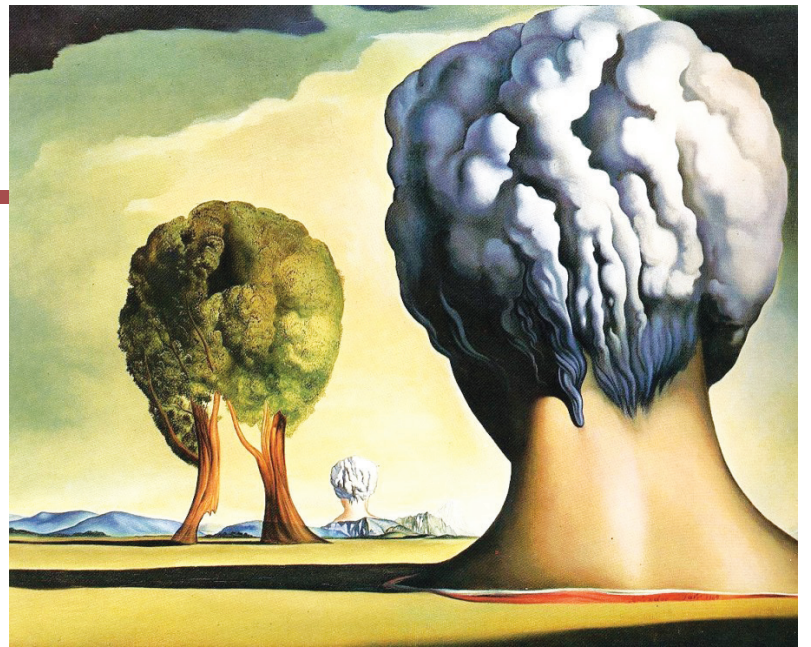
Οι τρεις Σφίγγες του Μπικίνι

Ο υπερρεαλιστής ζωγράφος Salvador Dalí από τις αρχές του 20ού αιώνα επιδεικνύει ανησυχία για το φυσικό περιβάλλον και για τον άνθρωπο διαισθανόμενος κινδύνους από την επικίνδυνη δράση του ανθρώπου που χρησιμοποιούσε την εξέλιξη της τεχνολογίας και της επιστήμης όχι μόνο για τη βελτίωση της ζωής, αλλά και για την επιβολή της ισχύος του, για την επικράτησή του επί γης μέσω πολεμικών ενεργειών. Ο υπερρεαλισμός αναπτύχθηκε άλλωστε κατά την εποχή του μεσοπολέμου, ακριβώς την εποχή που ο κόσμος του ορθολογισμού, ενώ δεν κατάφερε να λύσει τα κοινωνικά και πολιτικά προβλήματα που είχαν συσσωρευτεί στις ευρωπαϊκές κοινωνίες, με ένα φονικότατο Παγκόσμιο πόλεμο επισώρευσε ακόμα περισσότερα, η κατάσταση της κοινωνίας επιδεινώθηκε, το οικονομικό αδιέξοδο και η ανεργία προκάλεσαν ψυχολογικό αδιέξοδο στο λογοκρατούμενο Ευρωπαϊκό.

Ο Salvador Dalí στο έργο του «Οι τρεις Σφίγγες του Μπικίνι» σχολιάζει το φόβο μιας νέας καταστροφής του ανθρώπου και του φυσικού περιβάλλοντός του. (Μπικίνι: νησί του Ειρηνικού Ωκεανού, όπου οι Η.Π.Α. έκαναν συχνές δοκιμές με ατομικά και πυρηνικά όπλα)

Παρατηρούμε στον πίνακα ένα τοπίο χωρίς βλάστηση και χωρίς ανθρώπινη δραστηριότητα. Ένα τέτοιο χώρο δημιούργησαν οι

πυρηνικές δοκιμές των Η.Π.Α. Το νησί Μπικίνι νεκρώνεται και συμβολίζει τη μελλοντική νέκρωση του κόσμου μας που απειλείται από τα πυρηνικά όπλα. Το φάντασμα του πυρηνικού μανιταριού της έκρηξης υψώνεται τριπλά στον πίνακα. Στο βάθος η μακρινή απειλή (κάπου σε απόμακρο νησί του Ειρηνικού), το πυρηνικό μανιτάρι ως ανθρώπινο κεφάλι (από ανθρώπινο εγκέφαλο επιστημόνων προέκυψε η καταστροφική δύναμη...), που γίνεται πιο αισθητή με τη συνειδητοποίηση της καταστροφής του φυσικού περιβάλλοντος: στο κεντρικό πλάνο του πίνακα υψώνεται με τη μορφή του πυρηνικού μανιταριού ένα δέντρο, του οποίου ο κορμός χάσκει διχασμένος, διχοτομημένος. Το δέντρο υπάρχει ή αποτελεί το φάντασμα του παρελθόντος, αφού, αν παρατηρήσουμε τη σχεδίαση του κορμού, το χρώμα είναι διάφανο και ανάμεσά του φαίνονται οι λόφοι στον ορίζοντα του τοπίου;... Στο πρώτο κοντινό μας πλάνο θεόρατο το ανθρώπινο κεφάλι πάλι που, τρομερό, αντί μαλλιών έχει το σύν-



νεφο του πυρηνικού μανιταριού! Η ομορφιά της ανθρώπινης ύπαρξης απειλείται άμεσα. Το τρομερό ανθρώπινο κεφάλι ακουμπά ως προτομή στο γυμνό έδαφος. Το έδαφος ήδη ποτίζεται όχι από νερό, που θα χρειαζόταν για τη βλάστηση, η οποία δεν υπάρχει, αλλά από μια λίμνη αίματος! Το κεφάλι στο βάθος του πίνακα είναι το ίδιο με αυτό στο πρώτο πλάνο. Ως τρεις αινιγματικές Σφίγγες, αίνιγμα του Μπικίνι, υψώνονται τα τρία μανιτάρια: θα μπορούσε κανείς να υποθέσει πως βλέπει το παρελθόν του φυσικού επίγειου κόσμου (το δέντρο), ανάμεσα στο παρόν και το μέλλον (τα δύο κεφάλια-πυρηνικά μανιτάρια). Το μέλλον του ανθρώπου επί της γης θα είναι ο πυρηνικός όλεθρος;

Pablo Picasso,

Ας σχολιάσουμε ένα έργο του μεγάλου ζωγράφου Pablo Picasso, στο οποίο τα στοιχεία της φύσης έχουν πρωταρχικό ρόλο συνδυαζόμενα με ένα πολύ πρωτότυπο τρόπο.

Στο έργο του αυτό ο Πικάσο φαίνεται να συνδυάζει στοιχεία του κυβισμού με στοιχεία σουρεαλισμού (υπερρεαλισμού). Το πρόσωπο της γυναίκας σχηματισμένο, όπως και κάθε μέλος της. Η σύνθεση γενικά αποτελείται από σχήματα (στοιχεία του κυβισμού που υπηρέτησε ο ζωγράφος), ανάμεσα στα οποία κυριαρχούν οι δύο τέλει κύκλοι που δηλώνουν τα γυναικεία στήθη. Ο λαϊκός με το κεφάλι δίνουν την εντύπωση κάλυκα άνθους και μόνο τα γραμμικά σχεδιασμένα χαρακτηριστικά του προσώπου δηλώνουν ότι πρόκειται για πρόσωπο. Τότε παρατηρούμε την κίτρινη δεσμίδα μαλλιών σε στυλ «αλογοουράς». Τα χέρια σχηματισμένα και αυτά και μόνο στο δεξιό χέρι διαγράφονται πέντε δάχτυλα, ενώ στο αριστερό είναι πια περιττό να δηλωθούν ξεκάθα-



ρα. Στο αριστερό χέρι η γυναίκα κρατά λουλούδι, του οποίου ο μίσχος φαίνεται φυτεμένος στην παλάμη. Το φύλλο δεν βγαίνει από το μίσχο, αλλά από το σώμα (;) της γυναίκας, ο δε μίσχος με μια κατάλληλη κλίση γέρνει προς το μαλλί και το κεφάλι της γυναίκας. Πού είναι το άνθος; Προφανώς ο καλλιτέχνης θέλει να υποθέσουμε και να φανταστούμε ότι το

Γυναίκα με ένα λουλούδι

κεφάλι της γυναίκας λειτουργεί ως άνθος! Μήπως η ίδια η γυναίκα (ολόκληρη) είναι το ίδιο το λουλούδι; Άλλωστε τα χρώματα που χρησιμοποιεί ο καλλιτέχνης ταιριάζουν κάλλιστα όχι σε ανθρώπινη φιγούρα, αλλά σε λουλούδι. Αν προχωρήσουμε ακόμα σε πιο προσεκτική παρατήρηση, θα εντοπίσουμε το γυναικείο σώμα και την απόληξή (;) του προς τα πίσω, που μοιάζει με σώμα πουλιού. Η γυναίκα-λουλούδι μεταμορφώνεται σουρεαλιστικά σε πουλί. Το πουλί κάθεται σε ένα λουλούδι; Μια γυναίκα, ένα λουλούδι, ένα πουλί: το καθένα ξεχωριστά ή όλα μαζί αποτελούν στοιχεία ομορφιάς. Γυναίκα-λουλούδι-πουλί. Ένας ύμνος για την ομορφιά της γυναίκας!

Παναγιώτης Χαλούλος
Φιλολόγος

<http://users.ach.sch.gr/pchaloul/>
<http://blogs.sch.gr/pchaloul/>