

ΑΡΧΗ 1ΗΣ ΣΕΛΙΔΑΣ

**ΚΕΝΤΡΙΚΗ ΕΠΙΤΡΟΠΗ ΕΙΔΙΚΩΝ ΜΑΘΗΜΑΤΩΝ  
ΠΑΡΑΣΚΕΥΗ 3 ΙΟΥΛΙΟΥ 2009  
ΕΞΕΤΑΖΟΜΕΝΟ ΜΑΘΗΜΑ: ΑΡΜΟΝΙΑ**

Δίνεται το παρακάτω θέμα (μελωδία):

The musical notation shows a melody in G major (one sharp) and common time (C). The melody is written on a single staff with a treble clef. It consists of four lines of music. The first line begins with a quarter note G4, followed by quarter notes A4, B4, C5, and a half note B4. The second line continues with quarter notes A4, G4, F4, E4, D4, C4, B3, and A3. The third line starts with a half note G3, followed by quarter notes F3, E3, D3, C3, B2, and A2. The fourth line ends with a half note G2, followed by quarter notes F2, E2, D2, and C2.

**ΖΗΤΕΙΤΑΙ:**

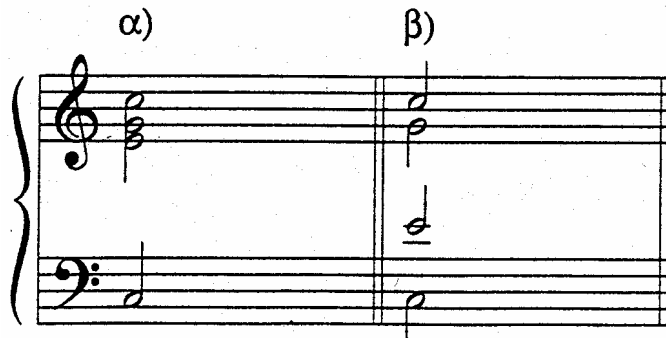
Να εναρμονισθεί η μελωδία αυτή σε τέσσερις (4) φωνές.

## ΑΡΧΗ 2ΗΣ ΣΕΛΙΔΑΣ

### ΔΙΕΥΚΡΙΝΙΣΕΙΣ

- A.** Η εναρμόνιση του θέματος μπορεί να γραφεί σε δύο πεντάγραμμα με δύο κλειδιά κατά τον (α) ή (β) τρόπο, αλλά όχι με ανάμιξή τους. (Βλέπε το παρακάτω παράδειγμα.)

Παράδειγμα:



- B.** Η χρησιμοποίηση δυνατοτήτων εναρμόνισης του θέματος, που είναι επιπλέον του υποχρεωτικού αρμονίας, επιτρέπεται.
- Γ.** Περισσότερες από μία εναρμονίσεις του θέματος ή τμημάτων του δεν επιτρέπονται.
- Δ.** Για πρόχειρο μπορούν να χρησιμοποιηθούν οι τέσσερις (4) τελευταίες σελίδες του τετραδίου.

### ΚΑΝΟΝΕΣ

- Οι κρυμμένες πέμπτες και όγδοες επιτρέπονται:
  - α. Μεταξύ των δύο εξωτερικών φωνών, όταν η οξύτερη (ψηλότερη) φωνή προχωρεί κατά διάστημα δευτέρας.
  - β. Μεταξύ εξωτερικών και εσωτερικών ή μεταξύ εσωτερικών φωνών σε κάθε περίπτωση.
- Πέμπτες και όγδοες αντιπαράλληλες απαγορεύονται μεταξύ των δύο εξωτερικών φωνών, αλλά επιτρέπονται μεταξύ εξωτερικής και εσωτερικής φωνής ή μεταξύ δύο εσωτερικών φωνών.
- Κατά τα άλλα ισχύει ό,τι περιλαμβάνει η ύλη του υποχρεωτικού αρμονίας.

ΤΕΛΟΣ 2ΗΣ ΑΠΟ 3 ΣΕΛΙΔΕΣ

**ΚΡΙΤΗΡΙΑ ΑΞΙΟΛΟΓΗΣΗΣ**

1. Κίνηση φωνών: 25/100
2. Λειτουργικότητα αρμονικών συνδέσεων: 50/100
3. Αρμονικός ρυθμός: 15/100
4. Συνολική εικόνα: 10/100

**ΟΔΗΓΙΕΣ**

1. Στο τετράδιο να γραφούν η ημερομηνία και το εξεταζόμενο μάθημα.
2. Στο τετράδιο θα αντιγραφεί μόνο το θέμα (μελωδία).
3. Οι υποψήφιοι, πριν αρχίσουν να γράφουν, πρέπει να διαβάσουν προσεκτικά τις **ΔΙΕΥΚΡΙΝΙΣΕΙΣ** και τους **ΚΑΝΟΝΕΣ**.
4. Μετά την αναπαραγωγή του θέματος να διανεμηθεί στους υποψηφίους από μία φωτοτυπία και των τριών (3) σελίδων.
5. Οι φωτοτυπίες επιστρέφονται από τους υποψηφίους κατά την αποχώρησή τους και στη συνέχεια καταστρέφονται από τους επιτηρητές.
6. Το θέμα **δεν** θα εκφωνηθεί και **δεν** θα γραφεί στον πίνακα.
7. Να γράψετε τις απαντήσεις σας μόνο με μπλε ή μαύρο στυλό διαρκείας και μόνο ανεξίτηλης μελάνης.
8. Διάρκεια εξέτασης: Τρεις (3) ώρες.  
Έναρξη χρόνου εξέτασης: Δέκα (10) λεπτά μετά τη διανομή των φωτοτυπιών στους υποψηφίους.  
Χρόνος δυνατής αποχώρησης: Μετά τη 10.00΄ πρωινή.
9. Η διάρκεια εξέτασης και ο χρόνος δυνατής αποχώρησης να αναγραφούν στον πίνακα.

**ΤΕΛΟΣ ΜΗΝΥΜΑΤΟΣ**

**ΚΑΛΗ ΕΠΙΤΥΧΙΑ**

ΤΕΛΟΣ 3ΗΣ ΑΠΟ 3 ΣΕΛΙΔΕΣ