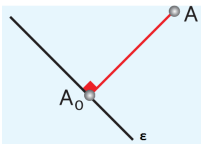


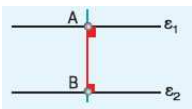
Β.1.10. Απόσταση σημείου από ευθεία - Απόσταση παραλλήλων



Απόσταση του σημείου A από την ευθεία ϵ ονομάζεται το μήκος του κάθετου ευθυγράμμου τμήματος AA_0 από το σημείο A προς την ευθεία ϵ .



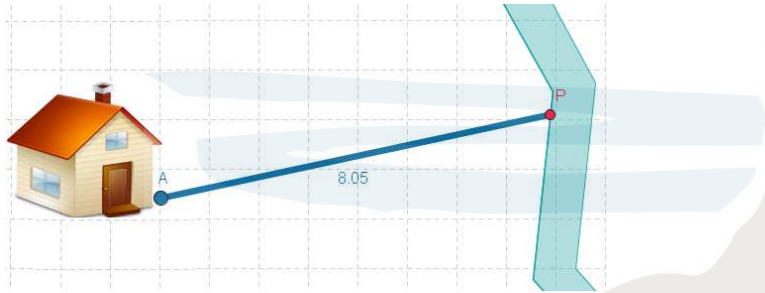
Απόσταση δύο παραλλήλων ευθειών λέγεται το μήκος οποιουδήποτε ευθυγράμμου τμήματος που είναι κάθετο στις δύο παράλληλες ευθείες και έχει τα άκρα του σ' αυτές, π.χ. το AB .



Σχεδιάστε μία ευθεία και ένα σημείο A εκτός αυτής. Από το σημείο δοκιμάστε να φέρνετε ευθύγραμμα τμήματα από το A προς την ϵ . Αναστοχαστείτε για το σημείο της ϵ η απόσταση του οποίου από το A θα είναι ελάχιστη.

71. Εργαστείτε στο μικροπείραμα mpb115.ggb. Διερευνήστε τα ακόλουθα:

- (Α) Βρείτε σε ποιο σημείο του δημόσιου αγωγού νερού, στο παρακάτω σχεδιάγραμμα, πρέπει να γίνει η σύνδεση με το σημείο A του σπιτιού, ώστε ο σωλήνας να έχει το μικρότερο δυνατό μήκος. Με πόσους τρόπους μπορεί να γίνει η σύνδεση;
- (Β) Πόσο εκτιμάτε ότι είναι το μέτρο της γωνίας που σχηματίζει ο σωλήνας με τον αγωγό στο σημείο που ο σωλήνας έχει το μικρότερο μήκος;



.....
.....
.....

- 72. (Α) Να βρείτε την απόσταση του σημείου A από την ευθεία ϵ .
- (Β) Να φέρετε από το σημείο A παράλληλη στην ευθεία ϵ και να την ονομάστε ϵ_1 .
- (Γ) Να φέρετε την κάθετη από ένα άλλο σημείο της ϵ_1 στην ϵ .



.....
.....
.....
.....



73. Να βρείτε σημείο μίας ευθείας ϵ , η απόσταση του οποίου από ένα σημείο A εκτός αυτής να είναι η ελάχιστη.

A vertical line with a point labeled 'A' at the top. A small square symbol is drawn at the intersection of the line and a horizontal dotted line, indicating a right angle. Below the vertical line are seven horizontal dotted lines for writing the answer.

74. Να σχεδιάσετε δύο ευθείες ϵ_1 και ϵ_2 παράλληλες προς μια ευθεία ϵ , που να απέχουν από αυτή 3 cm.