

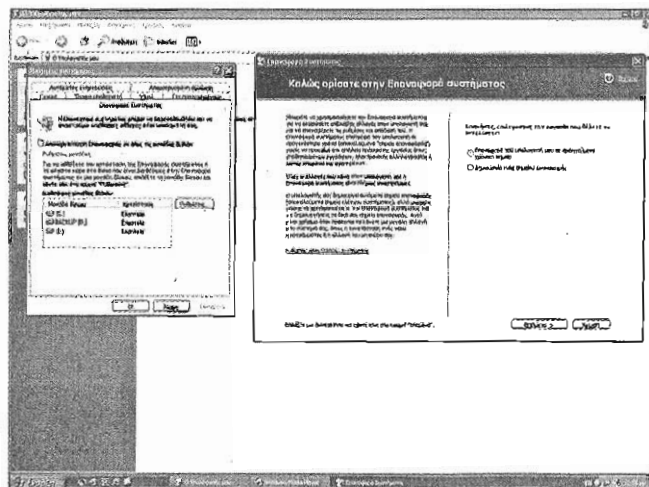
# Ταξίδι στο χρόνο με ασφάλεια

Ελάχιστοι άνθρωποι δεν έχουν ευχηθεί έστω μια φορά στη ζωή τους να μπορούσαν να ταξιδέψουν στο παρελθόν για να διορθώσουν κάποια κατάσταση. Τα Windows XP με το System Restore δίνουν αυτή την ευκαιρία ανά πάσα στιγμή.

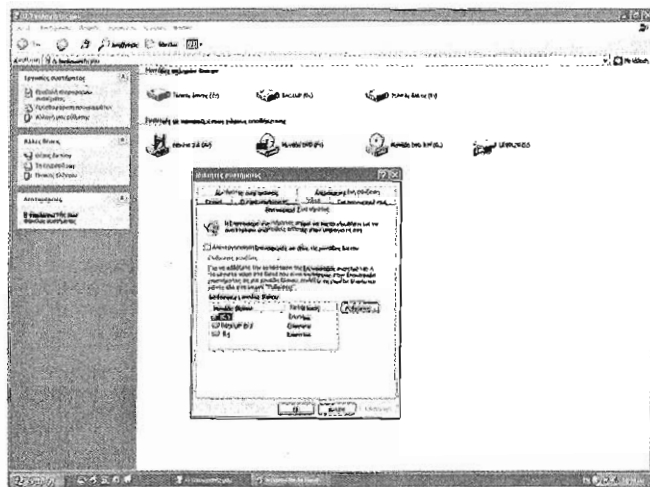
**Η** δυνατότητα της Επαναφοράς Συστήματος έκανε την παρθενική της εμφάνιση στα Windows Me και, όπως ήταν αναμενόμενο, διατηρήθηκε και στα Windows XP. Αναφερόμαστε στη δυνατότητα του λειτουργικού να δημιουργεί αυτόματα «σημεία επαναφοράς» του συστήματός σας. Φανταστείτε κάτι σαν «σιγμιότυπα» του τρόπου λειτουργίας και ρύθμισης του υπολογιστή σε συγκεκριμένα χρονικά διαστήματα. Έτσι, σε περίπτωση που ο υπολογιστής δεν λειτουργεί κανονικά λόγω της εγκατάστασης κάποιου προβληματικού οδηγού ή κάποιας εφαρμογής, παρέχεται στο χρήστη η δυνατότητα επαναφοράς του PC στην αρχική κατάσταση λειτουργίας του, δηλαδή σε κάποιο «σημείο επαναφοράς». Τα εν λόγω σημεία δημιουργούνται καθημερινά από τον υπολογιστή όπως επίσης και κάθε φορά που εγκαθιστάτε κάποια νέα συσκευή ή πρόγραμμα. Ωστόσο δεν λειτουργεί δεσμευτικά, καθώς μπορείτε ανά πάσα στιγμή να δημιουργήσετε τα προσωπικά σας σημεία επαναφοράς. Έχετε κατά νου ότι η Επαναφορά Συστήματος δεν επηρεάζει τα προσωπικά σας αρχεία ή δεδομένα (κείμενα, λογιστικά φύλλα, μηνύματα ηλεκτρονικής αλληλογραφίας κ.ά.). Συγκεκριμένα δεν επηρεάζει τα αρχεία που περιλαμβάνονται στο φάκελο «My Documents» («Τα έγγραφα μου» στην ελληνική έκδοση των Windows XP), όλα τα αρχεία με επέκταση .doc, .xls, .mdb, .pdf, αρχεία εικόνων και γραφικών, καθώς και τα αρχεία του Microsoft Outlook και Outlook Express.

Αν λοιπόν θέλετε να τρέξετε την Επαναφορά Συστήματος αλλά διατηρείτε επιφυλάξεις για την «επίδραση» που θα έχει σε κάποιο αρχείο σας, δεν έχετε παρά να το αντιγράψετε στο φάκελο «Τα έγγραφα μου» ώστε να εξασφαλίσετε ότι θα εξακολουθήσει

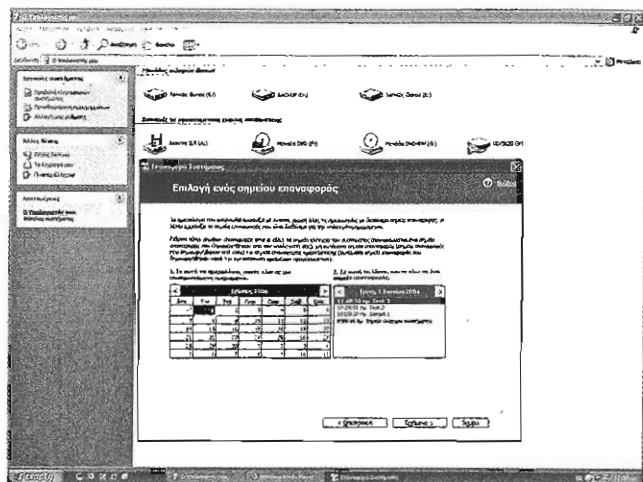
να είναι διαθέσιμο. Από κατασκευής, η Επαναφορά Συστήματος διατηρεί τα σημεία επαναφοράς για ένα χρονικό διάστημα διάρκειας από μία έως και τρεις εβδομάδες. Αυτό βέβαια εξαρτάται από τη χρήση του υπολογιστή. Αν λοιπόν εγκαθιστάτε συνεχώς νέες συσκευές ή προγράμματα, δημιουργούνται περισσότερα σημεία επαναφοράς των οποίων όμως η διάρκεια ζωής μειώνεται αντίστοιχα. Ένας ακόμη παράγοντας που επηρεάζει το πλήθος των σημείων επαναφοράς είναι η συχνότητα χρήσης του υπολογιστή σας. Συνήθως, η Επαναφορά Συστήματος δημιουργεί ένα τουλάχιστον σημείο επαναφοράς του υπολογιστή ανά ημέρα, αλλά όσο περισσότερο τον χρησιμοποιείτε και εγκαθιστάτε προγράμματα ή συσκευές τόσο αυξάνεται και ο αριθμός των σημείων επαναφοράς που δημιουργούνται. Πρέπει επίσης να γνωρίζετε ότι οι εφαρμογές που έχετε εγκαταστήσει μετά τη δημιουργία του τελευταίου σημείου επαναφοράς θα απεγκατασταθούν σε περίπτωση που κάνετε χρήση της Επαναφοράς Συστήματος. Δεν ισχύει όμως το ίδιο και για τα αρχεία που έχουν δημιουργηθεί από την εν λόγω εφαρμογή. Πολύ απλά, επανεγκαθιστώντας την εφαρμογή θα διαπιστώσετε ότι τα αρχεία που είχατε δημιουργήσει μέσα από αυτή εξακολουθούν να υφίστανται. Σε περίπτωση όμως που η Επαναφορά του Συστήματος δεν λύσει το πρόβλημά σας ή απλά και μόνο θέλετε να τρέξετε ένα παλαιότερο σημείο επαναφοράς, δεν υπάρχει κανένας λόγος προβληματισμού δεδομένου ότι η χρήση της αποτελεί μια πλήρως αναστρέψιμη διαδικασία. Από πλευράς ασφάλειας, η Επαναφορά Συστήματος προσφέρει όλα τα απαραίτητα εχέγγυα καθώς τα τυχόν κρυπτογραφημένα αρχεία που έχετε, θα εξακολουθήσουν να είναι κρυπτογραφημένα όταν επαναφέρετε το σύστημα.



Η επαναφορά συστήματος μπορεί να αποβεί σωτήρια λύση σε περίπτωση που ο υπολογιστής σας υπολειτουργεί.



Επιλέξτε το δίσκο που θα λειτουργεί υπό την εποπτεία του Συστήματος Επαναφοράς.



Η επιλογή ενός συγκεκριμένου σημείου επαναφοράς γίνεται πολύ εύκολα μέσω ενός ημερολογίου.

**ΔΙΑΘΕΣΙΜΕΣ ΕΠΙΛΟΓΕΣ.** Υπάρχουν διάφοροι τύποι σημείων επαναφοράς, τους οποίους μπορείτε να χρησιμοποιήσετε κατ' επιλογή, ανάλογα με τις ανάγκες και τις απαιτήσεις σας.

**Αρχικά σημεία ελέγχου.** Δημιουργούνται την πρώτη φορά που εγκαθιστάτε τα Windows XP. Αν πραγματοποιήσετε επαναφορά σε αυτά, το σύστημα θα επανέλθει στην αρχική του κατάσταση.

**Σημεία ελέγχου συστήματος.** Πρόκειται για τα τυπικά σημεία επαναφοράς. Όπως προαναφέραμε πρόκειται για «στιγμιότυπα» λειτουργίας του συστήματος σε δεδομένη χρονική στιγμή (αντιστοιχεί τουλάχιστον ένα για κάθε ημέρα).

**Σημεία επαναφοράς βασισμένα σε ονόματα προγραμμάτων.** Σε περίπτωση που ένα πρόγραμμα εγκατασταθεί κάνοντας χρήση της ρουτίνας εγκατάστασης των Windows XP (Professional installer ή InstallShield), δημιουργείται αυτόματα και ένα σημείο επαναφοράς. Αν το πρόγραμμα σας δημιουργήσει οποιοδήποτε πρόβλημα, μπορείτε ταχύτητα να το αντιμετωπίσετε άμεσα επαναφέροντας τον υπολογιστή στην αμέσως πρότερη κατάσταση λειτουργίας του.

**Σημεία επαναφοράς βασισμένα στην αυτόματη ενημέρωση.** Αν χρησιμοποιείτε το κύκλωμα της αυτόματης ενημέρωσης από το Internet για κάποια εφαρμογή (για παράδειγμα, το Norton AntiVirus), η Επαναφορά Συστήματος δημιουργεί ένα σημείο επαναφοράς πριν εγκατασταθούν οι όποιες ενημερώσεις.

**Σημεία επαναφοράς βασισμένα σε μη επίσημους οδηγούς.** Δημιουργούνται στην περίπτωση που το System Restore εντοπίσει ότι εγκαθιστάτε έναν οδηγό για κάποια συσκευή του υπολογιστή που δεν είναι πιστοποιημένος από τη Microsoft, ηροκειμένου να έχετε τη δυνατότητα να επανέλθετε σε προηγούμενη κατάσταση λειτουργίας ανά πάσα στιγμή.

**Σημεία επαναφοράς βασισμένα στη χρήση προγραμμάτων δημιουργίας αρχείων εφεδρείας.** Σε περίπτωση που ξεκινήσετε μια ανάλογη διαδικασία, η Επαναφορά Συστήματος δημιουργεί πρώτα ένα αντίστοιχο σημείο.

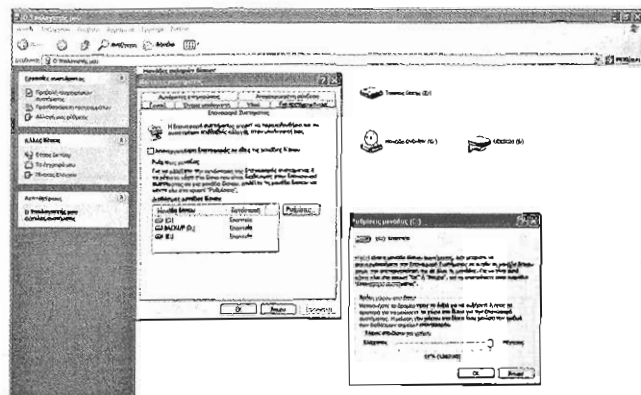
**Ο ΤΡΟΠΟΣ.** Αναφερθήκαμε στους διαθέσιμους τύπους σημείων επαναφοράς. Είναι καιρός να δούμε πώς μπορείτε να χειριστείτε τις δυνατότητες που σας προσφέρει το εν λόγω εργαλείο των Windows. Ξεκινήστε κάνοντας δεξί κλικ στο εικονίδιο «Ο Υπολογιστής μου» και στη συνέχεια επιλέξτε Ιδιότητες. Από το

## Τα μικρά μυστικά της Επαναφοράς Συστήματος

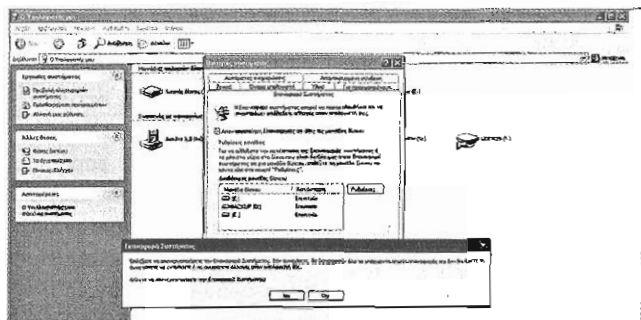
- Το Σύστημα Επαναφοράς δεν απεγκαθιστά προγράμματα, παρά το γεγονός ότι αφαιρεί τα εκτελέσιμα αρχεία, καθώς και τα αντίστοιχα αρχεία DLL. Αν λοιπόν δεν χρειάζεστε κάποιο πρόγραμμα, καλό είναι να το απεγκαταστήσετε από τον υπολογιστή σας πριν προχωρήσετε στη χρήση της Επαναφοράς Συστήματος. Αν όμως εξακολουθείτε να το χρειάζεστε, θα πρέπει να το επαναγκαταστήσετε μετά την ολοκλήρωση της επαναφοράς.
- Σε περίπτωση που έχετε αναβαθμίσει το λειτουργικό σύστημα του υπολογιστή σας από τα Windows Me στα Windows XP ή από τα Windows XP Home Edition στα Windows XP Professional Edition, όλα τα υπάρχοντα σημεία επαναφοράς θα διαγραφούν.
- Αν εγκαταστήσετε κάποιο Service Pack, έχετε τη δυνατότητα να αποθηκεύσετε ή να διαγράψετε τα υπάρχοντα σημεία επαναφοράς. Στην περίπτωση που επιλέξετε το δεύτερο, θα διαγραφούν όλα τα υπάρχοντα σημεία επαναφοράς, ενώ το Σύστημα Επαναφοράς θα χρησιμοποιεί το νέο configuration του υπολογιστή ως εφεδτήριο για την επεξεργασία νέων σημείων επαναφοράς.
- Δεν έχετε τη δυνατότητα να απενεργοποιήσετε προσωρινά την Επαναφορά Συστήματος. Αν χρησιμοποιήσετε τον Πίνακα Ελέγχου για να διακόψετε την παρακολούθηση ενός ή περισσότερων δίσκων, το λειτουργικό των Windows θα σβήσει όλα τα αποθηκευμένα σημεία επαναφοράς στους ήδη επιλεγμένους σκληρούς δίσκους. Αν μάλιστα, ενεργοποιήσετε εκ νέου την Επαναφορά Συστήματος, τα ήδη διαγραμμένα σημεία επαναφοράς δεν θα μπορούν να επαναδημιουργηθούν.

παράθυρο που θα εμφανιστεί επιλέξτε την καρτέλα «Επαναφορά Συστήματος». Θα παρουσιαστεί ένα παράθυρο στο οποίο θα αναφέρονται οι δίσκοι (ή οι καταμήσεις αυτών) που λειτουργούν υπό την εποπτεία της Επαναφοράς Συστήματος. Αν θέλετε να κάνετε οποιαδήποτε αλλαγή σε κάποιο δίσκο, επιλέξτε τον και στη συνέχεια κάντε κλικ στο κουμπί Ρυθμίσεις. Από κατασκευής, τα Windows XP δεσμεύουν το 12% της χωρητικότητας του δίσκου που είναι και η ανώτερη τιμή που μπορεί να πάρει. Αν θεωρείτε ότι δεσμεύεται πολύς χώρος, μετακινήστε το δείκτη ώστε να καθορίσετε εσείς το χώρο που θα είναι διαθέσιμος στη λειτουργία της Επαναφοράς Συστήματος. Εναλλακτικά μπορείτε να ακολουθήσετε την εξής διαδρομή ώστε να ενεργοποιήσετε το System Restore: Έναρξη/Όλα τα προγράμματα/Βοήθεια/Εργαλεία Συστήματος/Επαναφορά Συστήματος. Σε περίπτωση που αντιμετωπίζετε πρόβλημα και ο υπολογιστής επανεκκινεί σε κατάσταση Safe Mode, το κύκλωμα Βοήθεια και Υποστήριξη των Windows ενεργοποιείται αυτόματα και σας δίνει τη δυνατότητα να χρησιμοποιήσετε άμεσα την Επαναφορά Συστήματος.

Στο αντίστοιχο παράθυρο εργασίας παρέχονται δύο επιλογές: να αποκαταστήσετε το σύστημα χρησιμοποιώντας τις ρυθμίσεις κάποιου προηγούμενου χρονικής στιγμής ή να δημιουργήσετε ένα νέο σημείο επαναφοράς. Επιλέξτε μία και, στη συνέχεια, κάντε κλικ στο «Επόμενο». Ακολούθως ενεργοποιείται το παράθυρο «Επιλογή ενός σημείου επαναφοράς» όπου και εμφανίζεται



Καθορίστε τη μέγιστη χωρητικότητα του δίσκου που θα δεσμεύει το κύκλωμα της Επαναφοράς Συστήματος.



Αν επιλέξετε να απενεργοποιήσετε την Επαναφορά Συστήματος, θα διαγραφούν όλα τα υπάρχοντα σημεία επαναφοράς.

ένα ημερολόγιο στο οποίο οι ημερομηνίες κατά τις οποίες έχουν δημιουργηθεί σημεία επαναφοράς είναι μαρκαρισμένες με έντονα γράμματα. Επιλέξτε την ημερομηνία της αρεσκείας σας και κατόπιν το διαθέσιμο σημείο επαναφοράς από το αντίστοιχο κουτί διαλόγου. Τέλος, κάντε κλικ στο «Επόμενο». Στην περίπτωση που η Επαναφορά Συστήματος εντοπίζει τις αλλαγές που έχουν λάβει χώρα, θα εμφανιστεί ένα αντίστοιχο παράθυρο το οποίο θα τις αναφέρει. Κάντε κλικ στο OK. Στη συνέχεια θα εμφανιστεί ένα παράθυρο το οποίο θα περιλαμβάνει το σημείο επαναφοράς που επιλέξατε και θα σας προτρέπει να κλείσετε όλες τις εφαρμογές πριν προχωρήσετε. Ακολουθήστε τις οδηγίες ώστε να ξεκινήσει η διαδικασία. Ο υπολογιστής θα επανεκκινήσει αυτόματα μόλις αυτή ολοκληρωθεί, ενώ θα εμφανιστεί και ένα μήνυμα που θα σας ειδοποιεί ότι η διαδικασία επαναφοράς ήταν επιτυχής.

**ΜΙΑ ΝΕΑ ΑΡΧΗ:** Το γεγονός ότι τα Windows XP φροντίζουν ανά τακτά χρονικά διαστήματα να δημιουργούν σημεία επαναφοράς δεν λειτουργεί δεσμευτικά σε περίπτωση που θέλετε να δημιουργήσετε χειροκίνητα τα προσωπικά σας σημεία. Η μέθοδος είναι απλή και λειτουργεί ως εξής: Στο αρχικό παράθυρο της Επαναφοράς Συστήματος, επιλέξτε Δημιουργία ενός σημείου επαναφοράς και στη συνέχεια κάντε κλικ στο Επόμενο. Στο κουτί διαλόγου που θα εμφανιστεί εισάγετε μια χαρακτηριστική περιγραφή του σημείου επαναφοράς και στη συνέχεια κάντε κλικ στο κουμπί Δημιουργία. Αυτόματα θα εμφανιστούν η ώρα και η ημερομηνία δημιουργίας του σημείου επαναφοράς.



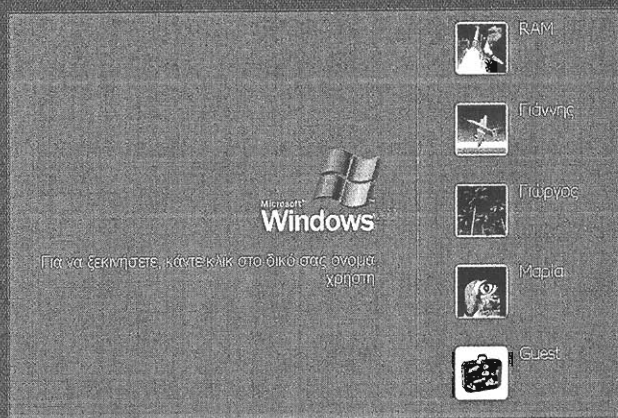
## ΔΙΑΧΕΙΡΙΣΗ ΧΡΗΣΤΩΝ ΣΤΑ WINDOWS XP

# Αποκτήστε τον απόλυτο έλεγχο

Αν θέλετε να ελέγχετε πλήρως ποιοι χρήστες θα χρησιμοποιούν τον υπολογιστή σας, καθώς και τις εργασίες που θα μπορούν να πραγματοποιούν σε αυτόν, θα πρέπει να δημιουργήσετε ξεχωριστούς λογαριασμούς για κάθε χρήστη και να τροποποιήσετε κατάλληλα τις ομάδες χρηστών του υπολογιστή. Ας δούμε πώς γίνεται αυτό.

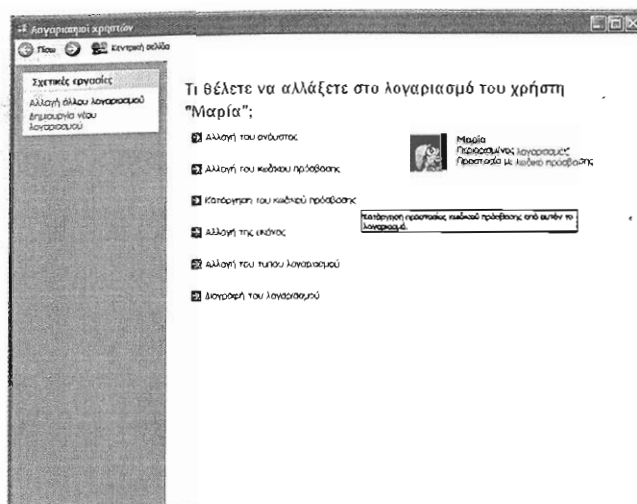
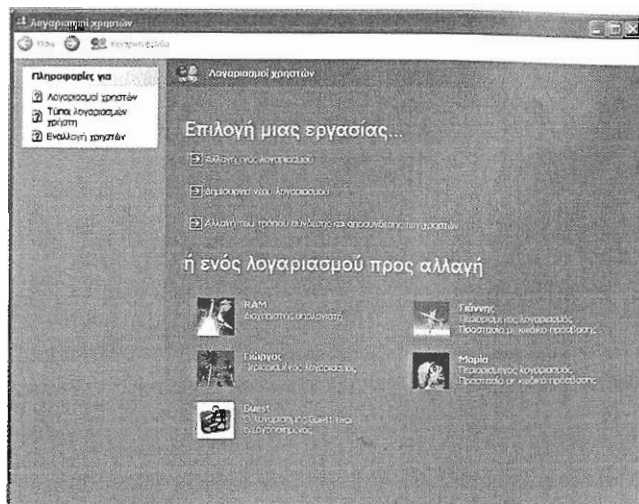
Για να έχουμε τον πλήρη έλεγχο του υπολογιστή μας θα πρέπει πρώτα από όλα να καθορίσουμε ποια άτομα θα μπορούν να τον χρησιμοποιήσουν. Οι περισσότεροι υπολογιστές, άλλωστε, βρίσκονται σε χώρους στους οποίους έχουν πρόσβαση και άλλα άτομα εκτός από εμάς, οπότε είναι εύκολο να ανοίξουν τον υπολογιστή μας και να τον χρησιμοποιήσουν. Αυτό δεν είναι κατά ανάγκη κακό, συνήθως όμως δεν επιθυμούμε οι άλλοι χρήστες να εγκαθιστούν ή να αφαιρούν ανεξέλεγκτα προγράμματα από τον προσωπικό μας υπολογιστή. Άλλες φορές πάλι θέλουμε να προστατέψουμε ορισμένα από τα προσωπικά μας δεδομένα από περίεργα μάτια ή από κακούς χειρισμούς ορισμένων χρηστών με περιορισμένες γνώσεις στους υπολογιστές. Ανεξάρτητα όμως από το αν θέλουμε να επιτρέψουμε ή να απαγορεύσουμε την πρόσβαση άλλων ατόμων στον υπολογιστή μας, θα πρέπει να τροποποιήσουμε κατάλληλα τα δικαιώματα των χρηστών και των ομάδων χρηστών. Αν επιθυμούμε να επιτρέψουμε με ή χωρίς περιορισμούς την πρόσβαση στον υπολογιστή μας, θα χρειαστεί να δημιουργήσουμε νέους λογαριασμούς χρηστών στους οποίους θα τροποποιήσουμε κατάλληλα τα δικαιώματα πρόσβασης. Αντίθετα, αν θέλουμε να έχουμε πρόσβαση στον υπολογιστή μόνο εμείς, είναι απαραίτητο να αφαιρέσουμε όλους τους άλλους χρήστες από τη λίστα των ατόμων που μπορούν να τον χρησιμοποιήσουν χωρίς τη θέλησή μας. Για το σκοπό αυτό τα Windows XP Professional, όπως στο παρελθόν και τα Windows 2000 και Windows NT, μας επιτρέπουν να δημιουργήσουμε τους χρήστες και να τους εντάξουμε σε διάφορες κατηγορίες ανάλογα με τα δικαιώματα χρήσης που επιθυμούμε να έχουν. Να σημειώσουμε ότι, παρ' όλο που στο συγκεκριμένο άρθρο θα αναφερθούμε στο λειτουργικό Windows XP Professional, η λογική των χρηστών και των ομάδων χρηστών χρησιμοποιείται και στα Windows 2000 και στα NT4.

**ΟΙ ΧΡΗΣΤΕΣ ΚΑΤΑ ΤΗΝ ΕΓΚΑΤΑΣΤΑΣΗ ΤΩΝ WINDOWS XP.** Ας πάρουμε όμως τα πράγματα από την αρχή. Κατά την εγκατάσταση των Windows XP Professional το πρόγραμμα εγκατάστασης δημιουργεί αυτόματα ένα χρήστη με το όνομα Administrator



Η οθόνη υποδοχής των Windows XP εμφανίζεται μόνο όταν ο υπολογιστής δεν είναι μέλος ενός Domain (τομέα υπολογιστών). Στο συγκεκριμένο υπολογιστή έχουν ανοιχτεί λογαριασμοί για τέσσερις χρήστες και έχει ενεργοποιηθεί και ο λογαριασμός του χρήστη Guest, ο οποίος δεν διαθέτει password.

και μας ζητά να καθορίσουμε το password του (συνθηματική λέξη). Ο χρήστης αυτός θα έχει πλήρη δικαιώματα στον υπολογιστή (δικαιώματα Administrator ή διαχειριστή) και θα είναι ο μόνος που θα γίνεται δεκτός στη διαδικασία του «Recovery Console», η οποία εφαρμόζεται ως τελευταία λύση για την επιδιόρθωση μιας προβληματικής εγκατάστασης των Windows XP. Να σημειώσουμε ότι στα Windows XP Home Edition ο χρήστης Administrator από προεπιλογή του λειτουργικού δεν διαθέτει password. Λίγο πριν από την ολοκλήρωση της εγκατάστασης των Windows XP Professional το πρόγραμμα εγκατάστασης μας ζητά να ορίσουμε ποιοι χρήστες θα χρησιμοποιούν τον υπολογιστή, και σε αυτούς δίνει δικαιώματα Administrator. Αν δημιουργήσουμε μόνο ένα χρήστη, τότε κάθε φορά που θα ανοίγουμε τον υπολογιστή τα Windows XP θα ξεκινούν κατευθείαν με αυτό το όνομα χρήστη. Αν δημιουργήσουμε περισσότερους από έναν χρήστες, κάθε φορά που θα ανοίγουμε τον υπολογιστή ή θα κάνουμε



Οι επιλογές για τη διαχείριση των χρηστών μέσα από τον Πίνακα Ελέγχου («Control Panel») εμφανίζονται διαλέγοντας την επιλογή «Λογαριασμοί χρηστών» («User Accounts»). Για να τροποποιήσουμε το λογαριασμό ενός χρήστη απλά τον επιλέγουμε.

επανεκκίνηση, τα Windows XP θα εμφανίζουν μια οθόνη υποδοχής όπου θα εμφανίζονται όλα τα ονόματα των χρηστών αντιστοιχισμένα σε ένα εικονίδιο. Σε αυτή την οθόνη όμως δεν θα φαίνεται το όνομα του χρήστη Administrator, ο οποίος δημιουργήθηκε στο αρχικό στάδιο της εγκατάστασης. Αν επομένως θέλουμε να μπορούμε υπό κανονικές συνθήκες στα Windows XP Professional με τον κωδικό του Administrator, όταν εμφανιστεί η εισαγωγική οθόνη, θα πρέπει να πατήσουμε ταυτόχρονα τα πλήκτρα Ctrl, Alt και Delete (Ctrl+Alt+Del) και στα πεδία «User Name» και «Password» να πληκτρολογήσουμε αντίστοιχα τη λέξη «Administrator» και το password του.

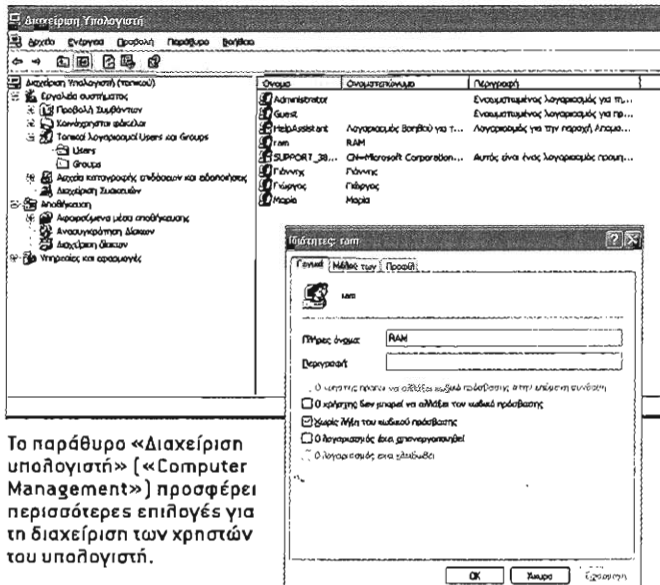
Το όνομα του Administrator θα εμφανιστεί στην εισαγωγική οθόνη είτε αν δεν υπάρχει κανένας χρήστης με δικαιώματα Administrator (αν δεν έχουμε ορίσει εμείς κανέναν ή αν τους έχουμε αφαιρέσει όλους) είτε αν έχουμε ξεκινήσει τον υπολογιστή σε Safe Mode (Ασφαλής Λειτουργία) πατώντας κατά την εκκίνησή του το πλήκτρο F8. Άλλη μία περίπτωση στην οποία θα φαίνεται ο κωδικός του Administrator είναι να έχουμε μπει στον υπολογιστή με το όνομα του Administrator και να έχουμε προσωρινά αλλάξει χρήστη (Fast User Switching) επιλέγοντας «Start Log Off/Switch User» («Εναρξη/Αποσύνδεση χρήστη/Αλλαγή χρήστη»). Στο σημείο αυτό θα πρέπει να αναφέρουμε ότι, αν ο υπολογιστής μας είναι συνδεδεμένος σε κάποιο Domain (τομέα), δηλαδή αν είναι συνδεδεμένος σε δίκτυο υπολογιστών με διακομιστή, τότε δεν θα εμφανίζεται η οθόνη υποδοχής με τα ονόματα των χρηστών αλλά ένα παράθυρο στο οποίο θα πρέπει να πληκτρολογήσουμε το όνομα του χρήστη και το password του.

**ΧΡΗΣΤΕΣ ΚΑΙ ΟΜΑΔΕΣ ΧΡΗΣΤΩΝ.** Στα Windows XP τα άτομα που μπορούν να χρησιμοποιήσουν τον υπολογιστή διαθέτουν το δικό τους user name (όνομα χρήστη). Έτσι, ο καθένας διαμορφώνει όπως θέλει την επιφάνεια εργασίας, παραμετροποιεί τα προγράμματα με τον τρόπο που τον διευκολύνει και διαθέτει έναν προσωπικό χώρο για την αποθήκευση των εγγράφων του στον οποίο δεν έχουν πρόσβαση οι άλλοι απλοί χρήστες του υπολογιστή. Για την ευκολότερη διαχείριση και τον καθορισμό των δικαιωμάτων των χρηστών τα Windows XP (όπως και τα

Windows 2000 και NT) επιτρέπουν την κατάταξη των χρηστών σε ομάδες (Groups ή User Groups) στις οποίες μπορούμε να καθορίσουμε συγκεκριμένα δικαιώματα πρόσβασης. Οι χρήστες που ανήκουν σε μία ομάδα έχουν τα ίδια δικαιώματα. Οι ομάδες χρηστών απλοποιούν και διασφαλίζουν το σωστό καθορισμό των δικαιωμάτων στην περίπτωση που ο υπολογιστής είναι συνδεδεμένος σε ένα Domain (τομέα) ή όταν τον ίδιο υπολογιστή χρησιμοποιούν πολλά άτομα που έχουν πρόσβαση σε καθορισμένους μόνο φακέλους ενός δίσκου NTFS. Η λογική των Groups είναι ότι, αντί να καθορίσουμε τα δικαιώματα για κάθε χρήστη χωριστά, καθορίζουμε τα δικαιώματα για τις ομάδες χρηστών. Με αυτό τον τρόπο κατατάσσουμε κάθε νέο χρήστη που θέλουμε να χρησιμοποιήσει τον υπολογιστή μας σε μία ή περισσότερες ομάδες και αυτόματα αυτός αποκτά τα κατάλληλα δικαιώματα. Στην περίπτωση μάλιστα των υπολογιστών σε domain, με την προσθήκη ενός νέου χρήστη σε μια ομάδα αυτός αποκτά άμεσα όλα τα δικαιώματα και τις απαγορεύσεις που αφορούν σε όλους τους υπολογιστές του δικτύου. Φυσικά, αν ο υπολογιστής μας δεν είναι συνδεδεμένος σε δίκτυο με πολλούς υπολογιστές ή αν τον χρησιμοποιούν πολλοί λίγοι χρήστες (π.χ., δύο ή τρεις), τότε δεν υπάρχει λόγος να δημιουργήσουμε ξεχωριστές κατηγορίες χρηστών, αλλά αρκεί να κατατάξουμε τους χρήστες σε μία από τις υπάρχουσες ομάδες.

**ΟΙ ΥΠΑΡΧΟΥΣΕΣ ΟΜΑΔΕΣ ΧΡΗΣΤΩΝ ΤΩΝ XP.** Οι προκαθορισμένες ομάδες χρηστών (Groups) στα Windows XP είναι οι Administrators, Users, Guests, Power Users, Backup Operators, Network Configuration Operators, Remote Desktop Users, Replicator και HelpServicesGroup. Να σημειώσουμε ότι, αν εγκαταστήσαμε τα Windows XP με αναβάθμιση από μια πιο παλιά έκδοση (π.χ., Windows 2000), θα εμφανίζεται επιπλέον και η ομάδα Unknown. Ας δούμε αναλυτικά τις κυριότερες δυνατότητες των έτοιμων Groups των Windows XP.

**Administrators.** Οι χρήστες που ανήκουν στην ομάδα των Administrators (διαχειριστών) έχουν πλήρη έλεγχο του υπολογιστή. Μπορούν να δημιουργήσουν νέους χρήστες, να εγκαταστήσουν ή να απεγκαταστήσουν προγράμματα και περιφερειακά, να μοιράσουν φακέλους και να καθορίσουν τα δικαιώματα



Το παράθυρο «Διαχείριση υπολογιστή» («Computer Management») προσφέρει περισσότερες επιλογές για τη διαχείριση των χρηστών του υπολογιστή.

όλων των χρηστών του υπολογιστή. Επίσης, έχουν πρόσβαση σε όλα τα αρχεία του υπολογιστή και μπορούν να αναλάβουν την κατοχή φακέλων και αρχείων. Με άλλα λόγια, τα μέλη της ομάδας των Administrators μπορούν να κάνουν ό,τι θέλουν στον υπολογιστή.

**Users.** Οι χρήστες της ομάδας Users έχουν περιορισμένα δικαιώματα, αφού πρακτικά μπορούν να χρησιμοποιήσουν μόνο τις εγκατεστημένες εφαρμογές του υπολογιστή και να διαχειριστούν τα αρχεία που βρίσκονται στους δικούς τους φακέλους. Επίσης, έχουν τη δυνατότητα να αλλάξουν το password τους και να δουν τα αρχεία στους φακέλους κοινής χρήσης (Shared folders).

**Guests.** Όπως και τα μέλη της ομάδας Users, έχουν περιορισμένα δικαιώματα, με τη διαφορά ότι δεν μπορούν να αλλάξουν το password. Τα Windows XP τοποθετούν σε αυτή την ομάδα ένα χρήστη με το όνομα Guest, ο οποίος έχει τη δυνατότητα να κάνει login στον υπολογιστή χωρίς password. Να σημειώσουμε όμως ότι ο κωδικός του Guest είναι αρχικά απενεργοποιημένος, οπότε, αν θέλουμε να τον χρησιμοποιήσουμε, θα πρέπει πρώτα να τον ενεργοποιήσουμε.

**Power Users.** Τα μέλη αυτής της ομάδας διαθέτουν αρκετά από τα δικαιώματα των Administrators. Μπορούν να μοιράσουν φακέλους, να εγκαταστήσουν ή να διαγράψουν εκτυπωτές, καθώς και να δημιουργήσουν στον τοπικό υπολογιστή χρήστες και ομάδες χρηστών. Δεν έχουν όμως τη δυνατότητα να πάρουν στην κατοχή τους αρχεία και φακέλους, να δημιουργήσουν ή να επαναφέρουν τα αντίγραφα ασφαλείας του συστήματος (backup και restore), να εγκαταστήσουν οδηγούς και να δουν τα αρχεία καταγραφής ασφαλείας (security logs).

**Backup Operators.** Όσοι ανήκουν στην ομάδα των Backup Operators μπορούν να δημιουργήσουν αντίγραφα ασφαλείας (backup) ή να επαναφέρουν (restore) τα αρχεία του συστήματος, ακόμη και σε φακέλους και αρχεία στα οποία δεν έχουν δικαιώματα πρόσβασης.

**Network Configuration Operators.** Η ομάδα αυτή έχει δικαιώματα διαχειριστή σε τομείς οι οποίοι σχετίζονται με την εγκατά-

σταση και τη ρύθμιση του δικτύου.

**Remote Desktop Users.** Στη συγκεκριμένη ομάδα περιλαμβάνονται οι χρήστες που μπορούν να συνδεθούν στον υπολογιστή μέσω της διαδικασίας Remote Desktop (Σύνδεση Απομακρυσμένης Επιφάνειας Εργασίας).

**Replicator.** Τα μέλη αυτής της ομάδας διαχειρίζονται την αναπαραγωγή αρχείων (replicate) σε τομείς (Domain) ή διακομιστές.

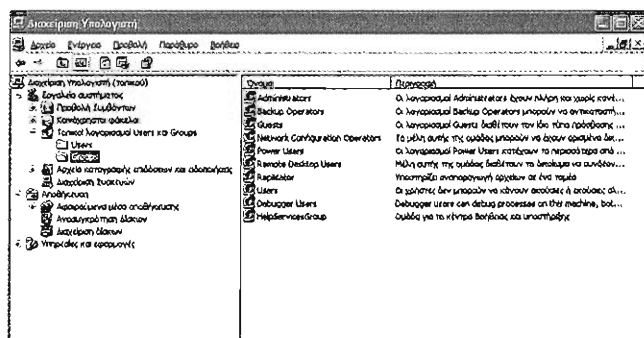
**HelpServicesGroup.** Τα μέλη αυτού του Group μπορούν να προσφέρουν τεχνική υποστήριξη μέσω της υπηρεσίας Remote Assistance (Απομακρυσμένη Βοήθεια).

Από τα παραπάνω γίνεται φανερό ότι για τον έλεγχο της πρόσβασης στους περισσότερους οικιακούς υπολογιστές αρκεί να χωρίσουμε τους χρήστες τους στις ομάδες των Administrators, Users, Guests και Power Users. Όσους θέλουμε να έχουν πλήρη δικαιώματα και να διαχειρίζονται εν λευκώ τον υπολογιστή μας θα πρέπει να τους εντάξουμε στο Group των Administrators. Όσους επιθυμούμε να έχουν αρκετά δικαιώματα πρόσβασης, στο Group των Power Users, ενώ εκείνους που θέλουμε να δουλεύουν στον υπολογιστή χωρίς να μπορούν να τον τροποποιήσουν θα πρέπει να τους εντάξουμε στο Group των Users. Τέλος, στην κατηγορία των Guests συνήθως δεν προσθέτουμε άλλους χρήστες και απλά ενεργοποιούμε το χρήστη Guest αν θέλουμε όλοι να μπορούν να χρησιμοποιήσουν τον υπολογιστή μας χωρίς βέβαια να τον τροποποιήσουν.

Να σημειώσουμε επίσης ότι η Microsoft προτείνει για τις καθημερινές εργασίες με τον υπολογιστή να χρησιμοποιούμε ένα λογαριασμό χρήστη με περιορισμένα δικαιώματα (να ανήκει δηλαδή στο Group των Users), έτσι ώστε οι ιδιότητες και τα διάφορα κακόβουλα προγράμματα που τυχόν θα κολλήσει ο υπολογιστής μας να μην μπορούν να βλάψουν ιδιαίτερα το σύστημα. Αν θέλουμε να εγκαταστήσουμε κάποιο πρόγραμμα ή όταν μια εφαρμογή για την ομαλή λειτουργία της απαιτεί να έχουμε δικαιώματα διαχειριστή, μπορούμε να χρησιμοποιούμε κάποιο λογαριασμό με δικαιώματα Administrator. Εναλλακτικά, έχουμε τη δυνατότητα να εκτελέσουμε την εφαρμογή κάνοντας δεξί κλικ πάνω της και επιλέγοντας «Run as...» («Εκτέλεση ως...») να την τρέξουμε με το όνομα κάποιου χρήστη με δικαιώματα Administrator. Στη πράξη πάντως η διαδικασία αυτή ενδέχεται να αποβεί αρκετά εκνευριστική.

**ΤΡΟΠΟΠΟΙΗΣΗ ΧΡΗΣΤΩΝ ΚΑΙ ΟΜΑΔΩΝ.** Η προσθήκη νέων χρηστών, η αφαίρεση κάποιων από τους υπάρχοντες και γενικά η τροποποίηση των χρηστών στα Windows XP γίνονται με διάφορους τρόπους. Ο πιο απλός αλλά λιγότερο παραμετροποιήσιμος είναι μέσω από το Control Panel (Πίνακα Ελέγχου) επιλέγοντας «User Accounts» («Λογαριασμοί Χρηστών»). Από το μενού που εμφανίζεται μπορούμε να προσθέσουμε κάποιο χρήστη ή να τροποποιήσουμε τα στοιχεία του (την ομάδα εργασίας, την εικόνα που εμφανίζεται στο όνομά του στην οθόνη υποδοχής των Windows XP κ.λπ.). Να σημειώσουμε ότι, όταν δημιουργούμε ένα νέο χρήστη από αυτό τον Πίνακα Ελέγχου, έχουμε τη δυνατότητα να τον εντάξουμε είτε στην ομάδα των Administrators είτε στην ομάδα των Users.

Για να έχουμε πλήρη πρόσβαση στη δημιουργία και στην



Για να δούμε τις ομάδες χρηστών που έχουν δημιουργηθεί στον τοπικό υπολογιστή θα πρέπει από το παράθυρο «Διαχείριση υπολογιστή» («Computer Management») να μεταφερθούμε στην κατηγορία «Τοπικοί λογαριασμοί Users και Groups» («Local Users and Groups») και κατόπιν να επιλέξουμε την υποκατηγορία «Groups».

Διαχείριση των χρηστών και των ομάδων θα πρέπει να χρησιμοποιήσουμε το παράθυρο του «Computer Management» («Διαχείριση υπολογιστή»). Για να εμφανιστεί χρειάζεται να κάνουμε δεξί κλικ στο εικονίδιο «My Computer» («Ο Υπολογιστής μου») και να επιλέξουμε «Manage» («Διαχείριση»). Ενοσθακτικά, μπορούμε να εμφανίσουμε το παράθυρο διαχείρισης του υπολογιστή επιλέγοντας «Start/All Programs/Administrative Tools/Computer Management» («Εναρξη/Όλα τα προγράμματα/Εργαλεία διαχείρισης/Διαχείριση Υπολογιστή»). Τέλος, ένας τρίτος τρόπος είναι να πληκτρολογήσουμε από το παράθυρο εκτέλεσης εντολών («Start/Run...» ή «Εναρξη/Εκτέλεση...») την εντολή «lusrmgr.msc» και να πατήσουμε το πλήκτρο «OK».

Αφού ανοίξουμε με έναν από τους παραπάνω τρόπους το παράθυρο «Computer Management», μεταβαίνουμε στην κατηγορία «Local Users and Groups» («Τοπικοί λογαριασμοί Users και Groups») και επιλέγουμε την υποκατηγορία «Users» για τη διαχείριση των χρηστών ή την υποκατηγορία «Groups» για τη διαχείριση των ομάδων αντίστοιχα. Έτσι, αν θέλουμε να δημιουργήσουμε ένα νέο χρήστη, από το μενού «Action» («Ενέργεια») επιλέγουμε «New User...» («Νέος χρήστης...»). Στη συνέχεια, στο πεδίο «User Name» («Όνομα χρήστη») εισαγάγουμε το όνομα του νέου χρήστη, ενώ στα πεδία «Password» («Κωδικός πρόσβασης») και «Confirm password» («Επιβεβαίωση κωδικού») τον κωδικό πρόσβασης που επιθυμούμε να έχει ο νέος χρήστης. Να σημειώσουμε ότι, αν δεν θέλουμε να αλλάξει ο κωδικός του χρήστη κατά την πρώτη του σύνδεση, θα πρέπει να απενεργοποιήσουμε την επιλογή «User must change password at next logon» («Ο χρήστης πρέπει να αλλάξει κωδικό πρόσβασης στην επόμενη σύνδεση»). Πατώντας «OK» προστίθεται ο νέος χρήστης. Ανά πάσα στιγμή μπορούμε να κάνουμε διπλό κλικ πάνω του ή δεξί κλικ, να επιλέξουμε «Properties» («Ιδιότητες») και να τροποποιήσουμε τα στοιχεία του. Για παράδειγμα, αν επιθυμούμε, μπορούμε να τον απενεργοποιήσουμε προσωρινά τσεκάροντας την επιλογή «Account is disabled» («Ο λογαριασμός έχει απενεργοποιηθεί»). Αν πάλι θέλουμε να τον εντάξουμε όμεσα σε ένα Group, πηγαίνουμε στην καρτέλα «Member Of» («Μέλος των»), πατάμε διαδοχι-

κά το κουμπιά «Add.../Advanced.../Find Now» («Προσθήκη.../Για προχωρημένους.../Εύρεση τώρα») και επιλέγουμε τα Groups στα οποία θέλουμε να γίνει μέλος.

Για να δούμε και να τροποποιήσουμε τους χρήστες των Groups που έχουμε δημιουργήσει στον τοπικό υπολογιστή, από την υποκατηγορία Groups επιλέγουμε την ομάδα που μας ενδιαφέρει και κάνουμε διπλό κλικ πάνω της ή δεξί κλικ και επιλέγουμε «Properties» («Ιδιότητες»). Για να προσθέσουμε κάποιο χρήστη σε αυτή την ομάδα πατάμε το κουμπιά «Add...» («Προσθήκη...»), διαλέγουμε το Domain ή τον τοπικό υπολογιστή κάνοντας κλικ στο κουμπιά «Locations...» («Τοποθεσίες»), επιλέγουμε το κουμπιά «Find Now» («Εύρεση τώρα») και διαλέγουμε από τη λίστα που εμφανίζεται το χρήστη που θέλουμε να προσθέσουμε. Αν επιθυμούμε να δημιουργήσουμε μια νέα ομάδα, ενώ είμαστε στην υποκατηγορία «Groups» επιλέγουμε «Action/New Group...» («Ενέργεια/Νέα ομάδα...»).

Να σημειώσουμε ότι από τη γραμμή εντολών («Start/All Programs/Accessories/Command Prompt» ή «Εναρξη/Όλα τα προγράμματα/Βοηθήματα/Γραμμή εντολών») μπορούμε να πληκτρολογήσουμε την εντολή «net user» για να δούμε τους χρήστες του τοπικού υπολογιστή, και «net user όνομα\_χρήστη» προκειμένου να μάθουμε λεπτομέρειες για το λογαριασμό. Αν θέλουμε, μπορούμε να πληροφορηθούμε τον τρόπο με τον οποίο έχουμε τη δυνατότητα να διαχειριστούμε πλήρως τους λογαριασμούς με τη βοήθεια της εντολής «net user» πληκτρολογώντας «net user/help».

**ΣΥΝΟΨΙΖΟΝΤΑΣ.** Αν επιθυμούμε να έχουμε πλήρη έλεγχο του υπολογιστή μας, θα πρέπει από την ομάδα των Administrators να αφαιρέσουμε όλους τους χρήστες εκτός από το λογαριασμό του χρήστη που χρησιμοποιούμε εμείς και το χρήστη Administrator που δημιουργήσαμε κατά την εγκατάσταση των Windows XP. Τους υπόλοιπους χρήστες μπορούμε να τους εντάξουμε στην κατηγορία Users, έτσι ώστε να χρησιμοποιούν μεν τον υπολογιστή αλλά να μην έχουν πρόσβαση σε άλλους φακέλους ή τη δυνατότητα να μεταβάλλουν τις ρυθμίσεις του υπολογιστή. Αν θέλουμε, βέβαια, μπορούμε να επιτρέψουμε την πρόσβαση σε ορισμένους φακέλους της επιλογής μας μεταβάλλοντας κατάλληλα τα δικαιώματα πρόσβασής τους. Βέβαια, σε ό,τι αφορά στους εταιρικούς υπολογιστές, οι τροποποιήσεις που θα πραγματοποιήσουμε δεν θα πρέπει να έρχονται σε αντίθεση με τους κανονισμούς της εταιρείας. Για παράδειγμα, στους περισσότερους υπολογιστές που είναι συνδεδεμένοι σε domain, οι Administrators του Domain έχουν δικαιώματα Administrator σε όλους τους υπολογιστές. Σε ανάλογες περιπτώσεις, αν θέλουμε να έχουμε απόλυτο έλεγχο του υπολογιστή μας, θα χρειαστεί να τους αφαιρέσουμε από τα Group των Administrators του τοπικού υπολογιστή. Τέλος, να αναφέρουμε ότι από τις τοπικές ρυθμίσεις ασφαλείας (εμφανίζονται αν πληκτρολογήσουμε στη γραμμή εντολών την εντολή secpol.msc) καθορίζουμε ποιες ομάδες χρηστών θα μπορούν να πραγματοποιήσουν κάποιες από τις βασικές λειτουργίες των Windows XP. Αυτά όμως θα τα εξετάσουμε αναλυτικά σε κάποιο άρθρο σε επόμενα τεύχη του περιοδικού.



## ΚΑΝΟΝΕΣ ΛΕΙΤΟΥΡΓΙΑΣ ΣΤΑ WINDOWS XP

# Καθορίστε την... πολιτική του υπολογιστή σας

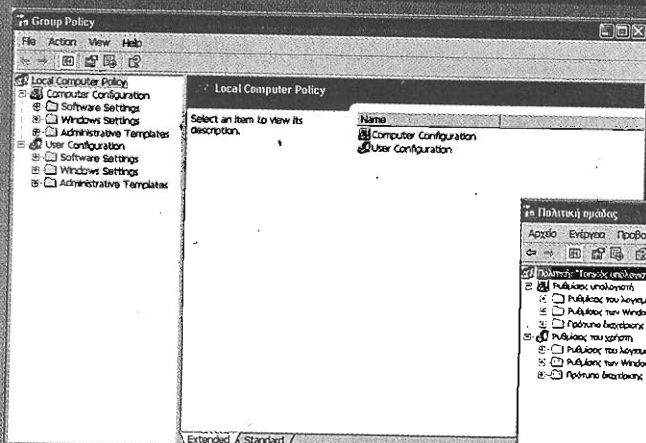
Αν θέλετε να έχετε τον πλήρη έλεγχο στον υπολογιστή σας, θα πρέπει να θέσετε ορισμένους κανόνες που αφορούν στην εμφάνιση και στον τρόπο λειτουργίας των Windows XP Professional.

**Ο**ι κάτοχοι υπολογιστών που έχουν για λειτουργικό πρόγραμμα Windows XP καθορίζουν μόνοι τους την εμφάνιση της επιφάνειας εργασίας και τη λειτουργία ορισμένων εφαρμογών. Η δυνατότητα αυτή διευκολύνει αρκετά την εργασία των χρηστών, αφού ο καθένας έχει την ευχέρεια να παραμετροποιήσει το περιβάλλον εργασίας με τον τρόπο που αυτός θεωρεί πιο φιλικό, χωρίς ταυτόχρονα να επεμβαίνει στις ρυθμίσεις των άλλων χρηστών. Το αν λοιπόν θα μπορεί ο κάθε χρήστης να εγκαταστήσει ή να απεγκαταστήσει εφαρμογές, να δει τα αρχεία των άλλων χρηστών και γενικά τις εργασίες που θα είναι σε θέση να πραγματοποιήσει με τον υπολογιστή, εξαρτάται από τα δικαιώματα που έχει. Με τα δικαιώματα των χρηστών και τη δημιουργία ομάδων χρηστών με ίδια δικαιώματα πρόσβασης ασχοληθήκαμε διεξοδικά στο προηγούμενο τεύχος του περιοδικού (βλ. άρθρο «Αποκτήστε τον απόλυτο έλεγχο», σελ. 150). Παρ' όλα αυτά, σε μερικές περιπτώσεις είναι απαραίτητο να περιορίσετε κάποιες από τις δυνατότητες των χρηστών ενός υπολογιστή ή να προκαθορίσετε ορισμένες παραμέτρους του. Έχετε, για παράδειγμα, την ευχέρεια να ορίσετε ποιοι χρήστες θα αλληλάζουν την ώρα ή την ημερομηνία του υπολογιστή ή θα τον κλείνουν. Από την άλλη, μπορείτε να ορίσετε για όλους ή για συγκεκριμένους

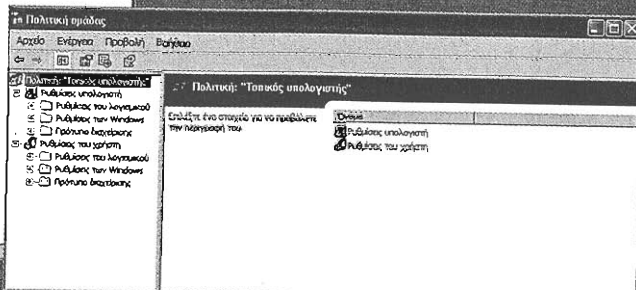
χρήστες την κλασική εμφάνιση μενού στα Windows ή να απαγορεύσετε την προσθήκη εκτυπωτή ή την πρόσβαση σε ορισμένες ρυθμίσεις του πίνακα ελέγχου (π.χ., οθόνη, αλλαγή θέματος, προφύλαξη της οθόνης κ.λπ.).

Εάν επομένως τον υπολογιστή σας τον χρησιμοποιούν αρκετά άτομα, έχετε την ευχέρεια να ορίσετε κάποιους κανόνες που αφορούν στην εμφάνιση, στα χαρακτηριστικά και στις δυνατότητες που θα τους προσφέρει το λειτουργικό του σύστημα. Με άλλα λόγια, θα καθορίσετε μια πολιτική για τις ομάδες των χρηστών του υπολογιστή σας. Απαραίτητη όμως προϋπόθεση είναι το λειτουργικό σύστημα να είναι τα Windows XP Professional και όχι τα Windows XP Home Edition. Ωστόσο, χρειάζεται να επισημάνουμε ότι ανάλογες δυνατότητες παρέχουν και τα Windows 2000.

**Η ΚΟΝΣΟΛΑ ΔΙΑΧΕΙΡΙΣΗΣ ΤΗΣ MICROSOFT.** Για να επέμβετε σε αυτά τα χαρακτηριστικά του λειτουργικού θα πρέπει να χρησιμοποιήσετε ένα συγκεκριμένο εργαλείο της κονσόλας διαχείρισης. Για τον εύκολο καθορισμό των παραμέτρων και γενικά για τη διαχείριση του λειτουργικού συστήματος, τα Windows XP Professional προσφέρουν ορισμένα εργαλεία διαχείρισης.



Η κονσόλα Group Policy (Πολιτική της Ομάδας) στην αγγλική και στην ελληνική έκδοση των Windows XP Professional εμφανίζεται αν πληκτρολογήσετε «gpedit.msc» στο παράθυρο εντολών («Start\Run...» ή «Εναρξη\Εκτέλεση...»). Το αριστερό τμήμα της κονσόλας (δέντρο κονσόλας) διαθέτει δύο βασικές κατηγορίες, τις «Computer Configuration» («Ρυθμίσεις Υπολογιστή») και «User Configuration» («Ρυθμίσεις του Χρήστη»).





Αυτά αποτελούν την κοσσόδα διαχείρισης της Microsoft (Microsoft Management Console ή MMC), η οποία αναπτύσσεται συνήθως από ένα παράθυρο που χωρίζεται σε δύο τμήματα. Το αριστερό τμήμα ονομάζεται «δέντρο της κοσσόδας» (console tree) και εμφανίζει τα στοιχεία που περιλαμβάνει το συγκεκριμένο εργαλείο διαχείρισης. Όσο για το δεξί, είναι το κυρίως τμήμα της κοσσόδας, αφού περιέχει τις παραμέτρους και τις επιλογές που μπορείτε να τροποποιήσετε. Για τους σκοπούς αυτού του άρθρου θα χρησιμοποιήσουμε την κοσσόδα «Πολιτική της Ομάδας» (Group Policy).

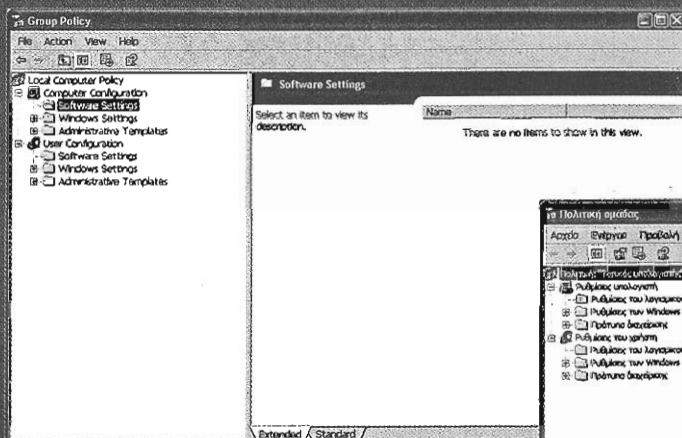
**Η ΚΟΣΣΟΔΑ LOCAL GROUP POLICY.** Η Πολιτική της Ομάδας χρησιμοποιείται για την εύκολη ρύθμιση και τη θέσπιση κανόνων σε υπολογιστές που ανήκουν σε domains (τομείς υπολογιστών) με διακομιστές Windows .NET Server ή Windows 2000 Server, αλλά και σε επίπεδο δικτύων ή μεμονωμένων υπολογιστών. Σε μεμονωμένους υπολογιστές η κοσσόδα Πολιτική της Ομάδας σας επιτρέπει να ρυθμίσετε αρκετές παραμέτρους του λειτουργικού χωρίς να μπλέξετε με το άνοιγμα και την επεξεργασία του μητρώου και καθόλου αναλυτικού μητρώου (registry). Επιπρόσθετα, επειδή η Πολιτική της Ομάδας ενημερώνει ανά τακτά χρονικά διαστήματα το μητρώο, εκτός από την ευκολία στη ρύθμιση των παραμέτρων σας εξασφαλίζει ότι οι ρυθμίσεις που θέτετε θα παραμείνουν ενεργές ακόμα και αν κάποιο πρόγραμμα ή χρήστης αλλάξει τις αντίστοιχες ρυθμίσεις του μητρώου. Ο καθορισμός της Πολιτικής της Ομάδας όταν πραγματοποιείται σε επίπεδο διακομιστή ονομάζεται Μη Τοπική Πολιτική της Ομάδας (Nonlocal Group Policy), ενώ σε επίπεδο μεμονωμένων υπολογιστών, με τους οποίους θα ασχοληθούμε, καλείται Τοπική Πολιτική της Ομάδας (Local Group Policy). Η Μη Τοπική Πολιτική της Ομάδας, η οποία εφαρμόζεται σε επίπεδο domain υπερισχύει της Τοπικής Πολιτικής της Ομάδας. Με αυτό τον τρόπο διασφαλίζεται ότι οι ρυθμίσεις που καθορίζουν οι διαχειριστές ενός τομέα θα εφαρμόζονται ακόμα και αν οι χρήστες έχουν δημιουργήσει δικούς τους κανόνες για τον τοπικό υπολογιστή.

Για την εκκίνηση της τοπικής κοσσόδας Πολιτική της Ομάδας (Group Policy), από το παράθυρο εκτέλεσης εντολών («Start/Run...» ή «Εναρξη/Εκτέλεση...») πληκτρολογείτε την

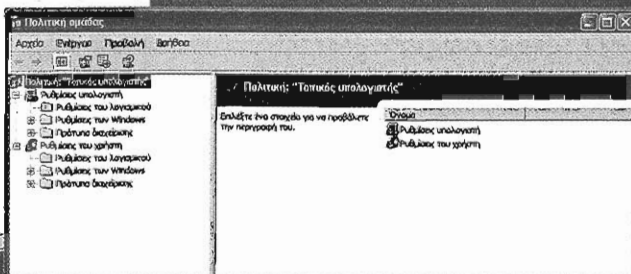
εντολή «gpedit.msc» και πατάτε το πλήκτρο «OK». Στο κάτω μέρος του δεξιού τμήματος της κοσσόδας υπάρχουν δύο καρτέλες, οι «Extended» («Εκτεταμένη») και «Standard» («Τυπική»), οι οποίες καθορίζουν αντίστοιχα αν θα εμφανίζεται ή όχι μία περιγραφή της κάθε πολιτικής που επιλέγετε.

Στο αριστερό τμήμα της κοσσόδας (δέντρο της κοσσόδας) εμφανίζονται οι παράμετροι που μπορείτε να ρυθμίσετε. Πρακτικά οι διαθέσιμες επιλογές είναι καταγεγραμμένες σε δύο κατηγορίες: στην «Computer Configuration» («Ρυθμίσεις Υπολογιστή»), που είναι γενικότερη και περιλαμβάνει τις ρυθμίσεις που αφορούν στον υπολογιστή ανεξάρτητα από το ποιος χρήστης συνδέεται σε αυτόν, και στην «User Configuration» («Ρυθμίσεις του Χρήστη»), που περιέχει τις ρυθμίσεις που εφαρμόζονται σε χρήστες, ανεξάρτητα από τον υπολογιστή με τον οποίο συνδέονται. Αν θέλετε να δείτε πόσες πολιτικές εφαρμόζονται στον υπολογιστή από τις δύο βασικές κατηγορίες ρυθμίσεων, θα πρέπει από το πάνω μέρος του δέντρου της κοσσόδας να κάνετε δεξί κλικ στην επιλογή «Local Computer Policy» (Πολιτική: «Τοπικός Υπολογιστής») και να επιλέξετε «Properties» («Ιδιότητες»). Από το παράθυρο που θα εμφανιστεί θα πληροφορηθείτε τον αριθμό των πολιτικών που αφορούν στις κατηγορίες του υπολογιστή και του χρήστη, ενώ παράλληλα θα έχετε τη δυνατότητα να απενεργοποιήσετε άμεσα όλες τις ρυθμίσεις της κάθε κατηγορίας ενεργοποιώντας τις επιλογές του τμήματος «Disable» («Απενεργοποίηση»). Καθεμία από τις δύο βασικές κατηγορίες της κοσσόδας της Πολιτικής της Ομάδας (υπολογιστή και χρήστη) έχει τρεις υποκατηγορίες, τις «Software Settings» («Ρυθμίσεις του Λογισμικού»), «Windows Settings» («Ρυθμίσεις των Windows») και «Administrative Templates» («Πρότυπα Διαχείρισης»).

Πριν δούμε λίγο πιο αναλυτικά πώς πραγματοποιούμε αλλαγές στις ρυθμίσεις της κοσσόδας (με άλλα λόγια πώς εφαρμόζουμε πολιτικές ομάδας) θα περιγράψουμε τη διαδικασία με την οποία αποθηκεύονται οι αλλαγές. Να σημειώσουμε ότι μια συλλογή ρυθμίσεων της κοσσόδας Πολιτική της Ομάδας («Group Policy») ονομάζεται αντικείμενο «Πολιτικής της Ομάδας» (Group Policy object ή GPO). Τα αντικείμενα αυτά (με άλλα λόγια οι ρυθμίσεις που πραγματοποιείτε με τη βοήθεια της κοσσόδας) αποθηκεύονται σε έναν κρυφό φάκελο με το όνομα



Οι δύο βασικές κατηγορίες ρυθμίσεων της Πολιτικής της Ομάδας, οι «Computer Configuration» («Ρυθμίσεις Υπολογιστή») και «User Configuration» («Ρυθμίσεις του Χρήστη»), περιλαμβάνουν τρεις υποκατηγορίες. Αυτές είναι οι «Software Settings» («Ρυθμίσεις του Λογισμικού»), «Windows Settings» («Ρυθμίσεις των Windows») και «Administrative Templates» («Πρότυπα Διαχείρισης»).



## Εμφάνιση κρυφών αρχείων και φακέλων

Για να δείτε τα κρυφά αρχεία και τους κρυφούς φακέλους του υπολογιστή θα πρέπει να ρυθμίσετε κατάλληλα τον Windows Explorer (Εξερεύνηση των Windows). Για το σκοπό αυτό ανοίγετε τον Windows Explorer και από το μενού «Tools» («Εργαλεία») διαλέγετε «Folder Options...» («Επιλογές Φακέλων...»). Στη συνέχεια μεταβαίνετε στην καρτέλα «View» («Προβολή») και από το τμήμα «Advanced settings:» («Ρυθμίσεις για Προχωρημένους:») ενεργοποιείτε την επιλογή «Show hidden files and folders» («Εμφάνιση κρυφών αρχείων και φακέλων») και απενεργοποιείτε τη «Hide protected operating system files (Recommended)» («Απόκρυψη προστατευμένων αρχείων λειτουργικού συστήματος (προτείνεται)»), επιλέγοντας «Yes» («Ναι») σε όποια προειδοποιητικά μηνύματα εμφανίσουν τα Windows.

«GroupPolicy», ο οποίος βρίσκεται μέσα στο φάκελο «system32» των Windows (συνήθως είναι ο «WINNT\system32\GroupPolicy»). Ο φάκελος αυτός περιέχει τα εξής αρχεία και φακέλους:

**Gpt.ini.** Αναφέρει ποια από τα αρχεία που έχουν σχέση με τον καθορισμό της πολιτικής περιλαμβάνουν ρυθμίσεις με αλλαγές, καθώς και αν κάποια από τις δύο βασικές κατηγορίες ρυθμίσεων (Computer Configuration ή User Configuration) έχει απενεργοποιηθεί.

**Adm.** Σε αυτό το φάκελο αποθηκεύονται οι ρυθμίσεις που πραγματοποιείτε από την κατηγορία «Administrative Templates» («Πρότυπα Διαχείρισης»). Περιέχει αρχεία κειμένου με κατάληξη .adm, τα οποία συνιστούν τα διαθέσιμα πρότυπα διαχείρισης. Από προεπιλογή διαθέτει τα αρχεία System.adm, Inetres.adm, Wmplayer.adm και Conf.adm, που αποτελούν αντίστοιχα τα πρότυπα διαχείρισης για τις ρυθμίσεις του συστήματος, του Internet Explorer, του Windows Media Player και του προγράμματος NetMeeting.

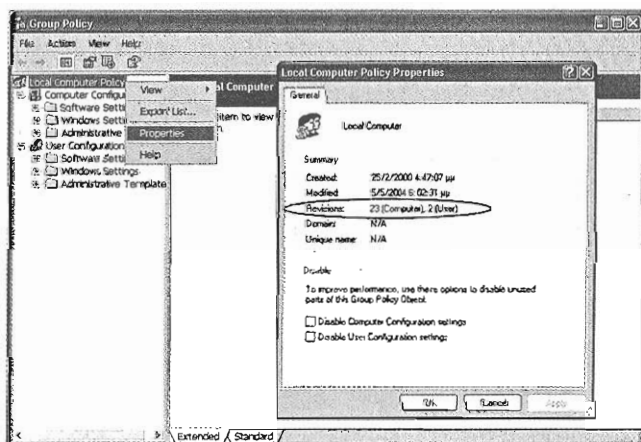
**User.** Ο φάκελος αυτός περιέχει το αρχείο Registry.pol, όπου αποθηκεύονται οι αλλαγές που πραγματοποιείτε στη βασική κατηγορία «User Configuration» («Ρυθμίσεις του Χρήστη»). Στο φάκελο «User» υπάρχουν επίσης οι φάκελοι «MICROSOFT\IEAK» και «Scripts». Στον πρώτο αποθηκεύονται οι ρυθμίσεις που κάνετε από την κατηγορία «User Configuration\Windows Settings\Internet Explorer Maintenance» («Ρυθμίσεις του Χρήστη\Ρυθμίσεις των Windows\Συντήρηση του Internet Explorer»). Ο δεύτερος έχει δύο φακέλους, τους «Logon» και «Logoff», με τα αντίστοιχα script (αρχεία δέσμης) που εκτελούνται κατά την έναρξη ή την αποσύνδεση του χρήστη.

**Machine.** Σε αυτό το φάκελο περιλαμβάνεται το αρχείο Registry.pol, στο οποίο αποθηκεύονται οι αλλαγές που πραγματοποιείτε στη βασική κατηγορία «Computer Configuration» («Ρυθμίσεις Υπολογιστή»). Ο φάκελος «Machine» περιέχει επίσης το φάκελο «Scripts», όπου υπάρχουν δύο υποφάκελοι, οι «Startup» και «Shutdown», με τα αντίστοιχα script (αρχεία δέσμης) που εκτελούνται κατά την έναρξη και το κλείσιμο του υπολογιστή.

**ΔΟΥΛΕΥΟΝΤΑΣ ΜΕ ΤΗΝ ΚΟΝΣΟΛΑ GROUP POLICY.** Οι ρυθμίσεις που μπορείτε να πραγματοποιήσετε με την κονσόλα Group Policy είναι πάρα πολλές και για το λόγο αυτό δεν είναι δυνατόν να αναφερθούν αναλυτικά στο συγκεκριμένο άρθρο. Ενδεικτικά να αναφέρουμε ότι μόνο η κατηγορία «Administrative Templates» («Πρότυπα Διαχείρισης») περιέχει περισσότερες από 240 ρυθμίσεις, οι οποίες σχετίζονται με τον υπολογιστή (βασική κατηγορία «Computer Configuration» ή «Ρυθμίσεις υπολογιστή») και περισσότερες από 440 ρυθμίσεις που αφορούν στο χρήστη (βασική κατηγορία «User Configuration» ή «Ρυθμίσεις του Χρήστη»). Δεδομένου όμως ότι για καθεμία από τις ρυθμίσεις αυτές υπάρχει αναλυτική περιγραφή τόσο στην ίδια την κονσόλα όσο και στη βοήθεια των Windows, είναι εύκολο να αντιληφθείτε τι ακριβώς κάνει η κάθε ρύθμιση-πολιτική.

Να σημειώσουμε πάντως ότι η πιο ενδιαφέρουσα κατηγορία ρυθμίσεων είναι η «User Configuration\Administrative Templates» («Ρυθμίσεις του Χρήστη\Πρότυπα Διαχείρισης»). Αυτή είναι χωρισμένη στις επιμέρους κατηγορίες «Windows Components» («Στοιχεία των Windows»), «Start Menu and Taskbar» («Γραμμή Εργασιών και Μενού Έναρξης»), «Desktop» («Επιφάνεια Εργασίας»), «Control Panel» («Πίνακας Ελέγχου»), «Shared Folders» («Κοινόχρηστοι Φάκελοι»), «Network» («Δίκτυο») και «System» («Σύστημα»). Οι περισσότερες από αυτές τις κατηγορίες είναι χωρισμένες σε επιμέρους, έτσι ώστε οι παρεχόμενες πολιτικές (ρυθμίσεις) να είναι όσο το δυνατόν καλύτερα ταξινομημένες. Η πολιτική της απόκρυψης της προστασίας οθόνης (Screen Saver), για παράδειγμα, πραγματοποιείται μέσα από την κατηγορία «User Configuration\Administrative Templates\Control Panel\Display» («Ρυθμίσεις του Χρήστη\Πρότυπα Διαχείρισης\Πίνακας Ελέγχου\Οθόνη»).

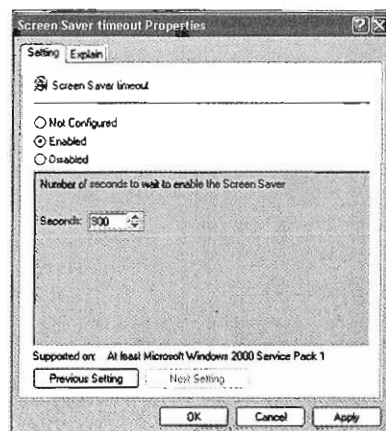
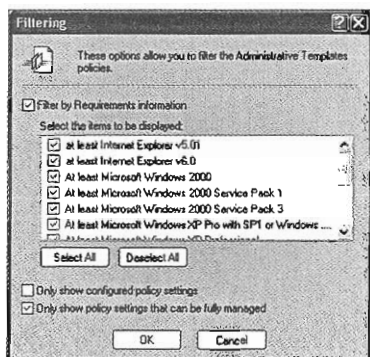
Αν κάνετε διπλό κλικ πάνω σε μια πολιτική των προτύπων διαχείρισης, θα εμφανιστεί το αντίστοιχο παράθυρο των ιδιοτήτων της, το οποίο περιέχει δύο καρτέλες. Η καρτέλα «Explain» («Επεξήγηση») περιλαμβάνει αναλυτικές πληροφορίες για τη συγκεκριμένη πολιτική, ενώ στην καρτέλα «Setting» («Ρύθμι-



Αν από το πάνω μέρος του δέντρου της κονσόλας κάνετε δεξί κλικ στην επιλογή «Local Computer Policy» [Πολιτική: «Τοπικός Υπολογιστής»] και επιλέξετε «Properties» («Ιδιότητες»), εμφανίζεται το παράθυρο ιδιοτήτων, το οποίο σας πληροφορεί για τον αριθμό των πολιτικών που εφαρμόζονται στον υπολογιστή από τις δύο βασικές κατηγορίες ρυθμίσεων.

Αν κάνετε διπλό κλικ πάνω σε μία πολιτική των προτύπων διαχείρισης, εμφανίζεται το αντίστοιχο παράθυρο ιδιοτήτων της πολιτικής, το οποίο έχει τρεις διαθέσιμες επιλογές, τις «Not Configured» («Χωρίς Ρύθμιση Παραμέτρων»), «Enabled» («Ενεργός») και «Disabled» («Ανεργός»). Από προεπιλογή όλες οι πολιτικές είναι ρυθμισμένες στην επιλογή «Not Configured» («Χωρίς Ρύθμιση Παραμέτρων»), που δηλώνει ότι δεν έχει γίνει καμία μεταβολή από το χρήστη σε αυτή. Στο κάτω μέρος του παραθύρου αναφέρεται ποια πρέπει να είναι η έκδοση του λειτουργικού για να μπορεί να εφαρμοστεί η συγκεκριμένη πολιτική.

Από το παράθυρο «Filtering» («Φιλτράρισμα»), αν ενεργοποιήσετε την επιλογή «Filter by Requirements information» («Φιλτράρισμα σύμφωνα με τις πληροφορίες απαιτήσεων»), μπορείτε να εμφανίσετε μόνο τις πολιτικές των προτύπων διαχείρισης που αφορούν σε συγκεκριμένες εκδόσεις λειτουργικού. Η δυνατότητα αυτή είναι ιδιαίτερα χρήσιμη όταν ρυθμίζετε από τον υπολογιστή σας την τοπική πολιτική ενός άλλου υπολογιστή του δικτύου (απομακρυσμένη διαχείριση).



ση») υπάρχουν τρεις διαθέσιμες επιλογές, οι «Not Configured» («Χωρίς Ρύθμιση Παραμέτρων»), «Enabled» («Ενεργός») και «Disabled» («Ανεργός»). Από προεπιλογή όλες οι πολιτικές είναι ρυθμισμένες στην επιλογή «Not Configured» («Χωρίς Ρύθμιση Παραμέτρων»), η οποία δηλώνει ότι δεν έχει γίνει καμία μεταβολή από το χρήστη σε αυτή. Στο ίδιο παράθυρο, ακριβώς κάτω από τις τρεις διαθέσιμες επιλογές, υπάρχει ένα μεγάλο τμήμα που είναι ανεργό, καθώς χρησιμοποιείται μόνο για όσες πολιτικές απαιτείται να πραγματοποιήσετε ειδικές ρυθμίσεις. Το τμήμα αυτό ενεργοποιείται μόνο όταν ενεργοποιήσετε την πολιτική διαλέγοντας από την καρτέλα ρυθμίσεων την επιλογή ««Enabled» («Ενεργός»).

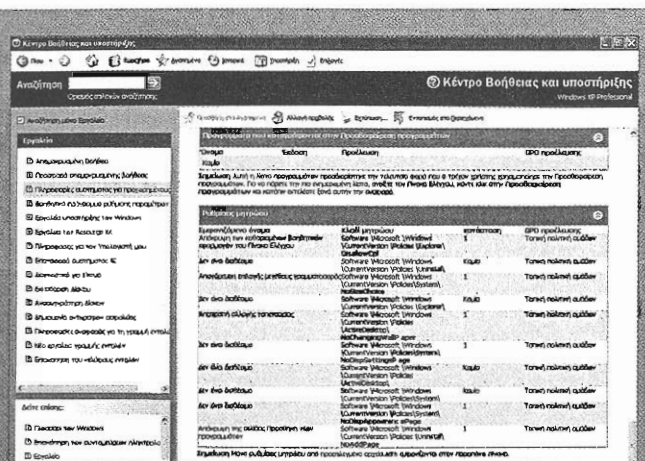
Μια εξίσου ενδιαφέρουσα κατηγορία είναι η «Computer Configuration\Windows Settings\Security Settings» («Ρυθμίσεις Υπολογιστή\Ρυθμίσεις των Windows\Ρυθμίσεις Ασφαλείας»), η οποία είναι από μόνη της μια ξεχωριστή κονσόλα διαχείρισης, η «Local Security Settings» («Τοπικές Ρυθμίσεις Ασφαλείας»). Μολονότι με τη συγκεκριμένη κονσόλα θα ασχοληθούμε αναλυτικά σε μελλοντικά άρθρα, καθώς είναι ιδιαίτερα σημαντική για τον έλεγχο της ασφάλειας του υπολογιστή, θα πρέπει να επισημάνουμε ότι η κονσόλα Τοπικής Ασφάλειας μπορεί να ξεκινήσει αυτόνομα αν πληκτρολογήσετε από τη γραμμή εντολών «secpol.msc». Από τις πολιτικές ασφαλείας του υπολογιστή ιδιαίτερο ενδιαφέρον παρουσιάζουν οι υποκατηγορίες «Account Policies» («Πολιτικές Λογαριασμού») και «Local Policies» («Τοπικές Πολιτικές»), οι οποίες περιέχουν πολιτικές για το password των χρηστών, τη δημιουργία αρχείων αναφοράς ηρώσας (logs), καθώς και για τη διανομή συγκεκριμένων δικαιωμάτων σε χρήστες ή ομάδες χρηστών.

**ΑΠΟΜΑΚΡΥΣΜΕΝΗ ΔΙΑΧΕΙΡΙΣΗ ΤΟΠΙΚΗΣ ΠΟΛΙΤΙΚΗΣ ΤΗΣ ΟΜΑΔΑΣ.** Είπαμε προηγουμένως ότι για την εκκίνηση αυτής της κονσόλας πληκτρολογείτε από το παράθυρο εκτέλεσης εντολών «gpedit.msc». Αν θέλετε να καθορίσετε από τον υπολογιστή σας την τοπική πολιτική ενός άλλου υπολογιστή του δικτύου, είναι απαραίτητο από το παράθυρο εκτέλεσης εντολών να πληκτρολογήσετε την εντολή «gpedit.msc /gpcomputer:"όνομα υπολογιστή"». Ως όνομα υπολογιστή μπορείτε να γράψετε είτε

το δικτυακό του όνομα είτε τη διεύθυνση IP. Εννοείται ότι για να επιτύχει η απομακρυσμένη διαχείριση θα πρέπει να έχετε δικαιώματα διαχειριστή στον απομακρυσμένο υπολογιστή.

Ένας δεύτερος τρόπος να διαχειριστείτε την τοπική πολιτική ενός απομακρυσμένου υπολογιστή είναι να πληκτρολογήσετε από το παράθυρο εκτέλεσης εντολών «mmc», ώστε να εκκινήσετε τη γενική κονσόλα διαχείρισης MMC. Κατόπιν, από το μενού «File» («Αρχείο») επιλέγετε «Add/Remove Snap-in...» («Προσθαφαίρεση Συμπληρωματικών Προγραμμάτων...»). Από το παράθυρο που εμφανίζεται πατάτε το κουμπί «Add...» («Προσθήκη...»), διαλέγετε το συμπληρωματικό πρόγραμμα «Group Policy» («Πολιτική της Ομάδας») και κάνετε κλικ στο «Add» («Προσθήκη»). Στη συνέχεια, πατάτε το κουμπί «Browse...» («Αναζήτηση...»), ενεργοποιείτε την επιλογή «Another computer» («Άλλος Υπολογιστής») και είτε πληκτρολογείτε το όνομα ή τη διεύθυνση IP του απομακρυσμένου υπολογιστή είτε κάνετε κλικ στο «Browse...» («Αναζήτηση...») και τον εντοπίζετε από το παρεχόμενο μενού.

**ΦΙΛΤΡΑΡΟΝΤΑΣ ΤΙΣ... ΠΟΛΙΤΙΚΕΣ.** Αναφέραμε ότι οι πολιτικές που περιέχονται στην κατηγορία «Administrative Templates» («Πρότυπα Διαχείρισης») είναι πάρα πολλές (περισσότερες από 680). Κάποιες από αυτές μάλιστα αφορούν σε ρυθμίσεις των Windows που είναι πολύ πιθανό να μην τις χρησιμοποιήσετε ποτέ. Για το λόγο αυτό τα Windows XP Professional μπορούν να σας εμφανίσουν μόνο τις πολιτικές που ενδεχομένως θα σας ενδιαφέρουν. Για να το επιτύχετε αυτό θα πρέπει να εφαρμόσετε τη διαδικασία του φιλτράρισματος των πολιτικών της ομάδας. Αρχικά, επιλέγετε από το δέντρο της κονσόλας την κατηγορία «Administrative Templates» («Πρότυπα Διαχείρισης») ή κάποια από τις υποκατηγορίες της και στη συνέχεια από το μενού «View» («Προβολή») διαλέγετε την επιλογή «Filtering...» («Φιλτράρισμα...»). Εναλλακτικά, από το δέντρο της κονσόλας κάνετε δεξί κλικ στην κατηγορία «Administrative Templates» («Πρότυπα Διαχείρισης») και επιλέγετε «View\Filtering...» («Προβολή\Φιλτράρισμα...»). Από το παράθυρο «Filtering» («Φιλτράρισμα») που εμφανίζεται ενεργοποιείτε αρχικά την επιλογή «Filter by Requirements information» («Φιλτράρισμα



Μέσα από το παράθυρο «Βοήθεια και Υποστήριξη» («Help and Support») τα Windows XP Professional σας επιτρέπουν να δείτε αναλυτικά ποιες ακριβώς πολιτικές ομάδες εφαρμόζονται στον υπολογιστή.

σύμφωνα με τις πληροφορίες απαιτήσεων» και στη συνέχεια στην πιο κάτω περιοχή επιλέγετε μόνο τα προγράμματα ή τα λειτουργικά για τα οποία επιθυμείτε να εμφανίζονται οι αντίστοιχες πολιτικές. Οι επιλογές του φίλτρου είναι ιδιαίτερα χρήσιμες στην περίπτωση που θέλετε να καθορίσετε από τον υπολογιστή σας την τοπική πολιτική ενός άλλου υπολογιστή (απομακρυσμένη διαχείριση), διότι, δηλώνοντας το λειτουργικό του απομακρυσμένου υπολογιστή (π.χ., Windows 2000), θα εμφανιστούν μόνο οι πολιτικές που είναι δυνατόν να εφαρμοστούν σε αυτόν. Αν προτιμάτε να εμφανίζονται μόνο οι πολιτικές που έχετε τροποποιήσει, τότε από το παράθυρο φίλτρου θα πρέπει να ενεργοποιήσετε την επιλογή «Only show configured policy settings» («Προβολή μόνο ρυθμίσεων πολιτικής που έχουν διαμορφωθεί»).

**ΠΡΟΒΟΛΗ ΕΝΕΡΓΟΠΟΙΗΜΕΝΩΝ ΠΟΛΙΤΙΚΩΝ.** Για να πληροφορηθείτε ποιες πολιτικές εφαρμόζονται στον υπολογιστή σας επιλέγετε «Start\Help and Support» («Εναρξ\Βοήθεια και Υποστήριξη»). Από το παράθυρο που εμφανίζεται διαλέγετε «Use Tools to view your computer information and diagnose problems» («Χρησιμοποιήστε τα Εργαλεία για να δείτε πληροφορίες για τον υπολογιστή σας και να διαγνώσετε προβλήματα») και κατόπιν επιλέγετε από το αριστερό τμήμα «Advanced System Information» («Πληροφορίες Συστήματος για Προχωρημένους»). Τέλος, από το δεξί τμήμα του παραθύρου διαλέγετε «View Group Policy settings applied» («Προβολή Εφαρμοζόμενων Ρυθμίσεων της Πολιτικής της Ομάδας»).

Ανάλογες πληροφορίες θα δείτε και από τη γραμμή εντολών του DOS, πληκτρολογώντας την εντολή «gpresult». Για περισσότερες λεπτομέρειες σχετικά με τη σύνταξη της εντολής μπορείτε να πληκτρολογήσετε την εντολή «gpresult /?».

**ΕΞΑΙΡΩΝΤΑΣ ΧΡΗΣΤΕΣ.** Κάθε φορά που ρυθμίζετε μια πολιτική ενημερώνεται άμεσα κάποιο από τα δύο αρχεία Registry.pol του φακέλου «WINDOWS\system32\GroupPolicy». Όταν οι αλλαγές γίνονται από την κατηγορία «Computer Configuration» («Ρυθμίσεις Υπολογιστή»), τότε ενημερώνεται το αρχείο Registry.pol του φακέλου «Machine». Όταν οι αλλαγές όμως πραγματοποιούνται

στην κατηγορία ρυθμίσεων «User Configuration» («Ρυθμίσεις του Χρήστη»), τότε ενημερώνεται το αρχείο Registry.pol του φακέλου «User». Κατά την επανεκκίνηση του υπολογιστή, αλλά και σε τακτά χρονικά διαστήματα, το αρχείο \Machine\Registry.pol αντιγράφεται στην κατηγορία ρυθμίσεων HKEY\_LOCAL\_MACHINE του μητρώου του υπολογιστή (registry). Αντίστοιχα, κατά την είσοδο ενός χρήστη (login), αλλά και σε τακτά χρονικά διαστήματα, το αρχείο \User\Registry.pol αντιγράφεται στην κατηγορία ρυθμίσεων HKEY\_CURRENT\_USER του μητρώου. Εννοείται ότι από τις αλλαγές που κάνετε δεν ενημερώνεται το μητρώο για όσες πολιτικές είναι ρυθμισμένες ως «Not Configured» («Χωρίς Ρύθμιση Παραμέτρων»). Να σημειώσουμε ότι, αν θέλετε να ανανεώσετε άμεσα την πολιτική ασφαλείας, από τη γραμμή εντολών του DOS, θα πρέπει να πληκτρολογήσετε «groupupdate» (για περισσότερες πληροφορίες σχετικά με τη σύνταξη της εντολής θα πληκτρολογείτε «groupupdate /?»).

Η παραπάνω διαδικασία ισχύει για όλους τους χρήστες κάθε φορά που μπαίνουν στα Windows. Αυτό σημαίνει ότι σε επίπεδο τοπικών πολιτικών ομάδας με τα Windows XP δεν μπορείτε να καθορίσετε διαφορετικές πολιτικές για κάθε χρήστη. Παρ' όλα αυτά έχετε τη δυνατότητα να απαγορεύσετε την εφαρμογή της πολιτικής ομάδας σε όσους χρήστες αφαιρέσετε το δικαίωμα ανάγνωσης του φακέλου «Group Policy», στον οποίο, όπως είπαμε, αποθηκεύονται οι ρυθμίσεις της πολιτικής ομάδας. Με αυτό τον τρόπο έχετε την ευχέρεια να δημιουργήσετε δύο κατηγορίες χρηστών: μία με τους χρήστες για τους οποίους ισχύουν οι πολιτικές της ομάδας και μία με εκείνους για τους οποίους δεν ισχύουν.

Για να αφαιρέσετε τα δικαιώματα ανάγνωσης θα πρέπει μέσα από τον Windows Explorer (Εξερεύνηση των Windows) να κάνετε δεξί κλικ στο φάκελο «GroupPolicy» (βρίσκεται στο φάκελο «WINDOWS\system32») και να διαλέξετε «Properties» («Ιδιότητες»). Για να αλλάξετε τα δικαιώματα θα χρειαστεί να μεταβείτε στην καρτέλα «Security» («Ασφάλεια»), να επιλέξετε ένα χρήστη ή μία ομάδα χρηστών και από τη λίστα δικαιωμάτων να τσεκάρετε το κουτάκι «Deny» («Άρνηση») που αντιστοιχεί στο δικαίωμα «Read» («Ανάγνωση»). Αν η καρτέλα «Security» («Ασφάλεια») δεν εμφανίζεται στο παράθυρο ιδιοτήτων, θα πρέπει να ανοίξετε τον Windows Explorer (Εξερεύνηση των Windows) και από το μενού «Tools» («Εργαλεία») να επιλέξετε «Folder Options...» («Επιλογές φακέλων...»). Στη συνέχεια, είναι απαραίτητο να μεταβείτε στην καρτέλα «View» («Προβολή») και από το τμήμα «Advanced settings» («Ρυθμίσεις για Προχωρημένους») να απενεργοποιήσετε την επιλογή «Use simple file sharing (Recommended)» («Χρήση απλής κοινής χρήσης αρχείων (Συνίσταται)»). Η συγκεκριμένη επιλογή είναι τελευταία στη λίστα στα αγγλικά Windows XP και προτελευταία στα ελληνικά.

Να σημειώσουμε τέλος ότι, αν θέλετε να εξαιρέσετε τον εαυτό σας από την εφαρμογή δικαιωμάτων, θα πρέπει να δημιουργήσετε ένα λογαριασμό με δικαιώματα διαχειριστή (Administrator), ο οποίος όμως θα έχει δικαίωμα ανάγνωσης στο φάκελο «GroupPolicy». Αυτό το χρήστη θα τον χρησιμοποιείτε όταν θέλετε να τροποποιήσετε εκ νέου την Πολιτική της Ομάδας.