

Ο Λεονάρντο ντα Βίντσι είχε πει: «...Η μελέτη χωρίς επιθυμία κλειδώνει τη μνήμη και δεν συγκρατεί τίποτα από αυτά που δέχεται...» Με τις νέες αυτές προσεγγίσεις προσπαθούμε να δημιουργήσουμε την επιθυμία για μάθηση. Το διαδραστικό υλικό και το εύχρηστο λογισμικό που έχει στη διάθεσή του ο εκπαιδευτικός, εμπλουτίζουν τα μαθήματά του, δημιουργούν πολλαπλές αναπαραστάσεις στους μαθητές με στόχο την κινητοποίησή τους και την ευκολότερη εμπέδωση της ύλης.

ΕΓΧΕΙΡΙΔΙΟ ΧΡΗΣΗΣ

Διαδραστικού Πίνακα SMART BOARD

Βασίλης Οικονόμου

Αντί προλόγου...

[Οι τεχνολογίες που φιλοξενεί η «Τάξη του Μέλλοντος» μπορούν να δώσουν νέα πνοή ακόμη και στις παραδοσιακές διαλέξεις. Σημαντικό είναι επίσης, το ότι ενισχύουν την ενεργό ατομική αλλά και συνεργατική μάθηση.

Μετά από πολυετή αναζήτηση, εξοπλίσαμε τις αίθουσες διδασκαλίας, εκτός των άλλων, και με διαδραστικούς πίνακες SMART Board. Η μορφή του μαθήματος άλλαξε. Έγινε πιο ευχάριστο, πιο άμεσο, πιο σύγχρονο και πιο δημιουργικό. Οι μαθητές χαίρονται το «συναρπαστικό» πλέον μάθημα και τονίζουν ότι «και το διάβασμα στο σπίτι γίνεται πιο εύκολο γιατί το έχουν καταλάβει στην τάξη». Ο διαδραστικός πίνακας προσφέρει νέες εκπαιδευτικές μεθόδους, που ούτε οι ίδιοι οι εκπαιδευτικοί δεν είχαν φανταστεί. Για την αξιοποίηση του διαδραστικού πίνακα σχεδιάσαμε και αναπτύξαμε πολυμεσικές παρουσιάσεις μαθημάτων με βάση τα σχέδια μαθημάτων.

Οι εκπαιδευτικοί μας συμμετέχουν στη σχεδίαση και συγγραφή των εκπαιδευτικών εφαρμογών. Είναι πολύ σημαντικό γι' αυτόν που γνωρίζει τις ανάγκες της τάξης, να έχει τη δυνατότητα να χρησιμοποιεί στοχευμένα και κατάλληλα το λογισμικό που έχει προκύψει από τη συνεργασία όλων όσοι μετέχουν στην εκπαιδευτική διαδικασία. Οι εκπαιδευτικοί προτείνουν και οργανώνουν δικές τους εκδοχές για τον τρόπο με τον οποίο μπορεί να ικανοποιηθούν οι ανάγκες και οι απαιτήσεις τους ενώ το λογισμικό μεταθέτει σε αυτούς τον πλήρη έλεγχο της εκπαιδευτικής δραστηριότητας. Με τον τρόπο αυτό, επιτυγχάνεται η εύκολη ενσωμάτωση της μεθοδολογίας στην καθημερινή πραγματικότητα ενός εκπαιδευτικού περιβάλλοντος.]

...

[Οι απαιτήσεις που προέκυψαν από την πολύχρονη αναζήτηση είναι: η ανθεκτικότητα σε κακή χρήση, η γραφή με συμβατικούς μαρκαδόρους, η πιστότητα και η ευκρίνεια της γραφίδας, η ευχρηστία του υποστηρικτικού λογισμικού και τέλος, το πλήθος και η ποιότητα του πολυμεσικού υλικού που μπορεί να χρησιμοποιηθεί στην εκπαιδευτική διαδικασία. Μια εταιρία που θα αντιπροσώπευε ένα τέτοιο προϊόν και θα ήταν δίπλα μας σε κάθε ανάγκη βελτίωσης του, θα ήταν αυτή στην οποία θα εμπιστευόμασταν την προμήθεια αυτή.]

...

[Τα αποτελέσματα της αξιοποίησης του εξοπλισμού στα μαθήματα είναι ιδιαίτερα ενθαρρυντικά. Δεν θα ήταν υπερβολή να πούμε ότι η εισαγωγή αυτών των τεχνολογιών στην εκπαιδευτική μας διαδικασία εμπλούτισαν σε μεγάλο βαθμό το μάθημα. Σύμφωνα με έρευνες που διενεργήσαμε, διαπιστώσαμε ότι οι μαθητές προσέχουν περισσότερο κατά τη διάρκεια του μαθήματος, κατανοούν καλύτερα την ύλη. Οι εκπαιδευτικοί αρχικά εκπαιδεύτηκαν στη χρήση του διαδραστικού πίνακα πριν την καθολική εγκατάστασή του στις αίθουσες. Το σημαντικό είναι ότι συμμετέχουν ακόμα και σήμερα σε ομάδες εργασίας με στόχο την αξιοποίησή του στην εκπαιδευτική διαδικασία. Τώρα πια είναι σε θέση να δημιουργούν πρότυπο εκπαιδευτικό υλικό για το μέσο αυτό που έχει γίνει ένα από τα βασικά μέσα παρουσίασης του μαθήματος και κινητοποίησης των μαθητών.]

Βασίλης Οικονόμου

Περιοδικό OUTPUT #23 Ιούλιος - Αύγουστος 2009

Ο Διαδραστικός πίνακας στην εκπαιδευτική διαδικασία (Λειτουργία – Χρήση – Κατάχρηση - Αξιοποίηση)

1. Απομυθοποίηση του διαδραστικού πίνακα
 - a. Μέσο διάδρασης και αλληλεπίδρασης
 - b. Μέσο εστίασης της προσοχής
 - c. Κινητοποίηση
2. Λειτουργία
 - a. Τρόποι χρησιμοποίησης του
 - i. Οθόνη αφής για οποιαδήποτε πολυμεσική παρουσίαση
 - ii. Λευκός πίνακας μαρκαδόρου
 - b. Συνδεσμολογία
 - c. Ευθυγράμμιση
3. Χρήση του Διαδραστικού πίνακα (*Λογισμικό διαδραστικού πίνακα*)
 - a. Δημιουργία-αρχειοθέτηση πολλαπλών σελίδων
 - b. Χρώματα – μέθοδοι γραφής
 - c. Σχήματα
 - d. Εστίαση-μεγέθυνση
 - e. Πολυμεσικό-διαδραστικό υλικό
4. Αξιοποίηση του διαδραστικού πίνακα στην εκπαιδευτική διαδικασία (*Λογισμικό διαδραστικού πίνακα*)
 - a. Προετοιμασία πολυμεσικής παρουσίασης για το στάδιο της αφόρμησης του μαθήματος
 - b. Προετοιμασία απλών ασκήσεων εμπέδωσης (με πολυμεσικό υλικό)
 - c. Προετοιμασία ασκήσεων πολλαπλής επιλογής με δυνατότητα αυτοαξιολόγησης
 - d. Αποθήκευση – αρχειοθέτηση των σημειώσεων που προέκυψαν κατά την εκπαιδευτική διαδικασία – σύγκριση
5. Εκπαιδευτικοί μικρόκοσμοι (παραδείγματα αξιοποίησης)
 - a. Αγοράζοντας από ένα super market (Β'-Γ' Δημοτικού)
 - b. Ταξινόμηση λεξεων, Cartooning με θέμα: Ταξίδι στην Ελλάδα (Δ' Δημοτικού)
 - c. Γεωγραφία: Μέρα νύχτα, βουνά και πεδιάδες της Ελλάδας, Ευρώπη, Μαθηματικά (Ε'-ΣΤ' Δημοτικού)
6. Υποστηρίζοντας ένα ολοκληρωμένο σενάριο μαθήματος: Το παράδειγμα της Ιστορίας (Η Άλωση της Κωνσταντινούπολης)
7. Δημιουργία μαθητικής εφημερίδας στο πλαίσιο της Ευέλικτη Ζώνης
8. Συζήτηση - Συμπεράσματα

Περιδιάβαση σε εμπορικά sites (ελληνικά και του εξωτερικού)

http://www.interactivo.gr/index.php?module=content&page_id=77

<http://www.kinoteknik.gr/>

<http://www.conceptum.gr/teamboard.php>

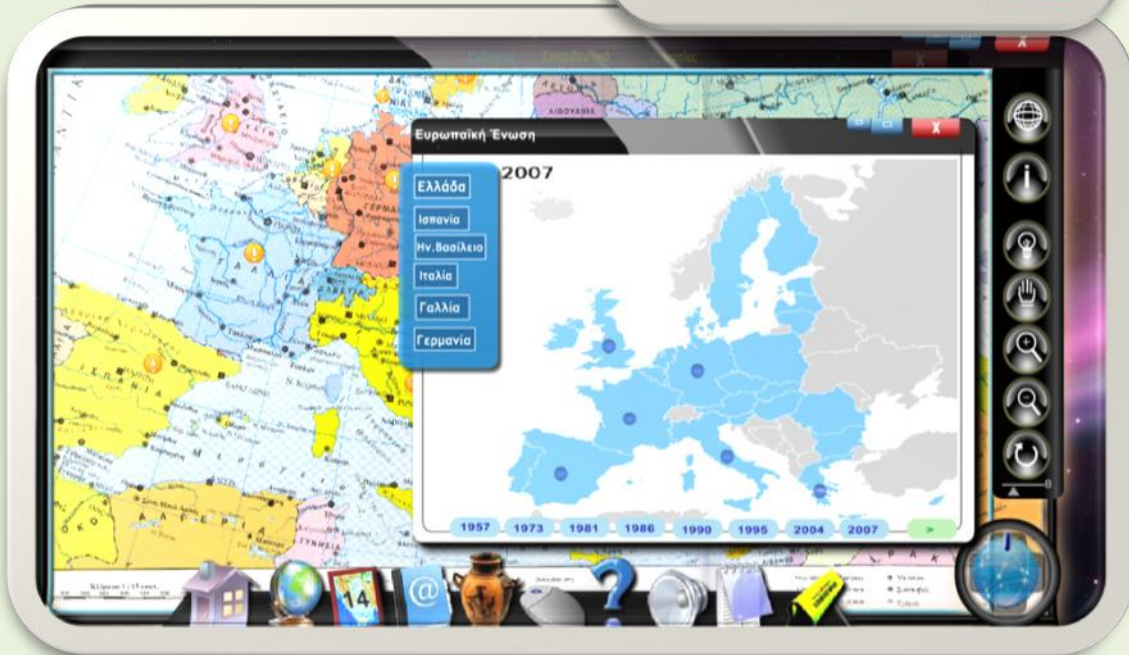
<http://www.electronicwhiteboardswarehouse.com/>

http://www.marantoni.gr/english/iteractive_boards1.htm

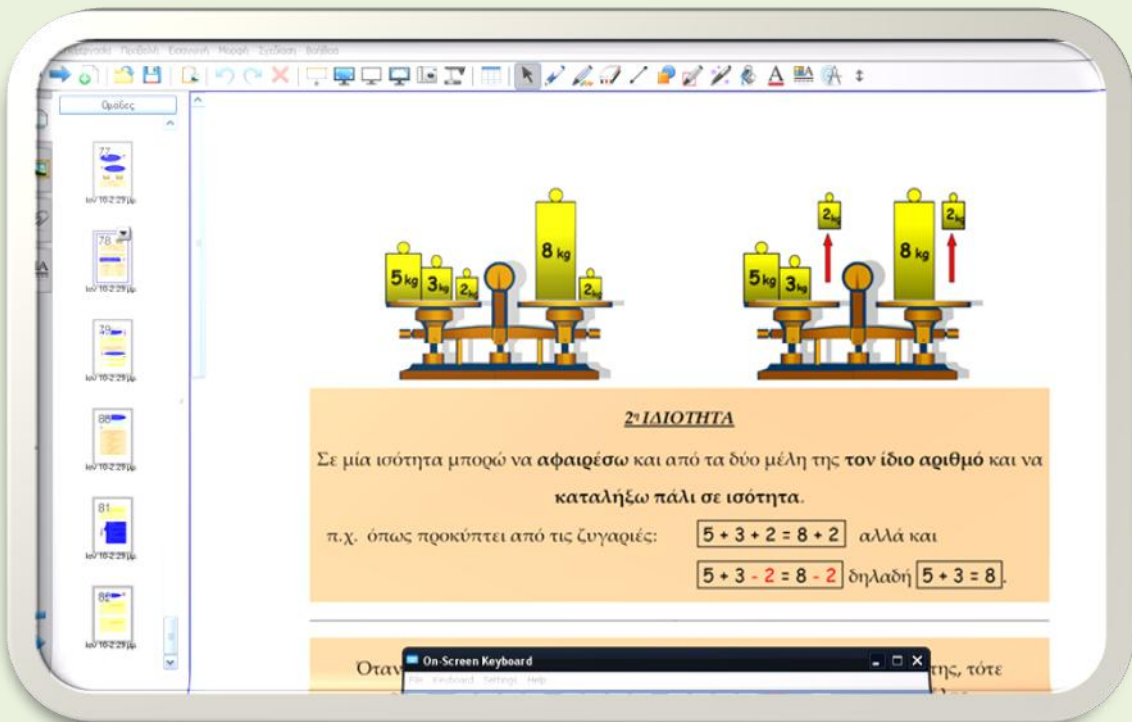
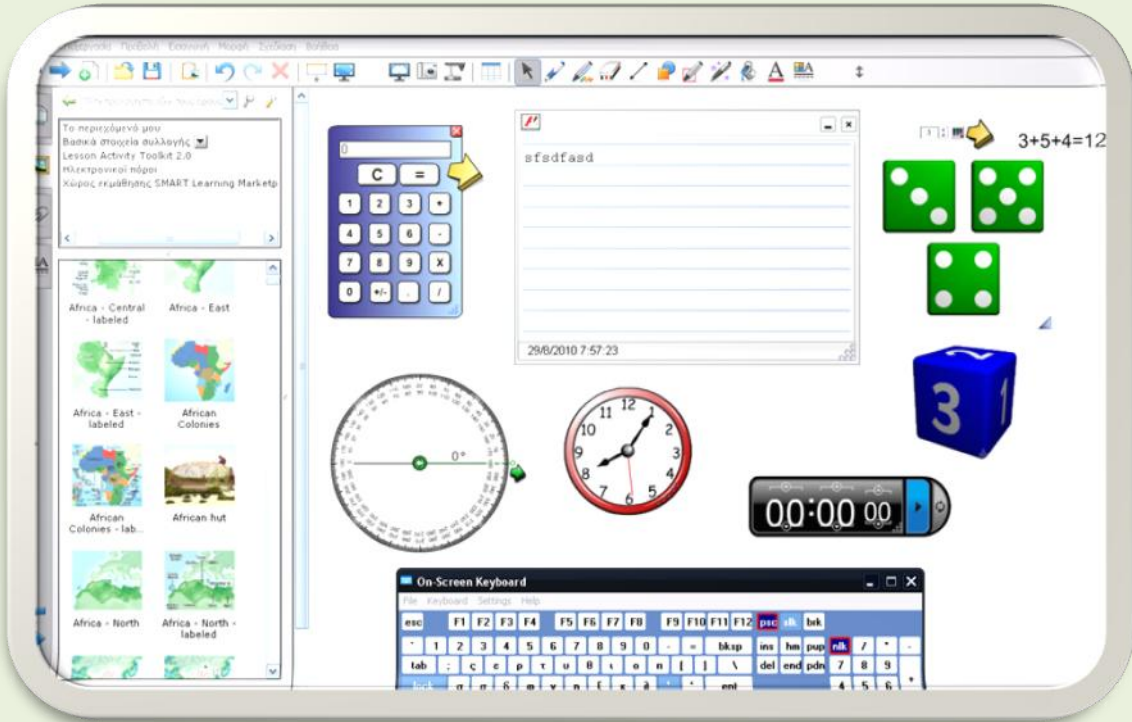
<http://www.vatiras.com/index.php?ID=Vipro-Interactive-Board-Overview>

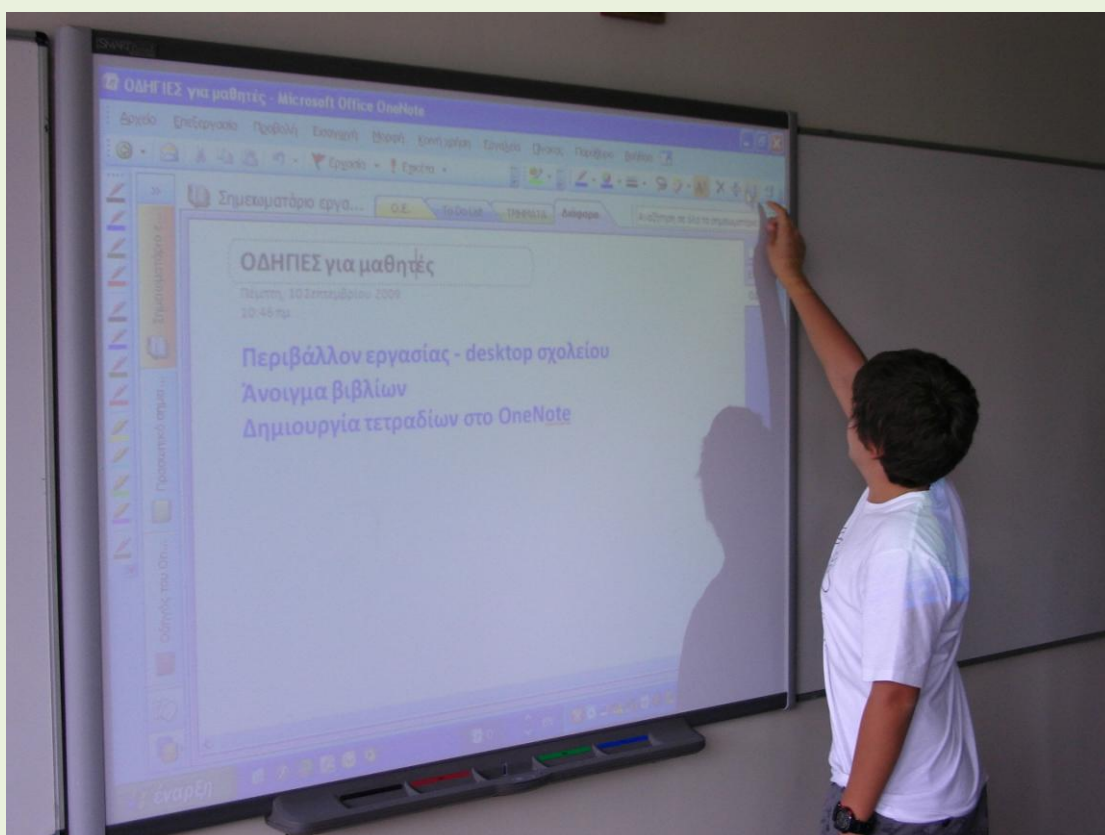
<http://www.prometheanworld.com/>

Στιγμιότυπα Διαδραστικών Πολυμεσικών Εφαρμογών

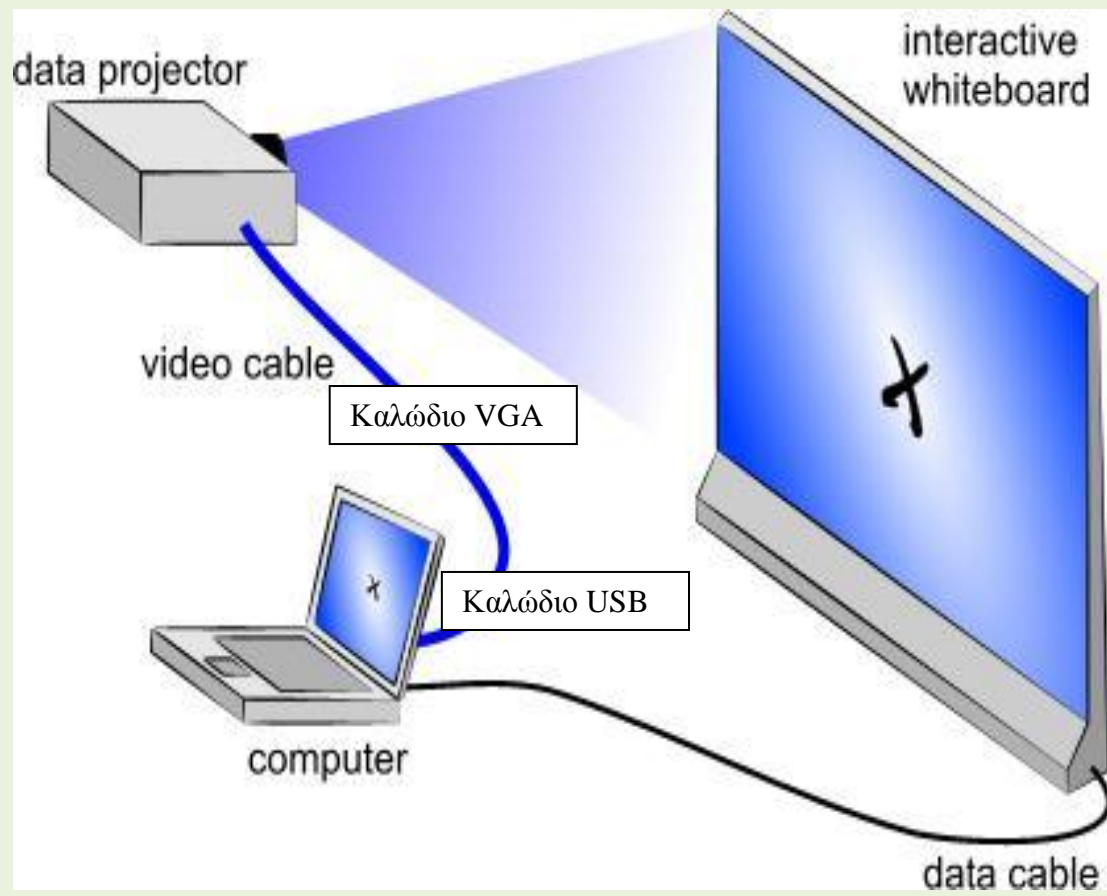


Στιγμιότυπα από το λογισμικό του Διαδραστικού πίνακα





Α.Συνδεσμολογία



B. Λογισμικό υποστήριξης SMART BOARD *(μεταφραση του εγχειριδίου SMART)*

Το Λογισμικό υποστήριξης, τρέχει στο παρασκήνιο και μεταφράζει την επαφή με τον διαδραστικό πίνακα SMART BOARD σε κινήσεις ποντικιού.

Μόλις εγκαταστήσετε το λογισμικό σε έναν υπολογιστή συνδεδεμένο με έναν πίνακα SMART BOARD έχετε έλεγχο του υπολογιστή με κινήσεις επαφής. Μπορείτε να ενεργοποιήσετε εφαρμογές, να ανοίξετε και να εμποτεύσετε αρχεία, να σερφάρετε στο διαδίκτυο. Με το λογισμικό SMART BOARD ο πίνακας γίνεται ευαίσθητος στις κινήσεις του χεριού σας κάθε φορά που ανοίγετε τον υπολογιστή.

Εργαλεία λογισμικού SMART BOARD

Τα εργαλεία αυτά προσφέρουν πρόσβαση σε μια ευρεία ποικιλία λειτουργιών για την χρήση αλλά και την αξιοποίηση του πίνακα στην εκπαιδευτική διαδικασία.

Λογισμικό NOTEBOOK Σημειωματάριο

Χρησιμοποιήστε το όταν εργάζεστε στον πίνακα ή στον σταθμό εργασίας σας για να δημιουργήσετε, οργανώσετε, σώσετε και να εκτυπώσετε τις σημειώσεις σας.

Το λογισμικό περιλαμβάνει πολλά εργαλεία δημιουργίας αντικειμένων. Μπορείτε επίσης να εισάγετε γραφικά, κείμενο και ζωγραφική από οποιαδήποτε άλλη εφαρμογή.

Μπορείτε να μοιραστείτε το αρχείο NOTEBOOK με άλλους σε μορφή HTML, PDF, η σε μία από τις υποστηριζόμενες μορφές αρχείου εικόνας.

Όταν χρησιμοποιείτε τα εργαλεία καταγραφής οθόνης το λογισμικό NOTEBOOK δέχεται οτιδήποτε γράφεται στον πίνακα σε οποιαδήποτε εφαρμογή. Μετά την χρήση της λειτουργίας καταγραφής, η εικόνα τοποθετείται αυτόματα σε μια νέα σελίδα του αρχείου NOTEBOOK.

SMART RECORDER, Εγγραφέας.

Με το λογισμικό αυτό μπορείτε να εγγράψετε όλες τις κινήσεις που πραγματοποιείτε στον πίνακα SMART BOARD ανεξάρτητα από ποια εφαρμογή χρησιμοποιείτε. Μπορείτε κατόπιν να αναπαράγετε την εγγραφή αυτή με την μορφή βίντεο, σε οποιονδήποτε υπολογιστή χρησιμοποιώντας το WINDOWS MEDIA PLAYER. Μπορείτε να εγγράψετε και ήχο εάν υπάρχει μικρόφωνο συνδεδεμένο στον υπολογιστή. Το λογισμικό δημιουργεί αρχεία τύπου AVI.

SMART VIDEO PLAYER, Αναπαραγωγέας

Χρησιμοποιήστε το λογισμικό αυτό για να αναπαράγετε βίντεο και για να κάνετε σημειώσεις πάνω τους. Αυτά μπορεί να είναι βίντεο από το λογισμικό ή το προϊόν οποιασδήποτε συσκευής που μπορείτε να συνδέσετε στον υπολογιστή σας όπως βιντεοκάμερα, προβολέας, σαρωτής εικόνας, ψηφιακή κάμερα. Μπορείτε να διαμορφώσετε το λογισμικό να σταματά προσωρινά όταν κάνετε σημειώσεις και να σβήνει αργά τις σημειώσεις όταν τελειώσετε.

Το λογισμικό όλα τα αρχεία που υποστηρίζονται από WINDOWS MEDIA PLAYER. Επίσης υποστηρίζει οποιαδήποτε συσκευή λειτουργεί κάτω από λογισμικό DIRECT X 8.0 σε υπολογιστή που χρησιμοποιεί λειτουργικό σύστημα MICROSOFT WINDOWS. (Windows Driver Mode).

SMART KEYBOARD πληκτρολόγιο

Ο πίνακας αυτός όταν χρησιμοποιείται με προβολέα είναι ιδανικός για παρουσιάσεις διότι μπορείτε να ενεργοποιείτε εφαρμογές αγγίζοντας την οθόνη ή να γράφετε πάνω τους για έμφαση.

Ένα πληκτρολόγιο είναι απαραίτητο όταν θέλετε να αλλάξετε το όνομα ενός αρχείου ή να το αποθηκεύσετε με άλλο όνομα. Με το λογισμικό αυτό μπορείτε να το κάνετε πάνω στην οθόνη χωρίς την ανάγκη πραγματικού πληκτρολογίου.

FLOATING TOOLS

Η παλέτα με τα εργαλεία αυτά εμφανίζεται μπροστά από οποιαδήποτε εφαρμογή και επιτρέπει μια σειρά από ενέργειες. Περιλαμβάνουν μολύβι, μαρκαδόρο και γόμα. Επίσης περιλαμβάνουν εργαλείο δεξιού πατήματος ποντικιού, δημιουργίας γεωμετρικών σχημάτων, μεγάλου δείκτη, τονισμού περιοχής και επαναφοράς ακυρωμένων σημειώσεων.

SMART BOARD Control Panel - Πίνακας διαχείρισης

Λογισμικό με την μορφή καρτελών αρχείου για τις πλέον προχωρημένες λειτουργίες του SMART BOARD.

Καρτέλα BOARDS

- Για ενεργοποίηση της σύνδεσης / αποσύνδεσης με τον πίνακα
- Προσανατολισμό του πίνακα
- Για ρύθμιση λειτουργίας με προβολέα
- Για πρόσβαση στο λογισμικό διαγνωστικών
- Για πρόσβαση σε προχωρημένες λειτουργίες
- Για ρύθμιση χρήσης πολλαπλών πινάκων

Καρτέλα PEN TRAY

- Για διαμόρφωση των μολυβιών και της γόμας
- Για διαμόρφωση προφίλ χρηστών

Καρτέλα FLOATING TOOLS

- Για ρύθμιση των εργαλείων

Καρτέλα DISPLAY CONTROLLERS

- Εγκατάσταση οδηγών ελέγχου για τον προβολέα ή την οθόνη πλάσματος

SMART AWARE

Το λογισμικό τρέχει στο παρασκήνιο με σκοπό να κάνει οποιαδήποτε εφαρμογή (γραφικών, παρουσιάσεων, επεξεργασίας κειμένου, λογισμικών φύλλων) να ενσωματώνει οποιαδήποτε σημείωση ή σχεδίαση γίνεται με μολύβι του πίνακα να αποτελεί μέρος του αρχείου, πέρα ξεχωριστό κομμάτι.

Μπορείτε να το απενεργοποιήσετε όταν δεν θέλετε οι σημειώσεις σας να αποθηκευτούν με αυτό τον τρόπο αλλά με τον καταγραφές του Σημειωματάριου ή να μην αποθηκευτούν καθόλου.

Τα προγράμματα POWERPOINT & PAINT είναι δυο δημοφιλή προγράμματα AWARE.

WORD & EXCEL

Είναι δυο προγράμματα αυτής της κατηγορίας. Μια μπάρα με δυνατότητες καταγραφής και αποθήκευσης εμφανίζεται κάθε φορά που χρησιμοποιείτε αυτά τα προγράμματα. Οι σημειώσεις σας μπορούν να σωθούν σαν δακτυλογραφημένο ή ζωγραφισμένο τμήμα του αρχείου, είτε να σωθούν σαν εικόνα στο σημειωματάριο.

ΕΝΕΡΓΟΠΟΙΗΣΗ / ΑΠΕΝΕΡΓΟΠΟΙΗΣΗ ΤΩΝ ΕΡΓΑΛΕΙΩΝ SMART BOARD TOOLS

Εάν το εικονίδιο SMART BOARD TOOLS είναι στο φάκελο έναρξη κατά την αρχική εγκατάσταση, θα εμφανίζεται κάθε φορά που γίνεται εκκίνηση του υπολογιστή.

Για να ενεργοποιήσετε τα SMART BOARD TOOLS

1. Αν δεν εμφανίζεται το εικονίδιο πιάστε Έναρξη και επιλέξτε Προγράμματα > SMART BOARD SOFTWARE > SMART BOARD TOOLS
2. Επιλέξτε το εικονίδιο SMART BOARD και επιλέξτε μια από τις επιλογές στην λίστα που εμφανίζεται.

Η

Πιάστε διπλά το εικονίδιο SMART BOARD και επιλέξτε μια από τις επιλογές στην λίστα που εμφανίζεται.

Η μπάρα επιλογών είναι χρήσιμη για εφαρμογές που χρησιμοποιείται συχνά. Τοποθετήστε την σε ένα βολικό μέρος για εύκολη χρήση.

Για να την μικρύνετε πιάστε δύο φορές στην μαύρη ζώνη. Για να την μεγαλώσετε πιάστε δύο φορές στην μαύρη ζώνη.

Για να εγκαταλείψετε το SMART BOARD TOOLS πιάστε το εικονίδιο SMART BOARD και πιάστε έξοδος.

Ο πίνακας παραμένει ενεργός και μπορείτε να γράψετε με ένα από τα μολύβια ή να χρησιμοποιήσετε τα εργαλεία της μολυβοθήκης. Δεν μπορείτε να σημειώσετε πάνω σε μία επιλογή ή να χρησιμοποιήσετε κάποια από τις επιλογές SMART BOARD TOOLS

Γ. Η θήκη με τα στυλό, το σφουγγάρι και τα βασικά πλήκτρα

To Ready Light (φως ετοιμότητας)

Όταν φωτισθεί, αυτή η φωτεινή δίοδος (LED) δείχνει την παρούσα κατάσταση του πίνακα.

Όταν το Ready Light αναβοσβήνει ανάμεσα σε κόκκινο και πράσινο, ο δίσκος των στυλό βρίσκεται στη διαδικασία ενεργοποίησης. Σταθερό κόκκινο φως υποδεικνύει ότι ο δίσκος των στυλό φορτίζει. Σταθερό πράσινο δείχνει το Smart Board Software είναι τοποθετημένο και ενεργό στον συνδεδεμένο υπολογιστή. Δείχνει ότι ο δίσκος των στυλό είναι έτοιμος για να λειτουργήσει: δέχεται ενέργεια και το hardware με το software είναι πλήρως συγχρονισμένα.

Χρησιμοποιώντας τα στυλό

Για να γράψετε πάνω από την εικόνα του υπολογιστή, χρησιμοποιείτε ένα από τα πολύχρωμα στυλό.

Έχετε την επιλογή να μετατρέψετε τα στυλό σε παρκαδόρους highlighter, δίνοντάς τους ένα από τα πολλά χρώματα που υπάρχουν, ή αλλάζοντας το φάρδος τους. Μπορείτε επίσης να αλλάξετε το μέγεθος της γόμας. Γυρίστε στη σελίδα 20 για περισσότερες πληροφορίες σχετικά με την μετατροπή των στυλό και γομολάστιχας.

Χρησιμοποιώντας τα πλήκτρα του δίσκου στυλό

Πιέστε το επάνω κουμπί του δίσκου ώστε να εμφανιστεί το Smart Keyboard. Πιέστε το κάτω κουμπί για να κάνετε την επόμενη επαφή σας με την οθόνη. Μπορείτε να επαναπροσδιορίσετε την λειτουργία του ενός ή του άλλου κουμπιού ώστε:

- Να στείλετε την παρούσα σελίδα στον εκτυπωτή.
- Να δημιουργήσετε μια καινούργια σελίδα.
- Να μετακινηθείτε στην επόμενη ή την προηγούμενη σελίδα στο software «τετράδιο».
- Σβήστε όλες τις σημειώσεις από την παρούσα σελίδα.
- Δημιουργήστε ένα ποντίκι που να επιπλέει ή ένα μεσαίο κλικ.

Δ. Γραφή – Διαγραφή (σβήσιμο)

Μπορείτε να γράψετε στην οθόνη ή να σβήσετε τις σημειώσεις χρησιμοποιώντας τα στυλό ή τη γόμα στο δίσκο με τα στυλό ή έναν συνδυασμό και των δύο.

Στη συνέχεια γίνεται η περιγραφή των δυνατοτήτων:

- Η δημιουργία σημειώσεων με το να γράφετε πάνω από τις εφαρμογές που προβάλλονται στον πίνακα χρησιμοποιώντας τα εργαλεία του δίσκου ή τα αντίστοιχα βοηθήματα του software – τα επιπλέοντα εργαλεία.
- Η μετατροπή του χειρόγραφου σε τυπωμένο κείμενο και η εισαγωγή του σε μια εφαρμογή Non – Aware.
- Η μετατροπή των στυλό του δίσκου.
- Η δημιουργία ενός προφίλ χρήστη ώστε να αποθηκεύσετε τα στυλό που έχετε μετατρέψει και τα επιπλέοντα εργαλεία οθόνης.
- Η δέσμευση των σημειώσεών σας στο Notebook Software.
- Το σβήσιμο όσων έχουν γραφτεί στον πίνακα.
- Η χρήση της θέσης της λείας – μελάνης ώστε να μειωθούν οι γραμμές.

Γράφοντας πάνω από τις εφαρμογές με τα στυλό του δίσκου

Ξεκινήστε με μια εφαρμογή που προβάλλεται στην οθόνη, επιλέξτε ένα από τα τέσσερα στυλό από το δίσκο και γράψτε στο χρώμα που επιλέξατε. Εάν χρησιμοποιείτε κανονικούς «στεγνούς στο σβήσιμο» μαρκαδόρους, αφήστε πάνω το καπάκι τους, καθώς γράφετε με εικονικό, ηλεκτρονικό μελάνι παρά κανονικό μελάνι.

Συμβουλή:

Μπορείτε να γράψετε ή να σβήσετε σημειώσεις με το δάχτυλό σας. Αυτό γίνεται με το να σηκώσετε ένα στυλό ή γόμα από το δίσκο και να ακουμπήσετε με το άλλο σας δάχτυλο στην οθόνη ώστε να αντιγράψει την συμπεριφορά του εργαλείου που έχετε σηκώσει.

Για να γράψετε με διαφορετικό χρώμα, τοποθετείστε το στυλό που πρωτοχρησιμοποιήσατε στη θέση του και επιλέξτε ένα άλλο. Εφόσον η αναγνώριση των χρωμάτων επιτυγχάνεται από τις θέσεις στο δίσκο και όχι από τα ίδια τα στυλό, βεβαιωθείτε ότι κάθε στυλό έχει τοποθετηθεί στη σωστή θέση του όταν έχετε τελειώσει μ' αυτό.

Προειδοποίηση:

Εάν ακουμπήσετε την οθόνη αφού έχετε γράψει πάνω σε αυτήν, και μετά επιστρέψετε το στυλό στο δίσκο, οι σημειώσεις σας θα εξαφανισθούν. Ενώ αυτό είναι ένας εύκολος τρόπος να καθαρίσετε την οθόνη, μπορεί να μην θέλετε να χάσετε τις σημειώσεις σας. Εάν σβήσετε τις σημειώσεις σας κατά λάθος, ανοίξτε το Floating Tools και πιέστε το Restore Annotations κουμπί. Οι τελευταίες σημειώσεις που σβήστηκαν επαναφέρονται.

Εισάγοντας το δικό σας γραφικό χαρακτήρα ως τυπωμένο κείμενο στις εφαρμογές Non – Aware

Το SMART Aware δουλεύει στο παρασκήνιο οπότε το SMART Board Software είναι ενεργοποιημένο. Δουλεύει με παρουσιάσεις τρίτων προσώπων, επεξεργασία κειμένων, γραφικά, tablet PC και εφαρμογές συσκευών. Όταν χρησιμοποιείτε μια εφαρμογή Aware, ότι σχεδιάσετε ή γράψετε στον πίνακα γίνεται αυτόματα ένα μέρος του αρχικού αρχείου, παρά μία εξωτερική σημείωση που έχει δημιουργηθεί πάνω από το αρχείο.

Ακόμη και σε εφαρμογές που δεν είναι Aware, μπορείτε να μετατρέψετε χειρόγραφο κείμενο σε τυπωμένο και να το εισάγετε στο αρχείο.

Η εισαγωγή σημειώσεων σε Non – aware εφαρμογή

1. Πιέζετε και παραμένετε επάνω στη σημείωση για 3 δευτερόλεπτα.
Το παρακάτω μικρό μενού εμφανίζεται
Notes | Εισάγετε «Notes» εδώ.
Σβήστε τις σημειώσεις.
2. Επιλέγετε την «Εισάγετε Notes εδώ» εντολή.
Το χειρόγραφο μετατρέπεται σε τυπωμένο κείμενο και εισάγεται εκεί που είναι τοποθετημένος ο κέρσορας στην προϋπάρχουσα εφαρμογή.

Σημείωση:

Πιέστε με εκτεταμένη πίεση και όχι με ένα μικρό χτύπημα. Εάν απλώς χτυπήσετε ελαφρά την οθόνη, οι σημειώσεις εξαφανίζονται. Μπορεί να χρειαστεί να εξασκηθείτε λίγο με την εισαγωγή του κειμένου, ώστε να είναι εύκολο να εισάγετε τις χειρόγραφες σημειώσεις όταν τις χρειαστείτε.

Επαναφέρετε τα στυλό στις αρχικές του ιδιότητες

Μπορείτε να αλλάξετε το πάχος της γραμμής, το χρώμα ή τη διαύγεια οποιουδήποτε στυλό. Μπορείτε επίσης να αλλάξετε το πάχος της γόμας και την λειτουργία των κουμπιών στον δίσκο των στυλό.

Για να μετατρέψετε τα εργαλεία του δίσκου

1. Πιέστε το εικονίδιο Smart Board και επιλέξτε Control panel. Το Smart Board Control Panel ανοίγει.
2. Πιέστε το Pen Tray κουμπί.
3. Πιέστε οποιοσδήποτε κουμπί των εργαλείων.

Για να αλλάξετε τις ιδιότητες της γόμας

Επιλέξτε το Specify Size και επιλέξτε τον αριθμό των pixels για τη διάμετρο της καινούργιας γόμας. Το μέγεθος της άκρης ενός δαχτύλου είναι περίπου 10 pixels.

Ή

Επιλέξτε Automatically size eraser to Smart Board size ώστε να τροποποιηθεί το μέγεθος της γόμας για να ταιριάζει τον πίνακα.

Για να αλλάξετε τις ιδιότητες των στυλό

Για να αλλάξετε το φάρδος (είναι προγραμματισμένο στα 3 pixels) επιλέξτε το φάρδος στο Width κουτί. Το φάρδος κυμαίνεται από 1 μέχρι 32 pixels.

Για να αλλάξετε το χρώμα, πιέστε το βέλος Colour και επιλέξτε ένα χρώμα από την παλέτα που εμφανίζεται. Για μια πιο εκτενής χρωματικά παλέτα πιέστε το Other κουμπί.

Για να μετατρέψετε το στυλό σε μαρκαδόρο highlighter, επιλέξτε το Highlighter check box.

Για να μετατρέψετε τις ιδιότητες των κουμπιών του δίσκου

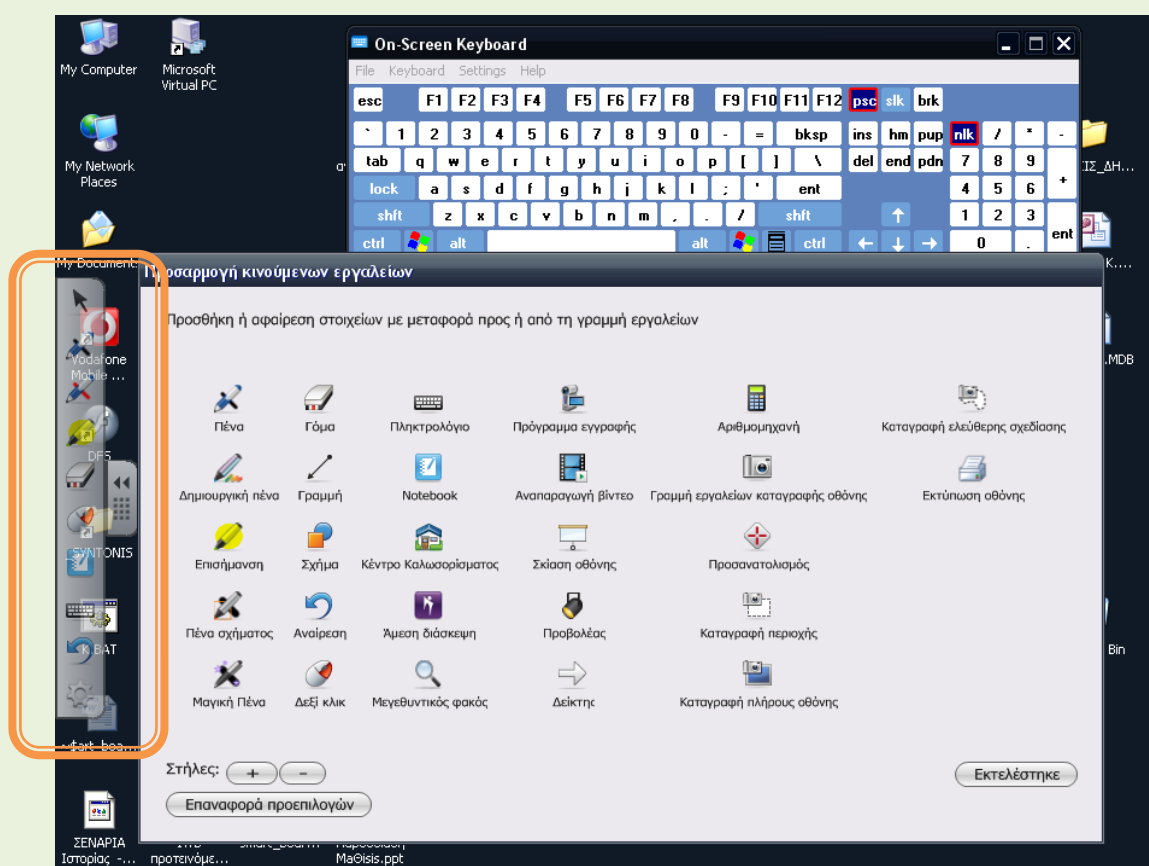
Για να μετατρέψετε τη συμπεριφορά των κουμπιών του δίσκου των στυλό, επιλέξτε μια από τις διαθέσιμες εκδοχές για κάθε κουμπί από την αντίστοιχη λίστα.

Κουμπί – Ιδιότητα	Αποτέλεσμα
Πληκτρολόγιο “Key Board”	- Ανοίγει το Smart πληκτρολόγιο.
Right Mouse	- Η επόμενη επαφή δημιουργεί κλικ στα δεξιά.
Print Page	- Στέλνει την παρούσα σελίδα στον εγκατεστημένο εκτυπωτή. (μόνο για Aware εφαρμογές).
Next page	- Προχωράει μια σελίδα στην παρούσα εφαρμογή. (μόνο για Aware εφαρμογές).
Previous page	- Επιστρέφει μια σελίδα στην παρούσα εφαρμογή. (μόνο για Aware εφαρμογές).
Clear Screen	- Σβήνει όλες τις σημειώσεις από την παρούσα οθόνη.
Float Mouse	- Η επόμενη επαφή δημιουργεί ένα ποντίκι στην οθόνη.
Middle Mouse	- Η επόμενη επαφή δημιουργεί ένα μεσαίο κλικ.

Ε. Χρησιμοποιώντας τα εργαλεία οθόνης

Η παλέτα των εργαλείων οθόνης είναι ένα μεταφερόμενο, εύκολο στην μετατροπή, σύνολο εργαλείων που «επιπλέουν» πάνω από όλες τις εφαρμογές και επιτρέπουν να πραγματοποιήσετε παντός είδους λειτουργίες.

Με τα εργαλεία οθόνης, σας δίνεται η εικονική εκδοχή του δίσκου με τα στυλό. Πιέστε το κουμπί για το στυλό, π.χ. και η επόμενη επαφή με την οθόνη δημιουργεί ηλεκτρονικό μελάνι. Επιπλέον, η προϋπάρχουσα παλέτα εργαλείων οθόνης συμπεριλαμβάνει κάποια εργαλεία που δεν θα βρείτε στο δίσκο, όπως εργαλεία που επιτρέπουν την χρήση δεξιού ποντικιού, την δημιουργία γεωμετρικών σχημάτων την εμφάνιση μεγαλύτερου δείκτη, την δημιουργία μιας φωτεινής δέσμης φωτός, την δέσμευση των σημειώσεων και την επαναφορά σβησμένων σημειώσεων. Μπορείτε να τροποποιείτε την προϋπάρχουσα παλέτα εργαλείων ή να φυλάσετε την δική σας προσωπική παλέτα σε ένα προφίλ χρήστη που μπορείτε να ενεργοποιήσετε κάθε φορά που χρησιμοποιείται τον πίνακα.



Για να ανοίξετε και να κλείσετε τα εργαλεία οθόνης

1. Πιέστε το εικονίδιο Smart Board και επιλέξτε Floating Tools.
2. Σύρετε το χέρι ώστε να μετακινήσει τα εργαλεία οθόνης σε μια άλλη τοποθεσία πάνω στην οθόνη, εφόσον το θελήσετε.
3. Πιέστε το Close.

Σημείωση για 2 κουμπιά: Το κουμπί επαναφοράς και σβησίματος σημειώσεων και το κουμπί δέσμευσης της οθόνης.

Το κουμπί επαναφοράς / σβησίματος των σημειώσεων είναι ένας σημαντικός λόγος για να κρατήσετε τα εργαλεία οθόνης ανοικτά. Όταν γράφετε κάτι στον πίνακα, το κουμπί βρίσκεται σε κατάσταση ετοιμότητας ώστε να σβήσει τις σημειώσεις. Μόλις διαγράψετε μια σημείωση, το κουμπί μετατρέπεται σε κατάσταση «επαναφοράς σημειώσεων».

Ας υποθέσουμε ότι έχετε γράψει κάτι πολύ σημαντικό, αλλά ακουμπάτε τον πίνακα καθώς γυρνάτε προς το κοινό σας: η σημείωσή σας μόλις έχει εξαφανισθεί. Απλώς πιέστε το κουμπί Restore Annotations και η σημείωση επανεμφανίζεται. Εάν δεν έχετε ενεργοποιήσει τα εργαλεία οθόνης, μην ανησυχείτε. Πιέστε το εικονίδιο Smart Board, επιλέξτε Floating Tools και στη συνέχεια πιέστε το Restore Annotations κουμπί. Η τελευταία σβησμένη σημείωση – σε αυτή την περίπτωση, αυτή που κατά λάθος χάσατε – επανεμφανίζεται ως 07/08/03.

Τα κουμπιά δέσμευσης εικόνας/οθόνης είναι επίσης πολύτιμα εργαλεία, εμφανίζονται στην παλέτα των εργαλείων οθόνης όποτε γράφετε πάνω σε μια εφαρμογή που δεν είναι aware. Χρησιμοποιείστε αυτά τα κουμπιά για να δεσμεύσετε τις σημειώσεις σας μαζί με την εφαρμογή που υπήρχε από κάτω.

Μετατρέποντας τα εργαλεία οθόνης

Μπορείτε να προσωποποιήσετε τα εργαλεία οθόνης μετατρέποντας τα χαρακτηριστικά του κάθε εργαλείου ή προσθέτοντας καινούργια εργαλεία. Εάν μοιράζετε τον πίνακα με άλλους, μπορεί να θελήσετε να αποθηκεύσετε τα δικά σας ατομικά εργαλεία οθόνης σε ένα προφίλ χρήστη.

Για να μετατρέψετε ένα στυλό, μαρκαδόρο highlighter ή κουτί σχήματος

1. Πιέστε 2 φορές το στυλό, το highlighter ή το κουμπί σχήματος στα εργαλεία οθόνης. Ένα κουτάκι ανοίγει με τίτλο «Configure Tool Setting».
2. Για να αλλάξετε το χρώμα πιέστε Tool color και επιλέξτε ένα καινούργιο χρώμα.
3. Για να δημιουργήσετε την εντύπωση ενός highlighter, επιλέξτε το κουτάκι «Transparent». Μπορείτε να χρησιμοποιήσετε αυτή την ιδιότητα για γεωμετρικά σχήματα, όπως κύκλοι, γραμμές και τετράγωνα, όπως και για τα στυλό.
4. Εάν μετατρέπετε ένα κουμπί σχήματος και θέλετε να έχει το αντικείμενο ένα σταθερό χρώμα, επιλέξτε το Filled κουτάκι.
5. Για να αλλάξετε το φάρδος της γραμμής, επιλέξτε το φάρδος που θέλετε με το κουτί «Width». Η κλίμακα φάρδους κυμαίνεται από 1 pixel μέχρι 32 pixels.
6. Κλικ OK.

Για να προσωποποιήσετε τα εργαλεία οθόνης

1. Πιέστε το εικονίδιο Smart Board και επιλέξτε Control panel. Το Smart Board Control Panel ανοίγει.
2. Πιέστε το κουμπί για τα εργαλεία οθόνης.
3. Για να προσθέσετε ένα εργαλείο, σύρετέ το από τη λίστα εργαλείων επάνω στο Editable Floating Toolbar.
Βοήθημα: Μπορείτε επίσης να σύρετε οποιοδήποτε κουμπί σε μια καινούργια τοποθεσία στη λίστα εργαλείων.
4. Αν προσθέσετε ένα εργαλείο ζωγραφικής, το Configure Tool Setting κουτί διαλόγου ανοίγει. Χρησιμοποιήστε αυτό το κουτί διαλόγου για να προσδιορίσετε τις ιδιότητες των εργαλείων όπως αναφέρθηκαν στο προηγούμενο κεφάλαιο.
5. Για να αφαιρέσετε ένα εργαλείο, σύρετέ το από το Editable Floating Toolbar στο εικονίδιο του κάδου σκουπιδιών στο κάτω μέρος της οθόνης.
6. Για να διατηρήσετε αυτή τη μετατροπή, ακολουθήστε τη διαδικασία στο επόμενο κεφάλαιο. Ειδάλως, πιέστε OK και το Smart Board software διατηρεί τις ιδιότητές σας μέχρι να κάνετε log off ή να κλείσετε τον υπολογιστή.

Διατηρώντας τις ιδιότητες του δίσκου των στυλό και των εργαλείων οθόνης ως προφίλ χρήστη

Με τα προφίλ των χρηστών, πολλαπλοί χρήστες του ίδιου πίνακα με διαφορετικές ανάγκες για εργαλεία μπορούν να ρυθμίσουν τον πίνακα με τέτοιο τρόπο ώστε να μην χρειαστεί να επαναλάβει τη διαδικασία μετατροπής.

Το κάθε προφίλ χρήστη αποθηκεύεται ως ένα STLS αρχείο στον κατάλογο του Smart Board Software (στο hardware όπου αποθηκεύσατε αρχικά το software). Εάν θέλετε να χρησιμοποιήσετε το προφίλ σε άλλο υπολογιστή, μπορείτε είτε να μετακινήσετε το STLS αρχείο σ'έναν κατάλογο κοινού δικτύου (shared network directory), είτε να το αντιγράψετε σ'ένα floppy disk.

Στη συνέχεια, θα πρέπει να προσκολήσετε το STLS αρχείο από το κατάλογο δικτύου ή το floppy disk στο αρχείο του Smart Board software του νέου υπολογιστή.

Για να αποθηκεύσετε τις ιδιότητες των εργαλείων ως αρχείο χρήστη

1. Μετατρέψτε τα εργαλεία του δίσκου των στυλό ή τα εργαλεία οθόνης όπως περιγράφεται στις σελίδες 20 – 23. Μόλις αρχίσετε να διορθώνετε τις ιδιότητές σας δίνεται ένα όνομα χρήστη που λέγεται Temporary (προσωρινός). Για να διατηρήσετε αυτές τις ιδιότητες, πρέπει να αποθηκεύσετε το δικό σας προφίλ χρήστη με ένα διαφορετικό όνομα.
2. Από την λίστα προφίλ χρήστη, επιλέγετε το «Αποθηκεύσατε όπως είναι» (Save as). Ένα καινούργιο κουτί διαλόγου ανοίγει με το δικό σας log on όνομα ως το όνομα του προφίλ.
3. Αποδεχτείτε το προσδιορισμένο όνομα του προφίλ ή τυπώστε ένα καινούργιο.
4. Πιέστε OK. Το καινούργιο προφίλ εμφανίζεται στο κουτί προφίλ χρήστη.
5. Πιέστε πάλι OK.

Για να σβήσετε ένα προφίλ χρήστη

1. Ανοίγεται το Windows Explorer και φθάνετε στο Smart Board Software αρχείο στο hard drive. Αυτό το αρχείο πιθανό βρίσκεται στο Program Files αρχείο.
2. Εντοπίστε το αρχείο STLS για το αρχείο χρήστη που θέλετε να σβήσετε.

Σημείωση: Αυτό επιτυγχάνεται καλύτερα εάν ομαδοποιήσετε τα αρχεία κατά είδος. Επιλέξτε Details (λεπτομέρειες) από το View του Explorer. Στη συνέχεια πιάστε το κουμπί Type που βρίσκεται στη στήλη κουμπιών στο επάνω μέρος της λίστας αρχείων. Τα είδη των αρχείων είναι αρχειοθετημένα αλφαβητικά, ώστε να μπορείτε να εντοπίσετε εύκολα τα STLS αρχεία.

3. Επιλέξτε το STLS αρχείο που θέλετε να σβήσετε και πιάστε DELETE στο πληκτρολόγιο.

Δεσμεύοντας αυτό που γράφετε –

Όποτε γυρίσετε πάνω από μια εφαρμογή που δεν είναι Aware, η γραμμή εργαλείων Save/print εμφανίζεται, επιτρέποντας να δεσμεύσετε τις σημειώσεις σας. Δεσμεύει την παρούσα οθόνη(συμπεριλαμβάνοντας τις σημειώσεις)

Στέλνει την παρούσα οθόνη (μαζί με τις σημειώσεις) στον συνδεδεμένο εκτυπωτή.

Σημείωση: Εάν τα εργαλεία οθόνης βρίσκονται σε λειτουργία, η γραμμή εργαλείων Save/Print εμφανίζεται στο κάτω μέρος της παλέτας των εργαλείων οθόνης.

Η γραμμή εργαλείων Save/print δεσμεύει τις σημειώσεις σας στο Notebook software χωρίς στην πραγματικότητα να μεταφερόμαστε στις εφαρμογές. Εάν δεν είναι ανοικτό το Notebook software, ξεκινάει αυτόματα.

Σβήνοντας αυτό που έχετε γράψει

Για να σβήσετε αυτό που έχετε γράψει, σβήστε τον πίνακα με τη γόμα. Για μεγαλύτερη ακρίβεια, προσαρμόστε το μέγεθος της γόμας στο μέγεθος του δαχτύλου σας (10 pixels). Μπορείτε επίσης να σχηματίσετε έναν κύκλο στην οθόνη με τη γόμα και να χτυπήσετε μια φορά τον εσωτερικό του κύκλου για να σβήσετε όλες τις σημειώσεις μέσα σ' αυτό.

Εάν εσείς προτιμάτε να αφαιρέσετε όλες τις σημειώσεις όποτε το θελήσετε, μπορείτε να μετατρέψετε ένα από τα κουμπιά του δίσκου των στυλό ώστε να σβήνει όλες τις σημειώσεις όταν πιεστεί. Εναλλακτικά, μπορείτε να πιάσετε το κουμπί Σβήστε Σημειώσεις (Clear Annotations) στην παλέτα των εργαλείων οθόνης.

Για να σβήσετε σημειώσεις με ελεύθερο τρόπο

1. Σηκώστε τη γόμα από το δίσκο των στυλό.
2. Σύρετε τη γόμα, το δάχτυλό σας ή όποιο άλλο αντικείμενο επάνω από τις σημειώσεις που θέλετε να σβήσετε.

Σημείωση: Δεν μπορείτε να αφαιρέσετε τυπωμένο κείμενο ή σχήματα με τη γόμα. Για να αφαιρέσετε αυτά τα είδη αντικειμένων, χρησιμοποιείτε το DELETE.

Για να τροποποιήσετε το μέγεθος στο μέγεθος του δαχτύλου

1. Πιέστε το εικονίδιο Smart Board και επιλέξτε Control Panel. Το Smart Board Control Panel. Ανοίγει.
2. Πιέστε το πλήκτρο Pen Tray.
3. Πιέστε το πλήκτρο Eraser.
4. Πιέστε την επιλογή Specify Size.
5. Στο κουτί Specify Size, πληκτρολογήστε ή επιλέγετε 10.
6. Πιέστε OK.
7. Σηκώστε τη γόμα και σβήστε μια μικρή περιοχή της οθόνης με το δάχτυλό σας.

Για να χρησιμοποιήσετε τη δυνατότητα: «κύκλος και χτύπημα» ως μέθοδος σβησίματος

Περικυκλώστε την περιοχή που θέλετε να σβήσετε με την άκρη της γόμας. Στη συνέχεια, χτυπήστε μια φορά το εσωτερικό του κύκλου, ώστε να σβήσουν όλες οι σημειώσεις στο εσωτερικό.

Σημείωση: Αυτή η μέθοδος σβησίματος δεν λειτουργεί σε τυπωμένο κείμενο ή σχήματα. Για να αφαιρέσετε αυτά τα είδη, χρησιμοποιήστε το DELETE.

Z. Δημιουργώντας ένα αρχείο Video

1. Αν ο SMART Recorder δεν είναι ήδη ανοιχτός, πατήστε το εικονίδιο SMART Board και επιλέξτε Recorder.

Συμβουλή

Αν δε θέλετε να εμφανίζεται στην εγγραφή σας η γραμμή εργαλείων SMART Recorder, πατήστε το εικονίδιο στην αριστερή γωνία του title bar και επιλέξτε Hide. Για να ξεκινήσετε μια εγγραφή όταν δε φαίνεται η γραμμή εργαλείων, πατήστε το εικονίδιο SMART Recorder και επιλέξτε Record. Για να σταματήσετε την εγγραφή, πατήστε το εικονίδιο SMART Recorder και επιλέξτε Stop.

2. Πατήστε το κουμπί Record στη γραμμή εργαλείων SMART Recorder. Αν έχετε πολλαπλές οθόνες (displays) συνδεδεμένες με τον υπολογιστή σας, εμφανίζεται κουτί διαλόγου για να επιλέξετε αυτήν που θέλετε να γράψετε. Η εγγραφή αρχίζει και ο χρόνος εγγραφής που έχει διανυθεί εμφανίζεται κάτω από το κουμπί Record.
3. Αν στη διάρκεια μιας εγγραφής σας τελειώσει ο ελεύθερος χώρος στο δίσκο, εμφανίζεται προειδοποιητικό μήνυμα. Πατήστε το κουμπί Pause για να σταματήσει προσωρινά την εγγραφή, αδειάστε λίγο χώρο και στο δίσκο και έπειτα πατήστε το κουμπί Record για να συνεχίσετε την εγγραφή.
4. Για να σταματήσετε την εγγραφή, πατήστε το κουμπί Stop. Ανοίγει το κουτί διαλόγου Save as.
5. Χρησιμοποιήστε το ήδη υπάρχον directory ή επιλέξτε ένα καινούργιο από τον κατάλογο save in. Χρησιμοποιήστε το file name που έχει ήδη δοθεί ή πληκτρολογήστε ένα νέο, και έπειτα πατήστε το κουμπί Save. Από κατασκευής, ο SMART Recorder δίνει ένα file name που βασίζεται στην ημερομηνία και την ώρα της εγγραφής. Εμφανίζεται ένα μήνυμα που δείχνει ότι η εγγραφή πέτυχε και το αποτέλεσμα (session) έχει σωθεί. Το μήνυμα δείχνει επίσης το μέγεθος του αρχείου AVI και τη διάρκεια της εγγραφής.
6. Πατήστε OK.

Για να δημιουργήσετε ένα αρχείο pack and show

Αν στείλετε ένα αρχείο βίντεο σε format AVI Smart Recorder Video σε ανθρώπους που δεν έχουν εγκαταστήσει SMART Board software, δε μπορούν να δουν το αρχείο αυτό. Μπορείτε να λύσετε το πρόβλημα αυτό δημιουργώντας ένα αρχείο βίντεο pack and show, όπως σας το εξηγούμε παρακάτω.

1. Αν ο Smart Recorder δεν είναι ανοιχτός, πατήστε το εικονίδιο SMART Board και επιλέξτε Recorder. Εμφανίζεται η γραμμή εργαλείων Smart Recorder.
2. Πατήστε το κουμπί Options. Ανοίγει το κουτί διαλόγου Options.
3. Πατήστε το πλήκτρο video format.
4. Πατήστε το κουμπί Create pack and show. Ανοίγει το κουτί διαλόγου pack and show.
5. Πατήστε το κουμπί Browse κάτω από το SMART AVI File και επιλέξτε ένα αρχείο βίντεο.
6. Ακολουθήστε τη (file path) διαδρομή του κατασκευαστή για να σώσετε το αρχείο pack and show, ή πατήστε το κουμπί Browse κάτω από το Save to και επιλέξτε μια διαφορετική διαδικασία.
7. Πατήστε το κουμπί pack.
8. Όταν η ένδειξη (progress bar) προόδου εργασιών φτάσει το 100% πατήστε το κουμπί Close.
Ο Smart Recorder δημιουργεί ένα ενεργητικό αρχείο (.exe) που περιέχει το συμπιεσμένο βίντεο και το απαραίτητο software που χρειάζεται για να μπορεί κανείς να το δει.
9. Πατήστε OK.

Για να «παίζετε» ένα αρχείο AVI

Πιέστε δύο φορές το αρχείο στο Windows Explorer για να το ανοίξετε στο Windows Media Player. Για μία παρουσίαση που θα μοιάζει όσο γίνεται περισσότερο με όσα συμβαίνουν σ' ένα Smart Board interactive whiteboard, επιλέξτε Full screen από το μενού View του Windows Media Player. Για να δώσετε τέλος στην εμφάνιση Full Screen, πατήστε το πλήκτρο ESC. Μπορείτε να βρείτε περισσότερες πληροφορίες σχετικά με τη χρήση του Windows Media Player στα αρχεία βοήθεια του Windows Media Player.

Αν και μπορείτε να χρησιμοποιήσετε οποιαδήποτε έκδοση (version) θα πρέπει να εγκαταστήσετε την πιο πρόσφατη έκδοση του Windows Media Player για καλύτερα αποτελέσματα.

Βελτίωση απόδοσης του συστήματος και ποιότητας βίντεο

Συμβουλές για βελτίωση της απόδοσης του συστήματος στη διάρκεια της εγγραφής

- Μειώστε την ανάλυση της οθόνης και την επιλογή των χρωμάτων στην οθόνη σας όπως σας εξηγούμε παρακάτω. Μικρότερη ανάλυση οθόνης και λιγότερα χρώματα σημαίνουν μικρότερα αρχεία.
- Επιλέξτε ένα local hard drive για τα target files στις επιλογές του SMART Recorder (βλέπε σελίδα 32). Τα Network drives είναι πιο αργά και βλάπτουν την απόδοση.
- Απενεργοποιήστε (Disable) την επιτάχυνση του hardware
- Δοκιμάστε μια διαφορετική κάρτα βίντεο. Μερικές κάρτες βίντεο αποδίδουν καλύτερα από άλλες. Οι κάρτες βίντεο AGP (Accelerated Graphics Port) γενικά προσφέρουν γρηγορότερη απόδοση από τις κάρτες PCI (Peripheral Component Interconnect).
- Επιλέξτε ένα setting χαμηλότερης ποιότητας βίντεο. Θα πρέπει να σταθμίσετε τις προσδοκίες σας για ποιότητα βίντεο υπολογίζοντας τους περιορισμούς του συστήματος του υπολογιστή σας. Όσο πιο υψηλή είναι η ποιότητα του βίντεο τόσο πιο μεγάλα είναι τα αρχεία και οι απιστήσεις που τίθενται στο σύστημα του υπολογιστή σας.

Συμβουλές για βελτίωση της ποιότητας βίντεο όταν τα παίζετε μετά

- Επιλέξτε το SMART Recorder Video format με τα 16 εκατομμύρια χρώματα αντί για το Microsoft Video format που χρησιμοποιεί 256 χρώματα (βλέπε σελίδα 32).
- Επιλέξτε ένα setting υψηλότερης ποιότητας βίντεο στις επιλογές SMART Recorder. Θα πρέπει να σταθμίσετε τις προσδοκίες σας για ποιότητα του βίντεο υπολογίζοντας τους περιορισμούς του συστήματος του υπολογιστή σας. Όσο πιο υψηλή είναι η ποιότητα του βίντεο τόσο πιο μεγάλα είναι τα αρχεία και οι απαιτήσεις που τίθενται στο σύστημα του υπολογιστή σας.
- Απενεργοποιήστε την επιτάχυνση του hardware όπως περιγράφεται στη συνέχεια

Για να μειώσετε την ανάλυση της οθόνης και τον αριθμό των εμφανιζόμενων χρωμάτων

1. Από το μενού Start επιλέξτε Settings - Control panel.
2. Πιέστε δύο φορές Display. Ανοίγει το κουτί διαλόγου Display Properties.
3. Πατήστε το πλήκτρο Settings
4. Επιλέξτε μια χαμηλότερη ρύθμιση στον κατάλογο Colors ή Color Quality. Αν διαλέξετε μία χαμηλότερη ρύθμιση, θα έχετε μάλλον καλύτερη απόδοση με τον SMART Recorder.
5. Σύρετε (Drag) τον Slider για να επιλέξετε χαμηλότερη ανάλυση οθόνης.
6. Πατήστε το κουμπί Apply, και έπειτα πατήστε OK.

Για να απενεργοποιήσετε την επιτάχυνση του hardware

1. Από το μενού Start, επιλέξτε Settings - Control panel.
2. Πιέστε δύο φορές Display.
Ανοίγει το κουτί διαλόγου Display properties.
3. Πατήστε το πλήκτρο Settings.
4. Πατήστε το κουμπί Advanced.
5. Πατήστε το πλήκτρο Performance ή Troubleshoot στο κουτί διαλόγου που εμφανίζεται.
6. Σύρετε τον slider στη ρύθμιση None.
7. Πατήστε το κουμπί Apply, και έπειτα πατήστε OK.
8. Ξανανοίξτε (restart) τον υπολογιστή σας.

Χρήση του Smart Video Player

Το Smart Video Player είναι ένα βολικό εργαλείο για να βλέπετε και να σημειώνετε πάνω σε βίντεο και γραφικά. Μ' αυτή την εφαρμογή μπορείτε επίσης να σταματήσετε ή να παγώσετε εικόνες (frames) και να σώσετε ή να διαγράψετε σημειώσεις. Όταν σώζετε κάποια σημείωση, τοποθετείται αυτόματα ένα screen capture στο τρέχον αρχείο Notebook. Αν ενεργοποιήσετε τη ρύθμιση Pause when tool(s) lifted, το βίντεο σταματάει αυτόματα κάθε φορά που επιλέγετε stylus από την εκλογή γραφής.

Το Smart Video Player υποστηρίζει όλα τα βασικά format βίντεο. Αν μπορείτε να δείτε ένα βίντεο σε Windows Media Player, μπορείτε να το δείτε σε Smart Video Player. Το Video Player υποστηρίζει επίσης video hardware devices που είναι συμβατές και με Direct X application programming interface και τρέχουν με σύστημα λειτουργίας Microsoft Windows που μπορεί να χρησιμοποιήσει Windows Driver Mode (WDM). Όμως δεν υποστηρίζει εσωτερικά DVD drives ή ζωντανά βίντεο από το Ίντερνετ.

Χρήση αρχείων video

Το SMART Video Player υποστηρίζει όλα τα video format που υποστηρίζονται από το Windows Media Player.

Για να ανοίξετε ένα αρχείο video

1. Από το μενού File, επιλέξτε Open.
Εμφανίζεται ένα κουτί διαλόγου Open.
2. Επιλέξτε το αρχείο που θέλετε και κάντε κλικ στο κουτί Open.
Το επιλεγμένο αρχείο βίντεο αρχίζει να παίζει στο παράθυρο SMART Video Player.

Σημειώσεις πάνω σε βίντεο

Όταν παίζετε ένα βίντεο, αν θέλετε να δώσετε έμφαση σε κάποιο σημείο ή να προσθέσετε επεξηγηματικές σημειώσεις, διαλέξτε ένα stylus από τις επιλογές γραφής και γράψτε επάνω στην κινούμενη ή σταθερή εικόνα του βίντεο. Μπορείτε επίσης να χρησιμοποιήσετε τα κουμπιά Pen, Highlighter ή Draw Filled Rectangle στο Floating Tools για να σημειώσετε πάνω σε κάποιο βίντεο.

Μπορείτε επίσης να ορίσετε μία επιλογή να σταματάει το βίντεο κάθε φορά που επιλέγετε stylus ή eraser από τις επιλογές γραφής. Για περισσότερες πληροφορίες δείτε τις Ρυθμίσεις των επιλογών του SMART Video Player στη σελίδα 36.

Σημείωση: Αν δημιουργήσετε μεγάλο αριθμό σημειώσεων σε μικρό χρονικό διάστημα, το SMART Board software μειώνει αυτομάτως το πλάτος των γραμμών των σημειώσεων στο ένα pixel για να μη τεθούν υπερβολικές απαιτήσεις στη δυνατότητα επεξεργασίας του υπολογιστή σας.

Σύλληψη, Ξεκαθάρισμα και Αποκατάσταση Σημειώσεων

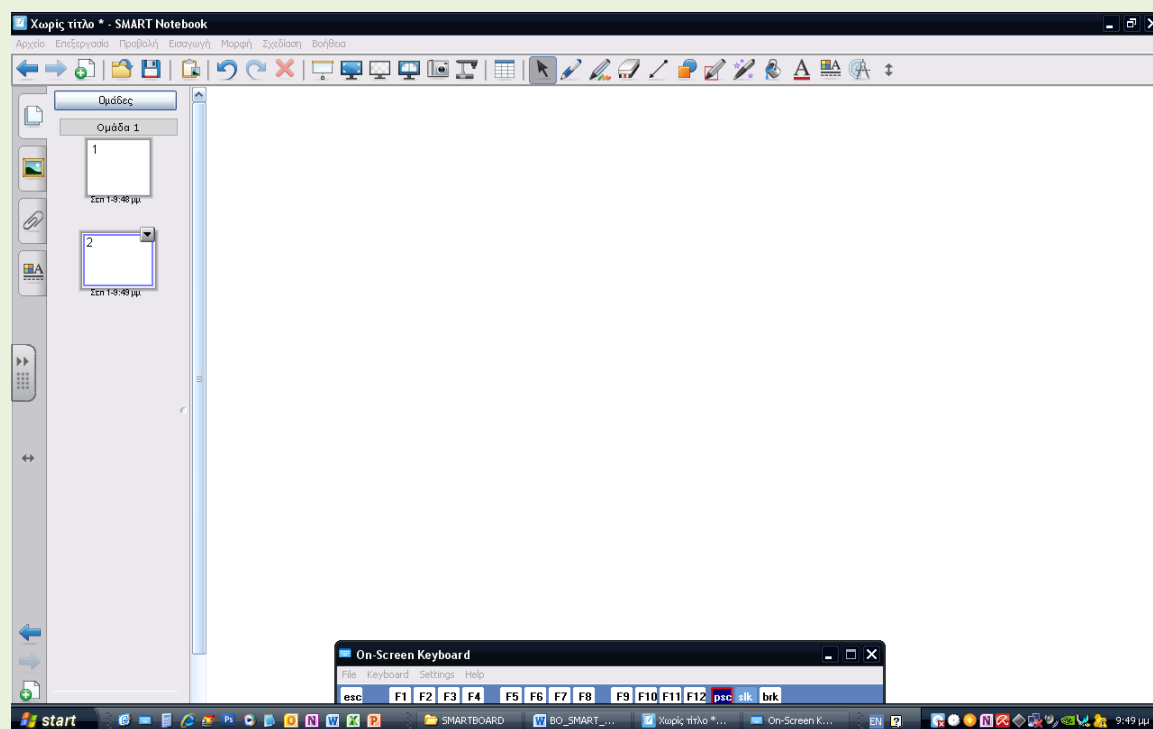
Για να κρατήσετε τις σημειώσεις στο βίντεό σας, πατήστε το κουμπί Capture. Το βίντεο σταματάει ενώ οι σημειώσεις σας μπαίνουν στο Notebook software.

Για να σβήσετε τις σημειώσεις σας ενώ παίζει το βίντεο, πατήστε το κουμπί Clear. Το κουμπί εναλλάσσει τις λειτουργίες Clear και Restore.

H. Notebook software

Κάνετε κλικ στο εικονίδιο SMART Board και επιλέξτε Notebook

Σημείωση: Αν δεν είναι ήδη ανοιχτό, το Notebook software ανοίγει αυτόματα κάθε φορά που κάνετε screen capture χρησιμοποιώντας το εργαλείο SMART Board.



Γράφοντας με το Pen Tool.

Για να γράψετε με το Pen Tool

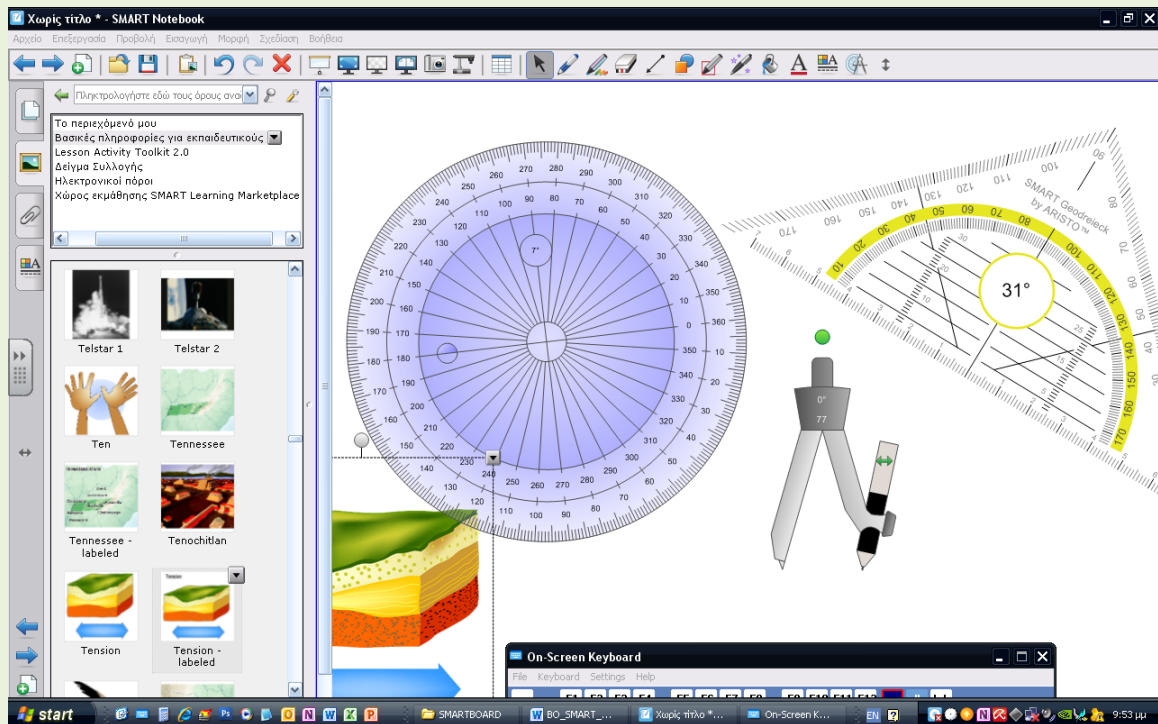
1. Από το μενού Draw, επιλέξτε Pen.
2. Αλλάξτε τα χαρακτηριστικά της γραφής όπως απαιτείται:
 - α. Για να αλλάξετε χρώμα, επιλέξτε Current color από το μενού Format και έπειτα επιλέξτε χρώμα από την παλέτα που εμφανίζεται.
 - β. Για να αλλάξετε πάχος γραμμής, επιλέξτε Line Width από το μενού Format και έπειτα επιλέξτε ένα από τα εμφανιζόμενα.
 - γ. Για να αλλάξετε διαφάνεια, επιλέξτε Transparency από το μενού Format και έπειτα ρυθμίστε το βαθμό διαφάνειας που επιθυμείτε.
3. Για να δημιουργήσετε μία ελεύθερη (freehand) σημείωση γράψτε ή σχεδιάστε πάνω στην οθόνη με το δάχτυλό σας ή κάποιο άλλο pointing device, ή κάντε κλικ και σύρετε το ποντίκι πάνω στην επιφάνεια εργασίας (desktop).

Το Notebook software ομαδοποιεί αυτομάτως αντικείμενα που βρίσκονται κοντά το ένα στο άλλο. Μπορείτε όμως εύκολα να διαχωρίσετε (ungroup) αυτά τα αντικείμενα ακολουθώντας τις οδηγίες. Μπορείτε μετά να επιλέξετε και να τροποποιήσετε, να κινήσετε, να διαγράψετε ή να διαμορφώσετε το μέγεθος (resize) κάθε αντικειμένου ξεχωριστά.

4. Από το μενού Draw, κάντε κλικ στο Select για να επιστρέψετε σε left click mode.
5. Μπορείτε να μετατρέψετε το χειρόγραφο σας σε δακτυλογραφημένο κείμενο επιλέγοντας το αντικείμενο, κάνοντας κλικ στο γράμμα A στην επάνω δεξιά γωνία και επιλέγοντας την ερμηνεία (interpretation) που θέλετε από τις εναλλακτικές επιλογές που εμφανίζονται.

Συμβουλή

Αν χρειάζεστε περισσότερο χώρο για να γράψετε, μεγαλώστε τη σελίδα κάνοντας κλικ σε οποιοδήποτε από τα κουμπιά + (plus) στην άκρη της σελίδας. Για να μικρύνετε τη σελίδα, κάντε κλικ στο κουμπί - (minus) στην κάτω δεξιά γωνία.



Για να τονίσετε ένα αντικείμενο: Από το μενού Draw, επιλέξτε Highlighter.

Αλλάζετε τα χαρακτηριστικά του highlighter όπως απαιτείται:

Για να αλλάξετε το χρώμα, επιλέξτε Current color από το μενού Format και έπειτα επιλέξτε χρώμα από την παλέτα που εμφανίζεται.

Για να αλλάξετε πάχος γραφής (pen width), επιλέξτε Line Width από τα μενού Format και έπειτα επιλέξτε ένα από τα εμφανιζόμενα.

Για να αλλάξετε διαφάνεια, επιλέξτε Transparency από το μενού Format και έπειτα ρυθμίστε το βαθμό διαφάνειας που θέλετε.

Για να τονίσετε ένα αντικείμενο, σύρετε το δάχτυλό σας ή κάποιο pointing device πάνω στην οθόνη, ή σύρετε το ποντίκι πάνω στον επιτραπέζιο υπολογιστή σας.

Από το μενού Draw, κάντε κλικ στο Select για να επιστρέψετε σε left-click mode.

Σχεδίαση Σχημάτων

Για να δημιουργήσετε ένα γεωμετρικό αντικείμενο

1. Από το μενού Draw, επιλέξτε Rectangle, Ellipse, Line ή Shape.
Αν επιλέξετε Shape, εμφανίζεται ένα υπομενού.
 - α. Για να αλλάξετε χρώμα, επιλέξτε Current Color από το μενού Format και έπειτα επιλέξτε χρώμα από την παλέτα που εμφανίζεται.
 - β. Για να αλλάξετε το πάχος γραμμής, επιλέξτε Line Width από το μενού Format και διαλέξτε ένα χρώμα.
 - γ. Για να γεμίσετε το σχήμα σας με χρώμα, επιλέξτε Full color από το μενού Format και διαλέξτε ένα χρώμα.
 - δ. Για να αλλάξετε τη διαφάνεια του σχήματος, επιλέξτε Transparency από το μενού Format και έπειτα ρυθμίστε το βαθμό διαφάνειας που θέλετε.
3. Για να δημιουργήσετε το σχήματα, σύρετε το δάχτυλό σας πάνω στην οθόνη ή σύρετε το ποντίκι στον υπολογιστή σας μέχρι το επιθυμητό μέγεθος του αντικειμένου.
3. Από το μενού Draw, κάντε κλικ στο Select για να επιστρέψετε σε left-click mode.

Δακτυλογράφηση σε Notebook Software

Για να βάλετε ένα κείμενο σε αρχείο Notebook, απλώς αρχίστε την δακτυλογράφηση. Όταν το κάνετε αυτό, εμφανίζεται ένα κουτί κειμένου, που μεγαλώνει όσο προσθέτετε κείμενο, και κάνει αυτόματα wrapping όταν φθάσετε στην άκρη του χώρου εργασίας.

Για να βάλετε δακτυλογραφημένο κείμενο

1. Αν θέλετε αλλάξετε τη γραμματοσειρά που δίνεται.
 - α. Επιλέξτε Font από το μενού Format.
Ανοίγει το κουτί διαλόγου Font.
 - β. Επιλέξτε Font, Font style, size και color και κάντε κλικ στο OK.
2. Κάντε κλικ στο χώρο εργασίας που θέλετε να εμφανιστεί το κείμενο και αρχίστε τη δακτυλογράφηση.
3. Αν θέλετε, μπορείτε να κρατήσετε πατημένο το κλικ για να αλλάξετε το μέγεθος του κουτιού για το κείμενο.
Το κείμενο αυτόματα wraps όταν φθάσει τη δεξιά άκρη του κουτιού για το κείμενο.
4. Όταν τελειώσετε την τροφοδότηση κειμένου, πατήστε το κουμπί ESC στο πληκτρολόγιό σας
Ή
Κάντε κλικ οπουδήποτε έξω από το κουτί του κειμένου στη σελίδα του Notebook.

Σημειώσεις: Αν δακτυλογραφήσετε μία διεύθυνση δικτύου (URL) εμφανίζεται ένα κουτάκι με καμπύλο βέλος στην κάτω αριστερά γωνία του ορθογώνιου επιλογής και το κείμενο γίνεται hyperlink. Αυτό όμως γίνεται μόνο όταν δακτυλογραφήσετε τη διεύθυνση δικτύου ξεχωριστά. Αν συμπεριλάβετε την διεύθυνση δικτύου σε πρόταση, θα πρέπει να βάλετε μόνοι σας το hyperlink.

Επιμέλεια Αντικειμένων σε Notebook software

Οι σημειώσεις που δημιουργείται σε Notebook software είναι ξεχωριστά επιλέξιμα αντικείμενα που μπορείτε να διαχειριστείτε με ποικίλους τρόπους.

Για παράδειγμα μπορείτε να:

- μετακινήσετε αντικείμενα
- ομαδοποιήσετε ή να απο-ομαδοποιήσετε αντικείμενα
- προστατέψτε ένα αντικείμενο από περαιτέρω παρεμβάσεις
- αλλάξετε τη σειρά αντικειμένων μέσα σε μία στοιβα αντικειμένων
- αλλάξετε φορά ή μέγεθος αντικειμένων
- κάνετε format αντικειμένων

- συνδέσετε αντικείμενα με σελίδα δικτύου
- σβήσετε αντικείμενα

Επιλογή αντικειμένων

Προτού μπορέσετε να μετακινήσετε ή να επιμεληθείτε ένα αντικείμενο πρέπει να το επιλέξετε. Όταν το κάνετε αυτό ένα ορθογώνιο επιλογής με χερούλι φοράς και ρύθμισης μεγέθους περιβάλλει το αντικείμενο.

Σημείωση: Αντικείμενα που βρίσκονται στο φόντο, πιο πίσω δεν μπορούν να επιλέγουν μέχρι να ανακληθούν από κει.

Για να επιλέξετε ένα μόνο αντικείμενο

1. Από το μενού Draw, κάντε κλικ στο Select.
2. Κάντε κλικ στο αντικείμενο.
Ένα ορθογώνιο επιλογής περικλείει το αντικείμενο.

Για να επιλέξετε αρκετά αντικείμενα

1. Από το μενού Draw, επιλέξτε Select.
2. Σύρετε το ποντίκι ή το δάχτυλό σας για να σχηματίσετε ένα ορθογώνιο επιλογής πάνω από τα αντικείμενα που θέλετε να επιλέξετε
ή
κάντε κλικ στο πρώτο αντικείμενο που θέλετε να επιλέξετε, πατήστε και κρατήστε το πλήκτρο CTRL, και έπειτα κάντε κλικ στο επόμενο αντικείμενο που θέλετε (και ούτε καθεξής).

Ένα ξεχωριστό ορθογώνιο επιλογής περικλείει το κάθε αντικείμενο.

Για να επιλέξετε όλα τα αντικείμενα στην τρέχουσα σελίδα.

Από το μενού Edit, κάντε κλικ στο Select All.
Ορθογώνια επιλογής περικλείουν όλα τα αντικείμενα πάνω στην σελίδα που δεν έχετε μετακινήσει προς τα πίσω στο φόντο.

Περιγραφή αντικειμένων

Εάν επιθυμείτε μπορείτε να περιστρέψετε ένα αντικείμενο γύρω από οποιοδήποτε άξονα και σε οποιαδήποτε γωνία.

Για να περιστρέψετε αντικείμενο ή περισσότερα

1. Επιλέξτε το (τα) αντικείμενο (α) που θέλετε να περιστρέψετε. Ένα παραλληλόγραμμο επιλογής εσωκλείει το κάθε αντικείμενο και μία λαβή περιστροφής εμφανίζεται στην κορυφή.
2. Μεταφέρετε τον κέρσορα πάνω στη λαβή περιστροφής (πράσινος κύκλος). Δύο τόξα με τη μορφή κύκλου εμφανίζονται.
3. Τραβήξτε τα κυκλικά τόξα για να περιστρέψετε τα αντικείμενα.

ΠΑΡΑΤΗΡΗΣΗ: Εάν επιλέξετε ένα αριθμό αντικειμένων μπορείτε περιστρέφοντας ένα να τα περιστρέψετε όλα μαζί σαν σύνολο.

Μεταφέροντας αντικείμενα

Μπορείτε να επανατοποθετήσετε αντικείμενα σε μία σελίδα τραβώντας τα σε νέα θέση ή μπορείτε να μεταφέρετε αντικείμενα σε άλλη σελίδα τραβώντας σε ένα thumbnail στο Side Sorter. Εάν ο αριθμός των αντικειμένων γίνει ενοχλητικός τότε μπορείτε να τα βάλετε το ένα πάνω στο άλλο.

ΠΑΡΑΤΗΡΗΣΗ: Το Side Sorter είναι η κάθετη σειρά από σελίδες thumbnail.

Για να μετακινήσετε ένα ή διάφορα αντικείμενα

1. Επιλέξτε τα αντικείμενα που θέλετε να μετακινήσετε.
2. Μεταφέρετέ τα σε όποια θέση θέλετε στη σελίδα ή σε σελίδα thumbnail στο Side Sorter. Εάν επιλέξετε περισσότερα αντικείμενα μπορείτε να τα μεταφέρετε ως ομάδα.

ΒΟΗΘΕΙΑ: Μπορείτε επίσης να μεταφέρετε τα αντικείμενα σε μικρά διαστήματα στην ίδια σελίδα πιέζοντας τα βελάκια του πληκτρολογίου σας.

Κλειδώνοντας ένα κείμενο σε θέση

Μπορείτε να κλειδώσετε το οποιοδήποτε κείμενο. Αν και μπορείτε να κάνετε αλλαγές στο κείμενο πρέπει να το ξεκλειδώσετε για να το μετακινήσετε.

Για να κλειδώσετε / ξεκλειδώσετε ένα αντικείμενο

1. Επιλέξτε το κείμενο.
2. Επιλέξτε Format-Lock position. Ένα γκρι κουτί περιβάλλει το κείμενο υποδεικνύοντας ότι έχει κλειδωθεί στη θέση.

Ομαδοποίηση / αποομαδοποίηση αντικειμένων

Μπορείτε να θέλετε να ομαδοποιήσετε διάφορα αντικείμενα σε ένα γραφικό αντικείμενο έτσι ώστε όταν επιλέγετε ένα οποιοδήποτε αντικείμενο της ομάδας να επιλέγετε αυτόματα όλη την ομάδα. Μπορείτε τότε να μετακινήσετε, διορθώσετε και αυξομειώσετε την ομάδα συνολικά. Παρ' όλα αυτά όταν φτιάξετε μία ομάδα δεν μπορείτε να κάνετε τα παραπάνω για το κάθε μεμονωμένο αντικείμενο που την αποτελεί χωριστά μέχρις ότου τα αποομαδοποιήσετε.

Για να ομαδοποιήσετε διάφορα αντικείμενα

1. Από το μενού Draw, πατήστε Select.
2. Επιλέξτε όλα τα αντικείμενα που θέλετε να ομαδοποιήσετε.
3. Από το μενού Draw, πατήστε Group.

Για να αποομαδοποιήσετε αντικείμενα

1. Από το μενού Draw, επιλέξτε Select.
2. Επιλέξτε την ομάδα αντικειμένων που θέλετε να αποομαδοποιήσετε.
3. Από τα μενού Draw, πατήστε Ungroup.

Αυτόματη ομαδοποίηση αντικειμένων

Η δυνατότητα SMART Grouping αυτόματα τοποθετεί αντικείμενα που έχουν συρθεί μεμονωμένα και φτιαχτεί σε μικρή απόσταση το ένα από το άλλο σε μία ομάδα. Εάν δε σας αρέσει από το γκρουπ μπορείτε να αποομαδοποιήσετε τα αντικείμενα και μετά να τα ομαδοποιήσετε όπως θέλετε. Για να αρχίσει μία νέα ομάδα αντικειμένων απλά γράψτε ή σύρτε σε μία διαφορετική περιοχή της SMART Board.

Προστατεύοντας αντικείμενα από περαιτέρω διορθώσεις

Επιλέξτε Draw>Order/Make Background για να προστατεύσετε ένα μεμονωμένο αντικείμενο ή μία ομάδα αντικειμένων από περαιτέρω διορθώσεις. Αυτή η εντολή μετακινεί τα επιλεγμένα αντικείμενα στο φόντο μακριά από οποιοδήποτε μπορεί να τα αλλοιώσει. Για να επανατοποθετήσετε αυτά τα αντικείμενα στο προσκήνιο για επανεξέταση (επιλέξτε Draw>Order>retrieve background.

ΠΑΡΑΤΗΡΗΣΗ: Υπάρχουν κάποια αντικείμενα του λογισμικού που είναι μόνιμα τοποθετημένα στο παρασκήνιο για να μη γίνουν σε αυτά αλλαγές.

Επανατοποθέτηση συσσωρευμένων αντικειμένων

Όταν αντιγράφετε πολλαπλά αντικείμενα στην ίδια σελίδα πολλές φορές συσσωρεύεται το ένα πάνω στο άλλο. Μπορείτε να θέλετε να επανατοποθετήσετε αυτά τα αντικείμενα για να αποκαλύψετε ένα κρυμμένο αντικείμενο στο σωρό. Επιλέξτε το Bring forward και το Send backward στο μενού Draw>Order για να μετακινήσετε ένα επιλεγμένο αντικείμενο μπροστά ή πίσω στο σωρό. Για να το κάνετε αυτό επιλέξτε το Bring to front και send to back από το μενού Draw>Order.

Αυξομειώνοντας αντικείμενα

Μπορείτε να αυξομειώσετε ένα αντικείμενο ή ομάδα αντικειμένων κάθε φορά. Αν και μπορείτε να αυξομειώσετε το πλαίσιο μέσα στο οποίο βρίσκεται ένα κείμενο, το κείμενο παραμένει αναλλοίωτο. Για να αλλάξετε το μέγεθος του κειμένου επιλέξτε Font από το μενού Format και μετά επιλέξτε ένα νέο μέγεθος στο κουτάκι του μεγέθους των Fonts.

Για να αυξομειώσετε ένα αντικείμενο ή μία ομάδα

1. Επιλέξτε το αντικείμενο ή την ομάδα.
2. Μεταφέρετε τον κέρσορα πάνω στη λαβή αυξομείωσης στην κάτω δεξιά γωνία του παραλληλόγραμμου επιλογής. Ο κέρσορας μετατρέπεται σε τόξο.
ΠΡΟΣΟΧΗ: Για να κρατήσετε την αρχική αναλογία ύψους – πλάτους ενός αντικειμένου πατήστε SHIFT πριν τραβήξετε την λαβή αυξομείωσης.
3. Μεταφέρετε τη γραμμή αυξομείωσης για να μεγαλώσετε ή να μικρύνετε το αντικείμενο

Αλλάζοντας τον τίτλο μιας σελίδας

Αν και το λογισμικό αυτόματα δίνει τίτλο σε μία σελίδα που βασίζεται στην ημερομηνία και την ώρα που δημιουργείται μπορείτε να τον αλλάξετε εάν επιθυμείτε.

Για να αλλάξετε τον τίτλο σελίδας

1. Πάνω στον πίνακα πατήστε 1 φορά Page title πάνω από το χώρο εργασίας.
2. Στο χώρο που εμφανίζεται γράψτε ένα νέο τίτλο ή διορθώστε το υπάρχον.
3. Πατήστε οπουδήποτε ένα από το Page title.

Διαμορφώνοντας κείμενο

Το πώς θα φαίνεται ένα κείμενο εξαρτάται από τα χαρακτηριστικά που του έχετε δώσει. Μπορείτε να αλλάξετε το χρώμα, τη γραμματοσειρά, το μέγεθος κάποιων λέξεων μέσα σε ένα κείμενο ακόμη και ολόκληρο κείμενο.

Αλλαγή μορφής κειμένου

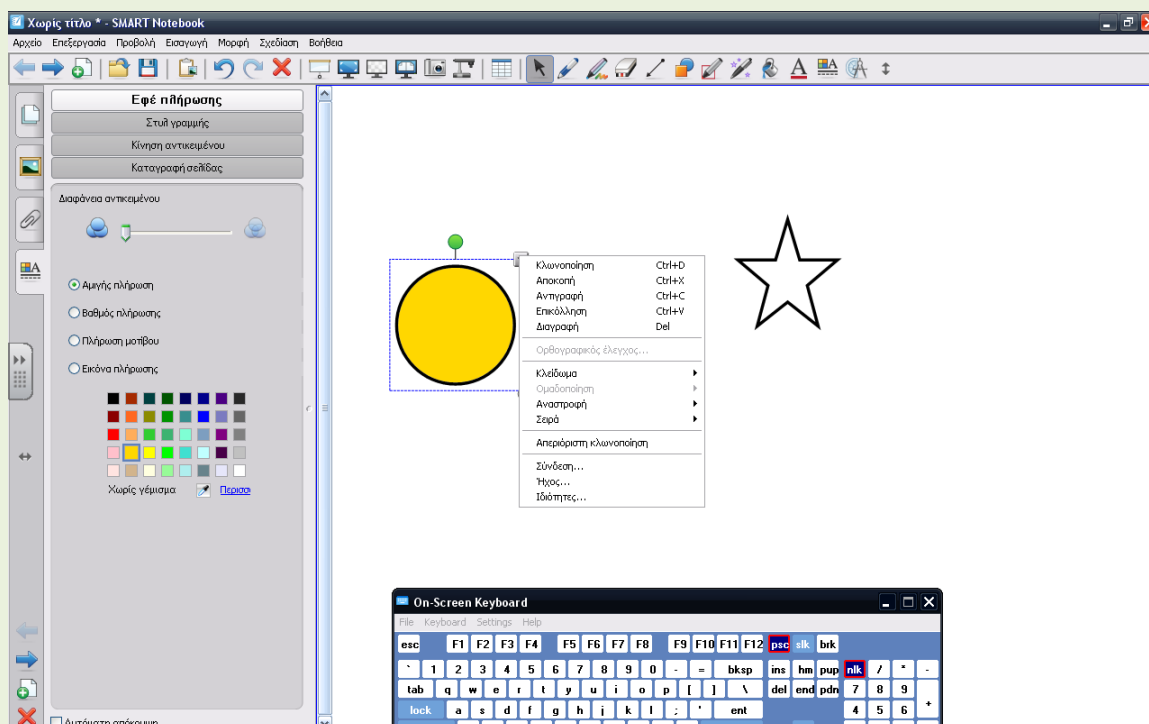
1. Επιλέξτε το κείμενο που θέλετε να μορμάρετε.
 - Για να μορμάρετε συγκεκριμένες λέξεις ή χαρακτήρες μέσα σε ένα κείμενο κάντε διπλό κλικ στο αντικείμενο και σύρτε για να επιλέξετε λέξεις ή χαρακτήρες.
 - Για να μορμάρετε ένα αντικείμενο κάντε κλικ στα αντικείμενα.
 - Για να μορμάρετε πολλαπλά κείμενα επιλέξτε Select στο μενού Draw και σύρτε ένα παραλληλόγραμμο επιλογής από τα αντικείμενα.

ΠΑΡΑΤΗΡΗΣΗ: Δεν χρειάζεται να αλλάξετε τη θέση ενός κειμένου πριν το διορθώσετε. Κάντε διπλό κλικ στο κείμενο και αυτό αυτόματα περιστρέφεται σε μία σταθερή οριζόντια θέση καθιστώντας το ευκολότερο να το διορθώσετε. Κάντε κλικ εκτός του πλαισίου του κειμένου για να το επαναφέρετε στην αρχική του θέση.

2. Επιλέξτε Font από το μενού Format.

Ανοίγει το κουτί των Fonts.

3. Επιλέξτε μια γραμματοσειρά, μέγεθος και χρώμα και πατήστε OK.
Η επιλογή σας γίνεται η νέα αρχική επιλογή που σημαίνει ότι όλα τα επόμενα κείμενα θα φορμάρονται κατά αυτό τον τρόπο μέχρι να επιλέξετε έναν άλλον.



Αλλάζοντας τα χαρακτηριστικά γεωμετρικών σχημάτων

Μπορείτε να αλλάξετε το χρώμα του περιγράμματος, το πάχος της γραμμής, το χρώμα και τη διαφάνεια γεωμετρικών σχημάτων.

Για να αλλάξετε τα χαρακτηριστικά ενός γεωμετρικού σχήματος

1. Επιλέξτε το αντικείμενο.
2. Για να αλλάξετε το χρώμα του περιγράμματος επιλέξτε Current color από το μενού Format και μετά επιλέξτε ένα νέο χρώμα από την παλέτα που εμφανίζεται.
3. Για να αλλάξετε το πάχος της γραμμής επιλέξτε Line width από το μενού Format και μετά επιλέξτε ένα νέο πάχος γραμμής.
4. Για να αλλάξετε το χρώμα του περιεχομένου. Επιλέξτε Full colour από το μενού Format και μετά επιλέξτε ένα νέο χρώμα από την παλέτα που εμφανίζεται.
5. Για να αλλάξετε τη διαφάνεια επιλέξτε Transparency από το μενού Format και μετά επιλέξτε το βαθμό διαφάνειας που επιθυμείτε.

Συνδέοντας ένα αντικείμενο με σελίδα του Web

Μπορείτε να συνδέσετε οποιοδήποτε αντικείμενο με σελίδα του Web.

Για να συνδέσετε αντικείμενο με σελίδα του Web

1. Επιλέξτε το κείμενο ή το γραφικό που θέλετε να συνδέσετε.
2. Επιλέξτε Hyperlink από το μενού Insert.
Ανοίγει το κουτί του Hyperlink.
3. Γράψτε τη διεύθυνση με την οποία θέλετε να το συνδέσετε και πατήστε OK.
Ένα μικρό κουτί με ένα κυρτό τόξο στο κάτω αριστερό μέρος του παραλληλόγραμμου επιλογής θα εμφανιστεί.

ΠΡΟΣΟΧΗ: Μπορείτε επίσης να απομακρύνετε μία σύνδεση. Απλά επιλέξτε το αντικείμενο, επιλέξτε Insert>Hyperlink και μετά κάντε κλικ στο κουμπί Remove Hyperlink.

Διαγράφοντας αντικείμενα

Υπάρχουν διάφοροι τρόποι για να εξαλείψετε ή να σβήσετε αναφορές. Σε αυτό το κομμάτι θα μάθετε να:

- σβήσετε με το χέρι αναφορές με τη γόμα από το pen tray.
- Εξαλείψετε γραμμένα κείμενα και σχήματα με την εντολή Delete στο μενού Edit.
- Απομακρύνετε όλα τα αντικείμενα στη σελίδα με την εντολή Clear Page στο μενού Edit.
- Εξαλείψετε το τελευταίο αντικείμενο που δημιουργήσατε ή να ακυρώσετε την τελευταία ενέργεια που κάνατε με την εντολή Undo του μενού Edit.

Για να σβήσετε με το χέρι αναφορές με τη γόμα από το Pen tray

1. Πάρτε τη γόμα από το Pen tray.
2. Περάστε τη γόμα ή το δάχτυλο ή οποιοδήποτε άλλο μυτερό αντικείμενα πάνω από τα αντικείμενα που θέλετε να σβήσετε.

ΠΑΡΑΤΗΡΗΣΗ: Δε μπορείτε να σβήσετε κείμενο ή σχήματα με τη γόμα του Pen tray. Πρέπει να χρησιμοποιήσετε το κουμπί DELETE.

Για να χρησιμοποιήσετε τη μέθοδο απομάκρυνσης “circle and tap”

1. Πάρτε τη γόμα από το Pen tray.
2. Κυκλώστε την περιοχή της οθόνης που θέλετε να σβήσετε με την άκρη της γόμας από το pen tray ή με το δάχτυλό σας.
3. Χτυπήστε μια φορά μέσα στον κύκλο για να σβήσετε όλες τις αναφορές μέσα σ’ αυτόν.

Όλα τα ίχνη ηλεκτρονικής σύνδεσης μέσα στον κύκλο από αμέσως θα εξαφανιστούν.

ΠΑΡΑΤΗΡΗΣΗ: Αυτή η μέθοδος να σβήνετε πράγματα δεν λειτουργεί σε γραμμένο-τυπωμένο κείμενο ή σχήματα.

Για να εξαλείψετε επιλεγμένα αντικείμενα σε μία Σελίδα

1. Επιλέξτε τα αντικείμενα που θέλετε να εξαλείψετε.
2. Επιλέξτε το Delete από το μενού Edit.
Τα επιλεγμένα αντικείμενα εξαφανίζονται.

Για να εξαλείψετε όλα τα αντικείμενα σε μία Σελίδα

Επιλέξτε το Clear Page από το μενού Edit.

Για να διορθώσετε τα λάθη σας

Εάν κάνετε ένα λάθος ή απλά αλλάξετε τη γνώμη σας μπορείτε εύκολα να αντιστρέψετε τη γνώμη σας μπορείτε εύκολα να αντιστρέψετε την τελευταία σας εντολή ή ενέργεια. Στην πραγματικότητα μπορείτε να αντιστρέψετε πολλές προηγούμενες εντολές επιλέγοντας συνέχεια την εντολή Undo.

Για να αλλάξετε εντολές ή ενέργειες

1. Από το μενού Edit επιλέξτε Undo.
2. Επαναλάβετε όπως επιθυμείτε.

Για να επαναλάβετε εντολές ή ενέργειες που έχετε ακυρώσει

1. Επιλέξτε Redo από το μενού Edit.
2. Επαναλάβετε όπως επιθυμείτε.

Διαχείριση φακέλων και σελίδων

Μπορείτε να δημιουργήσετε, σώσετε και να τυπώσετε φακέλους στο λογισμικό Notebook όπως θα κάνετε σε κάθε εφαρμογή όπως και με αυτές τις βασικές λειτουργίες διαχείρισης το λογισμικό του Notebook σας επιτρέπει να δημιουργείτε ρουμπρίκες και να εξάγετε αρχεία από το Notebook σαν αρχεία HTML, PDF αρχεία ή μία σειρά φακέλων γραφικών.

ΠΑΡΑΤΗΡΗΣΗ: Επειδή το λογισμικό του Notebook λειτουργεί πολυεπίπεδα (cross platform) μπορείτε να χρησιμοποιείτε τα αρχεία του σε υπολογιστή Mac και όσοι έχουν υπολογιστή Mac μπορούν να χρησιμοποιήσουν τα δικά σας αρχεία από το Notebook.

Ανοίγοντας, δημιουργώντας και αποθηκεύοντας αρχεία Notebook.

Για να ανοίξετε ένα υπάρχον αρχείο Notebook

1. Επιλέξτε Open στο μενού File. Ανοίγει το κουτί Open.
2. Επιλέξτε το αρχείο που θέλετε να κάνετε κλικ στο κουμπί Open.
Το επιλεγμένο αρχείο Notebook εμφανίζεται. Εάν το αρχείο είχε σωθεί χρησιμοποιώντας μια προηγούμενη εκδοχή του λογισμικού Notebook.

Το λογισμικό Notebook το μετατρέπει και το μεταβάλλει στο τρέχον format και σας προτρέπει να επονομάσετε το αρχείο όταν το σώσετε ξανά.

Για να δημιουργήσετε νέο αρχείο Notebook

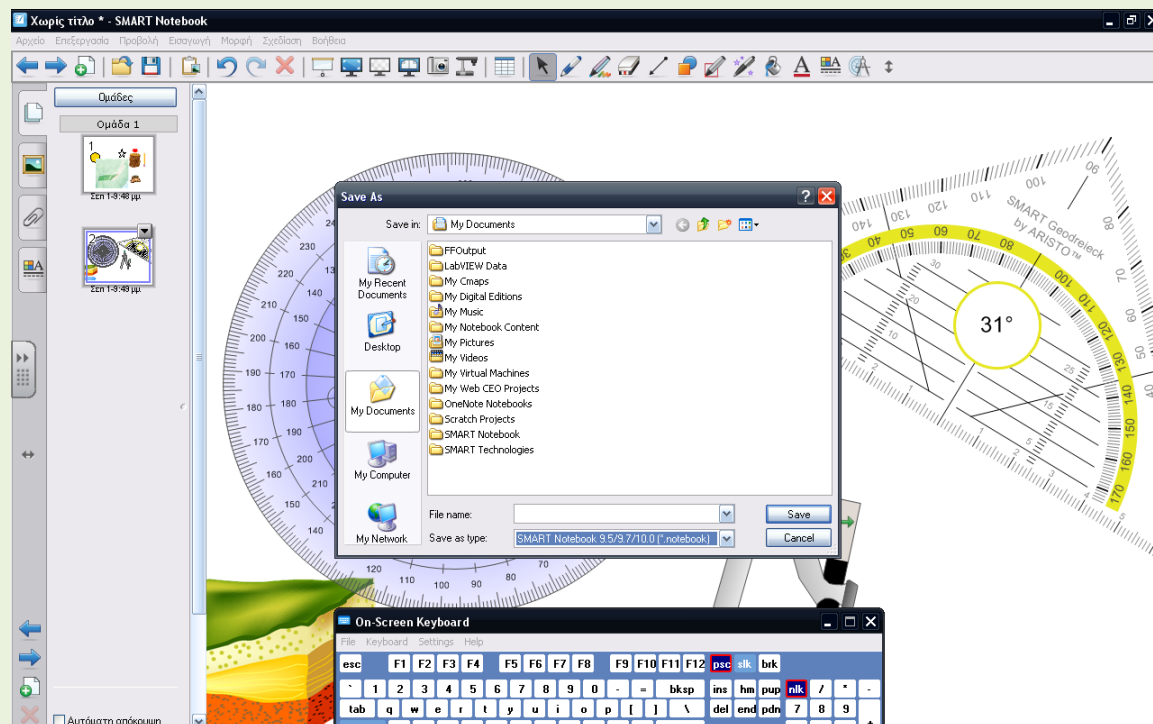
Επιλέξτε New από το μενού File.

Ένα αρχείο Notebook ανοίγει στην πρώτη σελίδα.

Για να σώσετε ένα καινούργιο αρχείο Notebook χωρίς όνομα

1. Επιλέξτε Save από το μενού File. Ανοίγει το κουτί Save ή Save as.
2. Για να αποθηκεύσετε το νέο αρχείο Notebook σε διαφορετικό κατάλογο και Drive επιλέξτε το βέλος scroll στο save in κουτί και διαλέξτε τον κατάλογο ή το drive για το νέο αρχείο σας.
3. Στο κουτί file name, γράψτε ένα όνομα χρησιμοποιώντας την προεπιλεγμένη κατάληξη .xbk του συστήματος.
4. Πατήστε το κουμπί Save.

ΠΑΡΑΤΗΡΗΣΗ: Τα αρχεία του Notebook σώζονται σε μορφή XBK που λειτουργεί πολυεπίπεδα. Άνθρωποι που χρησιμοποιούν λογισμικό Notebook για το MAC, Unix ή Linux σύστημά τους μπορούν να ανοίξουν το αρχείο.



Τυπώνοντας αρχεία Notebook

Για να τυπώσετε ένα αρχείο Notebook (ή επιλεγμένες σελίδες).

ΠΑΡΑΤΗΡΗΣΗ: Αν χρησιμοποιείτε λογισμικό Notebook σε υπολογιστή που δεν είναι συνδεδεμένος με εξοπλισμό SMART ή υδατογραφία που εμφανίζεται σε κάθε σελίδα δε θα εμφανίζεται στη δική σας εκτύπωση.

1. Από το μενού File επιλέξτε Print. Ανοίγει το κουτί Print.
2. Για να επιλέξετε έναν εκτυπωτή εκτός από τον προεπιλεγμένο επιλέξτε τον εκτυπωτή από τη λίστα Name.
3. Για να δούμε ή να αλλάξουμε τα χαρακτηριστικά εκτύπωσης πατήστε το κουμπί Properties.
4. Για να τυπώσετε ολόκληρο το αρχείο Notebook επιλέξτε All σαν ομάδα Print range ή για να εκτυπώσετε μία ομάδα από σελίδες, επιλέξτε pages στην ομάδα Print range και γράψτε τον αριθμό της πρώτης και της τελευταίας σελίδας που θέλετε να τυπώσετε.

Διαγράφοντας σελίδες

Μπορείτε να σβήσετε ολόκληρες σελίδες στον πίνακα.

Για να σβήσετε μία Σελίδα

1. Στον πίνακα κάντε την σελίδα που επιθυμείτε την τρέχουσα σελίδα σας ή στο page sorter επιλέξτε την σελίδα που θέλετε να σβήσετε.
2. Επιλέξτε Delete page στο μενού Edit.

Δουλεύοντας με ρουμπρίκες

Τέτοιες ρουμπρίκες παρέχουν άμεση πρόσβαση σε πληροφορίες που χρησιμοποιούνται συνεχώς. Ακολουθήστε την παρακάτω διαδικασία για να εισάγετε μία ρουμπρίκα που δεν είναι σε συλλογή Gallery. Για περαιτέρω πληροφορίες για τη χρήση συλλογής Gallery αναφερθείτε στην σελίδα 51.

Για να δημιουργήσετε μία ρουμπρίκα

1. Δημιουργήστε τη σελίδα σας στο Notebook όπως αυτή θέλετε να εμφανίζεται όταν την εισάγετε σε άλλες σελίδες. Θεωρείστε κάνοντας κάποια αντικείμενα τμήμα των φόντων.

ΠΑΡΑΤΗΡΗΣΗ: Εάν θέλετε να προστατέψετε αντικείμενα στη σελίδα από διορθώσεις επιλέξτε τα αντικείμενα, και μετά διαλέξτε Draws Orders Make Background.

2. Επιλέξτε Save page as template στο μενού File. Ανοίγει το κουτί Save page as template με τον κατάλογο του templates ως προεπιλογή.
3. Χρησιμοποιείτε τον τρέχοντα κατάλογο ή πατήστε το τόξο scroll κουτί Save in και επιλέξτε έναν διαφορετικό.
4. Στο κουτί File name γράψτε ένα όνομα.
5. Πατήστε το κουμπί Save.

Για να εισάγετε μία ρουμπρίκα σελίδας για πρώτη φορά στο τρέχον αρχείο

1. Ανοίξτε τη σελίδα που θέλετε να εισάγετε την ρουμπρίκα.
2. Από το μενού Insert επιλέξτε Browse for Page Template. Ανοίγει το κουτί Open dialog.
3. Επιλέξτε το αρχείο που θέλετε και κάντε κλικ στο κουμπί Open.

Για να εισάγετε την ίδια ρουμπρίκα σελίδας σε διαφορετική Σελίδα 40 από 63

1. Ανοίξτε τη σελίδα στην οποία θέλετε να εισάγετε τη ρουμπρίκα.
2. Από το μενού Insert επιλέξτε Current Page Template.

Εισάγοντας και εξάγοντας πληροφορίες σε λογισμικό Notebook

Το λογισμικό Notebook σας επιτρέπει να εισάγετε αρχεία, ρουμπρίκες, εικόνες και κείμενα σε τρέχοντα αρχεία Notebook. Υπάρχει μία ποικιλία μεθόδων εισαγωγής έτσι η επιλογή της μεθόδου εξαρτάται σε μεγάλο μέρος στο είδος των πληροφοριών που θέλετε να φέρετε στο αρχείο του Notebook. Αυτό το τμήμα εξηγεί πώς να :

- επικολλήσετε σελίδες, σημειώσεις σε αρχεία και συνδέσεις με αρχεία του Web (URL)
- εισάγετε ρουμπρίκες και εικόνες από μία συλλογή Gallery
- εισάγετε εικόνες από ένα αρχείο ή scanner άμεσα στο αρχείο Notebook (χωρίς τη χρήση συλλογής Gallery)
- καταγράφετε ολόκληρες οθόνες, παράθυρα ή κομμάτια οθόνης χρησιμοποιώντας το εργαλείο Screen Capture
- τυπώσετε αρχεία ή επιλεγμένες σελίδες από άλλη εφαρμογή σε αρχείο Notebook χρησιμοποιώντας τη λειτουργία Print Capture.
- κόψετε ή αντιγράψτε περιεχόμενο από άλλες εφαρμογές και να τα αντιγράψετε σε αρχείο Notebook.
- τραβήξτε και να παραλείψετε περιεχόμενο από αρχείο Notebook.
- εξάγετε ένα αρχείο Notebook ως αρχείο PDF, HTML αρχείο ή σειρά από αρχεία εικόνων.

Επικόλληση αρχείων, συντομεύσεων και διευθύνσεων web.

Με τις επικολλήσεις, έχετε άμεση πρόσβαση με σχετικές πληροφορίες χωρίς να αυξάνει το μέγεθος του αρχείου Notebook. Μπορείτε να επικολλήσετε αρχεία, σημειώσεις αρχείων και συνδέσεις με διευθύνσεις του web.

Για να επικολλήσετε ένα αντίγραφο ενός αρχείου

1. Επιλέξτε Attachments από το μενού View. Ανοίγει το attachments.
2. Επιλέξτε Insert από το μενού Copy of file. Ανοίγει το κουτί Insert o file.
3. Επιλέξτε το αρχείο που θέλετε κάνοντας κλικ το κουμπί Open.

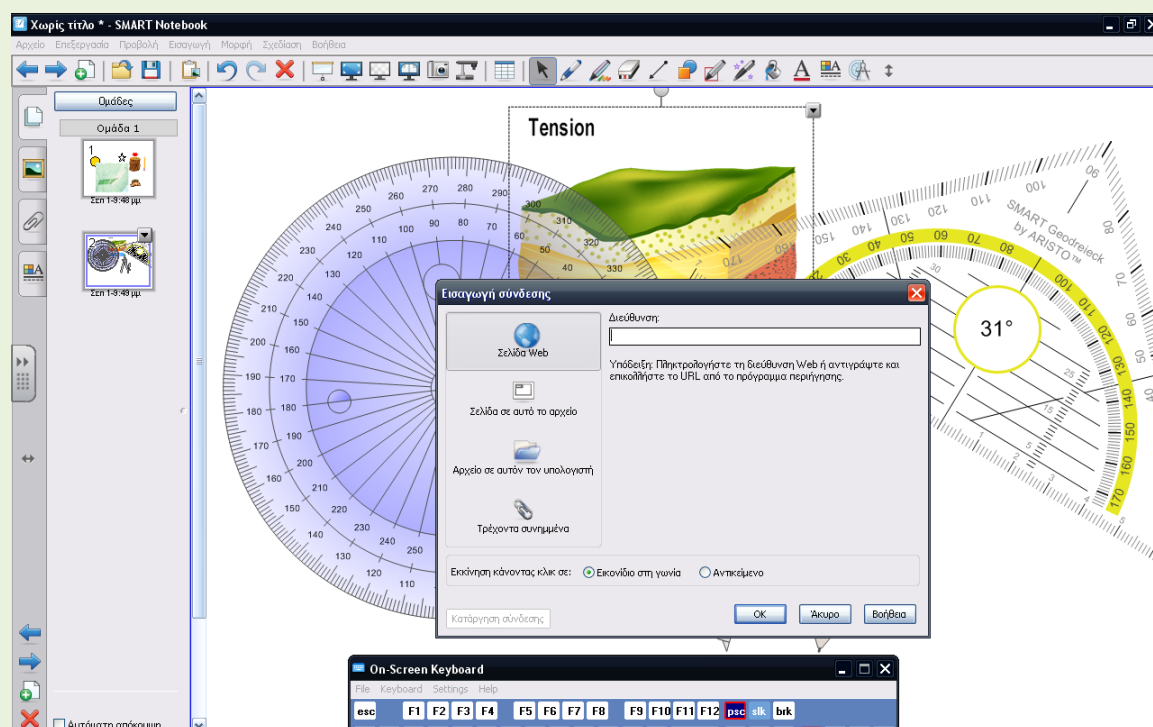
Για να επικολλήσετε μια συντόμευση αρχείου

1. Επιλέξτε Attachments από το μενού View. Ανοίγει το Attachments.
2. Επιλέξτε το Shortcut to file από το μενού Insert. Ανοίγει το κουτί Insert file shortcut.
3. Επιλέξτε το file name που θέλετε και κάνετε κλικ στο κουμπί open.

ΠΑΡΑΤΗΡΗΣΗ: Συντομεύσεις αρχείων δεν περιλαμβάνονται σε κανένα από τα export format του λογισμικού Notebook. Αν θέλετε να συμπεριλάβετε επικολλήσεις αρχείων σε export format πρέπει να επικολλήσετε το αρχείο ως αντίγραφο και όχι ως συντομεύσεις.

Για να επικολλήσετε μια σύνδεση με διεύθυνση του web (URL)

1. Επιλέξτε attachments από το μενού View ανοίγει το attachments.
2. Επιλέξτε Hypelink από το μενού Insert. Ανοίγει το κουτί Insert Hyperlink.



Διαχείριση των αρχείων και των σελίδων Notebook (σημειωματάρων)

Μπορείτε να δημιουργήσετε, αποθηκεύσετε και εκτυπώσετε αρχεία στο Notebook Software όπως και σε κάθε άλλη εφαρμογή. Όπως και αυτούς τους βασικούς διοικητικούς στόχους αρχείων, το Notebook software σας αφήνει να δημιουργήσετε και να χρησιμοποιήσετε τα πρότυπα σελίδων, και τα αρχεία εξαγωγής ως αρχείο HTML, έγγραφο PDF ή σειρά γραφικών αρχείων.

Σημείωση: επειδή το Notebook software είναι μία διαγώνια πλατφόρμα, μπορείτε να χρησιμοποιήσετε το αρχείο Notebook που δημιουργήσατε σε έναν Macintosh υπολογιστή και κάποιιο άλλοι άνθρωποι που χρησιμοποιούν έναν Macintosh υπολογιστή να μπορέσουν να χρησιμοποιήσουν το αρχείο σας.

Άνοιγμα, δημιουργία και αποθήκευση αρχείων

Για να ανοίξετε ένα υπάρχον αρχείο

1. επιλέξτε Άνοιγμα από το Αρχείο
εμφανίζεται το παράθυρο του ανοίγματος
2. επιλέξτε το αρχείο που θέλετε και κάντε κλικ στη λέξη Άνοιγμα
Το αρχείο που επιλέξατε εμφανίζεται. Εάν αυτό το αρχείο αποθηκεύτηκε χρησιμοποιώντας μια προηγούμενη έκδοση του Notebook software, τότε το Notebook software το μετατρέπει σε ένα τρέχον σχήμα και σας υπαγορεύει να το μετονομάσετε στην επόμενη αποθήκευσή σας.

Δημιουργία νέου αρχείου

Επιλέξτε Νέο από το Αρχείο

Ένα νέο αρχείο ανοίγει στην πρώτη σελίδα

Αποθήκευση νέου, ανώνυμου αρχείου

1. επιλέξτε Αποθήκευση από το Αρχείο.
Εμφανίζεται το παράθυρο Αποθήκευση ή Αποθήκευση ως
2. για να εγκαταστήσετε ένα νέο αρχείο σε έναν διαφορετικό κατάλογο ή οδηγό, πιάστε το βελάκι κυλίνδρων στο Αποθήκευση σε και επιλέξτε έναν κατάλογο και οδηγό για το νέο αρχείο.
3. στο πλαίσιο Όνομα Αρχείου, πληκτρολογήστε ένα όνομα χρησιμοποιώντας την προεπιλογή .xbk επέκταση αρχείου.
4. πατήστε Αποθήκευση.

Σημείωση: τα αρχεία του Notebook αποθηκεύονται σε XBK σχήμα, το οποίο είναι διαγώνια πλατφόρμα. Χρήστες με Notebook software για το δικό τους Macintosh, Unix or Linux σύστημα μπορούν να ανοίξουν το αρχείο.

Εκτύπωση αρχείου

Για να εκτυπώσετε ένα αρχείο (ή επιλεγόμενες σελίδες)

Σημείωση: εάν χρησιμοποιείται Notebook software σε έναν υπολογιστή ο οποίος δεν είναι συνδεδεμένος με οποιοδήποτε ΈΞΥΠΙΝΟ εξοπλισμό, το υδατογράφημα το οποίο εμφανίζεται σε κάθε σελίδα δεν θα εμφανίζεται στο έντυπό σας.

1. από το Αρχείο, επιλέξτε Εκτύπωση.
Εμφανίζεται το παράθυρο της εκτύπωσης
2. για να διευκρινίσετε έναν εκτυπωτή εκτός από την προεπιλογή, επιλέξτε έναν εκτυπωτή από τον κατάλογο ονόματος.
3. για να δείτε ή να αλλάξετε τις ιδιότητες της εκτύπωσης, πατήστε Ιδιότητες.
4. για να εκτυπώσετε ολόκληρο το αρχείο, επιλέξτε Ολόκληρο στην ομάδα σειράς τυπωμένων υλών.

Ή για να εκτυπώσετε μια σειρά σελίδων, επιλέξτε Σελίδες στην ομάδα σειράς τυπωμένων υλών και εισάγετε τον αριθμό της πρώτης και της τελευταίας σελίδας που θέλετε να εκτυπώσετε.

Διαγραφή σελίδων

Μπορείτε να διαγράψετε ολόκληρες σελίδες στο whiteboard ή μικρότερες σελίδες.

Για να διαγράψετε μια σελίδα.

1. στο whiteboard, κάνετε την ανεπιθύμητη σελίδα την τρέχουσα σελίδα σας.
2. στην επιλογή σελίδων, επιλέξτε thumbnail για τη σελίδα που θέλετε να διαγράψετε.

Επιλέξτε Διαγραφή σελίδας από την Επεξεργασία.

Δουλεύοντας με πρότυπες σελίδες

Οι πρότυπες σελίδες προσφέρουν βολική πρόσβαση σε πληροφορίες που χρησιμοποιείτε συνεχώς. Ολοκληρώστε την ακόλουθη διαδικασία για να εισάγετε μια πρότυπη σελίδα η οποία δεν είναι μια Gallery συλλογή.

Για να δημιουργήσετε μια πρότυπη σελίδα.

1. δημιουργήστε τη σελίδα σας δεδομένου ότι την θέλετε να εμφανίζεται όποτε την παρεμβάλλετε σε άλλες σελίδες. Θεωρήστε κάποιο μέρος αντικειμένων του υποβάθρου ή τα αντικείμενα.

Συμβουλή: εάν θέλετε να προστατεύσετε τα αντικείμενα στη σελίδα από την έκδοση, επιλέξτε τα αντικείμενα και επιλέξτε έπειτα DRAW > ORDER > MAKE BACKGROUND.

Για να δείτε ένα attachment

1. επιλέξτε attachments από το μενού View
2. κάντε διπλό κλικ στο αρχείο, τη συντόμευση ή το χαυπερλινκ που θέλετε να δείτε

ΣΗΜΕΙΩΣΗ: Το attachment ανοίγει στην εφαρμογή στην οποία είχε δημιουργηθεί. Εάν δεν έχετε την εφαρμογή αυτή στο σύστημά σας, ίσως να μην μπορείτε να ανοίξετε τον φάκελο

Χρησιμοποιώντας τη Συλλογή Γκαλερί

Με τη συλλογή Γκαλερί μπορείτε εύκολα και γρήγορα να αναπτύξετε ή να παραδώσετε ένα μάθημα ή μια παρουσίαση πλούσια σε λεπτομέρειες γραφικών. Η λειτουργία Γκαλερί του Notebook Software οργανώνει πρότυπες σελίδες και εικόνες σε συλλογές σχετικών υλικών.

Για παράδειγμα, ο μαθηματικός μπορεί να εισάγει εικόνες ή σχήματα πάνω σε μια πρότυπη σελίδα που μοιάζει με γράφημα, και οι μαθητές μπορούν να μετρήσουν αυτά τα σχήματα χρησιμοποιώντας την εικόνα ενός διάφανου Protractor – κι αυτό δουλεύοντας με την ίδια συλλογή.

Μπορείτε να χρησιμοποιήσετε οποιαδήποτε από τις συλλογές που συμπεριλαμβάνονται στο Notebook Software. Επίσης, μπορείτε να τροποποιήσετε κάποια από αυτές τις συλλογές αναλόγως με τις ανάγκες σας, ή μπορείτε να δημιουργήσετε μια καινούρια.

Για να δείτε τη Γκαλερί

1. Επιλέξτε Γκαλερί από το μενού View
Εάν είχατε ήδη επιλέξει κάποια συλλογή κατά τη διάρκεια του Notebook Software, η επιλογή αυτή ανοίγει αυτομάτως και μπορείτε να παραλείψετε το βήμα 2
2. στο κουτάκι διαλόγου *Άνοιγμα*, επιλέξτε το φάκελο που επιθυμείτε και κάντε κλικ στο πλήκτρο **Άνοιγμα**

το κουτί διαλόγου *Γκαλερί* ανοίγει, εμφανίζοντας μια συλλογή από πρότυπες σελίδες και εικόνες.

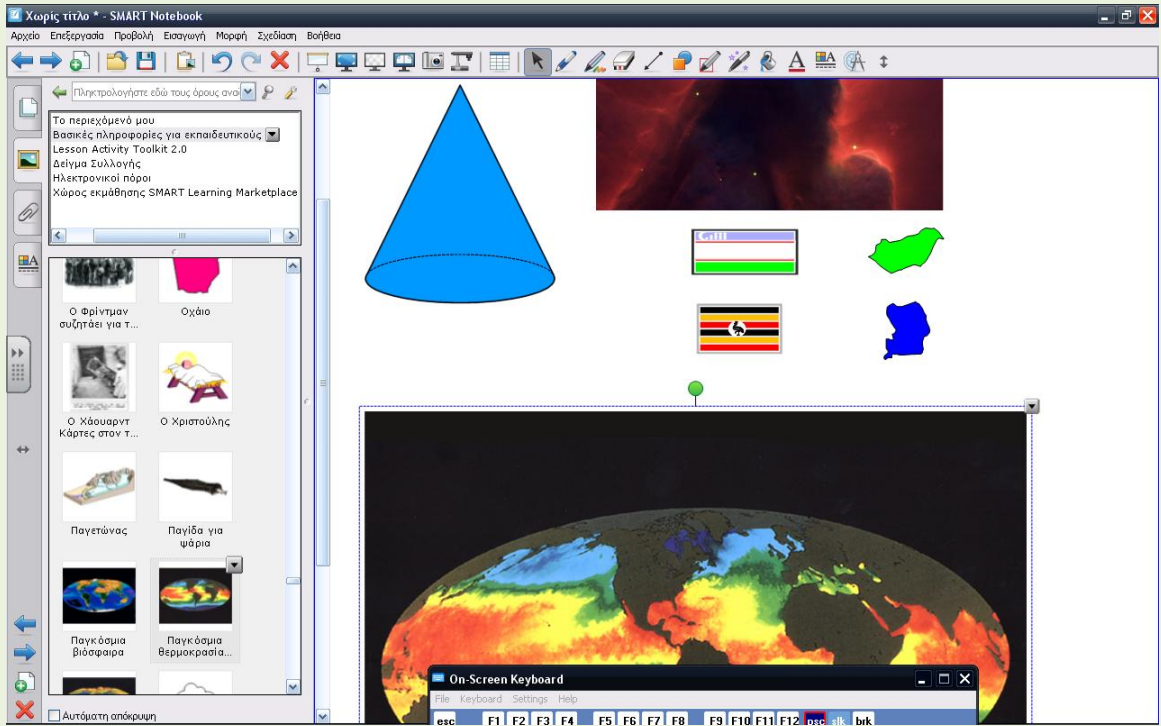
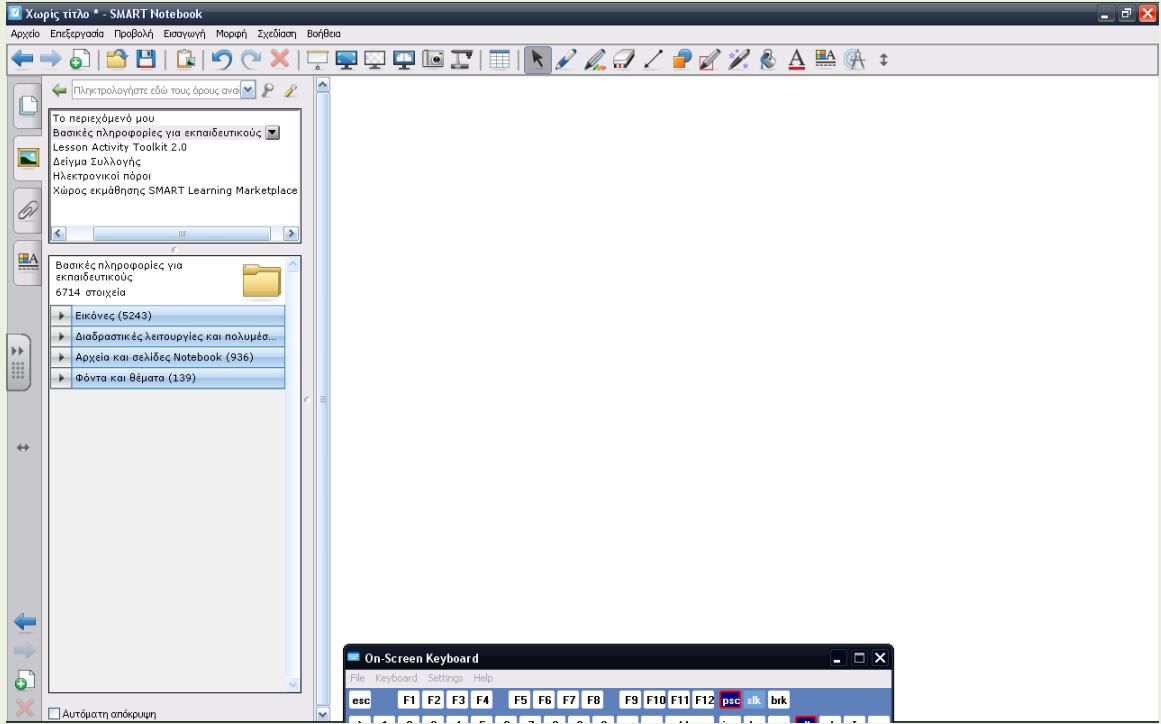
Συμβουλή: Για άμεση πρόσβαση στη συλλογή σας, αφήνετε το κουτί διαλόγου *Γκαλερί* ανοικτό. Δεν χρειάζεται να το κλείνετε για να έχετε πρόσβαση στα υπόλοιπα εργαλεία του Notebook Software

Για να κλείσετε το Γκαλερί

Στο κουτί διαλόγου *Γκαλερί*, επιλέξτε **έξοδος** από το μενού **Αρχείο**

Για να ανοίξετε μια άλλη συλλογή

1. Στο κουτί διαλόγου *Γκαλερί*, επιλέξτε **Άνοιγμα** από το μενού **Αρχείο**. Έτσι, εμφανίζεται το κουτί *Άνοιγμα Συλλογής*.
2. Επιλέξτε το αρχείο που θέλετε και κάντε κλικ στο το πλήκτρο **Άνοιγμα**.



Για να δημιουργήσετε μια καινούρια συλλογή

1. Στο κουτί διαλόγου *Γκαλερί*, επιλέξτε **Νέο** από το μενού **Αρχείο**
2. Εισάγετε το περιεχόμενο μιας καινούριας συλλογής, εάν είναι απαραίτητο:
 - α. Επιλέξτε **Επιπλέον Συλλογή** από το μενού **Εισαγωγή**. Έτσι, ανοίγει το κουτί διαλόγου *Εισαγωγή Επιπλέον Συλλογής*
 - β. Επιλέξτε το αρχείο που θέλετε και κάντε κλικ στο πλήκτρο **Άνοιγμα**

Συμβουλή: Επιλέξτε **Εισαγωγή>Διερεύνηση για online περιεχόμενο** για να έχετε πρόσβαση σε περισσότερες συλλογές πρότυπων σελίδων και εικόνων.

3. Αφαιρέστε πρότυπα ή εικόνες που δε χρειάζεστε :
 - α. Για να αφαιρέσετε μια πρότυπη σελίδα, κάντε κλικ στο tab **Πρότυπες Σελίδες**
ή
Για να αφαιρέσετε μια εικόνα, κάντε κλικ στο tab **Εικόνες**
 - β. Κάντε κλικ στην πρότυπη σελίδα ή εικόνα που θέλετε να αφαιρέσετε, κι επιλέξτε **Διαγραφή** από το μενού **Επεξεργασία**.
4. Προσθέστε πρότυπες σελίδες και εικόνες στη συλλογή σας, εάν είναι απαραίτητο:
 - α. Για να προσθέσετε μια πρότυπη σελίδα, επιλέξτε **Πρότυπη Σελίδα από Αρχείο** από το μενού **Εισαγωγή**
ή
Για να προσθέσετε μια εικόνα, επιλέξτε **Εικόνα από Αρχείο** από το μενού **Εισαγωγή**. Το Notebook Software υποστηρίζει τα image formats BMP, GIF, JPEG, PNG, TIF και WMF.

Εμφανίζεται ένα κουτί διαλόγου για την εισαγωγή πρότυπων σελίδων ή εικόνων.
 - β. Επιλέξτε το αρχείο που θέλετε και κάντε κλικ στο πλήκτρο **Άνοιγμα**

ΣΗΜΕΙΩΣΗ: Για να επιλέξετε πολλαπλά αρχεία, πιέζετε το πλήκτρο **CTRL** καθώς κάνετε κλικ σε κάθε όνομα αρχείου.

5. Επιλέξτε **Αποθήκευση** από το μενού **Αρχείο**.
Ανοίγει το κουτί διαλόγου *Αποθήκευση Συλλογής*
6. Επιλέξτε έναν κατάλογο στο κουτί **Αποθήκευση σε**, γράψτε ένα όνομα για τη συλλογή σας στο κουτί **Όνομα Αρχείου** και κάντε κλικ στο πλήκτρο **Αποθήκευση**.

Για την εισαγωγή πρότυπης εικόνας

1. Στο κουτί διαλόγου *Γκαλερί*, κάντε κλικ στο tab **Πρότυπες σελίδες**
2. για να εισάγετε μια πρότυπη σελίδα στην τρέχουσα σελίδα Notebook, τραβήξτε το πρότυπο από το κουτί διαλόγου *Γκαλερί* στη σελίδα
ή
Για να εισάγετε μια πρότυπη σελίδα σε μια καινούρια σελίδα Notebook, τραβήξτε το πρότυπο από το κουτί διαλόγου *Γκαλερί* στη θέση που θέλετε

στα thumbnails της σελίδας στο Whiteboard ή στην Ταξινόμηση Σελίδας. Μια φαρδιά γραμμή με τριγωνικά άκρα σας δείχνει που θα γίνει η εισαγωγή του πρότυπου.

Για την εισαγωγή μιας εικόνας από μία συλλογή

1. στο κουτί διαλόγου Γκαλερί, κάντε κλικ στο tab εικόνες
2. για να εισάγετε μία εικόνα στην τρέχουσα σελίδα, τραβήξτε από το κουτί διαλόγου Γκαλερί πάνω στην σελίδα
ή
για να εισάγετε μία εικόνα σε μία διαφορετική σελίδα, τραβήξτε την από το κουτί διαλόγου Γκαλερί πάνω σε ένα thumbnail σελίδας στο whiteboard ή στην ταξινόμηση σελίδας.

Εισαγωγή Εικόνας από Αρχείο

Μπορείτε να εισάγετε εικόνες που δεν συμπεριλαμβάνονται στη συλλογή Γκαλερί χρησιμοποιώντας την εντολή Εικόνα από Αρχείο στο Μενού Εισαγωγή. Το Notebook Software υποστηρίζει τα file formats BMP, GIF, JPEG, PNG, TIF and WMF.

Για την εισαγωγή εικόνας που δεν προέρχεται από συλλογή.

1. επιλέξτε Εικόνα από Αρχείο από το μενού Εισαγωγή εμφανίζεται το κουτί διαλόγου Άνοιγμα
2. επιλέξτε το αρχείο που θέλετε και κάντε κλικ στο πλήκτρο Άνοιγμα

ΣΗΜΕΙΩΣΗ: για την επιλογή πολλαπλών εικόνων, κρατάτε πιεσμένο το πλήκτρο CTRL καθώς κάνετε κλικ σε κάθε όνομα αρχείου.

Η εικόνα εμφανίζεται στην πάνω αριστερή γωνία της σελίδας. Εάν έχετε εισάγει περισσότερες από μία, οι εικόνες μπαίνουν σε σειρά σε μία σελίδα.

Εισαγωγή Σκαναρισμένων Εικόνων

Εάν ο υπολογιστής σας είναι συνδεδεμένος με σκάνερ, μπορείτε να εισάγετε σκαναρισμένες εικόνες στην τρέχουσα σελίδα.

1. επιλέξτε Εισαγωγή > Εικόνα από Σκάνερ > Επιλογή πηγής ανοίγει το κουτί διαλόγου Εισαγωγή Εικόνας από Σκάνερ με μια λίστα συνδεδεμένων σκάνερ.
2. επιλέξτε ένα σκάνερ από την λίστα και κάντε κλικ στο πλήκτρο Επιλογή.
3. επιλέξτε Εισαγωγή > Εικόνα από Σκάνερ > Απόκτηση.
4. σκανάρετε την εικόνα, ακολουθώντας τις οδηγίες του σκάνερ σας
5. όταν εμφανιστεί η εικόνα στο κουτί διαλόγου Επεξεργασία Εικόνας, ρυθμίστε την εικόνα όπως θέλετε.
6. βγείτε από το κουτί διαλόγου και επιστρέψτε στο αρχείο.
Η σκαναρισμένη εικόνα εμφανίζεται στην επάνω αριστερή γωνία της σελίδας.

Σύλληψη Pen Tray Σημειώσεων

Στην εφαρμογή Aware οτιδήποτε γράφετε ή σχεδιάζετε με pen tray stylus αυτομάτως αποτελεί μέρος του αρχείου, παρά μια εξωτερική σημείωση σε αυτό.

Εάν σημειώνετε πάνω σε μια non-Aware εφαρμογή – όπως Microsoft Internet Explorer ή Notepad software – μπορείτε να περάσετε το περιεχόμενο μέσα στο αρχείο ή να το συλλάβετε χρησιμοποιώντας screen-capture εργαλεία (βλ. παρακάτω).

Για να συλλάβετε ή να εκτυπώσετε σημειώσεις πάνω σε μια non-Aware εφαρμογή.

1. Γράψτε στην οθόνη χρησιμοποιώντας pen tray stylus.

Εμφανίζεται η σειρά εργαλείων Αποθήκευση/Εκτύπωση.

ΣΗΜΕΙΩΣΗ: Αν είναι ενεργά τα Floating Tools, εμφανίζεται η σειρά εργαλείων Αποθήκευση / Εκτύπωση στην κάτω σειρά της παλέτας Floating Tools.

2. Πιέστε ένα από τα παρακάτω πλήκτρα για να συλλάβετε ή να εκτυπώσετε τις σημειώσεις σας.

Συλλαμβάνει την τρέχουσα οθόνη

Στέλνει την τρέχουσα οθόνη (μαζί με τις σημειώσεις) στον εκτυπωτή.

Συλλαμβάνει μια επιλεγμένη περιοχή της τρέχουσας οθόνης (μαζί με τις σημειώσεις)

Εάν κάνετε σύλληψη οθόνης, ανοίγει αυτομάτως το Notebook software και η συλληφθείσα εικόνα εμφανίζεται σε μια καινούρια σελίδα.

Σύλληψη Ολόκληρης της Οθόνης ή Μέρους της

Όπως ακριβώς η σειρά εργαλείων Αποθήκευση / Εκτύπωση, που περιγράφεται στην προηγούμενη σελίδα, έτσι και η Σύλληψη Οθόνης του Notebook software σας επιτρέπει να συλλαμβάνετε σημειώσεις και το background εφαρμογής μέσα στο αρχείο Notebook.

Εξ ορισμού, η συλληφθείσα εικόνα εμφανίζεται πάνω σε μια καινούρια σελίδα Notebook. Αυτό, βέβαια, μπορεί να αλλάξει καθαρίζοντας / σβήνοντας το κουτί ελέγχου Αποθήκευση Εικόνων σε Νέα Σελίδα στην σειρά εργαλείων Σύλληψη. Η καινούρια εικόνα εμφανίζεται στο πάνω μέρος της τρέχουσας σελίδας.

Ενεργοποίηση της σειράς εργαλείων Σύλληψη

1. επιλέξτε Σύλληψη Οθόνης από το μενού View του Notebook software. Εμφανίζεται η σειρά εργαλείων Σύλληψη.
2. μετακινήστε αν χρειαστεί τη σειρά εργαλείων Σύλληψη σε μια άλλη θέση στην οθόνη. Θα βρίσκεται πάνω από όλες τις ανοικτές επιλογές.

Σύλληψη μιας επιλεγμένης περιοχής οθόνης

1. πιάστε το πλήκτρο Περιοχή στην σειρά εργαλείων. Ο κέρσορας μετατρέπεται σε camera icon.
2. πιάστε και σύρετε ώστε να προσδιορίσετε την περιοχή που θέλετε να συλλάβετε

Σύλληψη παραθύρου

1. πιάστε το παράθυρο που θέλετε να συλλάβετε
2. πιάστε το πλήκτρο Παράθυρο στην σειρά εργαλείων Σύλληψη.
Το παράθυρο εμφανίζεται ως εκκολλητόμενη περιοχή
3. πιάστε μια φορά στο Παράθυρο.

Σύλληψη οθόνης

Πιάστε το πλήκτρο Οθόνη στην σειρά εργαλείων Σύλληψη.

ΣΗΜΕΙΩΣΗ: εξ ορισμού οι συλλήψεις οθόνης εισάγονται στο φόντο. Εάν θέλετε να χειριστείτε την σύλληψη οθόνης στο Notebook Software, επιλέξτε Σύρετε > Ταξινομήστε > Επαναφέρετε Φόντο.

Χρησιμοποιώντας Εκτύπωση Σύλληψης

Η εκτύπωση σύλληψης σας επιτρέπει να εκτυπώσετε ένα αρχείο ή επιλεγμένες από άλλες εφαρμογές WINDOWS στο τρέχον αρχείο. Κατά την διάρκεια της εγκατάστασης του Notebook Software ένας οδηγός εκτύπωσης που ονομάζεται SMART εγκαθίσταται στο σύστημά σας. Αυτός ο οδηγός εκτύπωσης λειτουργεί όπως οποιοσδήποτε άλλος εκτυπωτής, με την διαφορά ότι το output του συλλαμβάνεται σε αρχείο και όχι σε χαρτί. Μπορείτε να διαμορφώσετε τις ιδιότητες του οδηγού εκτύπωσης SMART όπως θα κάνατε με οποιοδήποτε άλλον εκτυπωτή.

ΣΗΜΕΙΩΣΗ: η ενεργοποίηση της εκτύπωσης σύλληψης είναι δυνατή μόνο από μία εφαρμογή πηγής.

Για να εισάγετε αρχείο χρησιμοποιώντας τον οδηγό εκτύπωσης σύλληψης.

1. ανοίξτε το αρχείο στο οποίο θέλετε να παραθέσετε το αρχείο εκτύπωσης-σύλληψη.
2. γυρίστε στην πηγή εφαρμογής και ανοίξτε το αρχείο που θέλετε να συλλάβετε
3. επιλέξτε Αρχείο > Εκτύπωση
ανοίγει το κουτί διαλόγου Εκτύπωση
4. επιλέξτε τον οδηγό SMART από την λίστα των υποστηριζόμενων εκτυπωτών
5. επιλέξτε μία Ακτίνα Σελίδας και κάντε κλικ στο OK.
6. περιμένετε μέχρι να ολοκληρωθεί η εκτύπωση και μετά γυρίστε στο αρχείο.
Το επιλεγμένο αρχείο παρατίθεται στο τρέχον αρχείο, έχοντας εισάγει κάθε σελίδα από το αρχείο εκτύπωσης- σύλληψη στην δική του σελίδα.

Αποκοπή, Αντιγραφή, Επικόλληση

Μπορείτε να αποκόψετε ή να αντιγράψετε επιλεγμένο υλικό από άλλη εφαρμογή και μετά να επικολλήσετε σε ένα αρχείο. Παρόλα αυτά θα πρέπει να επικολλήσετε να γραφικά και το κείμενο ξεχωριστά εάν θέλετε να τα διατηρήσετε ως ξεχωριστά αντικείμενα στο Notebook Software. Εάν επιχειρήσετε να τα επικολλήσετε ταυτόχρονα, το πρόγραμμα σας ζητάει να επιλέξετε ανάμεσα στην επικόλληση όλων των πληροφοριών σαν εικόνα ή την επικόλληση του κειμένου χωρίς γραφικά.

Για να αποκόψετε / αντιγράψετε κι επικολλήσετε περιεχόμενο μέσα σε αρχείο

1. επιλέξτε το περιεχόμενο που θέλετε να αποκόψετε ή αντιγράψετε
2. από το μενού Επεξεργασία, επιλέξτε Αποκοπή ή Αντιγραφή.
3. γυρίστε στο πρόγραμμα
4. από το μενού Επεξεργασία, επιλέξτε Επικόλληση.

Εάν επικολλήσετε ένα γραφικό που είναι μεγαλύτερο από μία σελίδα, εμφανίζεται ένα κείμενο το οποίο σας ρωτά εάν επιθυμείτε την τροποποίηση του μεγέθους έτσι ώστε να χωράει στην σελίδα.

Εάν το περιεχόμενο το οποίο επικολλάτε περιλαμβάνει και κείμενο και γραφικά, εμφανίζεται ένα μήνυμα που σας ρωτάει εάν θέλετε να επικολλήσετε μόνο το κείμενο, ή εάν θέλετε να επικολλήσετε κείμενο και γραφικά σαν ένα σύνολο.

Το περιεχόμενο που επικολλήσατε εμφανίζεται στην πάνω αριστερή γωνία της σελίδας.

Σύρσιμο και απόρριψη μέσω του taskbar

Μπορείτε να σύρετε ή να απορρίψετε περιεχόμενο από άλλες εφαρμογές πάνω στο εικονίδιο taskbar του προγράμματος.

Για να σύρετε και να απορρίψετε μέσω του taskbar

1. επιλέξτε το περιεχόμενο που θέλετε να εισάγετε
2. σύρετε το περιεχόμενο στο πλήκτρο taskbar του προγράμματος και κρατείστε το πιεσμένο. Μην σηκώσετε το δάχτυλό σας ή απελευθερώσετε το πλήκτρο από το ποντίκι.
Ανοίγει το πρόγραμμα.
3. σύρετε το περιεχόμενο στο ανοιχτό αρχείο. Σηκώστε το δάχτυλο ή απελευθερώστε το πλήκτρο από το ποντίκι για να τοποθετηθεί το περιεχόμενο.

ΣΗΜΕΙΩΣΗ: εάν σύρετε και απορρίψετε αρχεία πολλαπλών γραφικών σε μία σελίδα, το πρόγραμμα τα τοποθετεί σε σειρά έτσι ώστε να μπορείτε να δείτε το κάθε ένα ξεχωριστά.

Εξαγωγή Αρχείων

Μπορείτε να εξάγετε το αρχείο σας χειροκίνητα, ή μπορείτε να ρυθμίσετε το αρχείο ώστε να εξάγεται αυτόματα σε ένα προκαθορισμένο χρονικό διάστημα ή όποτε ανοίγετε μια νέα σελίδα. Υποστηρίζονται τα παρακάτω formats εξαγωγής.

- HTML format- ώστε να μπορούν και άλλοι να βλέπουν το αρχείο σας με WEB BROWSER.
- JPEG, PNG and GIF formats εικόνας, ώστε να μπορούν και άλλοι να βλέπουν το αρχείο σας, μία σελίδα την φορά σε μία εφαρμογή γραφικών
- PDF- ώστε να μπορούν και άλλοι να βλέπουν το αρχείο σας στο πρόγραμμα Adobe Reader, το οποίο διατίθεται δωρεάν από το Abode Web site (www.abode.com).

Για να εξάγετε ένα αρχείο

1. από το μενού Αρχείο, επιλέξτε Εξαγωγή (PDF, HTML, ΕΙΚΟΝΕΣ)
Ανοίγει το κουτί διαλόγου Εξαγωγή
2. στο κουτί Εξαγωγή ως τύπος, επιλέξτε το format εξαγωγής που θέλετε.
3. εάν εξάγετε το αρχείο σας σε μορφή εικόνων, επιλέξτε ένα μέγεθος στο κουτί Μέγεθος Εικόνων.
4. εάν εξάγετε το αρχείο σας σαν αρχείο HTML ή σαν έγγραφο PDF χρησιμοποιήστε το Αρχείο ή κάντε κλικ στο πλήκτρο Browse για να επιλέξετε ένα άλλο αρχείο.

Ή

Εάν εξάγετε το αρχείο σας σε μορφή εικόνων, χρησιμοποιήστε τον Κατάλογο ή κάντε κλικ στο πλήκτρο Browse για να επιλέξετε μία νέα τοποθεσία αρχείου. Το πρόγραμμα εξάγει κάθε σελίδα σαν ξεχωριστό αρχείο εικόνας.

5. κάντε κλικ στο OK

Για να εξάγετε ένα αρχείο αυτόματα.

1. από το μενού Αρχείο, επιλέξτε Εξαγωγή (PDF, HTML, ΕΙΚΟΝΕΣ)
ανοίγει το κουτί διαλόγου Εξαγωγή
2. στο κουτί Εξαγωγή ως τύπος, επιλέξτε το format εξαγωγής που θέλετε.
3. εάν εξάγετε το αρχείο σας σε μορφή εικόνων, επιλέξτε ένα μέγεθος στο κουτί Μέγεθος Εικόνων.
4. εάν εξάγετε το αρχείο σας σαν αρχείο HTML ή σαν έγγραφο PDF χρησιμοποιήστε το Αρχείο ή κάντε κλικ στο πλήκτρο Browse για να επιλέξετε ένα άλλο αρχείο.

Ή

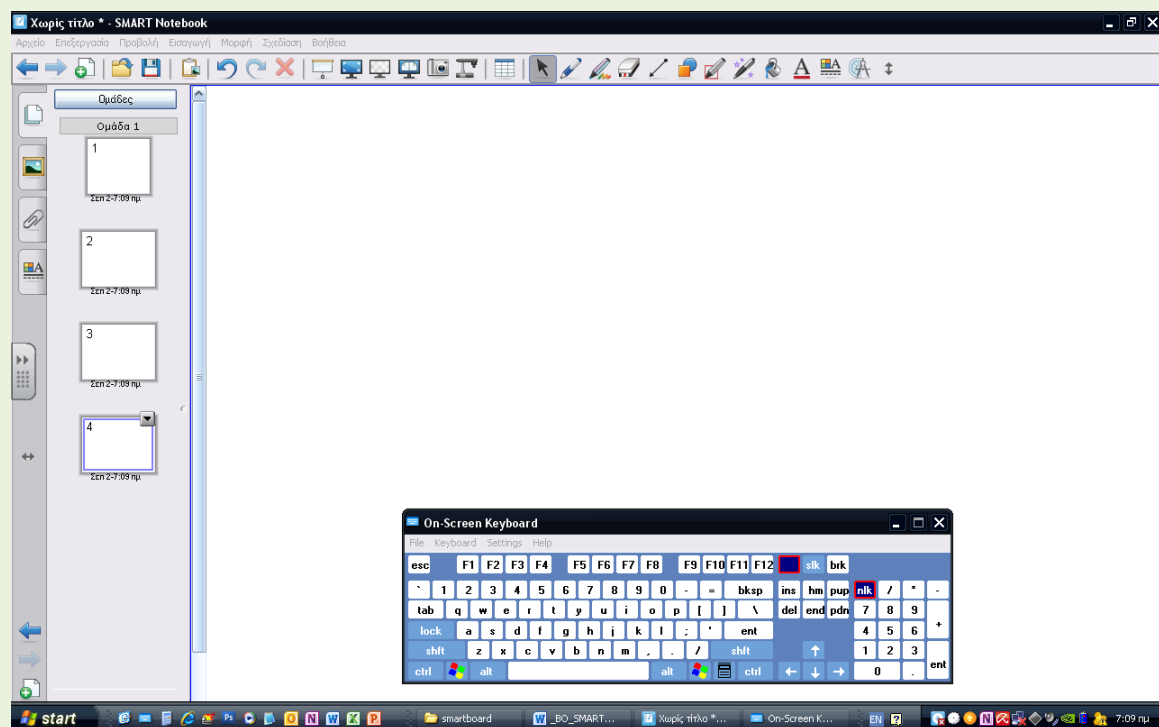
Εάν εξάγετε το αρχείο σας σε μορφή εικόνων, χρησιμοποιήστε τον Κατάλογο ή κάντε κλικ στο πλήκτρο Browse για να επιλέξετε μία νέα τοποθεσία αρχείου. Το πρόγραμμα εξάγει κάθε σελίδα σαν ξεχωριστό αρχείο εικόνας.

5. επιλέξτε το κουτί Επιλογής Αυτόματης Εξαγωγής.
6. στο κουτί Συχνότητα επιλέξτε το χρονικό διάστημα για την αυτόματη εξαγωγή του αρχείου σας. Εάν θέλετε να εξάγετε το αρχείο όταν αλλάζετε σελίδα, επιλέξτε Αλλαγή σελίδας.
7. κάντε κλικ στο OK

Ταξινόμηση πληροφοριών στο πρόγραμμα

Η οθόνη του Whiteboard εμφανίζει μία κάθετη λωρίδα που ονομάζεται Side Sorter με thumbnail εκδοχές όλων των σελίδων στο τρέχον αρχείο. Κάθε thumbnail συμπεριλαμβάνει τον τίτλο της σελίδας και ένα κόκκινο ορθογώνιο το οποίο δείχνει την ορατή περιοχή της ενεργούς σελίδας. Χρησιμοποιήστε το Side Sorter για να προχωρήσετε στην σελίδα που θέλετε, να αναταξινομήσετε τις σελίδες σας, να μετακινήσετε αντικείμενα σε μια νέα σελίδα και να έχετε πρόσβαση σε attachments.

Μπορείτε επίσης να ταξινομήσετε σελίδες εκεί που εμφανίζεται το Page Sorter. Αυτή η διαδικασία μοιάζει με το να απλώνετε τις σελίδες σας πάνω σε ένα γραφείο- σας δίνει την δυνατότητα να κοιτάτε όλες σας τις σελίδες σε μικρογραφία. Κάθε τέτοια σελίδα έχει και ένα τίτλο. Παρόλο που μπορείτε να έχετε πρόσβαση σε σειρές εργαλείων και μενού, δεν μπορείτε να δημιουργήσετε αντικείμενα.



To Side Sorter

Πρόκειται για μια κάθετη στήλη που περιέχει thumbnail εκδοχές όλων των σελίδων στο τρέχον αρχείο.

Μπορείτε να εμφανίσετε το Side Sorter είτε στην αριστερή είτε στην δεξιά πλευρά του παραθύρου κάνοντας κλικ πάνω στο βελάκι πάνω στην κορυφή. Παρόλο που εξ ορισμού το Side Sorter εμφανίζεται σαν μια μονή στήλη, μπορείτε να το διευρύνετε ώστε να περιλαμβάνει πολλαπλές στήλες σέρνοντας το εσωτερικό περιθώριο.

Με το Side Sorter στην οθόνη του Whiteboard μπορείτε:

- να αναταξινομήσετε σελίδες σέρνοντας τα thumbnails σε νέες θέσεις μέσα στο Side Sorter.
- Να μετακινείτε επιλεγμένα αντικείμενα σε άλλη σελίδα σέρνοντας τα αντικείμενα από την τρέχουσα σελίδα πάνω σε ένα thumbnail
- Να αλλάζετε σε μια συγκεκριμένη σελίδα κάνοντας κλικ στο thumbnail της.
- Να ανοίγετε την εμφάνιση των attachments κάνοντας κλικ στον φάκελο attachments στην βάση του Side Sorter.

Αναταξινομήστε σελίδες πιέζοντας και σέρνοντας τα thumbnails

Μετακινήστε ένα αντικείμενο σε άλλη σελίδα σέρνοντάς το πάνω σε ένα άλλο thumbnail.

Ανοίξτε την εμφάνιση attachments.

Εμφάνιση Page Sorter

Εδώ μπορείτε:

- Να ανοίξετε το whiteboard σε μια συγκεκριμένη σελίδα κάνοντας διπλό κλικ σε μια σελίδα σε μικρογραφία.
- Να εισάγετε νέες σελίδες επιλέγοντας Εισαγωγή > Κενή Σελίδα.
- Να διαγράψετε σελίδες κάνοντας κλικ στη σελίδα που θέλετε να αφαιρέσετε και επιλέγοντας Επεξεργασία > Διαγραφή Σελίδας.
- Να αναταξινομήσετε τις σελίδες σέρνοντας τις σελίδες σε μικρογραφία σε διάφορες θέσεις.
- Να ανοίξετε τα attachments κάνοντας κλικ στο φάκελο attachments στην βάση του παραθύρου.

Ενεργοποίηση του Side Sorter

1. επιλέξτε Page Sorter από το μενού Προβολή εμφανίζονται όλες οι σελίδες σε μικρογραφία του αρχείου.
2. για να επιστρέψετε στο Whiteboard, επιλέξτε Whiteboard από το μενού Προβολή ή κάντε διπλό κλικ σε κάθε thumbnail σελίδας.

Κάνοντας παρουσίαση με το διαδραστικό πίνακα Whiteboard

Χρησιμοποιήστε το Notebook Software στον διαδραστικό πίνακά σας SMART ώστε να μεγιστοποιήσετε την αποτελεσματικότητα μιας παρουσίασης σας. Ένα πλήθος χαρακτηριστικών διευκολύνουν μια διαδραστική παρουσίαση.

ΣΥΜΒΟΥΛΗ: χρησιμοποιήστε το Notebook Software στο Whiteboard για να δημιουργήσετε μια παρουσίαση μέσω του υπολογιστή σας και αποθηκεύστε την παρουσίαση σε floppy disk ή στο τοπικό σας δίκτυο. Στις συναντήσεις σας, ανοίξτε το αρχείο στον υπολογιστή που είναι συνδεδεμένος με τον πίνακα και χρησιμοποιήστε το πρόγραμμα σε Slide Show view για να κάνετε την παρουσίασή σας.

Whiteboard View

Όταν δημιουργείτε μια παρουσίαση, χρησιμοποιείτε το πρόγραμμα στο Whiteboard, που περιλαμβάνει όλα τα απαραίτητα εργαλεία για την δημιουργία, εισαγωγή και επεξεργασία αντικειμένων σχολιασμού.

Slide Show View

Είναι ιδανικό για παρουσίαση στον διαδραστικό πίνακα. Μεγιστοποιεί τον διαθέσιμο χώρο εργασίας εμφανίζοντας απλώς την σελίδα περιεχομένων.

Για να ενεργοποιήσετε το Slide Show View

1. επιλέξτε το Slide Show από το μενού Προβολή η σελίδα του Notebook μεγεθύνεται και καταλαμβάνει ολόκληρη η οθόνη ενώ τα taskbar, tile bar, μενού και οι μπάρες ολίσθησης εξαφανίζονται. Παρόλα αυτά τρία κουμπιά στην μπάρα εργαλείων παραμένουν, αφήνοντάς σας να ελέγχετε την παρουσίασή σας, επιστρέφοντας στο Whiteboard, να έχετε πρόσβαση στα εργαλεία ζωγραφικής, να ανοίγετε μια συλλογή Γκαλερί και τα αντικείμενα μορφοποίησης.
2. για να επιστρέψετε στο Whiteboard, πιάστε Μενού και επιλέξτε Τέλος Slide Show.

Πλοήγηση μέσω μιας παρουσίασης

Μπορείτε να πλοηγήσετε μια παρουσίασή σας με διαφορετικούς τρόπους:

- πιάστε το Προηγούμενη Σελίδα ή το Επόμενη Σελίδα στη μπάρα εργαλείων του προγράμματος.
- Πιέστε τα Δεξιά ή Αριστερά βελάκια στη μπάρα κλειδιών.

Κάλυψη μιας σελίδας με τη Σκιά Οθόνης

Χρησιμοποιήστε την σκιά οθόνης για να επικεντρώσετε την προσοχή μέσα στην τάξη ή την συνάντησή σας. Με αυτό το χαρακτηριστικό γνώρισμα μπορείτε να εισάγετε μία pull- down σκιά πάνω στην τρέχουσα σελίδα και βαθμιαία τραβώντας το προς τα κάτω αποκαλύπτετε το υπογραμμισμένο κείμενο και τη γραφική παράσταση.

Για να καλύψετε μια σελίδα με Σκιά Οθόνης στο Slide Show πιάστε Μενού και επιλέξτε Σκιά Οθόνης. Μία pull- down σκιά εμφανίζεται πάνω στην τρέχουσα σελίδα.

Θ. ΔΟΥΛΕΥΟΝΤΑΣ ΜΕ AWARE THIRD-PARTY ΕΦΑΡΜΟΓΕΣ

Το smart aware βρίσκεται σε εφαρμογή οπότε το smart board software είναι ενεργοποιημένο.

Δουλεύει με third-party παρουσιάσεις, word-processing, γραφικά, tablet PC και συνεδριακές εφαρμογές.

Όποτε γράφετε μια εφαρμογή aware, οτιδήποτε γράφετε ή σχεδιάζετε στον άσπρο πίνακα αυτομάτως γίνεται άμεσο ουσιαστικό του αρχείου και όχι μια εξωτερική σημείωση εκτός αρχείου. Οι υποστηριζόμενες εφαρμογές είναι Aware αυτομάτως. Δεν χρειάζεται να ενεργοποιήσετε τίποτα παρά μόνο την εφαρμογή third-party :

Εφαρμογές Aware

Οι παρακάτω εφαρμογές Smart Aware:

- AutoCAD και AutoCAD software
- AutoVue Professional software
- CorelDRAW software
- Corel grafico software
- Corel presentation software
- Imaging for Windows software
- Microsoft Excel software
- Microsoft NetMeeting software
- Microsoft Point software
- Microsoft Powerpoint program
- Microsoft Windows Journal software
- Microsoft Word software
- Volo View Express software

Διαβάστε τα παρακάτω για να ενημερωθείτε για την λειτουργικότητά του Smart Aware στα Microsoft Word, Excel, Netmeeting και Paint software.

Το PowerPoint software καλύπτεται στη σελ. 66. Για πλήρης λεπτομέρειες σ' αυτές και σε άλλες εφαρμογές Aware διαβάστε το Aware online Help που βρίσκεται SMART Board software.

Χρησιμοποιώντας το Microsoft Word και το Excel στον Interactive Ασπροπίνακα

Εκμεταλλευτείτε την μεγάλη επιφάνεια του ασπροπίνακα όταν δουλεύετε σε έγγραφα Word ή Excel με την ομάδα σας. Μπορείτε να αποθηκεύετε τις χειρόγραφες σημειώσεις σας σε οποιαδήποτε από τις δύο εφαρμογές, καθώς επίσης και να μετατρέψετε τις χειρόγραφες σημειώσεις σας σε τυπωμένο κείμενο.

Με το Word ή το Excel και τα εργαλεία του SMART Board lift up apen tray stylus. Η παρακάτω γραμμή εργαλείων εμφανίζεται:

Για να εισάγετε μια σημείωση ως σχεδιασμένο αντικείμενο στο Microsoft Word, πατήστε το πλήκτρο Save Annotations. Η σημείωση εισάγεται ως αντικείμενο μέσα στο πλαίσιο, το οποίο μπορείτε εύκολα να μετακινήσετε οπουδήποτε μέσα στο έγγραφο ή να το διαγράψετε. Κάθε γραμμή με το στυλό σε μια σημείωση εισάγεται

ως ξεχωριστό αντικείμενο και μπορείτε να χρησιμοποιήσετε την σχεδιαστική γραμμή εργαλείων Microsoft Word Drawing Toolbar για να ομαδοποιήσετε, να συντάξετε ή να κάνετε οποιαδήποτε άλλη ανασύνταξη σ' αυτά τα αντικείμενα. Για περισσότερες πληροφορίες σχετικά με την σχεδιαστική γραμμή εργαλείων, Drawing toolbar, απευθυνθείτε στο αρχείο Microsoft Word Help.

Για να μετατρέψετε την σημείωση σε τυπωμένο κείμενο, πριν την αποθηκεύσετε στο Microsoft Word, πατήστε το πλήκτρο Save Annotations as Text.

ΣΗΜΕΙΩΣΕΙΣ:

Το Microsoft Word πρέπει να βρίσκεται στο Page Layout View για να δεχτεί τις σημειώσεις σας.

Αν τα Floating tools (πλωτά εργαλεία) είναι ανοιχτά, τότε η γραμμή εργαλείων capture/save εμφανίζεται στην τελευταία σειρά των Floating Tools όταν ανοίξετε το Microsoft Word ή το Excel.

Αν προτιμάτε να αποθηκεύσετε τις σημειώσεις σας χωρίς να αλλάξετε το αρχείο Word ή το Excel μπορείτε να εισάγετε στο Notebook software. Για να το πετύχετε αυτό χρησιμοποιήστε τα κουμπιά στη γραμμή εργαλείων save/print.

Χρησιμοποιώντας το Microsoft NetMeeting Software στον Ασπροπίνακα.

Πριν ξεκινήσετε ένα data conference χρησιμοποιώντας NetMeeting conferencing software στον “έξυπνο” ασπροπίνακα πρέπει να:

- Επιβεβαιώστε ότι όλα τα conferencing (συνεδριακά) sites τρέχουν στην ίδια έκδοση του Smart Board software. Αν ένα site χρησιμοποιεί προηγούμενη έκδοση, η συνεδρία θα αποτύχει. Για να βρείτε ποια έκδοση έχετε, ανοίξτε το Smart Board Control Panel, πατήστε το κουμπί Technical support tab.
- Επιβεβαιώστε ότι όλα τα sites χρησιμοποιούν την ίδια έκδοση του NetMeeting software. Αν και μπορείτε να χρησιμοποιήσετε τον “έξυπνο” ασπροπίνακα με NetMeeting software και 2.01 ή και επόμενη έκδοση, θα πρέπει να αναβαθμίσετε την έκδοση 3.01 ή τις επόμενες.
- Αν είναι δυνατόν, όλα τα sites θα πρέπει να χρησιμοποιούν την ίδια ανάλυση προβολέα ώστε να ελαχιστοποιηθεί η ανάγκη το scroll όταν μοιράζονται program windows. (Αυτό δεν είναι πάντα δυνατό διότι διαφορετικοί προβολείς έχουν διαφορετικές αναλύσεις και η ανάλυση του computer πρέπει να ταιριάζει στον δικό του προβολέα).

Εργαλεία Smart Board

Αν “τρέχετε” πρόγραμμα SMART Board software όταν συνδέεστε με ένα NetMeeting data conference, οι παρακάτω ενεργές εφαρμογές μοιράζονται αυτομάτως:

- SMART πλωτά εργαλεία (συμπεριλαμβανομένου screen pointer)
- Η Slide-show γραμμή εργαλείων παρέχεται από το SMART (εάν το PowerPoint software επίσης μοιράζεται)

Χρησιμοποιώντας το στοιχείο Whiteboard του NetMeeting software

Κάθε site σ' ένα data conference μπορεί να αποθηκεύσει το αρχείο whiteboard στο κομπιούτερ του, αλλά δεν μπορεί να αποθηκεύσει οποιοδήποτε άλλο συστατικό του NetMeeting software. Στο τέλος του meeting κάθε site πρέπει να κλείσει το δικό του παράθυρο Whiteboard.

Όταν χρησιμοποιείτε τη γόμα στο Whiteboard NetMeeting δεν μπορείτε να σβήσετε ένα ένα τα pixel. Αν κάνετε λάθος ορθογραφικό στις σημειώσεις σας πρέπει να σβήσετε ολόκληρη τη σημείωση.

Συμμετέχοντας σε εφαρμογές Non-aware

Αν συμμετέχετε σε εφαρμογή Non-aware και γράψετε σ' αυτήν τότε το acetate layer που δημιουργήθηκε για να αποθηκεύσει τις σημειώσεις σας αυτομάτως μοιράζεται σε όλα τα sites. Αυτό το acetate layer είναι μια αόρατη επιφάνεια η οποία δημιουργείται πάνω σε μια εφαρμογή Non-aware για να δεχτεί σημειώσεις. Όλες οι σημειώσεις αποθηκεύονται στο ίδιο acetate layer.

Οποιοσδήποτε συμμετέχων μπορεί να χρησιμοποιήσει εργαλείο στυλό για να γράψει πάνω στο acetate layer. Όμως, μόνο το site το οποίο πρώτο ξεκίνησε αυτή την εφαρμογή μπορεί να σπάσει το acetate layer, επιστρέψτε όλα τα εργαλεία του pen tray στο pen tray και πατήστε οπουδήποτε πάνω στην εφαρμογή. Όταν ένα site συμμετέχει σε μία non – aware εφαρμογή, όλα τα sites μπορούν να δουν την εφαρμογή και οποιεσδήποτε σημειώσεις γίνονται σ' αυτήν. Όμως, μόνο το site που ελέγχει την εφαρμογή μπορεί να χρησιμοποιήσει τα κουμπιά της οθόνης για να αποθηκεύσει σημειώσεις. Αν δεν είναι ήδη ανοιχτό όταν ένα κουμπί της οθόνης πατηθεί, το Notebook software ανοίγει στο site οικοδεσπότη (host site). Το host site μπορεί να συμμετέχει στο Notebook αρχείο και έτσι κάθε site θα μπορεί να δει τις υπάρχουσες σημειώσεις, όμως μόνο το host site θα μπορεί ν' αποθηκεύσει το Notebook αρχείο.

ΣΗΜΕΙΩΣΗ: Το site που άνοιξε πρώτο την εφαρμογή ίσως να μην δει αμέσως τις σημειώσεις μέσα στο αρχείο Notebook επειδή η λήψη εμφανίζεται μόνο αφού το acetate layer έχει σπάσει.

Χρησιμοποιώντας το Microsoft Point Software πάνω στον Interactive Whiteboard

Όταν δουλεύετε με Microsoft Point Software σ' έναν «έξυπνο» ασπροπίνακα, μπορείτε να χρησιμοποιήσετε την βελόνα-στυλό (pen tray stylus) για να σχεδιάσετε μία εικόνα – αντί να χρησιμοποιήσετε το ποντίκι για να επιλέξετε ένα εργαλείο από το κουτί εργαλείων του Paint. Μπορείτε να χρησιμοποιήσετε και την γόμα για να διαγράψετε μέρος της εικόνας, και επίσης μπορείτε να χρησιμοποιήσετε το κουτί εργαλείων Paint για να τελειοποιήσετε περισσότερο το αντικείμενο που ζωγραφίζετε. Όταν τελειώσετε, αποθηκεύστε και εκτυπώστε την εικόνα επιλέγοντας save ή print από το μενού του αρχείου στο Paint software.

Θ' ανακαλύψετε ότι μπορείτε να δημιουργείτε bitmaps με πολύ μεγαλύτερη ευκολία απ' ότι συνήθως. Έχετε την πολύ μεγάλη επιφάνεια του Smart board interactive ασπροπίνακα πάνω στην οποία μπορείτε να δουλέψετε και τον καλλιτεχνικό έλεγχο που μόνο με ένα στυλό μπορείτε να πετύχετε. Το Smart aware προσφέρει τα ίδια πλεονεκτήματα κι όταν «τρέχετε» τα Coreldraw ή AntoCAD software.

Αποδυναμώνοντας (disabling) / Αναιρώντας το SMART AWARE

Αυτομάτως, όλες οι υποστηριζόμενες εφαρμογές γίνονται Aware όταν τις ενεργοποιήσετε. Παρόλα αυτά ίσως να θέλετε να σημειώσετε πάνω στο αρχείο παρά να γράψετε σ' αυτό. Για να το πετύχετε αυτό, πρέπει να αποδυναμώσετε – αχρηστεύσετε το Aware.

Μπορείτε να αποδυναμώσετε το Aware για όλες τις υποστηριζόμενες εφαρμογές ή επιδεικτικά για συγκεκριμένες εφαρμογές όπως περιγράφεται παρακάτω.

Αποδυνάμωση – Αχρήστευση του Aware για όλες τις υποστηριζόμενες εφαρμογές

1. Πατήστε το εικονίδιο SMART BOARD και επιλέξτε Control panel.
Το SMART BOARD Control panel ανοίγει.
2. Πατήστε το Aware tab.
3. Σβήστε το Enable Smart Aware check box.
4. Κάντε κλικ στο OK.
Το Aware αχρηστεύεται για όλες τις εφαρμογές.

Επαναφορά ή αχρήστευση του Smart Aware για μία εφαρμογή

1. Πατήστε το εικονίδιο Smart Board και επιλέξτε Control panel.
Το SMART BOARD Control panel ανοίγει.
2. Πατήστε το Aware tab.
3. Πατήστε το κουμπί Aware Preferences.
Το Aware Preferences dialog box ανοίγει.
4. Κάντε scroll την εφαρμογή που θέλετε να αχρηστεύσετε και πατήστε διπλά (κάντε διπλό πάτημα) στο όνομά της ή το εικονίδιο της εφαρμογής. The setting toggles to its alternate state.
5. Πατήστε το κουμπί Apply και μετά πατήστε OK.

Aware on line Βοήθεια

Για περισσότερες πληροφορίες σχετικά με τη χρήση third – party Aware εφαρμογή, απευθυνθείτε στο Aware on line Help, το οποίο συμπεριλαμβάνεται στο SMART Board software.

Χρησιμοποιώντας το Power Point Software πάνω στον Interactive Ασπροπίνακα

Το Smart Board software μπορεί να χρησιμοποιηθεί με τον καλύτερο τρόπο μαζί με το Power Pint Software. Μπορείτε να γράφετε σημειώσεις πάνω σ' οποιοδήποτε slide με τη βελόνα-στυλό, και οι σημειώσεις σας εξαφανίζονται μόλις προχωράτε στο επόμενο slide. Όμως, μπορείτε ακόμα και ν' αποθηκεύσετε τις σημειώσεις σας με το Power Point presentation ή το Notebook file.

Όταν ανοίγετε το Power Point Software στο Slide Show view πάνω σ' έναν interactive ασπροπίνακα, εμφανίζεται η γραμμή εργαλείων του Slide show (βλέπε σελ. 66 → σχέδιο).

Γραμμή εργαλείων Slide Show

Τα δύο κουμπιά με τα βελάκια στην γραμμή εργαλείων σας επιτρέπουν να προχωρήσετε όπως θέλετε κατά την παρουσίασή σας και το μεσαίο κουμπί παρέχει πρόσβαση στο μενού εντολών.

(Κερδίστε χρόνο αγγίζοντας)

Touch shortcuts στο Power Point Software

Όταν κάνετε ένα Slide Show στον interactive ασπροπίνακα, μπορείτε να χρησιμοποιήσετε κάποια touch shortcuts.

- Αν θέλετε να προχωρήσετε στην παρουσίαση κατά ένα slide μπροστά, πατήστε με το δάχτυλό σας δύο φορές στην οθόνη, κάνοντας το δεύτερο πάτημα στα δεξιά του πρώτου.
- Αν θέλετε να πάτε πίσω κατά ένα slide, πατήστε δύο φορές στην οθόνη, κάνοντας το δεύτερο πάτημα στα αριστερά του πρώτου.
- Για να χρησιμοποιήσετε πλωτό ποντίκι, αγγίξτε την οθόνη και γλιστρήστε το δάχτυλό σας κατά μήκος της επιφάνειάς της.

Σημείωση: Αν προτιμάτε να προχωρήσετε κατά ένα slide με ένα μόνο πάτημα, πατήστε το μεσαίο κουμπί της γραμμής εργαλείων του Slide show και σβήστε το check στην επιλογή settings > Double – Press to Advance.

Αποθηκεύοντας τις σημειώσεις που κάνετε κατά την Power Point παρουσίαση.

Για να διατηρήσετε σημειώσεις που γράψατε κατά τη διάρκεια της παρουσίασης μπορείτε να:

- Αποθηκεύσετε τις σημειώσεις στο τρέχων slide στο Power Point software.
- Αυτομάτως αποθηκεύστε τις σημειώσεις που κάνετε σ' οποιοδήποτε slide στο Power Point software.
- Αποθηκεύστε τις σημειώσεις πάνω στο τρέχων slide στο Notebook software (χωρίς ν' αλλάξετε το slide).

ΣΗΜΕΙΩΣΗ: Αυτές οι λειτουργίες δεν είναι διαθέσιμες αν χρησιμοποιείτε το read-only Power point viewer πρόγραμμα.

Για να αποθηκεύσετε τις σημειώσεις σας στο τρέχων slide στο Power Point software:

Πατήστε το κουμπί Menu στην γραμμή εργαλείων του Slide show και επιλέξτε Save Annotations to Power Point. Η σημείωση γίνεται μέρος του slide και αποθηκεύεται με το ppt αρχείο.

Για να αποθηκεύσετε αυτομάτως τις σημειώσεις πάνω σε οποιοδήποτε slide στο Power point software:

Πατήστε το κουμπί Menu στην γραμμή εργαλείων του Slide show και επιλέξτε Settings > Auto – save Annotations on Slide Advance.

Κάθε φορά που προχωράτε στο επόμενο slide, οι σημειώσεις που κάνατε στο προηγούμενο γίνονται μέρος της Power Point παρουσίασης.

Για να αποθηκεύσετε τις σημειώσεις σας στο τρέχων slide σε Notebook software:

Πατήστε το κουμπί Menu στη γραμμή εργαλείων του Slide Show και επιλέξτε Capture to Notebook.

Το Notebook software ανοίγει αυτόματα, και η επιλεγμένη εικόνα του slide και των σημειώσεων σας εισάγονται σε μία νέα σελίδα. Η Power Point παρουσίαση παραμένει άθικτη.

Εκτύπωση των σημειώσεων σας κατά την παρουσίαση Power Point

Ίσως προτιμάτε να εκτυπώσετε το Slide μαζί με την σημείωση παρά να το αποθηκεύσετε σ' ένα φάκελο.

Για να εκτυπώσετε ένα slide

1. Ανοίξτε ένα ppt αρχείο και πατήστε το κουμπί Slide show.
2. Πάρτε μια βελόνα-στυλό (pen tray stylus) και γράψτε πάνω στο slide.
3. Πατήστε το κουμπί Menu πάνω στη γραμμή εργαλείων Slide show και επιλέξτε Powerpoint Commands > Print slide.

Το Smart Board software στέλνει μία εικόνα των σημειώσεων σας και του slide στον default εκτυπωτή.

Σβήνοντας / επαναφέροντας αποκαθιστώντας τις σημειώσεις σας κατά την Power Point παρουσίαση

Μπορείτε να σβήσετε όλες τις σημειώσεις από το τρέχων slide ή να επαναφέρετε σημειώσεις που σβήσατε κατά λάθος.

Για να σβήσετε σημειώσεις

Πατήστε το κουμπί Menu στην γραμμή εργαλείων του Slide show και επιλέξτε Clear Annotations. Όλες οι σημειώσεις στο τρέχων slide εξαφανίζονται.

Για να επαναφέρετε σημειώσεις

Πατήστε το κουμπί Menu στην γραμμή εργαλείων του Slide show και επιλέξτε Restore Annotations. Το Smart Board software επαναφέρει τις τελευταίες σας σβησμένες σημειώσεις.

Πρόσβαση στο Power Point Menu

Με το Power Point Menu, μπορείτε να εκτελέσετε διάφορες εργασίες όπως να εγκαταλείψετε το Slide show, να έχετε πρόσβαση στο Meeting Minder ή στο Slide Meter, και να «πλοηγήσετε» στην παρουσίαση σας. Αυτό το Menu είναι διαθέσιμο μόνο όταν δεν υπάρχουν σημειώσεις πάνω στο slide. Αν έχετε γράψει πάνω σ' ένα

slide, δεν μπορείτε να έχετε πρόσβαση σ' αυτό το menu, αν πριν δεν σβηστούν οι σημειώσεις.

Σημείωση: Αν τα κουτιά στα κουμπιά Pop-up menu on the right –mouse click και show pop-up menu στο Power Point Options dialog box δεν είναι σημειωμένα με √, τότε το Power Point Menu δεν εμφανίζεται.

Για να «μπείτε» στο Power Point Menu

1. Πατήστε το κουμπί Menu στη γραμμή εργαλείων του slide show και επιλέξτε Power Point commands show Power Point Menu. Το Power Point Menu εμφανίζεται.
2. Όταν τελειώσετε τη χρήση αυτού του menu, πιάστε την οθόνη για να εξαφανιστεί το menu.

Προσωρινό σβήσιμο (blacking – out) του Slide show display

Για να αποσπάσετε προσωρινά την προσοχή από τον SMART board interactive whiteboard, σβήστε (black – out) το slide show display. Όταν είστε έτοιμοι να επαναφέρετε το slide show, μπορείτε να αποσύρετε την εντολή σβησίματος (black-out) και να εμφανίσετε το slide.

Για να ενεργοποιήσετε / απενεργοποιήσετε το black – out στο slide show

Πατήστε το κουμπί Menu στην γραμμή εργαλείων το Slide show και επιλέξτε Power Point commands - Black/Unblack screen.

Πώς να κρατήσετε τις σημειώσεις σας

Πριν γράψετε στην οθόνη σε λειτουργία μη – προβολής, ανοίξτε το Notebook software. Αν γράψετε κάποιες σημειώσεις τις οποίες δεν θέλετε να κρατήσετε, απλώς σβήστε αυτά που γράψατε πάνω στον interactive whiteboard. Έτσι σβήνεται και η ηλεκτρονική γραφή πάνω στον υπολογιστή.

Αν γεμίσετε την οθόνη του interactive whiteboard με σημειώσεις, βεβαιωθείτε ότι έχουν συμπεριληφθεί στο ανοιχτό αρχείο Notebook, πριν τις σβήσετε για να γράψετε άλλες. Όταν πατήσετε το πάνω κουμπί (New Page) στον pen tray ή το κουμπί Insert Blank Page στο Notebook software, τότε οι σημειώσεις σας «αποθηκεύονται»/μένουν στην τρέχουσα σελίδα και μία νέα σελίδα για νέες σημειώσεις ανοίγει. Μην ξεχάσετε να κάνετε αποθήκευση στο αρχείο Notebook όταν τελειώσετε.

Μπορείτε βεβαίως να ελέγξετε ότι οι σημειώσεις σας έχουν αποθηκευτεί βλέποντας την ανοιγμένη σελίδα στο Notebook software.

Θα δείτε τις τρέχουσες σημειώσεις σας στην τελευταία σελίδα του ταξινομητή των slides. Όταν πατήσετε το κουμπί New Page στον pen tray, η τρέχουσα σελίδα γίνεται νέα, κενή σελίδα έτοιμη για σημειώσεις.

